



Ministerstwo
Gospodarki i Pracy

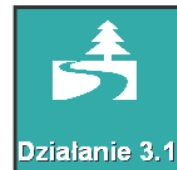


Europejski Fundusz Rozwoju Regionalnego w Polsce
European Regional Development Fund in Poland



PROJEKT BLIŹNIACZY: PRZYGOTOWANIE DO WDRAŻANIA ERDF W POLSCE
CODE: PL/1B/2002/OT/03C

www.erd.edu.pl



ROZSZERZONY OPIS MERYTORYCZNY

Projektu Modelowego

Utworzenie (lub modernizacja) ośrodka informacji turystycznej

W ...

(miejscowość od 5 do 20 tys. mieszkańców)¹

realizowany w ramach
Zintegrowanego Programu Operacyjnego Rozwoju Regionalnego



ZPORR
Zintegrowany Program
Operacyjny
Rozwoju Regionalnego

¹ Projekt powstał w ramach wsparcia Niemiecko-Francuskiego Projektu Współpracy Bliźniaczej „Przygotowanie do wdrażania ERDF w Polsce” (www.erd.edu.pl) przy współpracy z panem Leszkiem Butowskim

Utworzenie (lub modernizacja) ośrodka informacji turystycznej

I Projekty modelowe



Wraz z przystąpieniem do Unii Europejskiej Polska stanęła przed wieloma trudnymi wyzwaniami. Jednym z nich jest skuteczna absorpcja funduszy strukturalnych (w latach 2004-2006 Polska ma otrzymać z tego tytułu ponad 8 mld euro). Pomoc finansowa ze strony Wspólnoty powinna być jak najefektywniej wykorzystana. Dlatego też wydaje się potrzebnym wypracowanie odpowiedniego instrumentu ułatwiającego wdrażanie funduszy strukturalnych w Polsce. Jednym z nich są właśnie **projekty modelowe**.

Podstawową zaletą projektów modelowych jest to, że wspierają bardzo wiele podobnych do siebie przedsięwzięć, są zrozumiałe dla potencjalnych beneficjentów (także dla osób bez specjalistycznej wiedzy o UE) oraz opierają się na uproszczonej ścieżce składania wniosków (zawierają m.in. ściśle ustaloną, zamkniętą listę kosztów kwalifikowanych). Zapewniają wysoką przejrzystość i bliskość pomocy z Funduszy Strukturalnych UE obywatelom we wszystkich regionach Polski jak i równe traktowanie projektodawców poprzez ujednolicone standardowe zasady wsparcia. Tym samym projekty modelowe mogą pomóc w szybkim wdrożeniu Funduszy Strukturalnych.

Jeśli osoby zainteresowane wsparciem uznają, że dany projekt modelowy dotyczy przedsięwzięcia, które chciałyby realizować na swoim obszarze, to mogą z niego skorzystać i w ten sposób sprawniej przejść przez całą drogę ubiegania się o dofinansowanie z funduszy unijnych. Ma to m.in. prowadzić do uzyskania przez Polskę wysokiej stopy absorpcji pomocy unijnej.

II Projekt modelowy – Utworzenie (modernizacja) ośrodka informacji turystycznej

Projekt modelowy „Utworzenie (lub modernizacja) ośrodka informacji turystycznej” powstał w ramach wsparcia Niemiecko-Francuskiego Projektu Współpracy Bliźniaczej „Przygotowanie

do Wdrażania ERDF w Polsce” (www.erdf.edu.pl) przy współpracy z Biurem Doradczym Leszka Butowskiego.

Projekt realizowany jest w ramach Zintegrowanego Programu Operacyjnego Rozwoju Regionalnego; Priorytet III Rozwój lokalny; Działanie 1: Obszary wiejskie.

III Lokalne ośrodki informacji turystycznej – cele i zadania

Celem działalności lokalnych ośrodków informacji turystycznej jest umożliwienie sprawnego funkcjonowania systemu informacji turystycznej w mniejszych ośrodkach miejskich, które pełnią funkcje usługowe także w stosunku do obszarów wiejskich. Nowouruchomione lub zmodernizowane w wyniku realizacji projektu, ośrodki informacji turystycznej zapewniają funkcjonowanie takiego systemu. Przyczyniają się one tym samym do poprawy atrakcyjności turystycznej miejscowości i obszarów, na których działają. Dzięki sprawnemu działaniu systemu informacji turystycznej poprawione są warunki do rozwoju usług turystycznych oraz innych dziedzin działalności gospodarczej. Następuje dywersyfikacja działalności gospodarczej, nastawiona przede wszystkim na rozwój sektora usług oraz powstają lepsze warunki do wzrostu mobilności zawodowej mieszkańców. Wymienione powyżej cele funkcjonowania lokalnych ośrodków informacji turystycznej oraz efekty ich działalności są zgodne z celem priorytetu III, działania 1 ZPORR, sformułowanym jako przeciwdziałanie marginalizacji obszarów wiejskich i małych miast do 20 tysięcy mieszkańców.

Do głównych zadań lokalnych ośrodków informacji turystycznej, zapewniających realizację powyższych celów należy:

- gromadzenie i przetwarzanie informacji z terenu objętego działaniem ośrodka;
- dystrybucja informacji i jej udostępnianie zainteresowanym osobom i instytucjom;
- aktywna współpraca z samorządem lokalnym, gospodarczym, stowarzyszeniami i instytucjami oraz podmiotami gospodarczymi w zakresie kreowania lokalnego produktu turystycznego i jego promocji (m.in. udział w targach, festynach, konkursach itd.);
- współpraca z branżą turystyczną i mediami;
- współpraca z innymi lokalnymi ośrodkami i punktami informacji turystycznej oraz z wojewódzkimi (regionalnymi) centrami informacji turystycznej;
- poradnictwo dla turystów indywidualnych i organizatorów wypoczynku;

- wydawanie i kolportaż materiałów promocyjnych i informacyjnych;
- prowadzenie interaktywnej strony internetowej oraz świadczenie usług za pośrednictwem internetu;
- prowadzenie innych usług turystycznych.

IV Działania w ramach realizacji projektu:

Niniejszy projekt modelowy może objąć wszystkie lub tylko wybrane działania z poniższej listy:

- budowa nowych obiektów przeznaczonych dla działalności ośrodków it;
- modernizacja i przystosowanie istniejących obiektów i/lub pomieszczeń, w których ośrodek it będzie funkcjonował (lub funkcjonuje);
- zakup sprzętu komputerowego wraz z oprogramowaniem oraz wyposażenia audiowizualnego, biurowego i recepcyjnego do pomieszczeń ośrodka;
- zakup i instalacja elektronicznych punktów informacyjnych (bezobsługowych), lokalizowanych na zewnątrz lokalu ośrodka, służących pomocą poza godzinami pracy ośrodka;
- utworzenie strony internetowej (która będzie prowadzona przez ośrodek it), mającej na celu promocję turystyczną rejonu, który ośrodek it będzie obsługiwał (lub obsługuje);
- oznakowanie zewnętrzne lokalu ośrodka, obejmujące również ustawienie tablic informacyjnych w różnych punktach miasta (lub poza miastem), kierujących do ośrodka it.

V Lokalne ośrodki informacji turystycznej – wskazówki techniczne²

Lokalizacja ośrodków

Ośrodki informacji turystycznej powinny funkcjonować w obiektach usytuowanych w centrach miast lub w miejscach o dużym natężeniu ruchu turystycznego np. w pobliżu dworców komunikacyjnych, na rynkach, przy głównych placach miast, przy deptakach, w pobliżu znaczących atrakcji turystycznych lub w sąsiedztwie parkingów.

² Opracowano na podstawie broszury informacyjnej pt. Polski System Informacji Turystycznej, wydanej przez Polską Organizację Turystyczną.

Ośrodki informacji turystycznej powinny dysponować łatwo dostępnymi lokalami, położonymi na parterze oraz wyposażonymi w dobrze widoczną witrynę. Oznakowanie kierujące do ośrodków informacji turystycznej powinno być także rozmieszczone w różnych punktach miasta, jak również w pobliżu dróg wjazdowych.

Ośrodek informacji turystycznej jest powszechnie postrzegany jako wizytówka miasta i zewnętrzny wyraz troski gospodarzy o gości.

Oznakowanie

Lokal ośrodka informacji turystycznej powinien być oznakowany na zewnątrz jednolitym znakiem „it” (wzór w załączniku). Informację o istnieniu placówki należy umieścić w innych ważnych punktach – na dworcach, w pobliżu atrakcji turystycznych, na parkingach, dużych placach, węzłach komunikacyjnych, a także na drogach prowadzących do miasta. Należy zadbać o to, by aktualny adres placówki podawano w miejscowej prasie, przewodnikach, folderach, planach, mapach, katalogach i w internecie.

Godziny pracy

Godziny pracy centrów informacji turystycznej powinny być zależne od natężenia ruchu turystycznego.

Po zamknięciu placówki należy umieścić w widocznym miejscu podstawowe informacje dotyczące zakwaterowania, plan miasta, mapę okolic oraz materiały informacyjne w specjalnych stelażach na zewnątrz placówki. Wskazane jest, aby w sąsiedztwie ośrodka „it” znajdował się również elektroniczny punkt informacyjny.

Wyposażenie lokalu

Każda placówka „it” powinna dysponować holem recepcyjnym z wydzielonymi stanowiskami do szybkiej informacji oraz stolikami dla klientów pragnących bliżej zapoznać się z materiałami informacyjnymi na miejscu, pokojem pracy dla personelu, pokojem socjalnym, pokojem kierownika (o ile jest to możliwe), magazynkiem podręcznym.

Podstawowe wyposażenie ośrodka it powinno obejmować komputer udostępniony turystom (stałe łącze), komputery do pracy własnej personelu ośrodka wraz z urządzeniami peryferyjnymi (drukarką, skanerem), urządzenia telekomunikacyjne (telefony, telefaxy), kopiarka. Przykładowe aranżacje pomieszczeń ośrodków it znajdują się w załączniku.

Układ pomieszczeń ośrodka „it”

Obszary funkcjonalne	Składowe	Wyposażenie	Uwagi
Wejście		Tablica informacyjna	Po zamknięciu lokalu powinny być podane widoczne z zewnątrz godziny otwarcia, plan miasta, mapa regionu itd.
Pomieszczenie dla interesantów	Poczekalnia	2 – 4 krzesła lub ława, telefon publiczny, wystawy publikacji turystycznych, fotografii, kosze na odpadki	
	Kontuar szybkiej obsługi	Widoczny kontuar umieszczony w wygodnym miejscu	Personel powinien być widoczny od wejścia do lokalu
	Obszar konsultacji	Niski kontuar lub stół z 2 – 4 krzesłami umożliwiającymi korzystanie z materiałów	
	Obszar samoobsługi	Półki i tablice informacyjne, ekspozycje	Konieczne duży plan miasta, mapa okolic
Obszar roboczy o ograniczonym dostępie	Usługi dla interesantów	Kontuar do pracy stojący z komputerem i telefonem, biblioteczką podręczną, schowkami na materiały informacyjne, miejsce do notowania, półki na materiały promocyjne, tablica na notatki wewnętrzne, szafka na akta, szuflady na drobne materiały	Kontuar powinien mieć małe półki lub przestrzeń na przechowywanie ulotek i dokumentów, miejsce do pisania, jak również miejsce na komputery i telefony. Jeżeli kontuar jest długi i pracuje przy nim kilka osób, zaleca się zaprojektowanie stanowisk roboczych, aby uniknąć kolizji. Półki na ulotki promocyjne nie powinny mieć

			przegródek, gdyż formaty ulotek są różnorodne, a jednocześnie zapewniać szybkie wyszukiwanie materiałów
Obszar roboczy – bez dostępu interesantów	Pomieszczenia dla personelu	Szafa na okrycia wierzchnie i torby, toalety	
	Magazyn lub podręczny magazynek	Dobry dostęp, półki, etykiety, akcesoria do pakowania materiałów	

Przykładowe grupy baz danych

Baza noclegowa

Typ obiektu

Hotel

Motel

Pensjonat

Kemping

Dom wycieczkowy

Schronisko młodzieżowe

Schronisko

Pole biwakowe

Inny obiekt hotelarski

Inne obiekty

Stacja wodna

Zespół domków turystycznych

Ośrodek wypoczynkowy

Biuro zakwaterowań

Agroturystyka

Hotel studencki

Hotel na statku

Sanatorium

Inne atrakcyjne formy zakwaterowania

Atrakcje turystyczne

Atrakcja turystyczna – obiekt przyrodniczy

Jaskinia

Park narodowy

Park krajobrazowy

Pomnik przyrody
Rezerwat Przyrody
Inny obiekt przyrodniczy

Aktywny wypoczynek

Golf - pole golfowe
Jeździectwo - ośrodek jeździecki
Kajakarstwo - trasa kajakowa
Narciarstwo biegowe - trasy
Narciarstwo zjazdowe
- wyciąg narciarski
- trasa zjazdowa
Łowiectwo
Obserwacja ptaków
Turystyka rowerowa
Wędrówki piesze
Wędkarstwo
Żeglarstwo
- ośrodek żeglarski
Parki wodne
Inny obiekt do wypoczynku

Zabytki architektury

Zabytek świecki
- zespół miejski
- fortyfikacja
- mury obronne
- ratusz
- kamienica
- chata
Rezydencja
- zamek
- pałac
- dwór
Zabytek techniki
- zabytkowa fabryka
- wiatrak
- młyn
Zabytek sakralny
- obiekt katolicki
- inny obiekt chrześcijański
- obiekt innego wyznania
Obiekt małej architektury
- pomnik
Inny zabytek

Obiekty kulturowe

Filharmonia
Muzeum

Miejsce martyrologii
Podziemna trasa turystyczna
- kopalnia
- sztolnia
- lochy
- podziemie militarne
Pole bitewne
Skansen
Środek transportu
- kolejka wąskotorowa
- kolejka górską
Teatr
Wykopalisko archeologiczne
Zakład do zwiedzania
Inny obiekt kulturowy

Imprezy

Impreza kulturalna
Impreza turystyczna
Impreza sportowa
Impreza folklorystyczna
Targi, wystawa
Inna impreza

Wycieczki lokalne

Wycieczka tematyczna
Zwiedzanie miasta
Inna wycieczka

Gastronomia

Restauracje prowadzące kuchnie narodowe
- chińska
- francuska
- grecka
- hinduska
- hiszpańska
- japońska
- koreańska
- wietnamska
- tajską
- litewską
- meksykańską
- polską
- włoską
- żydowską
Restauracja regionalna
Restauracja rybna
Restauracja wegetariańska
Inne atrakcyjne restauracje

Rozrywka i relaks

Bingo
Dyskoteka
Kabaret
Kasyno
Klub nocny
Ogród botaniczny
Ogród zoologiczny
Park miejski
Park rozrywki
Inny ośrodek rozrywki

Zakupy

Antyki
Bazar
Dom towarowy
Galeria
Pamiątki
Przewodniki, mapy turystyczne
Sklep całodobowy
Sklep sportowo-turystyczny
Sklep wolnocłowy
Inny sklep

Informator

Telefony Alarmowe

Pogotowie ratunkowe
Policja
Straż pożarna

Telefony informacyjne

Informacja kolejowa
Informacja autobusowa
Informacja lotnicza
Informacja żeglugowa
Pomoc drogowa

Urzędy centralne

Ministerstwa
Inne urzędy centralne
Administracja państw./samorząd.
Urzędy wojewódzkie
Urzędy marszałkowskie
Starostwa powiatowe
Urzędy miast (gmin)
Związki gmin

Centra/punkty informacji turystycznej

Krajowe

Zagraniczne ośrodki informacji turystycznej

Organizacje /instytucje turystyczne

Polska Organizacja Turystyczna

Regionalne organizacje turystyczne

Lokalne organizacje turystyczne

Polskie Towarzystwo Turystyczno-Krajoznawcze

Polskie Towarzystwo Schronisk Młodzieżowych

Polska Federacja Campingu i Carawaningu

Polskie Zrzeszenie Hoteli

Polski Związek Motorowy

Instytut Turystyki

Izby Turystyczne

Szkoły turystyczne

Górskie Ochotnicze Pogotowie Ratunkowe

Wodne Ochotnicze Pogotowie Ratunkowe

Związki turystyki kwalifikowanej

Inne organizacje turystyczne

Ambasady i konsulaty

Zagraniczne w Polsce

Polskie za granicą

Przejścia graniczne

Przejścia drogowe

Przejścia kolejowe

Przejścia lotnicze

Przejścia wodne

Porty lotnicze

Obsługa turystyki

Organizator turystyki

Pośrednik turystyczny

Agencja turystyczna

Przewozy autobusowe

Przewozy lotnicze

Przewozy kolejowe

Przewozy morskie/śródlądowe

Przewozy inne

Firmy ubezpieczeniowe

Obsługa turystyki - inne

VI Dodatkowe informacje

Instrukcje i wytyczne

Przygotowano **szczegółowe instrukcje i wytyczne**, które ułatwią Beneficjentom przygotowanie wniosku na projekt modelowy – utworzenie (lub modernizacja) ośrodka informacji turystycznej. Wytyczne określają szczegółowo cel i kryteria wsparcia, wskazują potencjalnych wnioskodawców, ustalają warunki wsparcia oraz dokładnie opisują procedury składania i zatwierdzania wniosku oraz rozliczania przyznanego dofinansowania, obowiązujące w przypadku określonych rodzajów projektów.

W pakiecie projektu znajduje się:

1. Częściowo wypełniony wniosek Utworzenie (lub modernizacja) ośrodka informacji turystycznej w zwykłym formacie.
2. Częściowo wypełniony wniosek Utworzenie (lub modernizacja) ośrodka informacji turystycznej w generatorze wniosków.
3. Instrukcja Wypełniania Standardowego Wniosku o przyznanie dofinansowania ze środków Europejskiego Funduszu Rozwoju Regionalnego na projekt modelowy Utworzenie (lub modernizacja) ośrodka informacji turystycznej.
4. Rozszerzony Opis Merytoryczny Projektu Modelowego Utworzenie (lub modernizacja) ośrodka informacji turystycznej.
5. Wytyczne do Studium Wykonalności Projektu Modelowego Utworzenie (lub modernizacja) ośrodka informacji turystycznej.

Przydatne adresy internetowe :

Ministerstwo Gospodarki i Pracy
www.mgip.gov.pl

Polska Organizacja Turystyczna
www.pot.gov.pl

Serwis MGIP poświęcony Funduszom Strukturalnym
www.fundusze-strukturalne.gov.pl

Serwis MGIP poświęcony Zintegrowanemu Programowi Operacyjnemu Rozwoju Regionalnego
www.zporr.gov.pl

Serwis Niemiecko-Francuskiego Projektu Współpracy Bliźniaczej „Przygotowanie do wdrażania ERDF w Polsce”

www.erdf.edu.pl

Portal Unii Europejskiej

www.europa.eu.int

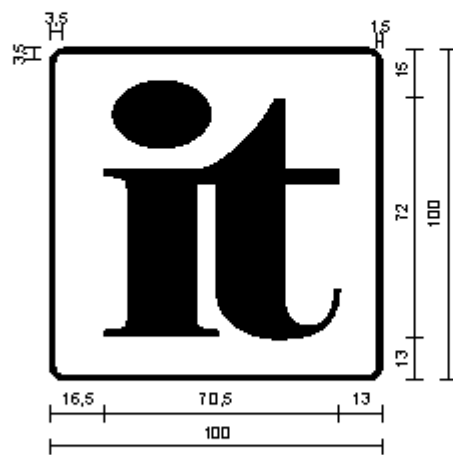
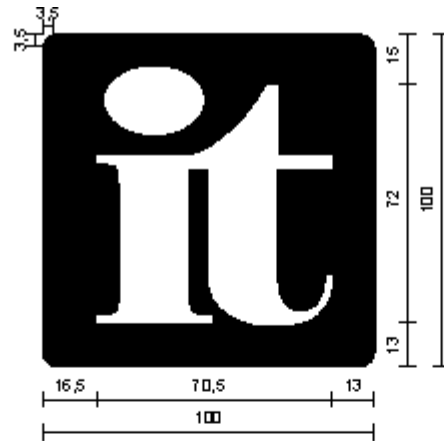
Generator wniosków pobrać można ze strony internetowej Ministerstwa Finansów (www.mf.gov.pl /Unia Europejska/ SIMIK) lub Ministerstwa Gospodarki i Pracy (www.mgip.gov.pl / Fundusze Europejskie/ Generator Wniosków).

Załącznik

Uwaga : więcej informacji nt. oznakowania ośrodków informacji turystycznej można znaleźć w Polskiej Organizacji Turystycznej – pot.gov.pl

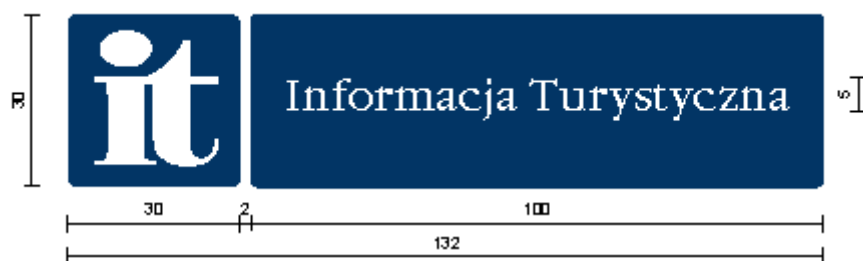
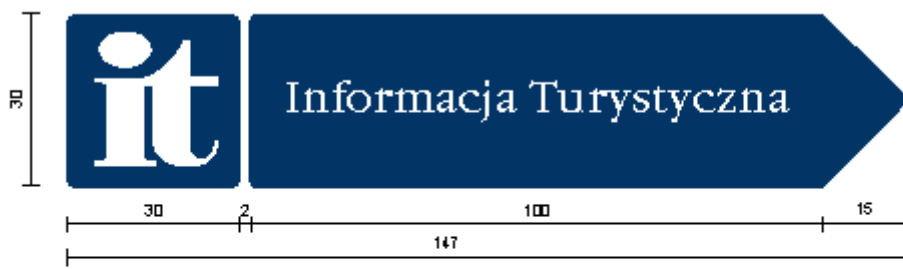


kolor granatowy: C-100% M-69% Y-0% B-38% Pantone 654C



Garamond pólgruby

abcdefghijklmnopqrstuvwxyz
 ABCDEFGHIJKLMNOPQRSTUVWXYZ
 1234567890.:;('*!?'`)

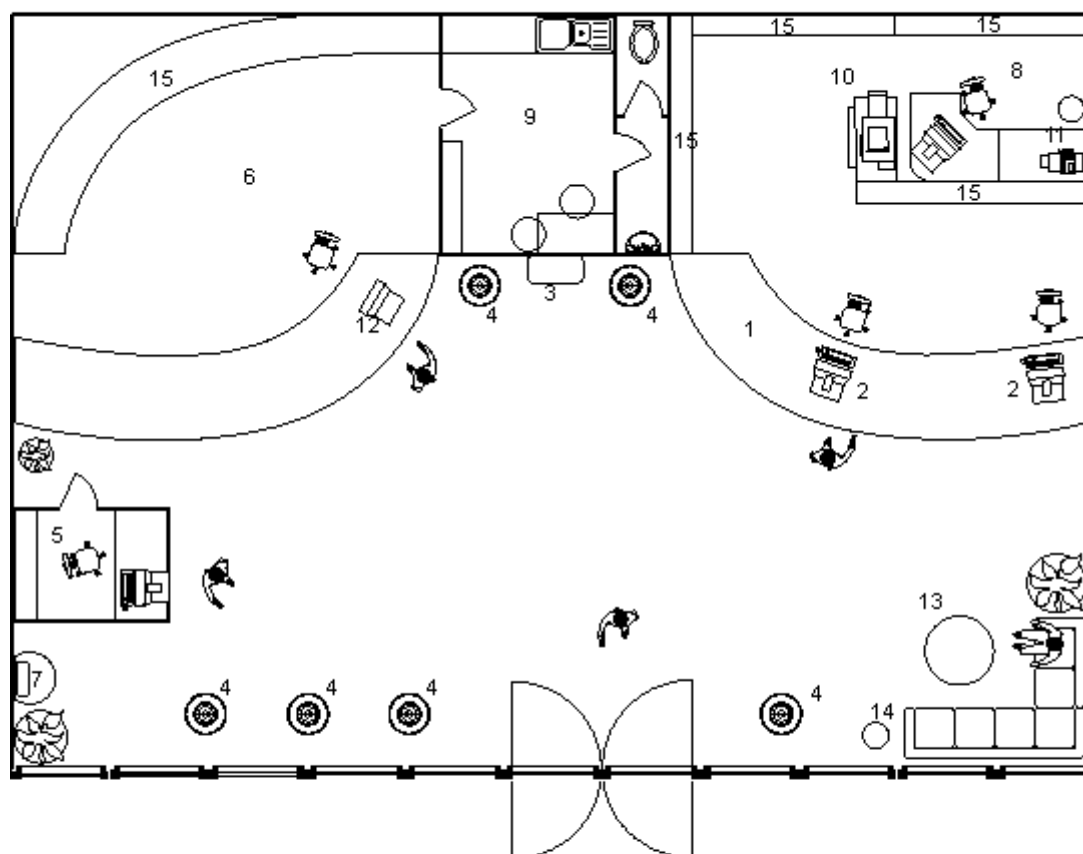


kolor czerwony: C-0% M-91% Y-76% B-6% Pantone 186C



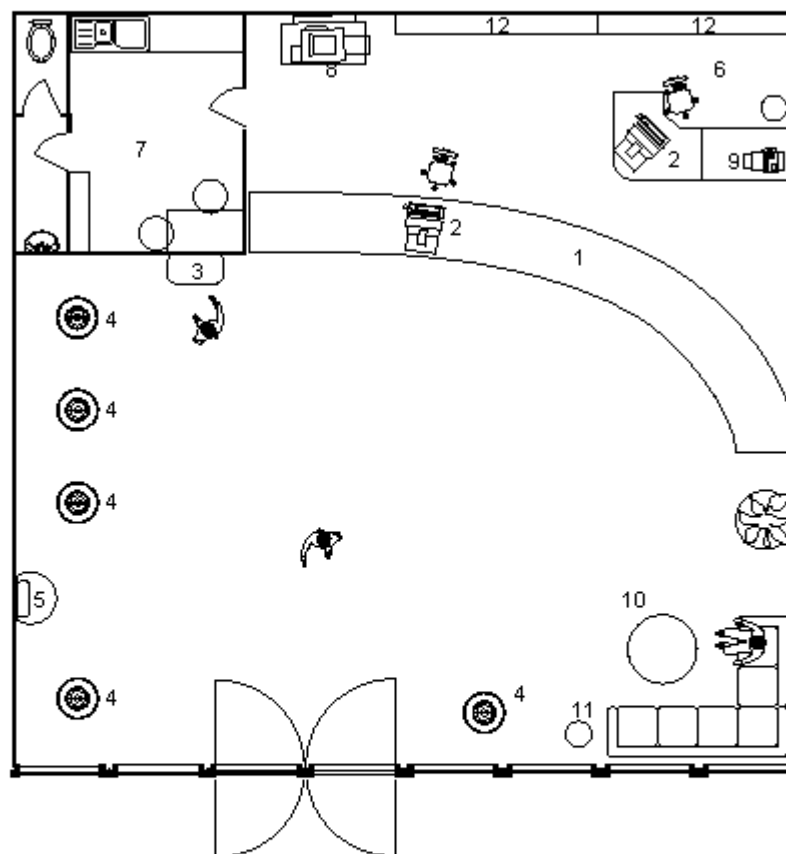
Znak turystyczny Polska Logo turystyczne regionu

PRZYKŁADOWY PLAN CENTRUM IT WIELOSTANOWISKOWY



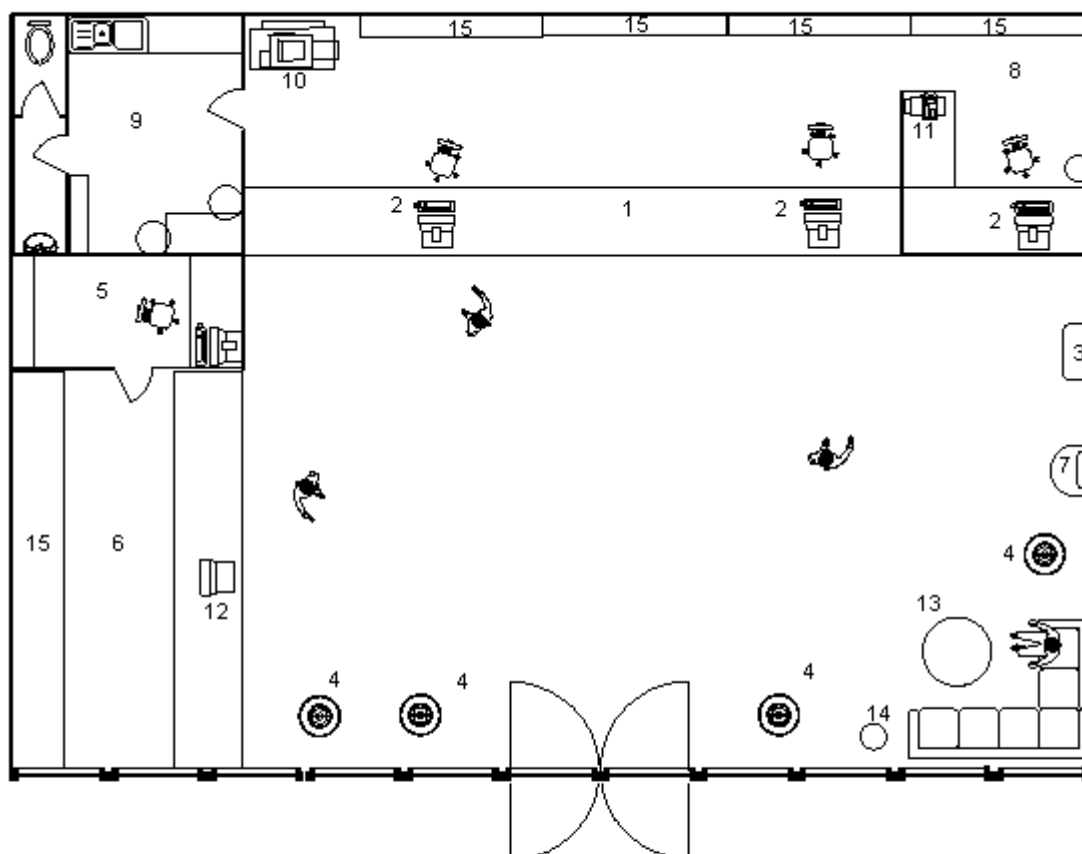
1. Lada recepcyjna
2. Komputer
3. Multimedialny system informacyjny
4. Stojaki na materiały promocyjne
5. Kantor wymiany walut
6. Sprzedawca pamiątek i książek
7. Automat telefoniczny
8. Stanowisko informacji telefonicznej
9. Zaplecze
10. Xero
11. Fax
12. Kasa
13. Poczekałnia dla klientów
14. Kosz na śmiecie
15. Szafy, półki

PRZYKŁADOWY PLAN CENTRUM IT WIELOSTANOWISKOWY



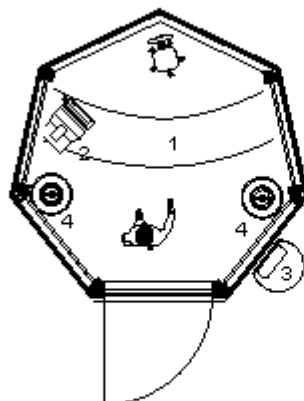
1. Lada recepcyjna
2. Komputer
3. Multimedialny system informacyjny
4. Stojaki na materiały promocyjne
5. Automat telefoniczny
6. Stanowisko informacji telefonicznej
7. Zaplecze
8. Xero
9. Fax
10. Poczekalnia dla klientów
11. Kosz na śmiecie
12. Szafy, półki

PRZYKŁADOWY PLAN CENTRUM IT WIELOSTANOWISKOWY

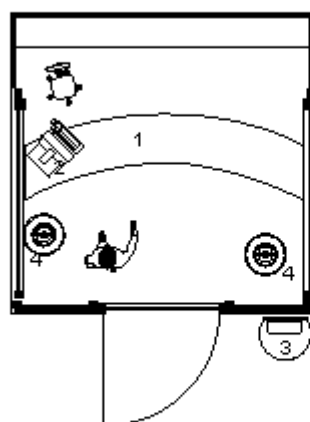


1. Lada recepcyjna
2. Komputer
3. Multimedialny system informacyjny
4. Stojaki na materiały promocyjne
5. Kantor wymiany walut
6. Sprzedawca pamiątek i książek
7. Automat telefoniczny
8. Stanowisko informacji telefonicznej
9. Zaplecze
10. Xero
11. Fax
12. Kasa
13. Poczekalnia dla klientów
14. Kosz na śmiecie
15. Szafy, półki

PRZYKŁADOWY PLAN PUNKTU IT 1,2 STANOWISKOWY



1. Lada recepcyjna
2. Komputer
3. Multimedialny system informacyjny
4. Stojaki na materiały promocyjne



1. Lada recepcyjna
2. Komputer
3. Multimedialny system informacyjny
4. Stojaki na materiały promocyjne