

# Ewaluacja ex-ante projektu Programu Operacyjnego Pomoc Techniczna 2007-2013

Raport metodologiczny



Program Operacyjny Pomoc Techniczna

Projekt częściowo finansowany przez Unię Europejską w ramach Programu Operacyjnego Pomoc Techniczna

Zamawiający: Ministerstwo Rozwoju Regionalnego

ECORYS Polska

Warszawa, 1 września 2006 r.

**ECORYS Polska Sp. z o.o.**

Grzybowska 2/ 79  
00-131 Warszawa  
Polska

T +48 22 339 36 40  
F +48 22 339 36 49  
E [ecorys@ecorys.pl](mailto:ecorys@ecorys.pl)  
W [www.ecorys.pl](http://www.ecorys.pl)

## SPIS TREŚCI

<b>1</b>	<b>WSTĘP</b>	<b>4</b>
1.1	Cel raportu	4
1.2	Struktura raportu	4
<b>2</b>	<b>PODEJŚCIE METODOLOGICZNE</b>	<b>6</b>
2.1	Wprowadzenie	6
2.2	Cel badania	6
2.3	Zakres badania	7
2.4	Kryteria ewaluacyjne	9
2.5	Pytania badawcze	10
2.6	Metody badawcze	17
2.7	Wspierające narzędzia badawcze	23
<b>3</b>	<b>SPOSÓB ORGANIZACJI I PRZEPROWADZENIA BADANIA</b>	<b>24</b>
3.1	Wprowadzenie	24
3.2	Plan pracy	24
3.3	Faza rozpoczynająca	27
3.4	Faza Raportu wstępnego	28
3.5	Faza opracowywania Raportu końcowego	29
3.6	Kontrola jakości pracy badawczej	30
3.7	Harmonogram	32
3.8	Sposób prezentacji wyników badania	34
3.9	Zespół badawczy	37
3.10	Dodatkowe wsparcie projektu	39
<b>4</b>	<b>ZAŁĄCZNIKI</b>	<b>41</b>
4.1	Ankieta internetowa	42
4.2	Scenariusze do wywiadów indywidualnych	50
4.3	Scenariusze do wywiadów fokusowych	53
4.4	Lista dokumentów	55
4.5	Lista kluczowych pracowników instytucji - beneficjentów	59
4.6	CV nowego członka Zespołu badawczego	60

# 1 WSTĘP

## 1.1 Cel raportu

Raport metodologiczny z *Ewaluacji ex-ante projektu Programu Operacyjnego Pomoc Techniczna 2007-2013* został wykonany przez firmę ECORYS Polska (Wykonawcę) na zlecenie Ministerstwa Rozwoju Regionalnego (MRR) i dostarczony w wersji wstępnej (do komentarzy MRR) w dniu 1 września 2006 roku.

Poniższy Raport jest produktem pierwszego etapu oceny szacunkowej (ewaluacji ex-ante), która przeprowadzana jest w okresie 22 sierpnia 2006 r. – 31 października 2006 r. Raport metodologiczny przedstawia szczegółową koncepcję badania ewaluacyjnego przedstawionego w ofercie firmy ECORYS, będącą odpowiedzią na ogłoszony przez Ministerstwo przetarg BDG –V-281-39-MK/06.

Raport metodologiczny uwzględnia również komentarze MRR sprecyzowane podczas spotkania rozpoczynającego Zespołu ewaluacyjnego z Zamawiającym, reprezentowanym przez pracowników Departamentu Programów Pomocowych i Pomocy Technicznej, tzn. Pana Przemysława Derwicha (Specjalistę, wyznaczonego do kontaktów z Wykonawcą), Pana Michała Ziętarę (Naczelnika Wydziału Pomocy Technicznej) oraz Pana Wiktora Gwiazdowskiego (Referendarz). Spotkanie odbyło się 25 września 2006 r., a stroną Wykonawcy reprezentowali Pan Marek Mądry (Lider projektu), Pani Katarzyna Matuszczak (Kierownik projektu) oraz Pani Justyna Ratajczak (Ewaluator).

## 1.2 Struktura raportu

Raport składa się z następujących elementów::

- ❖ Wstępu, obejmującego: cel raportu oraz strukturę raportu
- ❖ Podejścia metodologicznego, na które składają się: cel i zakres badania, kryteria ewaluacyjne, pytania i metody badawcze oraz wspierające narzędzia badawcze
- ❖ Sposobu organizacji i przeprowadzenia badania, na który składają się: plan pracy, zagadnienie kontroli jakości pracy badawczej, harmonogram, sposób prezentacji wyników badania, prezentacja podziału zadań w zespole badawczym, oraz dodatkowe wsparcie projektu (administracyjne, IT)

- ❖ Załączników obejmujących: ankietę internetową, scenariusze do wywiadów, scenariusze do grup fokusowych, listę dokumentów, listę kluczowych beneficjentów do wywiadów oraz prezentację nowego członka Zespołu badawczego.

## 2 PODEJŚCIE METODOLOGICZNE

### 2.1 Wprowadzenie

W poniższych podrozdziałach prezentujemy podejście metodologiczne ECORYS do projektu przeprowadzenia ewaluacji ex-ante Programu Operacyjnego Pomocy Technicznej 2007-2013.

Na podejście to składa się określenie:

- ❖ Celu, przedmiotu i zakresu badania oraz
- ❖ Pytań, kryteriów i narzędzi badawczych (w tym narzędzi wspierających) przy zastosowaniu odpowiednich do nich prób badawczych i jasnym określeniu respondentów pytań.

### 2.2 Cel badania

Celem badania jest przeprowadzenie ewaluacji szacunkowej (ex-ante) wstępnego projektu Programu Operacyjnego Pomoc Techniczna 2007-2013. Badanie służyć ma poprawie jakości dokumentów, a proces jego realizacji ma być ukierunkowany na usprawnienie konstruktywnego dialogu pomiędzy osobami odpowiedzialnymi za przygotowywanie programów oraz ekspertami realizującymi badanie.

Ocenię poddana zostanie całość projektu Programu Operacyjnego Pomoc Techniczna 2007-2013. Proces ewaluacji oraz jego rezultaty mają umożliwić dokonanie optymalnej alokacji środków finansowych w ramach tzw. Narodowych Strategicznych Ramy Odniesienia 2007-2013, które są wdrażane za pomocą Programów Operacyjnych regionalnych oraz sektorowych.

Ocena szacunkowa dotyczy będzie dwóch aspektów:

- ❖ Całościowej oceny programu (w zakres tej oceny wejdzie m.in. ocena systemu wdrażania Programu Operacyjnego Pomoc Techniczna);
- ❖ Oceny poszczególnych priorytetów Programu.

Ocena szacunkowa (ewaluacja ex-ante) Programu Operacyjnego Pomoc Techniczna 2007 – 2013 wynika z ustawy z dnia 20 kwietnia 2004 r. o *Narodowym Planie Rozwoju*, która nakłada

obowiązek wykonywania oceny szacunkowej dla programów, o których mowa w art. 8 ust. 1 pkt 1 – 3 ustawy, przed rozpoczęciem ich realizacji oraz określa zakres tej oceny. Obowiązek wynika z ustaleń z Komisją Europejską, jednak jest on nie tylko wymaganiami proceduralnymi ale elementem, który znacząco może usprawnić wdrażanie i sukces Programu w Polsce.

## 2.3 Zakres badania

Zakres przedmiotowy oceny szacunkowej Programu Operacyjnego Pomoc Techniczna 2007-2013 obejmuje następujące zagadnienia badawcze:

1. Trafność zidentyfikowanych potrzeb określonych w diagnozie oraz analizie SWOT;
2. Trafność dobranych celów i priorytetów Programu;
3. Ocena spójności wewnętrznej strategii Programu, w tym poszczególnych Priorytetów;
4. Ocena spójności strategii Programu z politykami regionalnymi, krajowymi i wspólnotowymi (spójność ze Strategicznymi Wytocznymi Wspólnoty, Narodową Strategią Spójności) oraz z pozostałymi programami operacyjnymi (w tym ze szczególnym uwzględnieniem komponentów pomocy technicznej w poszczególnych programach operacyjnych – sektorowych i regionalnych);
5. Analiza strategii finansowej Programu z uwzględnieniem szans na pełne finansowanie celów Programu;
6. Ocena oczekiwanych rezultatów i oddziaływania;
7. Trafność, poprawność oraz kwantyfikowalność dobranych wskaźników;
8. Analiza ryzyka wdrażania Programu, określenie „wąskich gardeł” (bottle neck) oraz zdefiniowanie kluczowych zagrożeń systemu wdrażania;
9. Strategiczna ocena systemu wdrażania Programu.

W ramach każdego ze wskazanych wyżej komponentów, Wykonawca dokona przeglądu dokonanych ewaluacji w obszarze funduszy strukturalnych Unii Europejskiej oraz innych dokumentów strategicznych jak zaprezentowano poniżej.

Ad. 1 Trafność zidentyfikowanych potrzeb określonych w diagnozie oraz analizie SWOT – analiza powinna objąć:

- ❖ Analizę POPT;
- ❖ Przegląd dotychczasowych ewaluacji ex-ante i on-going (w szczególności ewaluacje ex-ante: projektu Narodowego Planu Rozwoju na lata 2004-2006 i programów operacyjnych, która została przeprowadzona w 2002 r., oraz wstępnego projektu NPR na lata 2007-2013, wykonaną w I poł. 2005 r.);
- ❖ Analizę i ocenę trafność celów i priorytetów w stosunku do potrzeb;

- ❖ Analizę występowania słabych stron i zagrożeń, jak również mocnych stron i możliwości.

Ad.2 Trafność dobranych celów i priorytetów Programu powinna w szczególności objąć:

- ❖ Pogłębioną analizę celów i priorytetów;
- ❖ Przegląd dotychczasowych ewaluacji ex-ante i i ewaluacji on-going obejmujących okres 2004-2006;
- ❖ Raport końcowy z oceny szacunkowej wstępnego projektu Narodowego Planu Rozwoju na lata 2007-2013 oraz wszystkie analizy cząstkowe;
- ❖ Analizę ekspertyz i prognoz wykorzystanych do przygotowania dokumentów programowych na lata 2007-2013.

Ad. 3 Ocena spójności wewnętrznej strategii Programu, w tym poszczególnych Priorytetów, powinna w szczególności objąć:

- ❖ Pogłębioną analizę celów i priorytetów;
- ❖ Zbadanie teorii stanowiącej podstawę przyjętej strategii i ocenę jej zasadności;
- ❖ Weryfikację logiki powiązań celów (a z nimi wskaźników), priorytetów, harmonogramu i budżetu;
- ❖ Analizę zależności i komplementarności pomiędzy priorytetami.

Ad. 4 Ocena spójności strategii Programu z politykami regionalnymi, krajowymi i wspólnotowymi (spójność ze Strategicznymi Wytycznymi Wspólnoty, Narodową Strategią Spójności) oraz z pozostałymi programami operacyjnymi (w tym ze szczególnym uwzględnieniem komponentów pomocy technicznej w poszczególnych programach operacyjnych –sektorowych i regionalnych) powinna objąć:

- ❖ Ocenę czy POPT współdziałają z polityką spójności oraz ze Strategią Lizbońską;
- ❖ Ocenę czy uwzględniono w POPT wspólnotowe polityki horyzontalne;
- ❖ Ocenę spójności PO ze Strategią Rozwoju Kraju i Narodowymi Strategicznymi Ramami Odniesienia;
- ❖ Ocenę spójności z komponentem pomocy technicznej w pozostałych programach operacyjnych.

Ad. 5 Analiza strategii finansowej Programu z uwzględnieniem szans na pełne finansowanie celów Programu powinna objąć m.in.:

- ❖ Analizę udziału każdego priorytetu w celach programu z uwzględnieniem optymalnego finansowania i identyfikacją potencjalnych konfliktów między priorytetami..
- ❖ Zbadanie sprawności systemu finansowego;

Ad. 6 Ocena oczekiwanych rezultatów i oddziaływania:

- ❖ Weryfikację związku przyczynowo-skutkowego między produktami, rezultatami i oddziaływaniem;
- ❖ Analizę uwarunkowania występowania zagrożeń;
- ❖ Zbadanie możliwego wpływu strategii w oparciu o wyniki z systemu monitoringu.

Ad. 7 Trafność, poprawność oraz kwantyfikowalność dobranych wskaźników – analiza powinna objąć m.in.:

- ❖ Ocenę czy wskaźniki zgodne są z zasadą SMART;
- ❖ Sprawdzenie czy wskaźniki są powiązane z celami i priorytetami;
- ❖ Porównanie wskaźników z wskaźnikami zastosowanymi w innych dokumentach.

Ad. 8 Analiza ryzyka wdrażania Programu, określenie „wąskich gardeł” (bottle neck) oraz zdefiniowanie kluczowych zagrożeń systemu wdrażania.

Ad. 9 Strategiczna ocena systemu wdrażania Programu – analiza tych komponentów powinna objąć:

- ❖ Zbadanie zasady partnerstwa i podziału odpowiedzialności w ramach struktury wdrażania POPT;
- ❖ Zbadanie podziału kompetencji w ramach POPT;
- ❖ Zbadanie systemu monitoringu;
- ❖ Zbadanie zagrożeń i barier we wdrażaniu programu;
- ❖ Zbadanie zdolności administracji do wdrożenia POPT.

## 2.4 Kryteria ewaluacyjne

Podczas przeprowadzania ewaluacji szacunkowej Programu Operacyjnego Pomoc Techniczna 2007-2013 zastosujemy następujące kryteria ewaluacyjne:

- ❖ Trafność;

- ❖ Użyteczność;
- ❖ Skuteczność;
- ❖ Efektywność; oraz
- ❖ Spójność (wewnętrzna i zewnętrzna).

W szczególności, wymienione przez Zamawiającego „kryterium” *jakości* interpretujemy jako *efektywność*.

## 2.5 Pytania badawcze

Ewaluacja ex-ante powinna dostarczyć wiarygodnych i pewnych odpowiedzi na pytania dwóch kategorii:

- I. Pytania dotyczące oceny całościowej Programu oraz
- II. Pytania dotyczące oceny poszczególnych Priorytetów.

Przyjęta przez nas metodologia będzie miała na celu znalezienie odpowiedzi na podstawowe pytania ewaluacyjne/badawcze, które prezentujemy poniżej w tzw. matrycy metodologicznej badania. Pytania te zostały przez nas uszczegółowione w miejscach, gdzie uznaliśmy to za słuszne z punktu widzenia metodologii badawczej. Pytania zostały uporządkowane względem zagadnień badawczych, kryterium ewaluacyjnego, powyższych dwóch kategorii (tzn. pytania dotyczące całościowej oceny Programu oraz pytania dotyczące priorytetów). Dodatkowo, dla każdego pytania określiliśmy metodę badawczą (analiza danych wtórnych i administracyjnych, wywiad indywidualny, wywiad grupowy - fokus, ankieta internetowa), za pomocą, której będziemy chcieli uzyskać odpowiedzi na dane pytania badawcze. Matryca ta stanowić również będzie odniesienie przy konstruowaniu szczegółowej struktury raportu końcowego (zob. Rozdział 3.8)

**Tabela 2 Matryca metodologiczna projektu**

ZAGADNIENIE BADAWCZE	KRYTERIUM	TYP PYTANIA	PYTANIA EWALUACYJNE	METODA
Trafność zidentyfikowanych potrzeb określonych w diagnozie oraz analizie SWOT	Trafność	Pytania podstawowe		
		Dotyczące całościowej oceny programu	1. Czy trafnie zidentyfikowane zostały wyzwania, potrzeby i problemy rozwojowe w sferach wsparcia programu?	Wykorzystanie danych administracyjnych oraz danych wtórnych (Analiza dokumentów - AD), Wywiady indywidualne (WI), Ankieta, Fokus
		Pytania uzupełniające		
		Dotyczące całościowej oceny programu	2. <i>W jaki sposób zdefiniowano podstawowe potrzeby beneficjentów PO PT?</i>	AD, WI, Fokus, Ankieta
			3. <i>Czy i w jaki sposób w definiowaniu potrzeb zostały uwzględnione doświadczenia poprzedniego okresu programowania?</i>	AD, WI, Fokus, Ankieta
			4. <i>Czy analiza społeczno-ekonomiczna została w sposób logiczny i przejrzysty przedstawiona? Czy wynikają z niej przedstawione w POPT potrzeby?</i>	AD
			5. <i>Czy zidentyfikowane analizie społeczno-ekonomicznej potrzeby zostały właściwie zhierarchizowane?</i>	AD, WI, Ankieta
			6. <i>Czy przeprowadzona analiza SWOT opiera się na diagnozie i jest przygotowana poprawnie?</i>	AD
7. <i>Czy dokonując analizy potrzeb uwzględniono długi okres programowania POPT?</i>	AD			
Trafność dobranych	Trafność	Pytania podstawowe		

ZAGADNIENIE BADAWCZE	KRYTERIUM	TYP PYTANIA	PYTANIA EWALUACYJNE	METODA
celów i priorytetów Programu		Dotyczące całościowej oceny programu	8. Czy strategia Programu została określona trafnie, prawidłowo w stosunku do zidentyfikowanych potrzeb? Czy strategia gwarantuje rozwiązanie problemów zdefiniowanych w diagnozie?	AD, WI, Ankieta, Fokus
			9. Czy Program właściwie odpowiada na potrzeby (w zakresie zarządzania, wdrażania, monitorowania, oceny i kontroli, promocji i informacji) instytucji zarządzających funduszami unijnymi?	AD, WI, Ankieta, Fokus
			10. Czy zestawy działań dla poszczególnych Priorytetów zostały określone właściwie?	AD, WI
		Dotyczące Priorytetu 2	11. Czy zakres Priorytetu 2 umożliwi elastyczne reagowanie na aktualne potrzeby dotyczące promocji i informacji?	AD, WI
		Pytania uzupełniające	Dotyczące całościowej oceny programu	12. <i>Czy i w jaki sposób w definiowaniu celów i priorytetów zostały uwzględnione doświadczenia poprzedniego okresu programowania?</i>
Ocena spójności wewnętrznej strategii Programu, w tym poszczególnych Priorytetów	Spójność	Pytania uzupełniające		
		Dotyczące całościowej oceny programu	13. <i>Czy strategia zawarta w PO PT jest właściwie zdefiniowana, ma przejrzyste cele i priorytety?</i>	AD
		Dotyczące całościowej oceny programu	14. <i>Czy wszystkie obszary wsparcia w ramach priorytetu są jasno i precyzyjnie związane z pojedynczym celem dla danego priorytetu?</i>	AD
Ocena spójności strategii Programu z politykami regionalnymi, krajowymi i		Pytania podstawowe		
		Dotyczące całościowej oceny programu	15. Czy projekt POPT 2007-2013 uwzględnia wytyczne wynikające ze zaktualizowanej Strategii Lizbońskiej?	AD
		Dotyczące całościowej oceny programu	16. Czy Program jest spójny z komponentami pomocy technicznej w pozostałych programach operacyjnych opracowanych na lata 2007-2013?	AD

ZAGADNIENIE BADAWCZE	KRYTERIUM	TYP PYTANIA	PYTANIA EWALUACYJNE	METODA
wspólnotowymi oraz z pozostałymi programami operacyjnymi	Spójność		17. Czy zakres interwencji Programu nie pokrywa się z komponentami pomocy technicznej w pozostałych programach operacyjnych?	AD
			18. Czy cele Programu są spójne z celami Narodowej Strategii Spójności?	AD
			19. Czy Program gwarantuje przestrzeganie polityki równości szans kobiet i mężczyzn oraz czy zagadnienia antydyskryminacyjne zostały ujęte w Programie w sposób zadawalający?	AD
		Dotyczące Priorytetu 1	20. Czy lista Beneficjentów Priorytetu 1 jest kompletna i właściwa?	AD, WI
		Dotyczące Priorytetu 2	21. Czy lista Beneficjentów Priorytetu 2 jest kompletna i właściwa?	AD, WI
		Pytania uzupełniające	22. Czy i w jakim stopniu POPT jest spójny z odpowiednimi dokumentami w zakresie: części diagnostycznej; celów i priorytetów, przyjętych wartości, oraz ram instytucjonalno finansowych?	AD
Analiza strategii finansowej Programu z uwzględnieniem szans na pełne finansowanie celów Programu	Efektywność	Pytania podstawowe		
		Dotyczące całościowej oceny programu	23. Czy środki finansowe przeznaczone na realizację poszczególnych priorytetów są wystarczające na realizację założeń określonych w POPT?	AD, WI
		Dotyczące Priorytetu 1	24. Czy zaproponowana alokacja środków finansowych dla Priorytetu 1 gwarantuje jego skuteczną realizację?	AD, WI
		Dotyczące Priorytetu 2	25. Czy zaproponowana alokacja środków finansowych dla Priorytetu 2 gwarantuje jego skuteczną realizację?	AD, WI
		Pytania uzupełniające		
Ocena		Pytania podstawowe		

ZAGADNIENIE BADAWCZE	KRYTERIUM	TYP PYTANIA	PYTANIA EWALUACYJNE	METODA	
oczekiwanych rezultatów i oddziaływania	Skuteczność Użyteczność	Dotyczące całościowej oceny programu	26. W jaki sposób określone w POPT działania wpłyną na efektywność i skuteczność działania krajowej administracji publicznej odpowiedzialnej za wdrażanie NSS w Polsce?	AD, WI, Fokus	
			27. Jakie będzie oddziaływanie strategii Programu na stan wdrażania instrumentów strukturalnych?	AD, WI	
			28. Czy zaplanowane priorytety w najbardziej efektywny sposób zagwarantują osiągnięcie celów Programu? Czy istnieją alternatywne sposoby osiągnięcia celów? Jaka jest ich skuteczność i efektywność?	AD, WI	
			29. Czy zestawy działań dla poszczególnych Priorytetów gwarantują skuteczną i efektywną realizację celów Programu?	AD, WI	
		Dotyczące Priorytetu 1	30. Czy zaplanowany zakres interwencji pomocy technicznej wpłynie pozytywnie na wzmocnienie potencjału kadrowego Beneficjentów Priorytetu 1?	AD, WI	
			31. Czy Priorytet 1 umożliwi powstanie, rozwój i funkcjonowanie efektywnego systemu informatycznego monitoringu i kontroli funduszy europejskich?	AD, WI	
		Dotyczące Priorytetu 2	32. Czy zaplanowany zakres interwencji Priorytetu 2 zagwarantuje przygotowanie i realizację spójnej polityki promocyjnej i informacyjnej Narodowej Strategii Spójności?	AD, WI	
			33. Czy działania w Priorytecie 2 zapewnią wysoki poziom i skuteczne prowadzenie kampanii promocyjnych i informacyjnych Narodowej Strategii Spójności?	AD, WI	
		Pytania uzupełniające			
			34. Jaka jest wartość dodana POPT w kontekście strategicznych priorytetów Wspólnoty?	AD, WI	
			35. Na ile wynikające ze strategii działania, których celem jest jak największe wykorzystanie funduszy strukturalnych, będą skuteczne? Jak będzie oddziaływanie strategii Programu na poziom absorpcji instrumentów strukturalnych?	AD, WI	
Trafność,		Pytania podstawowe			

ZAGADNIENIE BADAWCZE	KRYTERIUM	TYP PYTANIA	PYTANIA EWALUACYJNE	METODA	
poprawność oraz kwantyfikowalność dobrych wskaźników	Efektywność Spójność	Dotyczące całościowej oceny programu	36. Czy wskaźniki produktu i rezultatu zostały zdefiniowane poprawnie i czy są spójne z założonymi celami Programu oraz ze wskaźnikami określonymi dla NSS oraz dla komponentów pomocy technicznej w ramach pozostałych programów operacyjnych na lata 2007-2013?	AD	
			37. Czy wartości zaproponowanych wskaźników określono prawidłowo? Czy wartości docelowe wskaźników są możliwe do osiągnięcia?	AD, WI	
		Pytania uzupełniające			
		Dotyczące Priorytetu 1 oraz 2	38. Czy zdefiniowane wskaźniki zagwarantują odpowiednią podstawę dla przyszłego systemu monitoringu i ewaluacji wdrażania Priorytetu 1 oraz Priorytetu 2?	AD, WI	
			39. Czy zdefiniowane wskaźniki w ramach Priorytetu 1 i 2 są mierzalne, dostępne a koszt ich pozyskania nie jest nadmierny?	AD, WI	
			40. Czy zdefiniowane wskaźniki są kompletne?	AD	
	41. Czy wskaźniki są logicznie powiązane z produktami, rezultatami i oddziaływaniem?	AD			
Analiza ryzyka wdrażania Programu, określenie „wąskich gardeł” (bottle neck) oraz zdefiniowanie kluczowych zagrożeń systemu wdrażania	Skuteczność	Pytania podstawowe			
		Dotyczące całościowej oceny programu	42. Jakie mogą pojawić się krytyczne problemy we wdrażaniu Programu?	AD, WI, Fokus	
		Pytania uzupełniające			
		Dotyczące całościowej oceny programu	43. Czy zadania poszczególnych instytucji są rozłączne oraz komplementarne?	AD, WI, Fokus	
			44. Czy istnieje wystarczająca zdolność administracji publicznej do wdrożenia PO PT?	AD, WI, Fokus	
Strategiczna ocena systemu wdrażania Programu		Pytania podstawowe			
		Dotyczące całościowej	45. Czy system wdrażania gwarantuje elastyczne reagowanie na zmianę potrzeb lub polityk wspólnotowych i krajowych?	AD, WI, Fokus	

ZAGADNIENIE BADAWCZE	KRYTERIUM	TYP PYTANIA	PYTANIA EWALUACYJNE	METODA	
		oceny programu	46. Czy system wdrażania pomocy technicznej został określony właściwie i czy pozwoli na efektywną realizację celów Programu?	AD, WI	
			47. Jak należy ocenić rolę poszczególnych instytucji odpowiedzialnych za wdrażanie, zarządzanie, kontrolę, monitorowanie i ocenę Programu?	AD, WI, Fokus	
			48. Czy system monitorowania i oceny został zaplanowany prawidłowo i w jakim stopniu wpłynie pozytywnie na realizację Programu?	AD, WI, Fokus	
		Dotyczące Priorytetu 1		49. Czy realizacja Priorytetu 1 umożliwi skuteczne zarządzanie, wdrażanie, monitorowanie, kontrolę oraz proces oceny (ewaluacji) Programu i Narodowej Strategii Spójności?	AD, WI, Fokus
		Dotyczące Priorytetu 2		50. Czy zagwarantowano skuteczne narzędzia koordynacji polityki informacyjno-promocyjnej Narodowej Strategii Spójności?	AD, WI, Fokus
		Pytania uzupełniające			
		Dotyczące całościowej oceny programu		51. Czy zapisy POPT gwarantują odpowiednikowi dzisiejszego Departamentu Koordynacji i Zarządzania Podstawami Wsparcia Wspólnoty skuteczne koordynowanie polityki promocyjnej i informacyjnej na poziomie krajowym i regionalnym?	AD, WI, Fokus
				52. Czy zakładany poziom zatrudnienia zagwarantuje skuteczne i efektywne wdrażanie POPT?	AD, WI, Fokus
				53. Czy obowiązujące i projektowane akty prawne zapewniają możliwość wypełnienia przez właściwe instytucje powierzonych im funkcji w systemie?	AD
				54. Czy w bieżącym systemie wdrażania skorzystano z doświadczeń poprzedniego okresu programowania? Na ile obecny system różni się od poprzedniego?	AD, WI

Źródło - Na podstawie SIWZ oraz opracowań własnych ECORYS

## 2.6 Metody badawcze

Wybierając metody badawcze i konstruując narzędzia badawcze kierowaliśmy się następującymi założeniami:

- ❖ Metody/ narzędzia dostarczą wyczerpujących odpowiedzi na postawione przez Zamawiającego pytania ewaluacyjne, jak również na pytania uzupełniające, postawione przez Wykonawcę;
- ❖ Narzędzia będą dostosowane do grupy respondentów, do których są skierowane;
- ❖ Należy, tam gdzie jest to możliwe, dążyć do multiplikacji źródeł, na podstawie, których oparte będą oceny i rekomendacje. Oznacza to zarówno stosowanie wielu narzędzi badawczych w celu odpowiedzi na dane zagadnienie ewaluacyjne jak i skierowanie danego narzędzia do różnych grup respondentów. W ten sposób uzyskane dane będą mogły być zweryfikowane pod różnym kątem;
- ❖ Należy zastosować taki dobór prób badawczych (w szczególności w odniesieniu do badań ankietowych), aby spełniały one standardy badań społecznych oraz umożliwiały przebadanie wszystkich interesujących nas grup respondentów;
- ❖ Należy dążyć do tego, aby w trakcie prowadzenia badania była pełna korelacja czynnika czasu z zastosowanymi metodami i narzędziami.

Zaproponowane przez nas narzędzia badawcze, w podziale na fazy cyklu badawczego oraz w odniesieniu do próby badawczej, której dotyczą, prezentuje poniższa tabela.

**Tabela 3 Metody i narzędzia danego etapu badawczego**

Fazy	Typ metody badawczej	Opis metody i narzędzi	Uzasadnienie zastosowania	Respondenci
Strukturyzacji	Drzewo problemów	Jest to etap projektowania, w którego wyniku otrzymamy analizę realnie istniejącej sytuacji problemowej w obszarze pomocy technicznej. Stosując metodę tę wypracujemy tzw. „drzewo problemów”, tzn. kompleksowy diagram, który pokaże nam logiczne związki przyczynowo-skutkowe pomiędzy sytuacjami postrzeganymi jako negatywne w danym obszarze planowania oraz jego przyczyny i skutki. „Drzewo problemów” pomoże nam w zdefiniowaniu celów planowanych przedsięwzięć. Uzyskamy w ten sposób uporządkowany materiał wyjściowy do uzasadnienia danych działań. Metodę tę zastosujemy na jednym z pierwszych wewnętrznych spotkań zespołu 4 Ewaluatorów.	Ten etap analizy sytuacji wyjściowej będzie niezbędny w dla dokonania oceny strategicznych celów programów.	❖ W oparciu o dokumentację

Fazy	Typ metody badawczej	Opis metody i narzędzi	Uzasadnienie zastosowania	Respondenci
	Zogniskowany wywiad grupowy z zastosowaniem metaplanu (tzw. fokus)	<p>Jest to dyskusja prowadzona przez moderatora na podstawie scenariusza do wywiadu, który wcześniej zostaje przedstawiony Zleceniodawcy do akceptacji. Wywiad fokusowy dostarcza informacji odnośnie subiektywnych ocen respondentów.</p> <p>W metaplanie moderator zadaje uczestnikom spotkania wcześniej przygotowane pytania i umiejętnie kierując dyskusja stara się uzyskać od zaproszonych gości ich opinie na poruszane kwestie. Odpowiedzi na pytania zadawane przez moderatora winny być zapisywane przez uczestników na specjalnie w tym celu przygotowanych kartkach i wieszane na widocznej przez wszystkich tablicy. Każdy z uczestników ma możliwość przedstawienia dowolnej liczby odpowiedzi na pytania. Obowiązuje zasada, iż na jednej kartce przedstawia się jedna odpowiedź. Moderator stara się grupować w bloki kartki z podobnymi odpowiedziami. Moderator prosi uczestników o propozycje nazwania poszczególnych segmentów. Ostatnim elementem zadania jest nadanie im przez uczestników odpowiedniej wagi.</p>	<p>Metoda ta pozwoli zarówno poznać opinie różnych uczestników procesu ewaluacji, jak też pomoże im we wzajemnym zrozumieniu swoich punktów widzenia.</p>	<ul style="list-style-type: none"> <li>❖ 1 wywiad z pracownikami MRR (max. 10 osób): wybranymi w wyniku konsultacji z Zamawiającym beneficjenci Programu tzn. pracownikami Dep. Koordynacji Polityki Strukturalnej oraz pracownikami Dep. Koordynacji i Zarządzania Podstawami Wsparcia Wspólnoty (wyłączając pracowników Departamentu Programów Pomocowych i Pomocy Technicznej gdyż są oni jednocześnie pracownikami IZ POPT i ich obecność mogłaby zniekształcić uzyskane rezultaty spotkania);</li> <li>❖ 1 wywiad z pracownikami Ministerstwa Finansów (max. 10 osób) -Dep. Instytucji Płatniczej oraz Dep. Certyfikacji i Poświadczeń Środków z UE</li> </ul>
	Analiza SWOT	<p>Jest to analiza funkcjonowania programu w czasie teraźniejszym i przyszłym, pozwalająca na uporządkowanie wyników analizy w taki sposób, aby uzyskać obraz przedmiotu oceny na tle otoczenia i poszukiwać możliwości dla dalszego działania. W analizie dokonujemy klasyfikacji czynników wewnętrznych (mocne i słabe strony) oraz zewnętrznych (szanse i zagrożenia). Na podstawie</p>	<p>Metoda ta zostanie wykorzystana do zweryfikowania odpowiedniości analizy SWOT, strategii oraz kierunków działań opisanych w dokumentach programowych.</p>	<ul style="list-style-type: none"> <li>❖ W oparciu o dokumentację</li> </ul>

Fazy	Typ metody badawczej	Opis metody i narzędzi	Uzasadnienie zastosowania	Respondenci
		analizy SWOT dokonujemy wyboru strategii: SO (maxi-maxi), WO (mini-maxi), ST (maxi-mini) lub WT (mini-mini).		
Obserwacji i zbierania danych	Wykorzystanie danych administracyjnych	Jest to analiza danych, które w sposób rutynowy zbierane są jako element administrowania programami.	Analiza ta pomoże w zrozumieniu zarówno opracowywanego systemu monitoringu jak i pozwoli na zrozumienie systemu wdrażania programu.	❖ W oparciu o dokumentację
	Zastosowanie danych wtórnych	Są to dane i informacje, które nie zostały wytworzone na potrzeby prowadzonej ewaluacji. Na potrzeby ewaluacji programów rozwoju społeczno-gospodarczego wykorzystuje się trzy podstawowe źródła danych „wtórnych”: <ul style="list-style-type: none"> <li>❖ Dokumenty jednostek zarządzających przedsięwzięciem;</li> <li>❖ Dane statystyczne;</li> <li>❖ Wcześniejsze ewaluacje i inne badania.</li> </ul>	Analiza danych wtórnych będzie kluczowa dla procesu oceny. Pozwoli zarówno na wyciągnięcie wniosków na temat interwencji publicznych z poprzedniego okresu programowania, jak i na zweryfikowanie analizy społeczno-ekonomicznej oraz założeń przyjętych przy formułowaniu priorytetów i strategii.	❖ W oparciu o dokumentację

Fazy	Typ metody badawczej	Opis metody i narzędzi	Uzasadnienie zastosowania	Respondenci
	Badania kwestionariuszowe beneficjentów – Ankieta internetowa (CAWI)	<p>Badanie beneficjentów będzie miało miejsce za pomocą kwestionariusza elektronicznego. Jej celem jest uzyskanie informacji od tych, na których interwencja oddziaływać będzie bezpośrednio i którzy oczekują i skorzystają z jej efektów. Dzięki tej metodzie uzyskane wyniki zostaną uogólnione na całą grupę docelową.</p> <p>Zalety metody tej metody to:</p> <ul style="list-style-type: none"> <li>❖ Niski koszt realizacji;</li> <li>❖ Poczucie anonimowości badanych;</li> <li>❖ Materiał tożsamy ze źródłem (brak pośrednictwa ankietera);</li> <li>❖ Możliwość wielokrotnego monitorowania (także telefoniczne)</li> </ul> <p>Krótki czas realizacji badania (z monitem ok. 10 dni).</p>	<p>Dzięki przebadaniu beneficjentów pod kątem oceny POPT, ich potrzeb oraz oceny poprzedniego okresu programowania uzyskamy istotny materiał badawczy dla weryfikacji analizy społeczno-gospodarczej (oceny potrzeb), przyjętej strategii oraz dla poznania rezultatów i oddziaływania interwencji skierowanej do relatywnie jednorodnej populacji.</p>	<ul style="list-style-type: none"> <li>❖ Beneficjenci POPT. Przewidujemy 20% zwrot wysłanych ankiet.</li> </ul>
Obserwacji i zbierania danych	Wywiady pogłębione (IDI/ diady/ triady) częściowo ustrukturyzowane	<p>Wywiad indywidualny IDI, a także diady (rozmowa z 2 osobami jednocześnie) oraz triady (rozmowa z 3 osobami jednocześnie) jest stosowana w celu zebrania informacji jakościowej i opinii osób zaangażowanych w konkretny, dotyczących jego kontekstu, rezultatów i oddziaływania. Będą to rozmowy o charakterze częściowo ustrukturyzowanym ewaluatorów z respondentami.</p>	<p>Wywiady pomogą ewaluatorom rozpoznać i zrozumieć zależności, jakie występują w badanym obszarze; poznać nie tylko fakty, ale przede wszystkim opinie osób na dany temat. Wywiady te będą mogły pomóc ewaluatorom w uzyskaniu informacji dotyczącej wszystkich aspektów programu: wkładu, działań, wyników, rezultatów, oddziaływań, systemu wdrażania.</p>	<ul style="list-style-type: none"> <li>❖ Beneficjenci POPT (12 osób z kierownictwa oraz wybranych pracowników instytucji beneficjentów.</li> </ul>
Obserwacji i zbierania danych	Wywiady telefoniczne	<p>Będą to częściowo ustrukturyzowane wywiady telefoniczne będące uzupełnieniem wywiadu indywidualnego tam, gdzie z przyczyn niezależnych od Ewaluatora wywiad nie może się odbyć.</p>	<p>Pozwolą na uzupełnienie wywiadów indywidualnych.</p>	<ul style="list-style-type: none"> <li>❖ Respondenci wywiadów, którzy nie mogli spotkać się z ewaluatorem osobiście</li> </ul>

Fazy	Typ metody badawczej	Opis metody i narzędzi	Uzasadnienie zastosowania	Respondenci
Analizy	Analiza wielokryteriowa	Jest to metoda wskaźnika syntetycznego stosowana zwłaszcza do oceny alternatywnych wersji programów. Polega na zidentyfikowaniu kryteriów, które będą stosowane przy ewaluacji programu oraz nadaniu im odpowiedniej wagi, a następnie dokonaniu oceny poszczególnych projektów w oparciu o te kryteria. Liczba uzyskanych punktów ułatwia podjęcie decyzji w sprawie wyboru projektów, które mają być realizowane.	Metoda ta zostanie wykorzystywana do oceny wybranych projektów, które mają być wdrażane w ramach danego programu.	❖ W oparciu o dokumentację

Źródło Opracowanie własne ECORYS

## 2.7 Wspierające narzędzia badawcze

Poniżej opisujemy wspierające narzędzia metodologiczne służące usprawnieniu realizacji badania. Należy podkreślić, że wszystkie narzędzia przesłane do zewnętrznych partnerów ewaluacyjnych będą najpierw przedstawione do komentarzy oraz autoryzacji MRR.

W kolejnych częściach rozdziału zaprezentujemy kolejno:

- ❖ List zapowiadający - do uczestników ewaluacji;
- ❖ List wprowadzający z MRR.

### **List zapowiadający od Wykonawcy - do uczestników ewaluacji**

List zapowiadający to dokument, który prześlemy do respondentów ankiet oraz wywiadów indywidualnych mailowo/ faxem w celu:

- ❖ Rozproszenie obaw respondenta (poczucie bezpieczeństwa) i
- ❖ Zachęcenie do udziału w badaniu.

Przy konstrukcji listu zapowiadającego uwzględnimy następujące elementy:

- ❖ Kto realizuje badanie (ewentualnie logo?);
- ❖ Cel badania: pożytek dla respondenta, jego grupy lub społeczeństwa (pobudzenie motywacji);
- ❖ Badana zbiorowość;
- ❖ Próba;
- ❖ Prośba o udział w badaniu (wizyta ankietera);
- ❖ Zapewnienie o poufności wyników;
- ❖ Możliwość kontaktu, ewentualny adres stron internetowych (wiarygodność).

### **List wprowadzający od Ministerstwa Rozwoju Regionalnego**

Ustandaryzowany list wprowadzający to dokument podpisany przez przedstawiciela MRR, który zostanie rozesłany do uczestników ewaluacji w formie załącznika PDF razem z prośbą o przeprowadzenie wywiadu lub też dostęp do informacji.

Celem zastosowania tego narzędzia jest zapewnienie uczestników badania o legalności procesu ewaluacji oraz oficjalnej akceptacji MRR. Nasze doświadczenie pokazuje, że dołączenie tego typu listu znacznie zwiększa liczbę uzyskanych odpowiedzi od respondentów.

W wyniku ustaleń roboczych z Zamawiającym list ten zostanie przygotowany i rozesłany bezpośrednio przez Zamawiającego z odpowiednim, kilkudniowym wyprzedzeniem. Jednocześnie proponujemy dołączenie tego listu do przesyłanych przez nas ankiet internetowych, aby potwierdzić (przypomnieć) akceptację danego narzędzia skierowanego przez nas do respondentów.

## 3 SPOSÓB ORGANIZACJI I PRZEPROWADZENIA BADANIA

### 3.1 Wprowadzenie

Organizacja badania i szczegółowy plan pracy zostały tak zaprojektowane by uwzględnić wszystkie wymagane raporty, czas ich przekazywania oraz najbardziej optymalne zastosowanie narzędzi badawczych, które pozwolą znaleźć odpowiedzi na kluczowe pytania badawcze.

W poniższym rozdziale prezentujemy kolejno:

- ❖ Plan realizacji badania wraz z harmonogramem;
- ❖ Zagadnienia związane z kontrolą jakości pracy Zespołu Badawczego;
- ❖ Strukturę i procedury zarządzania Zespołem Badawczym;
- ❖ Wsparcie projektu ze strony Biura, technologii IT oraz firmy ECORYS.

### 3.2 Plan pracy

Założenia planu pracy

Zaprezentowany poniżej plan realizacji działań ewaluacyjnych opiera się na następujących założeniach:

- ❖ Realizacja kontraktu rozpoczęła się z dniem podpisania umowy z Zamawiającym tzn. 22 sierpnia 2006 r.
- ❖ Działania w ramach kontraktu zakończą się w ciągu 10 tygodni od dnia podpisania umowy z Zamawiającym tzn. najpóźniej do 31 października 2006 r.
- ❖ Raport Metodologiczny powinien być dostarczony Zamawiającemu w ciągu 2 tygodni od dnia podpisania Umowy tzn. najpóźniej do 5 września 2006 r.
- ❖ W terminie nieprzekraczającym 8 tygodni od dnia podpisania umowy przedstawimy Zamawiającemu Raport Wstępny (tzn. do 17 października 2006).
- ❖ Ostatnie dwa tygodnie okresu trwania badania wypełni uzupełnianie Raportu Wstępnego oraz uwzględnianie komentarzy Zamawiającego, tak, aby najpóźniej w ciągu 10 tygodni od rozpoczęcia realizacji badania – do 31 października 2006 r. przedstawić Zamawiającemu Raport Końcowy w 3 egzemplarzach drukowanych oraz 1 wersji elektronicznej (CD);

- ❖ Harmonogram zakłada stałą kontrolę jakości, rozumianą jako bieżąca współpraca Lidera z Ewaluatorami oraz z przedstawicielem Departamentu Programów Pomocowych i Pomocy Technicznej w Ministerstwie Rozwoju Regionalnego, która prowadzona będzie przez cały okres trwania badania;
- ❖ Wszystkie terminy realizacji poszczególnych działań mogą ulec zmianie na wyraźne życzenie Zamawiającego, w wyniku porozumienia stron.

### **Etapy, metody, narzędzia i rezultaty procesu badawczego**

Szczegółowe działania ewaluacyjne zostały zaprezentowane w harmonogramie (został dołączony w wersji graficznej w dalszej części oferty). Działania te zostały przedstawione w podziale na dni, tygodnie oraz miesiące.

W celu powiązania kolejnych etapów harmonogramu z ich rezultatami proponujemy zapoznanie się ze schematem przedstawionym poniżej. Uwzględnia on zarówno daną fazę procesu badawczego, zastosowane narzędzia ewaluacyjne oraz „produkt” będący wynikiem zastosowanej metody w danym etapie ewaluacji. W ten sposób, chcielibyśmy zaprezentować zastosowanie przedstawionych wcześniej metod i narzędzi badawczych w określonym czasie, przez odpowiednich uczestników procesu ewaluacyjnego:

**Tabela 5 Plan pracy**

FAZA	METODA/ NARZĘDZIE	PRODUKT
<b>Faza rozpoczynająca</b>		
1. Spotkania		
<ul style="list-style-type: none"> <li>❖ Podpisanie umowy</li> <li>❖ Przegląd dokumentów przed spotkaniem</li> <li>❖ Spotkanie rozpoczynające z Zamawiającym</li> <li>❖ Przygotowanie spotkania z Zespołem badawczym</li> <li>❖ Spotkanie rozpoczynające Zespołu badawczego</li> </ul>	<ul style="list-style-type: none"> <li>❖ Spotkanie informacyjne z Zamawiającym</li> <li>❖ Wstępny przegląd dokumentów</li> <li>❖ Konsultacje wewnątrz - zespołowe</li> </ul>	<ul style="list-style-type: none"> <li>❖ Umowa</li> <li>❖ Pismo przewodnie od MRR</li> <li>❖ Lista beneficjentów od MRR</li> <li>❖ Lista dokumentów do analizy oraz dokumenty</li> </ul>
2. Opracowanie Raportu Metodologicznego		
<ul style="list-style-type: none"> <li>❖ Analiza informacji i opracowanie projektu Raportu Metodologicznego (RM)</li> <li>❖ Przekazanie projektu RM Zamawiającemu do komentarzy</li> <li>❖ Wprowadzenie komentarzy i przesłanie ostatecznej wersji RM</li> <li>❖ Spotkanie robocze z Zamawiającym</li> <li>❖ Prezentacja RM na spotkaniu Grupy Sterującej ds. Ewaluacji</li> </ul>	<ul style="list-style-type: none"> <li>❖ Analiza dokumentów</li> <li>❖ Konsultacje wewnątrz - zespołowe</li> <li>❖ Drzewo problemów</li> </ul>	<ul style="list-style-type: none"> <li>❖ Raport Metodologiczny</li> <li>❖ Prezentacja Raportu Metodologicznego (Power Point)</li> </ul>
<b>Faza badania</b>		
1. Opracowanie Raportu Wstępnego		
<p>Gromadzenie i analiza informacji:</p> <ul style="list-style-type: none"> <li>❖ Pogłębiona analiza dokumentów</li> <li>❖ Ankieta internetowa</li> <li>❖ Wywiady fokusowe z Beneficjentami POPT</li> <li>❖ Wywiady Indywidualne Pogłębione z Beneficjentami</li> </ul> <p>Przygotowanie Raportu Wstępnego (RW)</p> <ul style="list-style-type: none"> <li>❖ Opracowanie Raportu Wstępnego</li> <li>❖ Kontrola jakości prowadzona przez Lidera i Kierownika projektu</li> <li>❖ Przekazanie RW Zamawiającemu</li> </ul>	<ul style="list-style-type: none"> <li>❖ Analiza dokumentów</li> <li>❖ Wywiady indywidualne</li> <li>❖ Wywiady fokusowe</li> <li>❖ Ankieta internetowa</li> <li>❖ Analiza SWOT</li> <li>❖ Drzewo problemów</li> <li>❖ Analiza wielokryterialna</li> <li>❖ Metaplan</li> </ul>	<ul style="list-style-type: none"> <li>❖ List zapowiadający do uczestników ewaluacji</li> <li>❖ Scenariusze do wywiadów</li> <li>❖ Scenariusze do grup fokusowych</li> <li>❖ Raporty z wywiadów</li> <li>❖ Raporty z grup fokusowych</li> <li>❖ Wypełnione ankiety</li> </ul>
<b>Faza opracowywania Raportu Końcowego</b>		
<ul style="list-style-type: none"> <li>❖ Uzupełnienie RW o dodatkowe wyniki analiz i komentarze Zamawiającego</li> <li>❖ Przekazanie projektu Raportu Końcowego Zamawiającemu</li> <li>❖ Uzupełnianie RK o dodatkowe komentarze Zamawiającego</li> <li>❖ Przekazanie i Prezentacja Raportu Końcowego w MRR</li> </ul>	<ul style="list-style-type: none"> <li>❖ Spotkania konsultacyjne</li> </ul>	<ul style="list-style-type: none"> <li>❖ Raport Końcowy</li> <li>❖ Prezentacja Raportu Końcowego</li> </ul>
<b>Na bieżąco: zapewnienie jakości realizacji projektu</b>		
<ul style="list-style-type: none"> <li>❖ Bieżące wsparcie i nadzór Lidera i Kierownika Projektu</li> <li>❖ Bieżąca współpraca z przedstawicielami MRR</li> </ul>	<ul style="list-style-type: none"> <li>❖ Spotkania ad hoc</li> <li>❖ Korespondencja</li> </ul>	<ul style="list-style-type: none"> <li>❖ Zapis korespondencji mailowej</li> </ul>

Źródło Opracowanie własne ECORYS

Zgodnie z zaprezentowanym poniżej harmonogramem działania ewaluacyjne podzielone są na trzy fazy:

- ❖ Faza rozpoczynająca – spotkania i przygotowanie Raportu Metodologicznego;
- ❖ Faza Raportu Wstępnego – przeprowadzanie właściwego badania i przygotowywanie Raportu Wstępnego oraz
- ❖ Faza Raportu Końcowego.

Ponadto, trakcie całego badania będą miały miejsce działania mające na celu zapewnienie odpowiedniej, wysokiej jakości pracy oraz uzyskanych rezultatów.

### 3.3 Faza rozpoczynająca

Faza rozpoczynająca ma na celu wypracowanie szczegółowej metodologii badawczej i przedstawienie jej w Raporcie metodologicznym. Faza ta rozpoczęła się w dniu podpisania umowy z Zamawiającym, tzn. 22 sierpnia 2006 r., a zakończy się prezentacją Raportu metodologicznego (przedstawioną przez Lidera) na spotkaniu Grupy Sterującej ds. Ewaluacji w dniu 14 września 2006 r. Obejmuje ona następujące elementy:

- ❖ Podpisanie umowy
- ❖ Spotkanie rozpoczynające z Zamawiającym
- ❖ Spotkanie rozpoczynające Zespołu badawczego
- ❖ Analiza informacji i opracowanie projektu Raportu metodologicznego
- ❖ Przekazanie projektu RM Zamawiającemu do komentarzy
- ❖ Wprowadzenie komentarzy i przesłanie ostatecznej wersji RM
- ❖ Spotkanie robocze z Zamawiającym
- ❖ Prezentacja RM na spotkaniu Grupy Sterującej ds. Ewaluacji

#### Spotkanie rozpoczynające z Zamawiającym

Spotkanie rozpoczynające miało na celu zapoznanie się ze szczegółowymi oczekiwaniami MRR względem Wykonawcy w zakresie zakresu badania jak i jego organizacji. Raport metodologiczny uwzględnia już komentarze MRR sprecyzowane podczas spotkania rozpoczynającego Zespołu ewaluacyjnego z Zamawiającym, reprezentowanym przez pracowników Departamentu Programów Pomocowych i Pomocy Technicznej. Stronę Wykonawcy reprezentowali Pan Marek Mądry (Lider projektu), Pani Katarzyna Matuszczak (Kierownik projektu) oraz Pani Justyna Ratajczak (Ewaluator). Spotkanie zaowocowało w szczególności ważnymi uwagami MRR dotyczącymi tematyki wywiadów fokusowych.

#### Spotkanie rozpoczynające Zespołu badawczego

Kolejnym etapem było spotkanie Zespołu Badawczego. Na spotkaniu konsultacyjnym Zespołu przedstawiony został całemu Zespołowi szczegółowy przedmiot, celu badania oraz

oczekiwania Zamawiającego. Ponadto, przedstawiono ewaluatorom dokładny podział zadań, plan i harmonogram działań, oczekiwane metody i narzędzia ewaluacyjne, strukturę oraz procedury zarządzania projektem. Spotkanie to było także istotnym źródłem generowania pomysłów, które jeszcze bardziej usprawniły proces przeprowadzanej ewaluacji.

#### Opracowanie Raportu metodologicznego

Następny etap to działania zmierzające do opracowania Raportu Metodologicznego. Raport Metodologiczny został opracowany przez Kierownika Projektu przy wsparciu Lidera Projektu oraz Ewaluatorów. Uwzględnia on zalecenia Zamawiającego, a także pomysły pozostałych członków Zespołu, wygenerowane podczas spotkań roboczych. Po przekazaniu Zamawiającemu, Raport zostanie uzupełniony o ewentualne komentarze Zamawiającego.

### 3.4 Faza Raportu wstępnego

W trakcie całego procesu opracowywania raportów, będziemy mieć na uwadze nie tylko funkcje poznawczą, sprawozdawczą i normatywną ewaluacji, ale również edukacyjną, tzn. by ewaluacja była procesem interaktywnym, w trakcie, którego jej uczestnicy zdobywają wiedzę na temat pewnych zagadnień i wdrażają następnie zaproponowane rekomendacje. Same raporty są jedynie narzędziami, za pomocą, których wdrażanie rekomendacji ma być usprawnione. Bez poczucia uczestnictwa w procesie ewaluacyjnym, oraz zaangażowania wszystkich stron badania rekomendacje nie zostaną w należyty sposób wprowadzone w życie.

#### Gromadzenie i analiza informacji

Faza opracowania Raportu Wstępnego POPT pochłonie największą ilość czasu w całym procesie badawczym. Jej część związana z właściwym gromadzeniem i analizą informacji rozpoczęła się już 22 sierpnia 2006 r.. Raport Wstępny zostanie przekazany Zamawiającemu do 17 października 2006 r.

W fazie obserwacji ewaluatorzy przeprowadzą wywiady z wybranymi w wyniku konsultacji z Zamawiającym Beneficjentami POPT (listę do wywiadów kluczowych pracowników instytucji beneficjentów zawiera załącznik 4.5), zgodnie z listą Beneficjentów. Ponadto, przeprowadzone zostaną tzw. wywiady fokusowe z Beneficjentami. Wszystkie planowane wywiady planujemy zakończyć do 28 września, natomiast analiza kwestionariuszy zakończy się 25 września 2006 r.

Ta koncentracja działań w krótkim czasie, zmierzająca do zgromadzenia informacji jest bardzo istotna w naszym podejściu. Wynika to z kilku elementów, mianowicie: okres czasu na przygotowanie Raportu Wstępnego i przeprowadzenie całego badania jest bardzo krótki. Dlatego też ważne jest jak najszybsze zgromadzenie niezbędnych informacji już w sierpniu 2006, tak by rezultaty ewaluacji rzeczywiście mogły być użyteczne.

Oczywiście, w miarę pojawiających się potrzeb i procesu badawczego liczba wywiadów może ulec zwiększeniu i mogą one się odbywać jeszcze na kolejnych etapach procesu badawczego tak, aby rezultaty wywiadów zostały zawarte w Raporcie Końcowym.

### Ankiety internetowe

Badanie rozpoczniemy od zaprojektowania, rozesłania, oraz zgromadzenie kwestionariuszy z odpowiedziami Beneficjentów. Działanie to rozpocznie się 8 września a zakończy 25 września 2006 r. Przygotowana przez nas ankieta internetowa skierowana zostanie do wszystkich pracowników instytucji beneficjentów projektów POPT. Będą to kwestionariusze elektroniczne wysyłane mailem.

### Wywiady fokusowe

W dniu 18 września 2006 r. odbędą się 2 wywiady fokusowe z pracownikami MRR, Ministerstwa Finansów oraz Ministerstwa Rolnictwa. Wezmą w nich udział wskazani przez Zamawiającego kluczowi pracownicy zaangażowani w realizację projektów w okresie programowania 2004-2006. Osoby do wywiadu zostaną wybrane po wcześniejszych konsultacjach z Zamawiającym, lecz liczba uczestników grupy fokusowej nie powinna przekroczyć 10 osób. Optymalna liczba to 8 osób. Szczegółowy scenariusz wywiadów fokusowych wraz z jego celem zawiera załącznik 4.3.

### Wywiady indywidualne

Wywiady indywidualne (diady/triady) rozpoczniemy od wysłania do 12 września zawiadomienia do respondentów z prośbą o wyznaczenie terminu spotkania. Wywiady planujemy przeprowadzić w okresie od 20 do 28 września 2006 r. Szczegółowy scenariusz wywiadów zawiera załącznik 4.2. Każdy z wywiadów indywidualnych będzie obejmował następujące elementy:

- ❖ Przygotowanie szczegółowego narzędzia tzn. scenariusza wywiadu;
- ❖ Przygotowanie listy pytań oraz
- ❖ Poinformowanie respondentów telefonicznie oraz mailowo wraz z dołączoną do informacji listą zagadnień, które zostaną poruszone podczas wywiadu.

W trakcie wywiadu ewaluatorzy będą zobowiązani do solidnego przygotowania się do spotkania oraz zachowania uprzejmej, nie konfrontacyjnej postawy względem odpowiadającego. Z każdego wywiadu ewaluator przygotuje raport, który następnie prześle do Kierownika Projektu. Każdy wywiad indywidualny z Beneficjentami przeprowadzi dwóch ewaluatorów (tylko wywiad z Naczelnikiem Wydziału Pomocy Technicznej przeprowadzi 3 ewaluatorów), którzy opracują pytania do wywiadów.

## 3.5 Faza opracowywania Raportu końcowego

Po przekazaniu Zamawiającemu Raportu wstępnego do 17 października uzupełnimy Raport o uzgodnione z Zamawiającym komentarze i prześlemy projekt Raportu Końcowego do 27 października. Wersja ostateczna Raportu końcowego zostanie przekazana w 3 egzemplarzach drukowanych wraz z płytą CD do 31 października (do 10 tygodni od podpisania umowy z Zamawiającym).

### 3.6 Kontrola jakości pracy badawczej

Działania związane z zapewnieniem jakości realizacji projektu są wpisane w cały cykl jego trwania, tzn. od 22 sierpnia do 31 października.

W naszym sposobie realizacji oceny szacunkowej chcielibyśmy zapewnić najwyższą jakość działań ewaluacyjnych. Nasze założenia w odniesieniu do kontroli jakości pracy nad projektem, oparte na dotychczasowych doświadczeniach. Gwarantujemy również zapewnienie bardziej współuczestniczącego procesu ewaluacji, w którym uczestnicy stanowią integralną część zadania ewaluacyjnego (a nie zwykłym „obiektem analizy”), a zrozumienie korzyści wynikających z procesu ewaluacji będzie bardziej powszechne.

Proponujemy kontrolę jakości opartą na dwóch aspektach: wewnętrznej i zewnętrznej kontroli jakości, które prezentujemy w kolejnych podrozdziałach. Jednocześnie gwarantujemy przestrzeganie uniwersalnych standardów zawodowych, tzn. systematyczność prowadzonych badań; kompetentność; uczciwość; odpowiedzialność za dobro ogólne i publiczne.

Wewnętrzna kontrola jakości w ramach Zespołu badawczego

Wewnętrzna kontrola jakości Zespołu badawczego, pozwalająca zachować wysoką jakość pracy ewaluacyjnej, będzie się opierała na trzech zasadniczych elementach:

- ❖ Dobrze odpowiednio doświadczonych oraz wykwalifikowanych ewaluatorów i ankieterów o wysokiej kulturze osobistej i głębokim zaangażowaniu;
- ❖ Zespołowi zarządzającym projektem oraz wprowadzonym przez niego procedury, za które odpowiedzialnymi będą Lider projektu oraz Kierownik projektu;
- ❖ Jasnym podziale odpowiedzialności członków zespołu.

Lider Projektu, którego rolę spełniać będzie Marek Mądry swoim doświadczeniem w zarządzaniu projektem oraz wysokimi kwalifikacjami gwarantuje wprowadzenie wysokich standardów pracy w Zespole. Jego udział w zachowaniu odpowiedniej jakości kontraktu obejmie przede wszystkim: opracowanie raportu metodologicznego we współudziale z Kierownikiem Projektu, sprawdzenie projektów raportu wstępnego i końcowego pod względem merytorycznym, formalnym i językowym (Zob. Tabela 6 poniżej).

**Tabela 6 Propozycja kluczowych obszarów kontroli jakości**

MERYTORYCZNE	EDYCYJNE	JĘZYKOWE
<ul style="list-style-type: none"><li>❖ Czy wszystkim zagadnieniom ewaluacyjnym poświęcono wystarczającą uwagę?</li><li>❖ Czy raport odpowiada na</li></ul>	<ul style="list-style-type: none"><li>❖ Czy format jest zgodny z szablonem ewaluacji ex-ante?</li><li>❖ Czy spis treści został właściwie wyedytowany?</li></ul>	<ul style="list-style-type: none"><li>❖ Czy zastosowany język jest właściwy pod względem użycia krótkich, łatwo zrozumiałych zdań, w których uniknięto</li></ul>

<sup>1</sup> Zgodnie z SIWZ, Wykonawca weźmie pod uwagę zadanie maksymalizowania wspólnotowej wartości dodanej zaangażowania środków UE10 (Kryteria maksymalizowania wspólnotowej wartości dodanej przedstawiono w projekcie dokumentu roboczego Komisji Europejskiej – Dyrekcji Generalnej ds. Polityki Regionalnej - dot. ewaluacji ex-ante pt. „2007-2013 Nowy okres programowania, Metodologiczny dokument roboczy”).

MERYTORYCZNE	EDYCYJNE	JĘZYKOWE
<p>wszystkie pytania ewaluacyjne w sposób wyczerpujący?</p> <ul style="list-style-type: none"> <li>❖ Czy raport zawiera wystarczającą „wartość dodaną”<sup>1</sup>?</li> <li>❖ Czy wszystkie kryteria ewaluacyjne zostały we właściwy sposób zinterpretowane oraz zastosowane?</li> <li>❖ Czy sformułowane wnioski dokładnie odzwierciedlają sytuację zaprezentowaną we wcześniejszych rozdziałach raportu?</li> <li>❖ Czy wskaźniki odzwierciedlają charakter poprzedzającego tekstu?</li> <li>❖ Czy tabele z danymi finansowymi są właściwe? Czy zawierają źródła?</li> <li>❖ Czy wywiady przeprowadzono z właściwą liczbą, odpowiednich osób?</li> <li>❖ Czy podejście metodologiczne zostało we właściwy sposób uwypuklone w aneksie?</li> <li>❖ Czy statystyki, na podstawie, których oparta jest analiza zostały w niezależny sposób zweryfikowane przez ewaluatora?</li> </ul>	<ul style="list-style-type: none"> <li>❖ Czy uniknięto przesuwania się tabel z jednej strony na kolejną?</li> <li>❖ Czy tekst jest łatwy w czytaniu i czy zostawiono odpowiednie odstępy by tekst był czytelny?</li> <li>❖ Czy odstępy pomiędzy wersami mają wystandaryzowaną formę w całym dokumencie?</li> <li>❖ Czy nagłówki zostały właściwie umieszczone?</li> <li>❖ Czy wykresy prezentujące rezultaty analiz statystycznych są właściwe (np. wystarczająca wielkość podpisów, w przypadku wykresów kolumnowych czy osie x i y są podpisane)?</li> <li>❖ Czy tabele w aneksie zostały korzystnie zaprezentowane?</li> <li>❖ Czy usunięto pozostałości po komentarzach w systemie „rejestracji zmian” i „komentarzy” edytora tekstu?</li> </ul>	<p>niepotrzebnie skomplikowanego oraz ezoterycznego języka?</p> <ul style="list-style-type: none"> <li>❖ Czy paragrafy mają odpowiednią wielkość i dotyczą jednego (szerokiego) zagadnienia?</li> <li>❖ Czy raport został napisany w przy użyciu języka, który nie będzie niepotrzebnie generował nieporozumień pomiędzy uczestnikami?</li> <li>❖ Czy raport został sprawdzony pod względem ortograficznym i gramatycznym?</li> <li>❖ Czy zastosowane skróty są akceptowalne?</li> <li>❖ Czy daty i numery zostały zaprezentowane w jednakowym formacie?</li> <li>❖ Czy polskie i angielskie tłumaczenia są funkcjonalnie identyczne?</li> <li>❖ Czy tłumaczenia na język polski kluczowej terminologii ewaluacyjnej są właściwe i czy w przypadkach, gdy nie istnieją odpowiedniki w języku polskim tłumaczenia z języka angielskiego są odpowiednie?</li> </ul>

Źródło Opracowanie własne ECORYS

Kierownik Projektu, którego rolę będzie pełnił Katarzyna Matuszczak, dzięki doświadczeniu w pracy w wielu krajowych i zagranicznych projektach ewaluacyjnych, zagwarantuje przestrzeganie wszelkich niezbędnych procedur kontroli jakości. W szczególności, Kierownik odpowiadać będzie za opracowywanie konkretnych narzędzi wspierających proces ewaluacji.

Zewnętrzna kontrola jakości w ramach Zespołu badawczego

Pod pojęciem zewnętrznej kontroli jakości projektu rozumiemy wszelkie działania polegające na bieżących kontaktach z Zamawiającym. Kontakty te charakteryzować będzie terminowość, rzetelność informowania oraz wysoka kultura osobista. Za kontakty

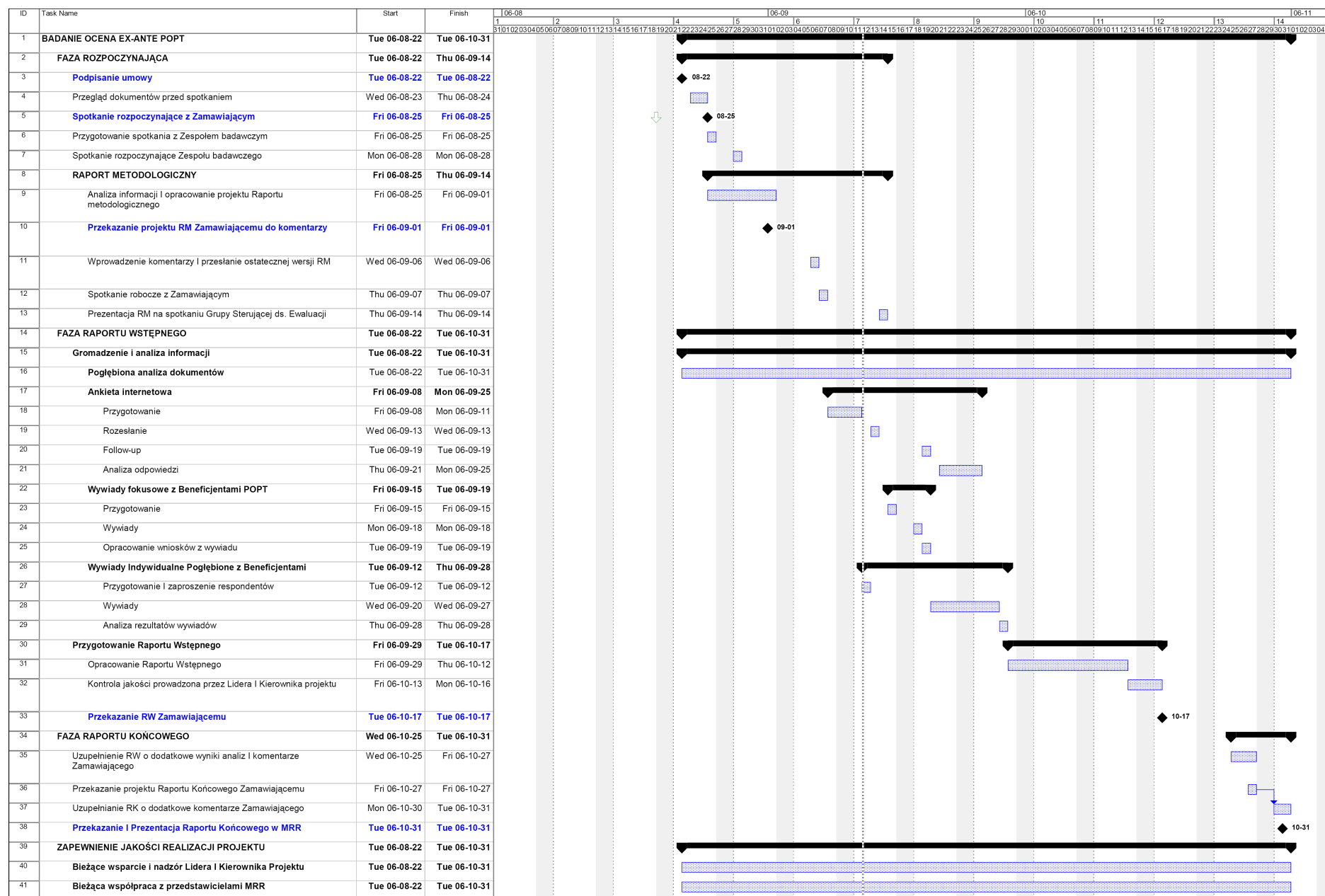
zewnątrznie odpowiedzialny będzie przede wszystkim Lider Projektu oraz Kierownik Projektu.

### 3.7 Harmonogram

Załączona poniżej tabela przedstawia szczegółowy, uaktualniony harmonogram realizacji badania ewaluacyjnego. Harmonogram ten uwzględnia następujące „kamienie milowe” stanowiące kluczowe wydarzenia związane ze sprawną realizacją badania. Są to:

- ❖ Dzień podpisania umowy z Zamawiającym – 22 sierpnia 2006 r.
- ❖ Spotkanie rozpoczynające z Zamawiającym – 25 sierpnia 2006 r.
- ❖ Przekazanie projektu RM Zamawiającemu do komentarzy – do 5 września 2006 r.
- ❖ Przekazanie RW Zamawiającemu – do 17 października 2006 r., oraz
- ❖ Przekazanie I Prezentacja Raportu Końcowego w MRR – do 31 października 2006 r.

Raport Metodologiczny z Ewaluacji ex-ante projektu Programu Operacyjnego Pomoc Techniczna 2007- 2013 – przeprowadzanej na zlecenie Ministerstwa Rozwoju Regionalnego



## 3.8 Sposób prezentacji wyników badania

### Wprowadzenie

O użyteczności i skuteczności ewaluacji, czyli o tym czy ewaluacja spełniła swoją funkcję (tj. czy poprawiła funkcjonowanie programu, podniosła jakość interwencji publicznej, efektywność etc.) czy też była tylko spełnieniem wymogu administracyjnego decyduje jakość raportu końcowego i sposób jego zaprezentowania.

Na pojęcie sposobu prezentacji wyników badania składają się takie elementy jak: ilość i forma wymaganych raportów z oceny oraz proces upowszechniania wyników ewaluacji.

### Produkty ewaluacji

W wyniku procesu ewaluacji powstaną następujące obowiązkowe raporty ewaluacyjne:

- ❖ Raport metodologiczny, zawierający opis metodologii prowadzenia badania, szczegółową koncepcję badania oraz opis narzędzi badawczych przedstawiony będzie przez Wykonawcę w ciągu 2 tygodni od podpisania umowy;
- ❖ Raport wstępny, przygotowany zostanie przez Wykonawcę w wersji drukowanej nie później niż w ciągu 8 tygodni od podpisania umowy;
- ❖ Raport końcowy, przygotowany na podstawie raportu wstępnego po konsultacjach z Zamawiającym zostanie przedłożony Zamawiającemu w 3 egzemplarzach oraz wersję elektroniczną nie później niż 10 tygodni od podpisania umowy.

Do raportu końcowego zostanie również opracowana prezentacja (Power-Point), która będzie wykorzystywana podczas spotkań z Zainteresowanymi stronami, a w szczególności z Zamawiającym, Grupą Sterującą, Komitetem. Wszystkie 3 egzemplarze raportu końcowego będą wydrukowane w taki sposób, aby zabezpieczyć je przed szybkim zniszczeniem. Płyta CD będzie zawierała naklejkę informującą o jej zawartości. Druk wykonany będzie w kolorze, tak by wszystkie wykresy oraz schematy w raportach były jak najbardziej czytelne.

### Struktura raportu

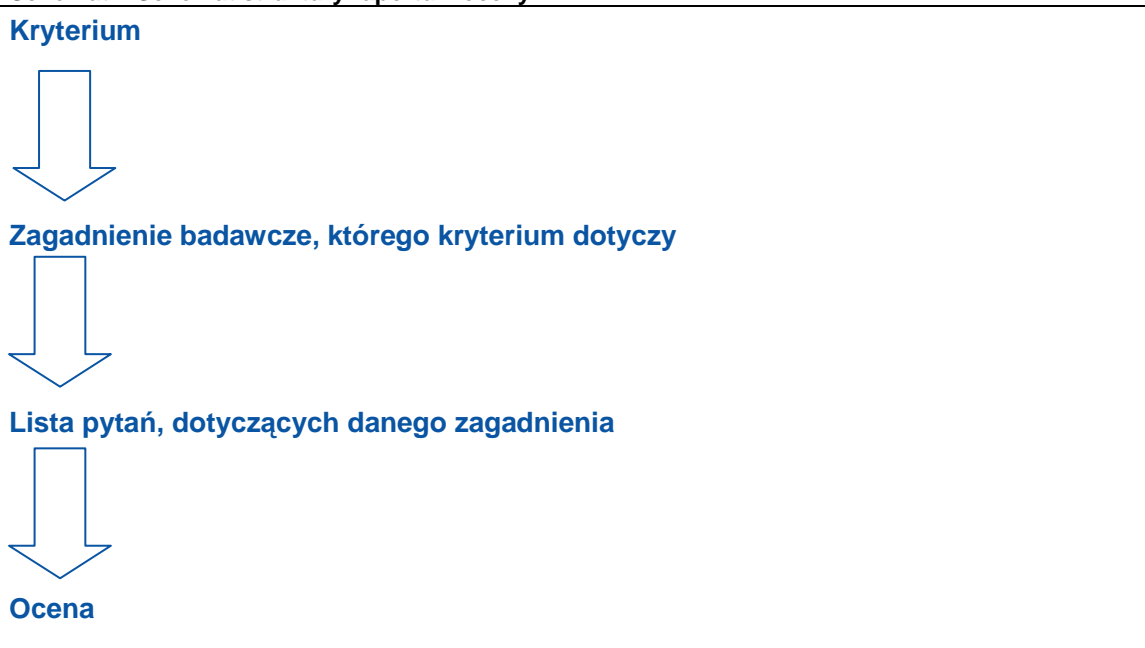
Struktura Raportu Końcowego z oceny POPT będzie zgodna z wymaganiami SIWZ tzn. zawierać będzie takie elementy jak:

- ❖ Streszczenie raportu;
- ❖ Ogólne informacje o programie będącym przedmiotem ewaluacji;
- ❖ Wyniki ewaluacji oparte na pytaniach ewaluacyjnych;
- ❖ Wnioski i rekomendacje;
- ❖ Aneksy, w tym:

- ⇒ Opis metodologii stosowanej przy ewaluacji programu;
- ⇒ Listę narzędzi wykorzystywanych w czasie badania;
- ⇒ Wykaz dokumentów i publikacji wykorzystanych przy realizacji badania;
- ⇒ Transkrypcje wywiadów.

Ponadto, proponujemy, aby *Wyniki ewaluacji w Raporcie końcowym* zostały przedstawione zgodnie z zaproponowaną matrycą metodologiczną badania (Tabela 3) tzn. wg poniższego schematu:

**Schemat 1 Schemat struktury raportu z oceny**



Edycja

Na stronie tytułowej raportu znajdzie się (po akceptacji MRR) informacja o współfinansowaniu projektu ze środków Unii Europejskiej, oraz logo Programu Operacyjnego Pomoc Techniczna 2004-2006 a także logo Unii Europejskiej:



Program Operacyjny Pomoc Techniczna



Zawartość raportów ewaluacyjnych będzie spełniała europejskie standardy raportu ewaluacyjnego, zaprezentowane w poniższej tabeli.

**Tabela 6 Europejskie standardy raportu ewaluacyjnego**

- ❖ Treść raportu ewaluacyjnego powinna być związana z tematem, opierając się na dokładnej analizie i odpowiadając standardom naukowym i ewaluacyjnym;
- ❖ Raport ewaluacyjny powinien opisywać przesłanki ewaluacji, jej przedmiot, jak również cel, pytania badawcze, procedury badania (metodologię), rezultaty oraz przedstawiać uzasadnione wnioski. Wszystko to powinno mieć przystępną i zrozumiałą formę.
- ❖ Raport powinien zawierać dostatecznie szczegółowy i krytyczny opis ocen, wykorzystanych metod, tak by umożliwić odbiorcom ocenienie wagi przedstawionych dowodów, na których bazują wnioski i rekomendacje.
- ❖ Raport powinien zawierać zidentyfikowane przykłady *dobrych praktyk* obrazujące przedstawiane tezy, tym niemniej raport nie powinien – mimo częstych nacisków na ewaluatorów by „produkować historie sukcesów” – stać się przewodnikiem w zakresie *dobrych praktyk*, gdyż jest wówczas odbierany podejrzliwie przez społeczeństwo i decydentów.
- ❖ Raport powinien podawać dokładne źródła informacji (tak by można je było zweryfikować).
- ❖ Zebrane dane powinny być dostosowane do metodologii badania bez obniżania ich wiarygodności i adekwatności.
- ❖ Proces dedukcji i interpretacji rezultatów powinien być opisany i wyjaśniony. Powinien opierać się na szczegółowo zaprezentowanej hipotezie.
- ❖ Ostateczne wnioski i rekomendacje są opiniami ewaluatorów, więc nie powinny być zmieniane bez ich wiedzy i zgody.
- ❖ Wnioski i rekomendacje powinny być jasne, bezstronne i wystarczająco precyzyjne by można je było wdrożyć.

Źródło Ewaluacja Narodowego Planu Rozwoju I programów operacyjnych w Polsce. Poradnik, Ministerstwo Gospodarki i Pracy, Warszawa maj 2005, s. 48

Ponadto, po uzgodnieniu z Zamawiającym, będziemy również kierować się szczegółowymi wskazówkami, wśród których proponujemy następujące uwagi dotyczące szczegółowej formy raportu ewaluacyjnego:

- ❖ Raport z oceny jest dokumentem, który będzie podstawą rozpowszechniania wyników ewaluacji, dlatego też istotne jest by był napisany zwięzłym i przejrzystym językiem;
- ❖ Wnioski i rekomendacje mogłyby być powtórzone w formie listy we wstępie raportu (po *executive summary*), lecz również muszą mieć jasne uzasadnienie w tekście – w szczególności, przy każdej rekomendacji powinno się znaleźć odwołanie do szczegółowej części raportu;
- ❖ Wskazane jest, by każdy z rozdziałów miał krótkie podsumowanie;
- ❖ Rekomendacje powinny być jasne i praktyczne, najlepiej pogrupowane tematycznie.

Upowszechnienie wyników ewaluacji

Biorąc pod uwagę charakter ewaluacji ex-ante, która jest narzędziem służącym wsparciu procesu planowania i zarządzania, jej odbiorcami są głównie podmioty zaangażowane w te procesy. Są to instytucje oraz osoby odpowiedzialne za przygotowanie NSRO oraz programów operacyjnych na lata 2007-2013. W szczególności, odbiorcami ewaluacji są:

- ❖ Departament Programów Pomocowych i Pomocy Technicznej w Ministerstwie Rozwoju Regionalnego odpowiedzialny za przygotowanie Programu Operacyjnego Pomocy Technicznej 2007-2013;
- ❖ Pracownicy Ministerstwa Rozwoju Regionalnego;
- ❖ Instytucje odpowiedzialne za opracowanie strategii sektorowych i horyzontalnych, Narodowej Strategii Rozwoju Regionalnego oraz koncepcji przestrzennego zagospodarowania kraju;
- ❖ Grupa sterująca ewaluacją dokumentów unijnych na lata 2007-2013.

Każdy z etapów działania ewaluacyjnego będzie elementem tzw. upowszechniania wyników ewaluacji – poprzez stosowanie ewaluacji współuczestniczącej będziemy się starali dotrzeć do jak najszerszej grupy odbiorców prezentując im korzyści wynikające z procesu ewaluacyjnego.

Ważnym elementem upowszechniania wyników jest również uczestnictwo w spotkaniach/konferencjach z udziałem użytkowników ewaluacji. Jesteśmy gotowi przedstawić prezentacje z wyników oceny szacunkowej na spotkaniach Komitetów Monitorujących, czy też konferencjach organizowanych przez Zamawiającego. Dlatego też, wyraziliśmy zgodę na uczestnictwo w spotkaniu z Grupą Sterującą ds. ewaluacji, które odbędzie się 14 września 2006 r. Na spotkanie to przygotujemy prezentację (Power Point) Raportu metodologicznego, która zostanie zaprezentowana przez Lidera projektu.

### 3.9 Zespół badawczy

Celem poniższego rozdziału jest przedstawienie struktury organizacyjnej projektu, uwzględniającej kwalifikacje poszczególnych członków Zespołu badawczego oraz podział zadań. Struktura ta uległa zmianie w stosunku do wersji przedstawionej w ofercie przetargowej z przyczyn niezależnych od Wykonawcy. Zmiana ta została wprowadzona po uzyskaniu uprzedniej akceptacji Zamawiającego.

Kierownik projektu, jeden z ewaluatorów oraz ankieterzy wybrani zostali z grona stałych pracowników firmy ECORYS. Dzięki tak dobranemu zespołowi całkowicie gwarantujemy wysoki poziom dostarczanych przez niego usług oraz korzystanie z doświadczenia we współpracy z administracją publiczną na poziomie centralnym i lokalnym w Polsce oraz doświadczenia uczestnictwa w międzynarodowych projektach badawczych. Dla uzyskania równowagi zaangażowaliśmy Lidera projektu i jednego z ewaluatorów z poza firmy. Dodatkowo ewaluator zewnętrzny reprezentuje środowisko akademickie, a więc również i teoretyczną „stronę” zagadnień ewaluacyjnych.

Zespół badawczy tworzą:

- ❖ Lider projektu/ Ewaluator: Marek Mądry

- ❖ Kierownik projektu/ Ewaluator: Katarzyna Matuszczak (zastępuje Agnieszkę Kowalczyk);
- ❖ Ewaluator: Justyna Ratajczak;
- ❖ Ewaluator: Radosław Piontek (przejmie część obowiązków ewaluatora – Katarzyny Matuszczak);
- ❖ Pięciu ankierów: Karolina Sochańska, Iwona Burakowska, Monika Janiec, Małgorzata Burakowska, Tomasz Czerniak.

#### Lider projektu/ Ewaluator

Funkcję Lidera projektu pełnić będzie Marek Mądry odpowiedzialny za zarządzanie projektem, wsparcie metodologiczne, kontrolę jakościową metod badawczych i raportów, kontakty z Zamawiającym oraz współudział w przeprowadzaniu wywiadów indywidualnych oraz współprzygotowanie raportów ewaluacyjnych.

Kontakt: marek@ecorys.pl, tel kom: 0 601 23 53 19

#### Kierownik Projektu/ Ewaluator

Funkcję Kierownika projektu będzie pełnić jeden z przedstawionych w ofercie ewaluatorów, będący jednocześnie pracownikiem ECORYS - Katarzyna Matuszczak, której kompetencje i doświadczenie zostały już szczegółowo opisane w ofercie. Jako Kierownik projektu Katarzyna Matuszczak będzie odpowiedzialna za bieżące kierowaniem realizacją projektu, projektowanie narzędzi badawczych, kontrolę jakości projektów raportów z oceny, bieżące kontakty z Zamawiającym oraz - jako ewaluator - za analizę dokumentów, współudział w przeprowadzaniu wywiadów pogłębionych oraz współtworzenie raportów ewaluacyjnych.

Kontakt: katarzyna@ecorys.pl, tel: 0048 22 339 36 50, fax: 0048 22 339 36 49, kom: 0504 252 582

#### Ewaluator: Justyna Ratajczak

W ramach projektu Justyna Ratajczak odpowiedzialna będzie za analizę dokumentów, organizację i współudział w przeprowadzaniu wywiadów pogłębionych oraz wywiadów fokusowych oraz współtworzenie raportów.

Kontakt: justyna\_ratajczak@ewaluacja.ecorys.pl

#### Ewaluator: Radosław Piontek

W wyniku zmian w strukturze zarządzania, wynikających z przejęcia przez Ewaluatora – Katarzynę Matuszczak funkcji Kierownika projektu, część obowiązków związanych z pracą ewaluatora przejmie nowy członek zespołu – Radosław Piontek. W ramach projektu odpowiedzialny będzie za analizę dokumentów oraz merytoryczny wkład do raportów. W rozdziale 4 umieszczone zostało CV pana Piontko, potwierdzające spełnianie przez niego wymagań określonych w SIWZ.

Kontakt: rado@ecorys.pl

## Ankieterzy

Prace ewaluacyjne wesprze zespół doświadczonych ankieterów tzn. Tomasz Czerniak, Karolina Sochańska, Iwona Burakowska, Monika Janiec, oraz Małgorzata Burakowska. Będą oni odpowiedzialni za wsparcie w zakresie zastosowania ankiet internetowych (uzupełnionych w uzasadnionych przypadkach wywiadami telefonicznymi), tzn. w szczególności za wysłanie zawiadomienia respondentom o zamiarze przesłania ankiety, nadzór nad wykonaniem ankiety internetowej, monitorowanie otrzymywanych odpowiedzi, przypominanie respondentom o wypełnieniu ankiet, zgromadzenie odpowiedzi, przesłanie podziękowań oraz przeprowadzenie uzupełniających wywiadów telefonicznych.

## 3.10 Dodatkowe wsparcie projektu

Ewaluacja ex-ante Programu Operacyjnego Pomocy Technicznej 2007 – 2013 wymaga sprawnego i skutecznego wsparcia technicznego, organizacyjnego oraz skorzystania z kapitału intelektualnego firmy. Będzie to możliwe dzięki umieszczeniu Biura Zarządzania Projektem (BZP) w warszawskim biurze ECORYS Polska, położonym w centrum miasta (ul. Grzybowska 2, 00-131 Warszawa, tel. + 48 22 339 36 44; faks: +48 22 339 3649).

Dodatkowo, w ramach BZP dysponujemy przestrzennym pomieszczeniem konferencyjnym (ponad 20 m<sup>2</sup>), przeznaczonym na wewnętrzne spotkania Zespołu, jak również na zastosowanie odpowiednich metod badawczych.

### Dodatkowe wsparcie organizacyjne

Prace badawcze wspierane będą z Biura Zarządzania Projektem przez wykwalifikowanego Asystenta Administracyjnego.

### Asystent ds. Administracyjny

Funkcję Asystenta ds. administracyjnych będzie pełnić Małgorzata Serafin-Terka odpowiedzialna za wsparcie Kierownika projektu, kwestie administracyjne, w tym za organizację wywiadów i spotkań.

Kontakt: malgorzata@ecorys.pl, tel: 0048 22 339 36 40

Dodatkowo, Zarząd ECORYS Polska jest gotowy do wyznaczenia dodatkowych osób do realizacji badania, gdyby zaistniała taka potrzeba.

### Technologie informatyczne używane do rejestracji danych

Ważnym aspektem wsparcia pracy badawczej będzie zastosowanie systemu skutecznych technologii informatycznych (IT), które ułatwią proces gromadzenia i analizy informacji. Z uwagi na bardzo krótki okres realizacji badania (ok. 2 miesiące) dobrze zastosowane technologie usprawniają zastosowanie metodologii ewaluacyjnych, jak również proces rozpowszechniania wyników ewaluacyjnych.

Badania ankietowe, których odbiorcami będą beneficjenci POPT (ok. 50 osób) przygotowane zostanie w formie ankiet internetowych, których przygotowanie, rozesłanie, wypełnienie oraz przeanalizowanie zajmie stosunkowo niewielką ilość czasu.

Ponadto, należy podkreślić, iż Zespół badawczy dysponuje pracownikami, którzy przeszli specjalistyczne szkolenia w firmie SPSS w zakresie metodologicznych zagadnień konstrukcji kwestionariuszy (oraz obsługi programu SPSS).

System będzie działał w następujący sposób:

**Tablica 1 – Badania oparte na kwestionariuszach internetowych**

Do respondentów wyślemy e-mail, w którym krótko zaprezentujemy badanie oraz kontekst ewaluacji ex-ante POPT.



Email zawierał będzie hyperlink, który przekieruje respondenta do strony www zawierającej kwestionariusz .



Respondenci wypełniają ankietę (głównie zamknięte pytania) oraz zaakceptują.



Respondent automatycznie otrzyma wiadomość z podziękowaniem za poświęcony czas.



Uzyskane odpowiedzi będą gromadzone na serwerze, a statystyki dotyczące odpowiedzi zamkniętych będą automatycznie opracowane, natomiast tekst odpowiedzi otwartych będzie dostępny do natychmiastowej analizy.

## 4 ZAŁĄCZNIKI

W poniższym rozdziale prezentujemy następujące załączniki:

- ❖ Ankieta internetowa;
- ❖ Scenariusze do wywiadów;
- ❖ Scenariusze do wywiadów fokusowych;
- ❖ Lista dokumentów, z którymi powinien się zapoznać Ewaluator;
- ❖ Lista kluczowych pracowników instytucji - beneficjentów;
- ❖ CV nowego członka Zespołu badawczego – Radosława Piontka.

## 4.1 Ankieta internetowa

Zawartość maila wysłanego do respondentów:

Szanowni Państwo,

Przesyłamy niniejszą ankietę realizowaną w ramach projektu oceny szacunkowej (ewaluacji ex-ante) Programu Operacyjnego Pomoc Techniczna 2007-2013 (POPT 2007-2013) wykonywanego na zlecenie Ministerstwa Rozwoju Regionalnego. Ankieta ta skierowana jest do beneficjentów POPT 2007-2013. Jej celem jest zebranie informacji i opinii od osób związanych bezpośrednio z realizacją POPT 2007-2013 oraz uzyskanie materiału badawczego dla potrzeb prowadzonej ewaluacji. Uzyskane wyniki przyczynią się do sformułowania rekomendacji, tak, aby analizowany Program Operacyjny rzeczywiście odpowiadał potrzebom Państwa instytucji.

Prosimy o wypełnienie ankiety (naciśnięcie poniższego linku, wypełnienie oraz zaakceptowanie ankiety) do dnia **21 września, 2006 r.** W przypadku pytań uprzejmie proszę o kontakt.

Z poważaniem,

Katarzyna Matuszczak

Kierownik projektu

ECORYS Polska  
Ul. Grzybowska 2/79  
Warszawa, Polska

T:+48 22 339 36 50

F:+48 22 339 36 49

M:+48 504 252 582

Ankieta

Proszę uzupełnić poniższe dane:

Imię i nazwisko:.....

Departament:

Stanowisko: .....

Staż pracy w administracji publicznej:.....

Staż pracy na powyższym stanowisku:.....

- 1. Proszę ocenić, na ile istotne w obecnym i przyszłym okresie programowania z punktu widzenia Państwa instytucji – beneficjenta POPT - są poszczególne cele wymienione poniżej. Dla każdego celu proszę określić jego ważność w skali od 1 do 5. Proszę wpisać odpowiedź dla KAŻDEGO celu, nawet, jeśli nie dotyczy on Państwa bezpośrednio**

Skala:

1 - *bardzo ważny*

2 – *ważny*

3 – *średnio ważny*

4 - *nieważny*

5 – *zupełnie nie ważny*

*Wybraną cyfrę proszę wpisać w wierszu.*

Cel	Ważność w obecnym okresie programowania	Ważność w przyszłym okresie programowania
Zagwarantowanie trwałego zatrudnienia odpowiedniej ilości wysoko zmotywowanych i wykwalifikowanych kadr zaangażowanych w proces realizacji NSRO oraz ciągłe doskonalenie i podnoszenie ich kwalifikacji oraz specjalizacji poprzez dostarczenie możliwości rozwoju zawodowego.		
Zapewnienie odpowiedniej liczby pracowników.		
Zapewnienie dofinansowania zatrudnienia.		
Podnoszenie kwalifikacji pracowników.		
Wsparcie funkcjonowania centralnych instytucji odpowiedzialnych za realizację NSRO.		
Zapewnienie kompleksowego wsparcia dla procesu prowadzenia oceny (ewaluacje ex-ante, mid-term, on going, ex-post).		
Zapewnienie wyposażenia umożliwiającego sprawne wykonywanie obowiązków w ramach realizacji NSRO.		
Wsparcie bieżącej obsługi oraz rozwoju i rozbudowy systemów informatycznych służących do zarządzania pomocą strukturalną.		
Zapewnienie skutecznych i efektywnych kanałów promocji, informacji i rozpowszechniania informacji o możliwościach pozyskania pomocy strukturalnej, przebiegu i rezultatach wdrażania NSRO.		
Kształtowanie pozytywnego wizerunku NSRO i funduszy strukturalnych.		
Wymiana doświadczeń pomiędzy uczestnikami procesu realizacji NSRO		

**2. Proszę ocenić na ile istotne w obecnym i przyszłym okresie programowania z punktu widzenia Państwa instytucji – beneficjenta POPT - są poszczególne zakresy interwencji (kategorie wydatków) wymienione poniżej. Dla każdego zakresu interwencji proszę określić jego ważność w skali od 1 do 5.**

Skala:

1 - *bardzo ważny*

2 – *ważny*

3 – *średnio ważny*

4 - *nieważny*

5 – *zupełnie nie ważny*

Jeśli dany zakres Państwa nie dotyczy - proszę wpisać cyfrę 9.

Wybraną cyfrę proszę wpisać w wierszu.

Zakres interwencji	Ważność w obecnym okresie programowania (Proszę wypełnić tylko dla tych zakresów interwencji, do korzystania, z których są Państwo uprawnieni)	Ważność w następnym okresie programowania (Proszę wypełnić dla tych zakresów interwencji do korzystania, z których będą państwo uprawnieni oraz dla tych, z których CHCIELIBY Państwo korzystać)
Finansowanie kosztów zatrudnienia pracowników		
Finansowanie procesu stałego podnoszenia kwalifikacji (szkolenia, kursy, seminaria, staże, wizyty studyjne)		
Finansowanie kosztów organizacyjnych i administracyjnych		
Wsparcie funkcjonowania Komitetów Monitorujących oraz Komitetów Sterujących		
Zapewnienie wsparcia eksperckiego niezbędnego w procesie realizacji NSRO oraz przygotowania przyszłych operacji FS		
Organizacja jednolitego systemu wyboru i akredytacji ekspertów uczestniczących w procesie oceny projektów do poszczególnych programów operacyjnych		
Finansowanie procesu przygotowania przyszłych operacji funduszy strukturalnych		
Finansowanie ocen (ewaluacji) NSRO i jej poszczególnych składników		
Finansowanie kosztów administracyjnych i organizacyjnych KJO		
Zakupy wyposażenia biurowego w tym wyposażenia archiwizacji		
Nabycie i instalacja sprzętu komputerowego i oprogramowania		
Zakupy i instalacja sprzętu informatycznego, telekomunikacyjnego i audiowizualnego		
Finansowanie utrzymania, funkcjonowania, rozwoju i rozbudowy istniejących lub tworzenia nowych systemów informatycznych i sieci komputerowych związanych z funduszami strukturalnymi		
Tworzenie i działanie punktów informacyjnych		
Utworzenie funduszy grantów na działania z zakresu informacji i promocji NSRO		
Przygotowanie, druk i dystrybucja publikacji i materiałów informacyjnych i promocyjnych		

Biuletyn Informacyjny i inne narzędzia elektroniczne		
Strona internetowa		
Wizualizacja, logo – opracowanie spójnej koncepcji graficznej		
Materiały promocyjne		
Kampania w mediach		
Kampania Public Relations		
Badania Opinii Publicznej		
Monitoring mediów		
Konferencje i seminaria promocyjne		
Współpraca z mediami (programy i audycje, wkładki prasowe, artykuły sponsorowane, konferencje prasowe, bieżąca współpraca z dziennikarzami)		
Badania ewaluacyjne działań promocyjnych i informacyjnych		
Ekspertyzy, doradztwo, studia i analizy w dziedzinie informacji i promocji		
Obsługa administracyjno-biurowa procesu informowania promocji i szkoleń		
Promocja najlepszych praktyk i projektów		
Wspomaganie przepływu i wymiany informacji pomiędzy podmiotami zaangażowanymi we wdrażanie		
Opracowanie, publikacja i rozpowszechnianie materiałów informacyjnych i opracowań na temat realizacji NSRO.		

3. **Proszę określić, jak często korzystają Państwo z poszczególnych zakresów interwencji (kategorii wydatków) w ramach POPT 2004-2006 oraz jak często chcieliby/planują korzystać z nich w przyszłości w ramach POPT 2007-2013. Dla każdego zakresu proszę określić częstość korzystania z niego /oczekiwaną (planowaną) częstość korzystania w skali od 1 do 5.**

Skala:

- 1 – bardzo często
- 2 – często
- 3 – czasami
- 4 – rzadko
- 5 - nigdy

Wybraną cyfrę proszę wpisać w wierszu.

Zakres interwencji	Częstość korzystania w obecnym okresie programowania (Proszę wypełnić tylko dla tych zakresów interwencji, do korzystania, z których są Państwo uprawnieni)	Oczekiwana/ planowana częstość w następnym okresie programowania (Proszę wypełnić dla tych zakresów interwencji do korzystania, z których będą państwo

		<i>uprawnieni oraz dla tych, z których CHCIELIBY Państwo korzystać)</i>
Finansowanie kosztów zatrudnienia pracowników		
Finansowanie procesu stałego podnoszenia kwalifikacji (szkolenia, kursy, seminaria, staże, wizyty studyjne)		
Finansowanie kosztów organizacyjnych i administracyjnych		
Wsparcie funkcjonowania Komitetów Monitorujących oraz Komitetów Sterujących		
Zapewnienie wsparcia eksperckiego niezbędnego w procesie realizacji NSRO oraz przygotowania przyszłych operacji FS		
Organizacja jednolitego systemu wyboru i akredytacji ekspertów uczestniczących w procesie oceny projektów do poszczególnych programów operacyjnych		
Finansowanie procesu przygotowania przyszłych operacji funduszy strukturalnych		
Finansowanie ocen (ewaluacji) NSRO i jej poszczególnych składników		
Finansowanie kosztów administracyjnych i organizacyjnych KJO		
Zakupy wyposażenia biurowego w tym wyposażenia archiwizacji		
Nabycie i instalacja sprzętu komputerowego i oprogramowania		
Zakupy i instalacja sprzętu informatycznego, telekomunikacyjnego i audiowizualnego		
Finansowanie utrzymania, funkcjonowania, rozwoju i rozbudowy istniejących lub tworzenia nowych systemów informatycznych i sieci komputerowych związanych z funduszami strukturalnymi		
Tworzenie i działanie punktów informacyjnych		
Utworzenie funduszy grantów na działania z zakresu informacji i promocji NSRO		
Przygotowanie, druk i dystrybucja publikacji i materiałów informacyjnych i promocyjnych		
Biuletyn Informacyjny i inne narzędzia elektroniczne		
Strona internetowa		
Wizualizacja, logo – opracowanie spójnej koncepcji graficznej		
Materiały promocyjne		
Kampania w mediach		
Kampania Public Relations		
Badania Opinii Publicznej		
Monitoring mediów		
Konferencje i seminaria promocyjne		
Współpraca z mediami (programy i audycje, wkładki		

prasowe, artykuły sponsorowane, konferencje prasowe, bieżąca współpraca z dziennikarzami)		
Badania ewaluacyjne działań promocyjnych i informacyjnych		
Ekspertyzy, doradztwo, studia i analizy w dziedzinie informacji i promocji		
Obsługa administracyjno-biurowa procesu informowania promocji i szkoleń		
Promocja najlepszych praktyk i projektów		
Wspomaganie przepływu i wymiany informacji pomiędzy podmiotami zaangażowanymi we wdrażanie		
Opracowanie, publikacja i rozpowszechnianie materiałów informacyjnych i opracowań na temat realizacji NSRO.		

4. **Proszę określić jak oceniają Państwo poziom finansowania poszczególnych zakresów interwencji w ramach POPT 2004-2006.** Dla każdego zakresu proszę określić w skali od 1 do 3, na ile środki finansowe, którymi Państwo dysponują, odpowiadają potrzebom.

Skala:

1 – jest ich zbyt dużo

2 – odpowiadają potrzebom

3 – jest ich zbyt mało

Wybraną cyfrę proszę wpisać w wierszu.

Zakres interwencji	POPT 2004-2006 (Proszę wypełnić tylko dla tych zakresów interwencji, do korzystania, z których są Państwo uprawnieni)
Finansowanie kosztów zatrudnienia pracowników	
Finansowanie procesu stałego podnoszenia kwalifikacji (szkolenia, kursy, seminaria, staże, wizyty studyjne)	
Finansowanie kosztów organizacyjnych i administracyjnych	
Wsparcie funkcjonowania Komitetów Monitorujących oraz Komitetów Sterujących	
Zapewnienie wsparcia eksperckiego niezbędnego w procesie realizacji NSRO oraz przygotowania przyszłych operacji FS	
Organizacja jednolitego systemu wyboru i akredytacji ekspertów uczestniczących w procesie oceny projektów do poszczególnych programów operacyjnych	
Finansowanie procesu przygotowania przyszłych operacji funduszy strukturalnych	
Finansowanie ocen (ewaluacji) NSRO i jej poszczególnych składników	
Finansowanie kosztów administracyjnych i organizacyjnych KJO	
Zakupy wyposażenia biurowego w tym wyposażenia archiwizacji	
Nabycie i instalacja sprzętu komputerowego i oprogramowania	

Zakupy i instalacja sprzętu informatycznego, telekomunikacyjnego i audiowizualnego	
Finansowanie utrzymania, funkcjonowania, rozwoju i rozbudowy istniejących lub tworzenia nowych systemów informatycznych i sieci komputerowych związanych z funduszami strukturalnymi	
Tworzenie i działanie punktów informacyjnych	
Utworzenie funduszy grantów na działania z zakresu informacji i promocji NSRO	
Przygotowanie, druk i dystrybucja publikacji i materiałów informacyjnych i promocyjnych	
Biuletyn Informacyjny i inne narzędzia elektroniczne	
Strona internetowa	
Wizualizacja, logo – opracowanie spójnej koncepcji graficznej	
Materiały promocyjne	
Kampania w mediach	
Kampania Public Relations	
Badania Opinii Publicznej	
Monitoring mediów	
Konferencje i seminaria promocyjne	
Współpraca z mediami (programy i audycje, wkładki prasowe, artykuły sponsorowane, konferencje prasowe, bieżąca współpraca z dziennikarzami)	
Badania ewaluacyjne działań promocyjnych i informacyjnych	
Ekspertyzy, doradztwo, studia i analizy w dziedzinie informacji i promocji	
Obsługa administracyjno-biurowa procesu informowania promocji i szkoleń	
Promocja najlepszych praktyk i projektów	
Wspomaganie przepływu i wymiany informacji pomiędzy podmiotami zaangażowanymi we wdrażanie	
Opracowanie, publikacja i rozpowszechnianie materiałów informacyjnych i opracowań na temat realizacji NSRO.	

5. **Czy wymienione wyżej zakresy interwencji do korzystania, z których będą Państwo uprawnieni w ramach POPT 2007-2013 umożliwią Państwu sprawną realizację NSRO?** (Proszę zakreślić odpowiedź)

Zdecydowanie tak    Raczej tak    Raczej nie    Zdecydowanie nie    Nie wiem

6. **Czy wymienione wyżej zakresy interwencji do korzystania, z których będą Państwo uprawnieni w ramach POPT 2007-2013 odpowiadają Państwa potrzebom i oczekiwaniom?**

(Proszę zakreślić odpowiedź)

Zdecydowanie tak    Raczej tak    Raczej nie    Zdecydowanie nie    Nie wiem

**7. Czy wymienione wyżej zakresy interwencji do korzystania, z których będą Państwo uprawnieni w ramach POPT 2007-2013 umożliwią Państwu przygotowanie przyszłych interwencji FS?**

*(Proszę zakreślić odpowiedź)*

Zdecydowanie tak    Raczej tak    Raczej nie    Zdecydowanie nie    Nie wiem

**8. Czy wymienione wyżej zakresy do korzystania, z których będą Państwo uprawnieni w ramach POPT 2007-2013 interwencji umożliwią Państwu skuteczne rozpowszechnianie informacji i/lub promocję NSRO?**

*(Proszę zakreślić odpowiedź)*

Zdecydowanie tak    Raczej tak    Raczej nie    Zdecydowanie nie    Nie wiem

**9. Czy wymienione wyżej zakresy interwencji do korzystania z których będą Państwo uprawnieni w ramach POPT 2007-2013 umożliwią Państwu zapewnienie odpowiedniego przepływu i wymiany informacji między uczestnikami procesu realizacji NSRO?**

*(Proszę zakreślić odpowiedź)*

Zdecydowanie tak    Raczej tak    Raczej nie    Zdecydowanie nie    Nie wiem

**10. Jeśli mają Państwo uwagi/ komentarze/ sugestie dotyczące dotychczasowej realizacji POPT 2004-2006 to proszę je zamieścić poniżej:**

.....  
.....  
.....  
.....  
.....  
.....  
.....  
.....

**11. Jeśli mają Państwo uwagi/ komentarze/ sugestie dotyczące POPT 2007-2013 to proszę je zamieścić poniżej:**

.....  
.....  
.....  
.....  
.....  
.....  
.....

**Dziękujemy za wypełnienie ankiety!**

## 4.2 Scenariusze do wywiadów indywidualnych

**Cel:** Zapoznanie się z opiniami uczestników na temat trafności zidentyfikowanych w POPT potrzeb beneficjentów oraz zebranie doświadczeń beneficjentów z realizacji projektów w ramach POPT 2004-2006, w szczególności w odniesieniu do systemu wdrażania Programu.

**Uczestnicy:** 12 osób spośród kierownictwa instytucji – beneficjentów POPT wskazani przez Zamawiającego.

NR	DEPARTAMENT	IMIĘ	NAZWISKO	NR TELEFONU	ADRES MAILOWY
1	DPW	Monika	Dołowiec	22 461 39 12	monika.dolowiec@mrr.gov.pl
2	DPW	Marek	Kalupa	22 461 39 08	marek.kalupa@mrr.gov.pl
3	DPW	Michał	Olszewski	22 461 39 40	michal.olszewski@mrr.gov.pl
4	CZ	Adam	Rogowski	22 694 49 11	adam.rogowski@mofnet.gov.pl
5	IP	Beata	Rudzka	22 694 49 88	beata.rudzka@mofnet.gov.pl
6	IP	Piotr	Tworos	22 694 38 18	Piotr.Tworos@mofnet.gov.pl
7	DPT	Małgorzata	Wierzbicka	22 461 39 16	malgorzata.wierzbicka@mrr.gov.pl
8	DKS	Piotr	Żuber	22 461 39 07	piotr.zuber@mrr.gov.pl
9	DKS	Renata	Calak	22 461 39 11	renata.calak@mrr.gov.pl
10	MRIRW	Władysław	Łukasik	22 623 2507	wladyslaw.lukasik@minrol.gov.pl

W każdym wywiadzie weźmie udział min. 2 Ewaluatorów.

**Termin:** 20 -27 września 2006 r.

**Miejsce:** Ministerstwo Rozwoju Regionalnego, Ministerstwo Finansów, Ministerstwo Rolnictwa

**Planowany czas trwania:** ok. godziny.

**Zapis:** notatki.

**Przebieg:** Przedstawienie Wykonawcy i celu badania, rozmowa częściowo ustrukturyzowana, bieżące opracowywanie notatek, podziękowanie.

**Pytania/ zagadnienia:**

Trafność zidentyfikowanych potrzeb określonych w diagnozie oraz analizie SWOT	
1.	Jak ocenia Pan/ Pani trafność zidentyfikowanych w POPTy wyzwań, potrzeb i problemów rozwojowych w sferach wsparcia programu? Proszę skomentować/ uzupełnić listę potrzeb.
2.	W jaki sposób identyfikowano Państwa podstawowe potrzeby jako beneficjenta PO PT? Czy konsultowano zapisy z Państwem?
3.	Co, z istotnych doświadczeń z poprzedniego okresu programowania w zakresie identyfikacji potrzeb beneficjentów uwzględniono/ nieuwzględniono w POPT? Jeśli nie uwzględniono, dlaczego?
4.	Jak oceniają Państwo analizę społeczno-ekonomiczną przedstawioną w POPT? Czy została w sposób logiczny i przejrzysty przedstawiona?
5.	Czy zidentyfikowane w analizie społeczno-ekonomicznej potrzeby zhierarchizowano (nadano im stopień ważności)? Jeśli nie, proszę spróbować je uporządkować od najbardziej do najmniej ważnych.
6.	Czy analiza SWOT została poprzedzona zidentyfikowaniem najważniejszych tendencji? Czy dla podstawowych słabych stron przeprowadzono analizę uwarunkowań ich występowania?

<b>Trafność dobranych celów i priorytetów Programu</b>
7. Jak oceniają Państwo trafność zaproponowanej w POPT strategii? Czy gwarantuje ona rozwiązanie problemów zdefiniowanych w diagnozie?
8. Czy Program odpowiada na potrzeby (w zakresie zarządzania, wdrażania, monitorowania, oceny i kontroli, promocji i informacji) Państwa jako instytucji zarządzającej funduszami unijnymi/ beneficjenta?
9. Jak oceniają Państwo zestawy działań dla poszczególnych Priorytetów, czy są one trafne?
10. Czy zakres Priorytetu 2 umożliwi elastyczne reagowanie na aktualne potrzeby dotyczące promocji i informacji? Jeśli nie – proszę wskazać przyczyny.
11. Czy i w jaki sposób w definiowaniu celów i priorytetów zostały uwzględnione doświadczenia poprzedniego okresu programowania?
<b>Ocena spójności strategii Programu z politykami regionalnymi, krajowymi i wspólnotowymi oraz z pozostałymi programami operacyjnymi</b>
12. Jak oceniają Państwo spójność Programu z komponentami pomocy technicznej w pozostałych programach operacyjnych opracowanych na lata 2007-2013? Czy i w jakim stopniu POPT jest spójny z odpowiednimi dokumentami w zakresie: części diagnostycznej; celów i priorytetów, przyjętych wartości, oraz ram instytucjonalno finansowych?
13. Jak oceniają Państwo spójność Programu z celami Narodowej Strategii Spójności, strategicznymi dokumentami UE ?
14. Jak oceniają Państwo POPT pod kątem przestrzegania polityki równości szans kobiet i mężczyzn oraz czy zagadnień antidyskryminacyjnych?
15. Jak oceniają Państwo kompletność i trafność listy Beneficjentów Priorytetu 1/ Priorytetu 2?
<b>Analiza strategii finansowej Programu z uwzględnieniem szans na pełne finansowanie celów Programu</b>
16. Czy środki finansowe przeznaczone na realizację danego Priorytetu są według Państwa wystarczające, aby zrealizować założenia określone w POPT? Czy zaproponowana alokacja środków finansowych gwarantuje skuteczną realizację Priorytetów?
<b>Ocena oczekiwanych rezultatów i oddziaływania</b>
17. Jak oceniają Państwo potencjalny wpływ działań określonych w POPT na efektywność i skuteczność działania krajowej administracji publicznej odpowiedzialnej za wdrażanie NSS w Polsce?
18. Jak oceniają Państwo trafność planowanych priorytetów pod kątem ich wpływu na osiągnięcie celów Programu? Czy są to rozwiązania najbardziej efektywne? Jeśli nie – proszę zaproponować alternatywne sposoby osiągnięcia celów.
19. Jak oceniają Państwo działania dla poszczególnych Priorytetów pod kątem zagwarantowania skutecznej i efektywnej realizacji celów Programu?
20. Jak oceniają Państwo potencjalny wpływ zaplanowanego zakresu interwencji pomocy technicznej na wzmocnienie potencjału kadrowego Beneficjentów?
21. Jak oceniają Państwo potencjalny wpływ Priorytetu 1 umożliwi powstanie, rozwój i funkcjonowanie efektywnego systemu informatycznego monitoringu i kontroli funduszy europejskich?
22. Jak oceniają Państwo trafność zaplanowanego zakresu interwencji Priorytetu 2 dla przygotowania i realizacji spójnej polityki promocyjnej i informacyjnej Narodowej Strategii Spójności?
23. Jak oceniają Państwo działania w Priorytecie 2? Czy zagwarantują one odpowiedni poziom i skuteczne prowadzenie kampanii promocyjnych i informacyjnych Narodowej Strategii Spójności?
24. Jaka jest według Państwa wartość dodana POPT w stosunku do strategicznych priorytetów Wspólnoty?
25. Jak oceniają Państwo skuteczność wynikających ze strategii działań, których celem jest jak największe wykorzystanie funduszy strukturalnych? Jak oceniają Państwo przewidywane oddziaływanie strategii Programu na poziom absorpcji instrumentów strukturalnych?
<b>Trafność, poprawność oraz kwantyfikowalność dobranych wskaźników</b>
26. Jak oceniają Państwo prawidłowość zaproponowanych wskaźników? Czy wartości docelowe

wskaźników są możliwe do osiągnięcia? Czy zdefiniowane wskaźniki stworzą dobrą podstawę dla przyszłego systemu monitoringu i ewaluacji wdrażania Priorytetu 1 oraz Priorytetu 2?
27. Jak oceniają Państwo mierzalność, dostępność, kompletność oraz koszt pozyskania zaproponowanych w POPT wskaźników?
<b>Analiza ryzyka wdrażania Programu, określenie „wąskich gardeł” (bottle neck) oraz zdefiniowanie kluczowych zagrożeń systemu wdrażania</b>
28. Jakie mogą pojawić się krytyczne problemy we wdrażaniu Programu? Czy w okresie programowania 2004-2006 pojawiły się krytyczne problemy we wdrażaniu Programu? Jeśli tak – proszę je opisać.
29. Jak oceniają Państwo rozłączność oraz komplementarność zadań poszczególnych instytucji?
30. Jak oceniają Państwo zdolność administracji publicznej do wdrożenia PO PT 2007-2013?
<b>Strategiczna ocena systemu wdrażania Programu</b>
31. Jak oceniają Państwo system wdrażania pod kątem zapewnienia elastycznego reagowania na zmianę potrzeb lub/i polityk wspólnotowych i krajowych?
32. Jak oceniają Państwo system wdrażania pod kątem zapewnienia efektywności realizacji celów Programu?
33. Jak oceniają Państwo rolę poszczególnych instytucji odpowiedzialnych za wdrażanie, zarządzanie, kontrolę, monitorowanie i ocenę Programu?
34. Jak oceniają Państwo prawidłowość systemu monitorowania i oceny? Czy, a jeśli tak to, w jakim stopniu wpłynie on pozytywnie na realizację Programu?
35. Jak oceniają Państwo zapisy POPT pod kątem zapewnienia odpowiednikowi dzisiejszego Departamentu Koordynacji i Zarządzania Podstawami Wsparcia Wspólnoty skutecznego koordynowania polityki promocyjnej i informacyjnej na poziomie krajowym i regionalnym?
36. Jak oceniają Państwo zakładany poziom zatrudnienia/ jakość zasobów ludzkich/ poziom zaopatrzenia technicznego pod kątem zapewnienia skutecznego i efektywnego wdrażania POPT?
37. Jak oceniają Państwo bieżący system wdrażania? Czy uwzględni on doświadczenia poprzedniego okresu programowania? Na ile obecny system różni się od poprzedniego?

Źródło Opracowanie własne ECORYS



### 4.3 Scenariusze do wywiadów fokusowych

**Cel:** Zebranie doświadczeń beneficjentów z realizacji projektów w ramach POPT 2004-2006

**Uczestnicy:** Wybrani pracownicy instytucji – beneficjentów POPT wskazani przez Zamawiającego jako osoby posiadające największą wiedzę na temat realizacji projektów. W dwóch wywiadach weźmie udział ok. 20 osób, podzielonych na dwie grupy: pracowników Ministerstwa Finansów i pracowników MRR. Wywiady poprowadzi Ewaluator – Justyna Ratajczak przy wsparciu Kierownika/Ewaluatora Katarzyny Matuszczak lub Lidera/ Ewaluatora Marka Mądrego.

**Termin:** 18 września 2006 r.

**Miejsce:** Sala 003, Ministerstwo Rozwoju Regionalnego, Wspólna 2/4

**Planowany czas trwania:** 1 grupa od 10 -12, 2 grupa od 13-15 (bez przerw)

**Zapis:** Wywiad grupowy będzie rejestrowany za pomocą kamery

**Pomoce:** Flipchart, kartki, flamastry; POPT 2004-2006 oraz projekt POPT 2007–2013 dla każdego uczestnika.

**Przebieg:**

1. Wprowadzenie  
Prowadzący przedstawią się i cel spotkania, zaprezentują także jego planowaną strukturę. Uczestnicy opowiedzą, jaką instytucję reprezentują i jaka jest ich rola w realizacji projektów POPT 2004 – 2006.
2. Analiza adekwatności
  - Jakie typy projektów były realizowane w ramach POPT? (Uczestnicy wypisują na kartkach, które są następnie wieszane w miejscu widocznym dla wszystkich)
  - Których było najwięcej? (Prośba o uszeregowanie od najczęściej realizowanych do najrzadziej)
  - Które były największe (kwotowo)? (Prośba o uszeregowanie od największych do najmniejszych)
  - Które były najważniejsze? (Prośba o uszeregowanie od najważniejszych do najmniej ważnych); dlaczego?
  - Czy były jakieś typy projektów (projekty), które chcieli/chcą Państwo realizować, a nie mogli/ nie mogą z przyczyn formalnych, proceduralnych itp.? (uczestnicy wypisują na kartkach)
  - Na ile te projekty były istotne? Proszę ponownie uszeregować wszystkie projekty wg ważności.
3. Analiza skuteczności
  - Czy w realizowanych projektach udało się osiągnąć zakładane produkty? Jeśli nie, to, dlaczego?
  - Czy w realizowanych projektach udało się osiągnąć zakładane rezultaty? Jeśli nie, to, dlaczego?
  - Czy w realizowanych projektach udało się osiągnąć zakładane cele? Jeśli nie, to, dlaczego?
4. Analiza efektywności
  - Czy koszty projektów zostały oszacowane prawidłowo? W jaki sposób szacowane są koszty projektów? Czy mieli Państwo problemy z niedoborem/ nadmiarem środków? Dlaczego? Jak takie problemy są rozwiązywane?
5. Analiza systemu wdrażania

- Czy system wdrażania pozwala na skuteczne wnioskowanie o środki/ realizację projektów/ rozliczanie projektów?
- Czy procedury są jasne i jednoznaczne? Czy stanowią dla Państwa ułatwienie czy raczej utrudnienie w aplikowaniu /realizacji/ rozliczaniu projektów? Jakie elementy wymagają zmian? Jakich?
- 6. Rekomendacje dotyczące POPT 2004-2006 (prosimy uczestników, aby dla przypomnienia, jeśli to potrzebne, skorzystali z materiałów – POPT 2004-2006)
  - Co należałoby zrobić, aby projekty realizować skuteczniej?
  - Jakie elementy POPT 2004-2006 wymagają zmiany? W jaki sposób?
  - Jakie elementy POPT 2004-2006 są wartościowe/ sprawdzają się i należałoby je utrzymać/ rozwinąć w kolejnym okresie programowania?
- 7. Rekomendacje dotyczące POPT 2007-2013 (prosimy uczestników, aby dla przypomnienia, jeśli to potrzebne, skorzystali z materiałów – POPT 2007-2013)
  - Biorąc pod uwagę Państwa doświadczenie w realizacji projektów POPT 2004-2006 oraz zakres zadań, jakie stoją przed Państwem w nowym okresie programowania jakie elementy POPT 2004-2006 wymagają zmiany/ rozważenia? W jaki sposób? A może coś pominięto? Co?
- 8. Zakończenie. Podziękowanie uczestnikom.

Szczególna uwaga zostanie poświęcona zagadnieniom wskazanym przez Zamawiającego jako istotne z punktu widzenia użyteczności i jakości badania, tzn.:

- ❖ Ocena skuteczności komunikacji między beneficjentami a IZ POPT;
- ❖ Ocena systemu monitoringu na poziomie projektu;
- ❖ Ocena trudności przygotowania wniosku aplikacyjnego, sprawozdań, wniosków o płatność;
- ❖ Ocena procedur obowiązujących w ministerstwie (zarówno MF, jak i MRR) - ocena współpracy między poszczególnymi jednostkami w urzędzie (szczególnie odpowiedzialnymi za rozliczenia finansowe i zamówienia publiczne).
- ❖ Ocena skuteczności stosowania prawa zamówień publicznych.

## 4.4 Lista dokumentów

Dokumenty, z którymi powinien zapoznać się ewaluator/Wykonawca

1. Plan oceny Narodowego Planu Rozwoju na lata 2004-2006, Krajowa Jednostka Oceny, 2004
2. Ewaluacja Narodowego Planu Rozwoju i programów operacyjnych w Polsce - Poradnik, Krajowa Jednostka Oceny, MGiP;
3. Working Paper 1: Vademecum for Structural Funds Plans and Programming Documents. Document of the Commission Services (DG for Regional Policy),
4. Working Paper 2: The Ex Ante Evaluation of the Structural Funds Interventions. Document of the Commission Services (DG for Regional Policy),
5. Working Paper 3: Indicators for Monitoring and Evaluation: An Indicative Methodology. Document of the Commission Services (DG for Regional Policy);
6. The GUIDE – evaluation of socio-economic development, London, Tavistock Institute in association with GHK and IRS, London, December 2003: [http://www.evaled.info/frame\\_downloads.asp](http://www.evaled.info/frame_downloads.asp),
7. The New Programming Period, 2007-2013: Methodological Working Papers Draft Working Paper on Ex Ante Evaluation,
8. The New Programming Period, 2007-2013: Methodological Working Papers Draft Working Paper Indicators for monitoring and evaluation: a practical guide.

Dodatkowo, w trakcie realizacji badania Wykonawcy będą mieli dostęp do informacji dotyczących przebiegu procesu przygotowania dokumentów programowych na lata 2007-2013 oraz następujących typów dokumentów:

9. Raport z oceny ex-ante Narodowych Strategicznych Ram Odniesienia (Narodowej Strategii Spójności) na lata 2007-2013;
10. Raport z oceny ex-ante Narodowego Planu Rozwoju 2004-2006;
11. Wstępny projekt Narodowych Strategicznych Ram Odniesienia 2007-2013 wspierających wzrost gospodarczy i zatrudnienie;
12. Strategia Rozwoju Kraju 2007-2015 (Założenia do opracowania "Strategii Rozwoju Kraju 2007-2015");
13. Raport końcowy oceny ex-ante dokumentów złożonych w ramach funduszy strukturalnych;
14. Sprawozdania kwartalne i sprawozdanie roczne z realizacji Podstaw Wsparcia Wspólnoty 2004-2006 oraz z realizacji Programu Operacyjnego Pomoc Techniczna 2004-2006;
15. Inne dokumenty związane z zarządzaniem i wdrażaniem NPR 2004-2006;
16. Ewaluacja ex-ante Programu Operacyjnego Pomoc Techniczna 2007-2013
17. Raport końcowy z oceny szacunkowej wstępnego projektu Narodowego Planu Rozwoju na lata 2007-2013 oraz wszystkie analizy cząstkowe;
18. Dokumenty strategiczne będące podstawą opracowania projektu Narodowego Planu Rozwoju na lata 2007-2013 oraz Narodowych Strategicznych Ram Odniesienia 2007-2013,
19. Ekspertyzy i prognozy wykorzystane do przygotowania dokumentów programowych na lata 2007-2013.

Należy wziąć pod uwagę również dokumenty wspólnotowe tj.:

20. Strategia Lizbońska ([http://www.npr.gov.pl/NR/rdonlyres/25C4207E-CE04-4233-9B8B081CB9B244C6/0/npr\\_lisbon\\_strategy.pdf](http://www.npr.gov.pl/NR/rdonlyres/25C4207E-CE04-4233-9B8B081CB9B244C6/0/npr_lisbon_strategy.pdf),  
<http://www1.ukie.gov.pl/sl/StrategiaLizbonska.pdf>)
21. Strategiczne Wytyczne Wspólnoty na lata 2007-2013
22. III Raport na temat spójności gospodarczej i społecznej, „Nowe partnerstwo dla spójności. Konwergencja, konkurencyjność, współpraca”, Bruksela 18.02.2004, COM (2004) 107 (http://europa.eu.int/comm/regional\_policy/sources/docoffic/official/reports/cohesion3/cohesion3\_pl.htm),
23. Projekt Rozporządzenia Rady ustanawiającego ogólne zasady dla Europejskiego Funduszu Rozwoju Regionalnego, Europejskiego Funduszu Społecznego i Funduszu Spójności.
24. Projekt Rozporządzenia Rady w sprawie Europejskiego Funduszu Rozwoju Regionalnego.

Lista dokumentów otrzymanych dotychczas od Zamawiającego w wersjach elektronicznych oraz/ lub papierowych:

25. Program Operacyjny Pomoc Techniczna. Narodowe Strategiczne Ramy Odniesienia 2007-2013, Projekt przyjęty przez Radę Ministrów dnia 31 maja 2006 r., wersja elektroniczna
26. Plan działań na rzecz zwiększenia potencjału administracyjnego jednostek zaangażowanych w realizację polityki spójności w Polsce w latach 2007-2013. Projekt przygotowany przez Departament Koordynacji Polityki Strukturalnej w Ministerstwie Rozwoju Regionalnego Warszawa, 16 sierpnia 2006, wersja elektroniczna
27. Baza adresowa beneficjentów, stan 25 sierpnia 2006, wersja elektroniczna
28. Baza danych o projektach POPT 2004-2006, stan 25 sierpnia 2006, wersja elektroniczna
29. Informacja miesięczna nt. stanu realizacji Programu Operacyjnego Pomoc Techniczna 2004-2006. Styczeń-czerwiec 2006 oraz styczeń-grudzień 2005, wersja elektroniczna
30. Prezentacja: Fundusze Strukturalne. Raport z badania Omnibus przygotowany dla Ministerstwa Rozwoju Regionalnego, Agata Jackowska, Czerwiec 2006, wersja elektroniczna
31. Baza danych z Badania: Fundusze Strukturalne. Badanie Omnibus przygotowane dla Ministerstwa Rozwoju Regionalnego, Agata Jackowska, Czerwiec 2006, wersja elektroniczna
32. Narodowe Strategiczne Ramy Odniesienia 2007-2013 wspierające wzrost gospodarczy i zatrudnienie. Narodowa Strategia Spójności, Dokument przyjęty przez Radę Ministrów w dniu 1 sierpnia 2006 r., Warszawa, sierpień 2006 r., wersja elektroniczna
33. Ekspertyza określająca wartości bazowe i docelowe wskaźników w projekcie Programu Operacyjnego Pomoc Techniczna 2007-2013, Ośrodek Ewaluacji, Warszawa, lipiec 2006, wersja elektroniczna
34. Analiza prawidłowości wskaźników w projekcie Programu Operacyjnego Pomoc Techniczna 2007-2013. Raport, Warszawa, grudzień 2005, wersja elektroniczna

35. Ocena Szacunkowa Projektu Narodowych Strategicznych Ram Odniesienia 2007-2013. Raport wstępny, Instytut Koniunktur i Cen Handlu Zagranicznego, Warszawa, sierpień 2006, wersja elektroniczna
36. Sprawozdanie z Konsultacji Społecznych Projektu Programu Operacyjnego Pomoc Techniczna 2007-2013, wersja elektroniczna
37. Uwagi do Planu na rzecz zwiększenia potencjału administracyjnego jednostek zaangażowanych w realizację polityki spójności w Polsce w latach 2007-2013. Pismo do Dyrektora Departamentu Koordynacji Polityki Strukturalnej MRR, wersja elektroniczna
38. Regionalne Programy Operacyjne na lata 2007-13. Projekty, stan 29 sierpień 2006, wersje elektroniczne
39. Draft of the EC Regulation setting out rules for the implementation of Council Regulation (EC) No 1083/2006 laying down general provisions on the European Regional Development Fund, the European Social Fund and the Cohesion Fund and of Regulation (EC) No 1080/2006 of the European Parliament and of the Council on the European Regional Development Fund, wersja elektroniczna
40. Sprawozdanie roczne z realizacji PO Pomoc Techniczna 2004-2006 za rok 2005, wersja drukowana
41. Sprawozdania okresowe (kwartalne) z realizacji PO Pomoc Techniczna 2004-2006 (za 4 kwartały), wersje drukowane
42. Raport Metodologiczny. Projekt. Ocena szacunkowa projektów 16-stu Regionalnych Programów Operacyjnych oraz Programu Operacyjnego Rozwój Polski Wschodniej na lata 2007-2013, Warszawa, sierpień 2006, wersja drukowana
43. Strategia Rozwoju Kraju 2007 – 2015. Projekt wstępnie zaakceptowany przez Radę Ministrów w dniu 27 czerwca 2006 roku, Warszawa, dnia 27 czerwca 2006 r., wersja drukowana
44. Załącznik nr 1 do Strategii Rozwoju Kraju: Powiązanie Strategii Rozwoju Kraju z innymi strategiami i programami, wersja drukowana
45. Załącznik nr 2 do Strategii Rozwoju Kraju: Ocena sytuacji społeczno-gospodarczej i przestrzennej Polski, wersja drukowana
46. Załącznik nr 3 do Strategii Rozwoju Kraju. Zasady prowadzenia polityki regionalnej państwa, wersja drukowana
47. Załącznik nr 4 do Strategii Rozwoju Kraju. Charakterystyka województw, wersja drukowana
48. Procedury przygotowania programów operacyjnych na lata 2007-2013 w ramach NSRO (aktualizacja dokumentu z 17 lutego 2006 r.), Projekt z dnia 21 sierpnia 2006 r., wersja drukowana
49. Krajowe wytyczne dotyczące kwalifikowania wydatków w ramach funduszy strukturalnych i Funduszu Spójności w okresie programowania 2007-2013, Ministerstwo Rozwoju Regionalnego, wersja drukowana
50. Załącznik do sprawozdania z realizacji Programu Operacyjnego Pomoc Techniczna 2004-2006 za II kwartał 2006 r.. Protokół kontroli (Informacja pokontrolna) Nr 6-2006-4P, wersja elektroniczna
51. Sprawozdanie okresowe (kwartalne) z realizacji Programu Operacyjnego Pomoc Techniczna 2004-2006, wersja elektroniczna
52. Annex X Certificate and statement of expenditure and application for interim payment, European Commission, wersja elektroniczna
53. Dane administracyjne do wygranych projektów POPT 2004-2006, wersja elektroniczna

54. Opis zakresu analiz przewidzianych do wykonania na potrzeby oceny szacunkowej wstępnego projektu Narodowego Planu Rozwoju na lata 2007-2013, wersja elektroniczna
55. Zaktualizowana Koncepcja Przestrzennego Zagospodarowania Kraju, Rządowe Centrum Studiów Strategicznych, październik 2005 Warszawa, wersja elektroniczna

#### 4.5 Lista kluczowych pracowników instytucji - beneficjentów

NR	DEPARTAMENT	IMIĘ	NAZWISKO	NR TELEFONU	ADRES MAILOWY
1	DKS	<b>Stanisław</b>	<b>Bienias*</b>	461 32 96	stanislaw.bienias@mrr.gov.pl
2	DKS	<b>Sabina</b>	<b>Kason</b>	461 33 00	sabina.kason@mrr.gov.pl
3	DKS	Marcin	Knap	461 32 91	marcin.knap@mrr.gov.pl
4	DKS	Anna	Wywigacz	461 32 68	annwyw@mrr.gov.pl
5	DKS	Kamil	Linowski	461 31 61	kamil.linowski@mrr.gov.pl
6	DKS	Piotr	Strzęboszewski	461 33 18	piotr.strzeboszewski@mrr.gov.pl
7	DPT	Przemysław	Derwich	461 31 58	Przemyslaw.Derwich@mrr.gov.pl
8	DPT	Justyna	Potiopa	461 33 25	justyna.potiopa@mrr.gov.pl
9	DPT	<b>Michał</b>	<b>Ziętara</b>	461-33-22	Michal.Zietara@mrr.gov.pl
10	DPW	Jarosław	Kwiatkowski	461 31 01	jaroslaw.kwiatkowski@mrr.gov.pl
11	DPW	Dorota	Miroska	461 32 75	Dorota.Miroska@mrr.gov.pl
12	DPW	<b>Anna</b>	<b>Sulińska-Wójcik</b>	461 32 00	anna.wojcik@mrr.gov.pl
13	DPW	Edyta	Perłowska	461 32 72	edyta.perłowska@mrr.gov.pl
14	IP	Emil	Andryszczyk	694 44 40	emil.andryszczyk@mofnet.gov.pl
15	IP	Anna	Frąckowiak	694 54 95	anna.frackowiak@mofnet.gov.pl
16	IP	Michał	Sundmann	69438 64	michal.sundmann@mofnet.gov.pl
17	IP	<b>Łukasz</b>	<b>Polak</b>	694 47 37	lukasz.polak@mofnet.gov.pl
18	IP	Agnieszka	Kociszewska	694 44 99	Agnieszka.kociszewska@mofnet.gov.pl

- *Kierownicy zespołów, naczelnicy*

## 4.6 CV nowego członka Zespołu badawczego

### RADOSŁAW PIONTEK

Proponowana rola w projekcie: **Ewaluator**

1. **Nazwisko:** Piontek
2. **Imię:** Radosław
3. **Data urodzenia:** 4 października 1965
4. **Narodowość:** Polska
5. **Stan cywilny:** Żonaty
6. **Wykształcenie:**

Uczelnia [Data od – do]	Zdobyte tytuły i dyplomy:
1984-1989 Uniwersytet Mikołaja Kopernika w Toruniu	Magister, Specjalizacja – Geografia Ekonomiczna
1980 - 1984 Liceum Ogólnokształcące w Toruniu	Matura

7. **Znajomość języków:** Skala od 1 do 5 (1 – doskonała; 5 – podstawowa)

Język	Czytanie	Mowa	Pisanie
Polski	Język ojczysty		
Angielski	1	1	1
Francuski	2	3	4

8. **Członkostwo w profesjonalnych organizacjach:-**

9. **Inne umiejętności:**

- ❖ Praca z komputerem: Windows, oprogramowanie biurowe, aplikacje Internetowe,
- ❖ Zarządzanie zespołami ludzkimi i ich organizacja;
- ❖ Szkolenia - kilkadziesiąt przeprowadzonych szkoleń i prezentacji.

10. **Obecne stanowisko:** Dyrektor Zarządzający, Prezes Zarządu ECORYS Polska Sp. z o.o.

11. **Liczba lat na tym stanowisku:** 2,5

12. **Podstawowe kwalifikacje:**

- ❖ Szeroka wiedza teoretyczna i bogate doświadczenie praktyczne w zakresie ewaluacji (i monitoringu) wdrażania programów Phare w Polsce (wszystkie sektory);
- ❖ Bardzo bogata wiedza w zakresie: (i) działania administracji publicznej w Polsce (wszystkie szczeble), (ii) zagadnień polityki międzynarodowej, (iii) polityki obronnej i bezpieczeństwa europejskiego, (iv) tworzenia i realizacji polityki;
- ❖ Szerokie doświadczenie w zakresie współpracy z instytucjami/ firmami międzynarodowymi;

- ❖ Znajomość regulacji i procedur stosowanych przez Unię Europejską oraz doświadczenie w pracy z i dla Komisji Europejskiej;
- ❖ Zrozumienie funkcjonowania i specyfiki działania funduszy Unii Europejskiej, w szczególności kontekstu instytucjonalnego wdrażania programów operacyjnych (w tym POPT);
- ❖ Znajomość polityk UE wynikająca z uczestniczenia i wykorzystywania programów pomocowych Unii Europejskiej;
- ❖ Umiejętność konstruowania analiz, podsumowań i raportów finalnych, włączając w to rekomendacje do przyszłych działań;

**13. Doświadczenie w regionie:**

Kraj	Data od – do
Chorwacja	2005
Polska	1989 – 2006

**14. Doświadczenie zawodowe:**

Data od– do	Miejsce	Firma	Stanowisko	Zakres obowiązków
Od 05.2002	Warszawa, Polska	ECORYS Polska	Dyrektor Zarządzający, Prezes Zarządu	<ul style="list-style-type: none"> <li>• Ekspert kluczowy ds. monitoringu i ewaluacji w projekcie szkoleniowym dotyczącym rozwoju e-biznesu realizowanym dla Polskiej Agencji Rozwoju Przedsiębiorczości</li> <li>• Ewaluacja „Małe dotacje Programu Phare 2002 „Wzmocnienie polityki anty-dyskryminacyjnej” przeprowadzona na zlecenie Pełnomocnika Rządu ds. Równego Statusu Kobiet i Mężczyzn.</li> <li>• Badania w obszarze administracji publicznej realizowała między innymi w trakcie Kierownik projektu dotyczącego badania i przygotowania raportu „Ocena uzupełniająca „Problemy i bariery w postępie realizacji Sektorowego Programu Operacyjnego Wzrost konkurencyjności przedsiębiorstw, lata 2004-2006 w ocenie Odbiorców Ostatecznych Programu”” oraz raportu ”Ocena przewidywanego wpływu wybieranych projektów z zakresu modernizacji i rozbudowy infrastruktury społecznej na rozwój społeczno-gospodarczy kraju, w tym na osiągnięcie celów zapisanych w dokumentach programowych”.</li> <li>• Kierownik polskiej części badania dotyczącego zastosowania technologii ICT w MŚP w 5 krajach Europy Środkowej i Wschodniej</li> <li>• Kierownik projektu InnoMazovia – finansowanego z Europejskiego Funduszu Społecznego a dotyczącego wsparcia realizacji regionalnej strategii innowacji poprzez umożliwienie nawiązywania bezpośrednich kontaktów pomiędzy JBR i MŚP</li> <li>• Nadzorowanie (Team Leader) prac 2 zespołów realizujących projekty szkoleń i doradztwa dla bezrobotnych i osób zagrożonych bezrobociem w województwie kujawsko-pomorskim realizowanych w ramach programu Rozwoju Zasobów Ludzkich finansowanego przez Program Spójności Społeczno-Gospodarczej w ramach Phare 2001 i 2002.</li> <li>• Nadzorowanie (Team Leader) prac zespołu inżynierów monitorującego wg wymogów Unii Europejskiej realizację ponad 60 projektów infrastrukturalnych realizowanych w ramach Programu Phare Spójność Społeczno-Gospodarcza – dla reprezentacji Komisji Europejskiej w Polsce.</li> <li>• Nadzorowanie prac (Koordynator projektu) zespołu inżynierów wspierających polskie 42 gminy przygraniczne w przygotowywaniu przetargów i monitorujących wg standardów UE realizację inwestycji w ramach programu Small Infrastructure Projects Fund nadzorowanego przez Władzę Wdrażającą Program Współpracy Transgranicznej.</li> <li>• Doradztwo udzielane samorządom terytorialnym, firmom i organizacjom pozarządowym w efektywnym uczestnictwie w programach UE i wykorzystaniu procedur PRAG;</li> <li>• Monitoring i ewaluacja projektu szkoleń i doradztwa dla 4422 bezrobotnych i osób zagrożonych bezrobociem w województwie podkarpackim realizowanego w ramach programu Rozwoju Zasobów Ludzkich finansowanego przez Program Spójności Społeczno-Gospodarczej w ramach Phare 2000;</li> <li>• Ewaluacja ex-post kilkudziesięciu projektów współpracy międzygminnej finansowanej ze środków rządu holenderskiego na całym świecie a realizowanej przez holenderską fundację rozwoju gmin - VNG;</li> <li>• Długoterminowe doradztwo dotyczące monitoringu i ewaluacji projektu w województwie podkarpackim wg. metodologii funduszy strukturalnych;</li> <li>• Uczestnictwo w realizacji projektu pomocy technicznej finansowanej przez EBOiR a dotyczącej przygotowywania finansowania drugiej linii warszawskiego metra z wykorzystaniem funduszy strukturalnych i metodyki partnerstwa publiczno-prywatnego;</li> <li>• Doradztwo i szkolenia dla Ministerstwa Gospodarki, Pracy i Polityki Społecznej i 2 regionów w projekcie koordynacji polityki innowacyjności;</li> <li>• Przygotowywanie zróżnicowanych raportów i analiz związanych z integracją europejską;</li> <li>• Organizowanie i przeprowadzenie szkoleń dotyczących funduszy strukturalnych, funduszy</li> </ul>

				przedakcesyjnych, procedur PRAG, przygotowywania sektorowych programów operacyjnych (np. dla przedstawicieli policji – styczeń 2003).
XI/2001 – IV/2002	Warszawa, Polska	Grupa ANTARES	Associated Business Konsultant	<ul style="list-style-type: none"> <li>• Uczestnictwo w pracach doradczych dla BRE Banku w tworzeniu transakcyjnego portalu korporacyjnego dla klientów z sektora MŚP: analizy funkcjonalne i organizacyjne: portalu i jego modułów, technologii i rozwiązań możliwych do wdrożenia w portalu; doradztwo w procesie nadzoru nad realizacją projektu; pomoc w przygotowywaniu przetargów i wynikających z nich dokumentów kontraktowych; przygotowywanie prezentacji; pomoc w testowaniu portalu.</li> <li>• Zarządzanie zespołem i wkład merytoryczny w budowie i uaktualnianiu strony internetowej Władzy Wdrażającej Program Współpracy Transgranicznej (<a href="http://www.wwpwp.it.pl">www.wwpwp.it.pl</a>).</li> </ul>
VIII/2000-X/2001	Warszawa, Polska	AGS New Media	Szef Działu Business Consulting	<ul style="list-style-type: none"> <li>• Konsulting i zarządzanie projektami internetowymi (wykonywanymi przez zespół 30 osób) dla Elektrim S.A.: portal ogólnotematyczny; finansowy portal dla małych i średnich firm; prezentacje multimedialne; projekty tzw. layout'ów portali; oprogramowanie billingowe; aplikacje internetowe.</li> <li>• Konsulting dotyczący stosowania Internetu do rozwoju firm i instytucji;</li> <li>• Doradztwo dla BRE Banku w tworzeniu portalu korporacyjnego.</li> </ul>
VI/1993 - VIII/2000	Warszawa, Polska	Przedstawicielstwo Komisji Europejskiej w Polsce	Task Manager, odpowiedzialny za Politykę Rozwoju Regionalnego	<ul style="list-style-type: none"> <li>• Przygotowanie, zarządzanie, nadzór nad wdrażaniem, monitoring i ocena 12 programów finansowanych ze środków pomocowych Unii Europejskiej Phare (ca. 200 mln Euro) obejmujących: rozwój regionalny (STRUDER, RAPID, STRUDER 2, INRED – obejmujących, m.in. ponad 300 projektów infrastrukturalnych), współpracę transgraniczną (CBC 1994, 1995), sektor małych i średnich przedsiębiorstw (PL 9004, PL 9109), turystykę (TOURIN 2 i 3), rozwój komunalny (MD PL 9410); wymagających częstych kontraktów z przedstawicielami władz (krajowych, regionalnych i lokalnych), przedsiębiorcami, organizacjami pozarządowymi.</li> <li>• Uczestnictwo w 3 zespołach zadaniowych organizowanych przez Rząd Polski i Komisję Europejską: Małych i Średnich Przedsiębiorstw, Rozwoju Regionalnego. Polityki Strukturalnej.</li> </ul>
III/1992 - VII/1992		Komisja Europejska, DG XXIII (MŚP i Turystyka)	Analitik – stażysta	<ul style="list-style-type: none"> <li>• Monitoring i ocena działalności ponad 200 jednostek sieci Euro Info Centre w krajach Unii Europejskiej.</li> </ul>
X/1989-II/1990		V Liceum Ogólnokształcące	Nauczyciel	<ul style="list-style-type: none"> <li>• Nauczyciel języka angielskiego klas drugich i trzecich.</li> </ul>
II/1989 - VI/1989	Toruń, Polska	UMK, Instytut Geografii Ekonomicznej	Asystent	<ul style="list-style-type: none"> <li>• Asystent ds. oprogramowania.</li> </ul>

15. Inne istotne informacje (np. Publikacje)

