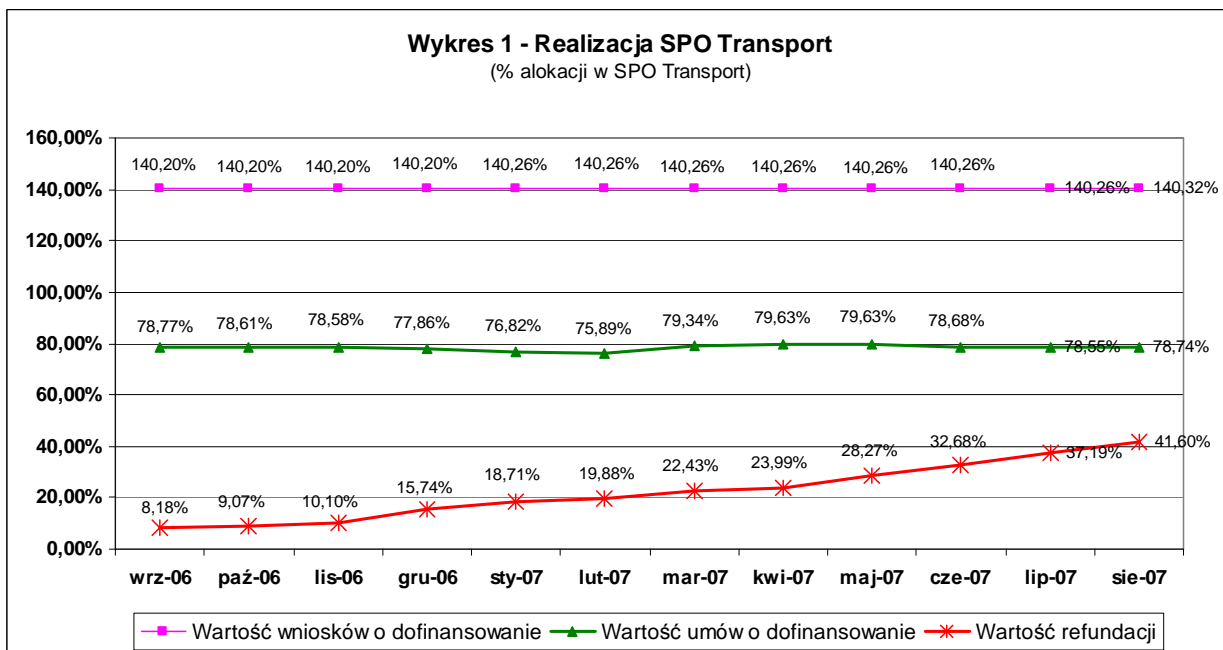


- **25 września 2007 r.**

Institucja Zarządzająca SPO Transport

Informacja o realizacji Sektorowego Programu Operacyjnego Transport na dzień 31 sierpnia 2007 r.

Podsumowanie



* Wartość alokacji obliczona na podstawie kursu euro z dn.31.08.2007 r. (1 EUR = 3,8271 PLN)

Od początku realizacji Programu beneficjenci złożyli 155 poprawnych formalnie wniosków o dofinansowanie o wartości ponad 6 250 mln zł, tj. 140,32 % wartości alokacji na lata 2004 – 2006. Natomiast wartość umów oraz decyzji o dofinansowaniu projektów wyniosła w sumie 3 510 mln zł, co odpowiada 78,74% dostępnej na lata 2004 – 2006 alokacji w ramach SPO Transport.

Od początku realizacji programu beneficjenci ponieśli łącznie 3 808 mln zł wydatków kwalifikowanych¹, co stanowi 55,83 % całkowitych wydatków kwalifikowanych w ramach programu. Do końca br. planowane jest poniesienie wydatków w wysokości 5 855 mln zł, co będzie odpowiadać 85,85 % wartości całkowitych wydatków kwalifikowanych. W 2008 r. w ramach SPO Transport realizowanych będzie jeszcze 40 projektów.

Ze względu na napięte harmonogramy realizacji 13 projektów zostało objętych ścisłym monitorowaniem przez IZ, zarówno na etapie postępowań o udzielenie zamówień publicznych, jak i na etapie realizacji rzeczowej. Łączna wartość dofinansowania monitorowanych projektów wynosi prawie 2 214 mln zł, co stanowi 49,65% wartości alokacji dla całego Programu.

Łącznie od początku roku wartość refundacji na rzecz beneficjentów osiągnęła poziom 1 855 mln zł, co stanowi 41,60% wartości alokacji w ramach Sektorowego Programu Operacyjnego Transport na lata 2004 – 2006.

¹ Wartość ta uwzględnia również projekty oczekujące na podpisanie Umowy o dofinansowanie

1. Wykorzystanie alokacji SPO Transport na lata 2004 - 2006

1.1. Liczba i wartość złożonych wniosków o dofinansowanie oraz podpisanych umów o dofinansowanie.

Tabela 1 - Wykorzystanie alokacji w ramach SPO Transport 2004 - 2006

Priorytet/Działanie	Wartość alokacji*	Liczba złożonych wniosków	Wartość złożonych wniosków	% alokacji	Liczba umów/decyzji	Wartość umów/decyzji	% alokacji
PRIORYTET I ZRÓWNOWAŻONY GAŁĘZIOWO ROZWÓJ TRANSPORTU	1 818 776 603,19	37	2 045 018 395,96	112,44%	23	1 416 074 876,94	77,86%
Działanie 1.1 Modernizacja linii kolejowych w relacjach między aglomeracjami miejskimi i w aglomeracjach	1 352 645 509,99	20	1 406 370 817,14	103,97%	13	945 817 100,71	69,92%
Działanie 1.2 Poprawa infrastruktury dostępu do portów morskich	435 705 648,20	11	596 528 985,39	136,91%	9	458 974 201,23	105,34%
Działanie 1.3 Rozwój systemów intermodalnych	30 425 445,00	6	42 118 593,43	138,43%	1	11 283 575,00	37,09%
PRIORYTET 2 BEZPIECZNIEJSZA INFRASTRUKTURA DROGOWA	2 605 518 674,26	85	4 166 924 947,68	159,93%	60	2 061 810 286,44	79,13%
Działanie 2.1 Budowa i przebudowa dróg krajowych	1 297 642 017,96	12	1 620 377 151,28	124,87%	8	788 055 533,74	60,73%
Działanie 2.2 Usprawnienie przejazdu drogami krajowymi przez miasta na prawach powiatu	1 204 347 910,95	57	2 390 294 733,40	198,47%	39	1 178 974 496,85	97,89%
Działanie 2.3 Wdrażanie i monitoring środków poprawy bezpieczeństwa ruchu drogowego	103 528 745,35	16	156 253 063,00	150,93%	13	94 780 255,85	91,55%
PRIORYTET 3 POMOC TECHNICZNA	34 469 823,51	33	44 549 640,53	129,24%	27	32 814 822,83	95,20%
Działanie 3.1 Wsparcie efektywnego zarządzania SPOT	26 811 878,92	29	36 738 664,28	137,02%	25	25 030 107,08	93,35%
Działanie 3.2 Informacja i promocja SPOT	7 657 944,59	4	7 810 976,25	102,00%	2	7 784 715,75	101,66%
Ogółem	4 458 765 100,95	155	6 256 492 984,17	140,32%	110	3 510 699 986,21	78,74%

* Wartość alokacji w zł, obliczona na podstawie kursu euro z dn.31.08.2007 r. (1 EUR = 3,8271 PLN)

Od początku realizacji Sektorowego Programu Operacyjnego Transport na lata 2004 – 2006 beneficjenci złożyli 155 poprawnych pod względem formalnym wniosków o dofinansowanie o wartości ponad 6 256 mln zł, tj. 140,32 % wartości alokacji na lata 2004 – 2006. W każdym działaniu wartość złożonych wniosków o dofinansowanie przekroczyła wartość dostępnej alokacji.

Według stanu na koniec sierpnia 2007 r. w ramach SPO Transport zawarto 88 umów o dofinansowanie projektu oraz wydano 22 decyzje o przyznaniu dofinansowania dla realizacji projektu w ramach programu. Wartość podpisanych umów oraz decyzji o dofinansowaniu projektów wyniosła w sumie 3 510 mln zł, co odpowiada 78,74 % dostępnej na lata 2004 – 2006 alokacji w ramach SPO Transport. Alokacja została wykorzystana w największym stopniu w ramach Działania 1.2 - *Poprawa infrastruktury dostępu do portów morskich* oraz Działania 3.2 - *Informacja i promocja SPO Transport*. W obu wyżej wymienionych działaniach poziom kontraktacji w chwili obecnej przekroczył 100% (odpowiednio 105,34% dla działania 1.2 oraz 101,66% dla działania 3.2). Wysoki poziom wykorzystania alokacji występuje również w ramach Działania 2.2 - *Usprawnienie przejazdu drogami krajowymi przez miasta na prawach powiatu* (97,89%) oraz Działania 2.3 - *Wdrażanie i monitoring środków poprawy bezpieczeństwa ruchu drogowego* (91,55%). Najniższy poziom wykorzystania alokacji występuje w ramach działania 1.1 - *Modernizacja linii kolejowych w relacjach między aglomeracjami miejskimi i w aglomeracjach* (69,92%), działania 1.3 - *Rozwój systemów intermodalnych* (37,09%) oraz działania 2.1 - *Budowa i przebudowa dróg krajowych* (60,73%).

1.2. Przyrost liczby i wartości złożonych wniosków o dofinansowanie oraz podpisanych umów i aneksów w bieżącym miesiącu

W sierpniu 2007 r. wpłynęły 2 wnioski o dofinansowanie. Podpisano 2 umowy o dofinansowanie oraz 2 decyzje na łączną kwotę prawie 11 mln zł. Podpisanych zostało 8 aneksów obniżających łączną kwotę dofinansowania o 2 454 825,14 zł.

1.3. Wykorzystanie alokacji w ramach poszczególnych priorytetów

Z uwagi na fakt, iż nie ma możliwości przesunięć środków pomiędzy priorytetami, analiza wykorzystania dostępnych środków obejmuje poszczególne priorytety.

1.3.1. Priorytet I

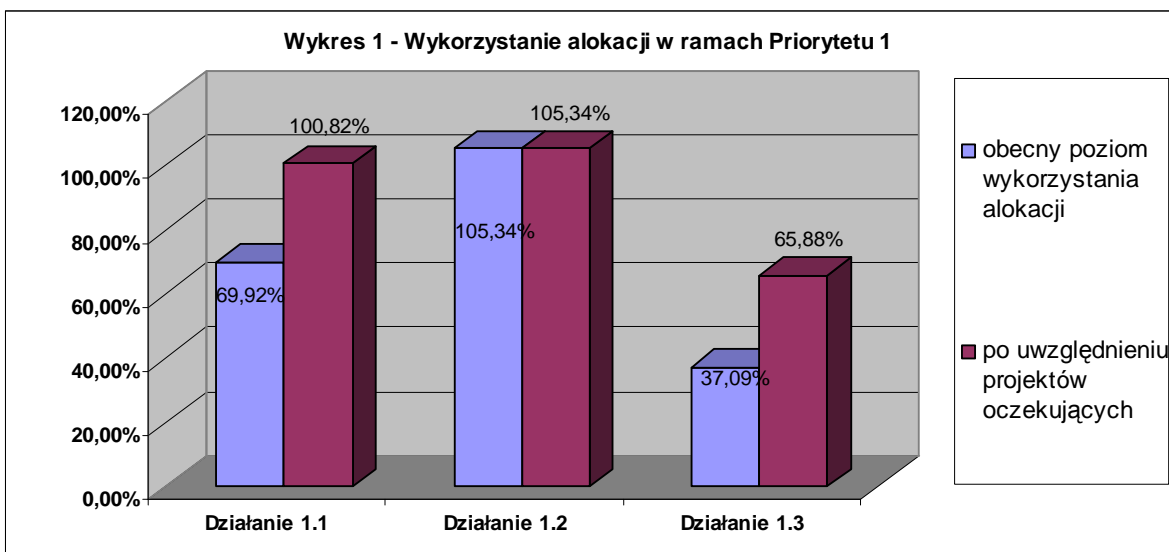


Tabela 2 Wykorzystanie alokacji w ramach Priorytetu 1

Działanie	Wartość alokacji	Wartość umów/ decyzji		Wykorzystanie alokacji z uwzględnieniem projektów oczekujących na zawarcie umowy	
	zł	zł	% alokacji	zł	% alokacji
Działanie 1.1	1 352 645 509,99	945 817 100,71	69,92%	1 363 770 979,48	100,82%
Działanie 1.2	435 705 648,20	458 974 201,23	105,34%	458 974 201,23	105,34%
Działanie 1.3	30 425 445,00	11 283 575,00	37,09%	20 042 775,00	65,88%
PRIORYTET 1	1 818 776 603,19	1 416 074 876,94	77,86%	1 842 787 955,71	101,32%

Wartość umów o dofinansowanie podpisanych w ramach Priorytetu 1 osiągnęła wg stanu na koniec sierpnia 2007 r. ponad 1 416 mln zł tj. stanowiła 77,86% dostępnej w ramach tego priorytetu alokacji na lata 2004 – 2006. W ramach poszczególnych działań istnieje jednakże duże zróżnicowanie. W przypadku Działania 1.2 poziom przyznanej alokacji został przekroczony (105,34%). Natomiast w przypadku Działania 1.3, gdzie podpisano tylko jedną umowę o dofinansowanie poziom wykorzystania alokacji wynosi zaledwie 37,09%.

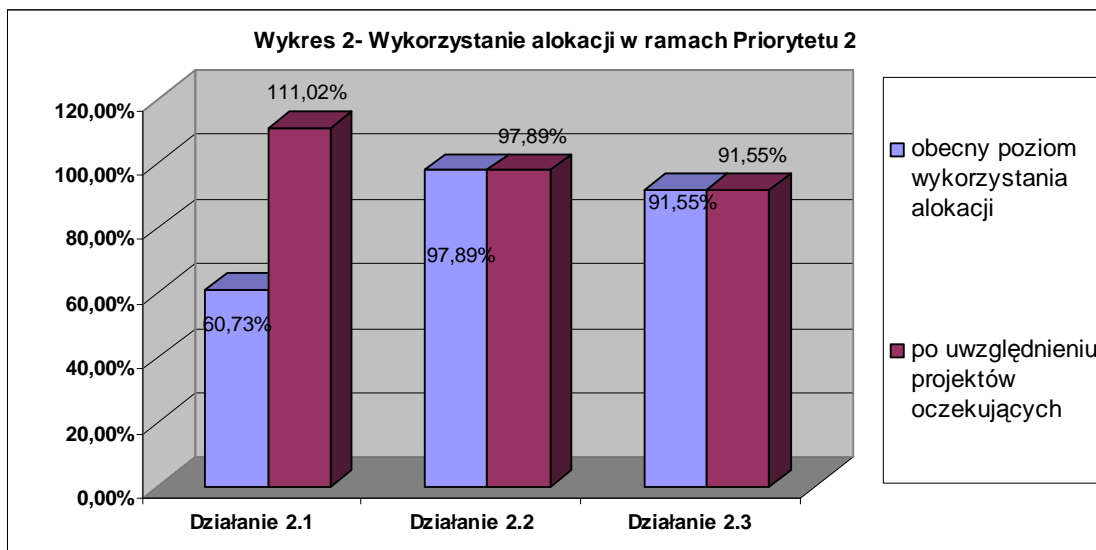
Tabela 3 - Projekty oczekujące na zawarcie umowy o dofinansowanie w Priorytecie 1

Lp.	Nr projektu	Nazwa projektu	Beneficjent	Działanie	Wartość całkowita wydatk. Kwalifikowanych	Wartość dofinansowania	Poziom dofinansowania
1	1.1.3	<i>Dokończenie budowy I linii Metra warszawskiego</i>	UM Warszawa	1.1	641 265 131,94	320 632 565,97	50,00%
2	SPOT/1.1.1/160/05	<i>"Modernizacja lini kol. Nr 8. Etap I: odc. W-wa Zach. - W-wa Okęcie i budowa łącznicy W-wa Służewiec-Lotnisko Okęcie. Faza 2: roboty budowlane na odc. W-wa Zach. - W-wa Okęcie"</i>	PKP PLK	1.1	138 162 000,00	97 321 312,80	70,44%
3	SPOT/1.3.2/170/05	<i>"Modernizacja i rozbudowa kolejowego terminala kontenerowego na stacji Małaszewicz"</i>	PKP Cargo SA	1.3	19 143 942,59	4 535 200,00	23,69%
4	SPOT/1.3.2/167/05	<i>Budowa drogowo-kolejowego terminala kontenerowego na bazie przygranicznego terminala przeładunkowego w Łosośnej</i>	Centrum Logistyczne - Łosośna Sp. z o.o.	1.3	18 950 201,88	4 224 000,00	22,29%
Ogółem					817 521 276,42	426 713 078,77	x

Wartość dofinansowania znacznie się podwyższy po uwzględnieniu projektów oczekujących na podpisanie umowy o dofinansowanie. Obecnie w ramach Priorytetu 1 na podpisanie umowy oczekują 4 projekty o łącznej wartości dofinansowania ponad 426 mln zł, z tego blisko 418 mln zł w ramach Działania 1.1 (patrz Tabela 3). Po ich uwzględnieniu alokacja w ramach Działania 1.1 zostanie w pełni wykorzystana, natomiast w przypadku Działania 1.3 – w 65,88%. W celu wykorzystania środków

dostępnych w ramach tego ostatniego działania w dniu 27 sierpnia 2007 r. ogłoszono drugi nabór wniosków o dofinansowanie (z terminem do 24 września).

1.3.2. Priorytet 2



Wartość umów o dofinansowanie w ramach Priorytetu 2 osiągnęła wg stanu na koniec sierpnia 2007 r. ponad 2 061 mln zł (tj. stanowiła 79,13 % dostępnej w ramach tego priorytetu alokacji na lata 2004 – 2006). Wartość umów o dofinansowanie w Działaniu 2.2 oraz 2.3 w dużym stopniu wykorzystuje dostępną alokację (odpowiednio 97,89% oraz 91,55%). Wykorzystanie alokacji w Działaniu 2.1 jest znacznie niższe (tylko 60,73%) z uwagi na oczekiwanie na podpisanie umów dla dwóch dużych projektów.

Tabela 4 - Projekty oczekujące na zawarcie umowy o dofinansowanie w Priorytecie 2

Lp.	Nr projektu	Nazwa projektu	Beneficjent	Działanie	Wartość całkowita wydatk. Kwalifikowanych	Wartość dofinansowania	Poziom dofinansowania
1	SPOT/2.1/13/05	Przebudowa DK nr S22 na odc. Elbląg-Grzechotki	GDDKiA	2.1	449 412 733,00	337 059 547,00	75,00%
2	SPOT/2.1/152/05	"Przebudowa DK Nr 7 do parametrów drogi ekspresowej na odc. Białobrzegi-Jedlińsk"	GDDKiA	2.1	447 134 450,16	315 491 461,49	70,56%
Ogółem					896 547 183,16	652 551 008,49	x

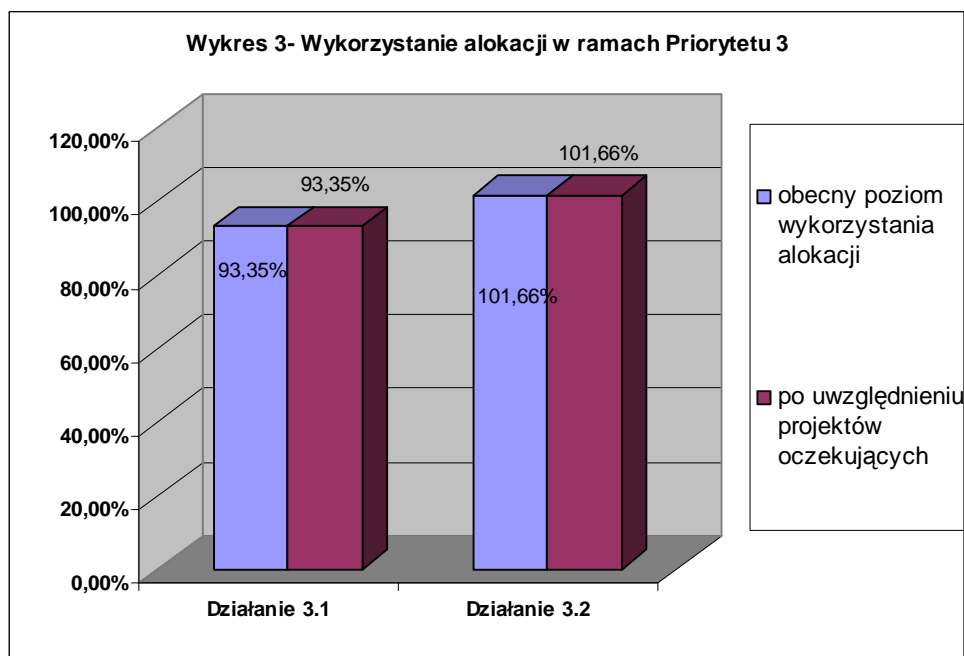
Obecnie w Priorytecie 2 na podpisanie umów o dofinansowanie oczekują dwa projekty o łącznej wartości dofinansowania ponad 652 mln zł. Są to projekty z działania 2.1, o wartości ponad 50 mln euro (tzw. „duże projekty” – SPOT/2.1/13/05 „Przebudowa DK nr S22 Elbląg - Grzechotki” oraz

SPOT/2.1/152/05 „Przebudowa DK nr 7 Białobrzegi - Jedlińsk). Zawarcie umowy dla pierwszego projektu uzależnione jest od wydania przez Komisję Europejską decyzji potwierdzającej poziom dofinansowania. Decyzja KE potwierdzająca poziom dofinansowania została natomiast wydana dla drugiego projektu – obecnie trwają prace nad przygotowaniem umowy (szczegółowe informacje na temat obu projektów w pkt 3). Po podpisaniu umów o dofinansowanie dla tych projektów alokacja w ramach Działaniu 2.1 zostanie w pełni wykorzystana. Natomiast w Działaniu 2.2 wykorzystanie alokacji wyniesie 97,89%. Pozostałe do wykorzystania środki zostaną przeznaczone na projekty znajdujące się na liście rezerwowej lub na zwiększenie dofinansowania projektów realizowanych.

Tabela 5 Wykorzystanie alokacji w ramach Priorytetu 2

Działanie	Wartość alokacji*	Wartość umów/ decyzji		Wykorzystanie alokacji z uwzględnieniem projektów oczekujących na zawarcie umowy	
	zł	zł	% alokacji	zł	% alokacji
Działanie 2.1	1 297 642 017,96	788 055 533,74	60,73%	1 440 606 542,23	111,02%
Działanie 2.2	1 204 347 910,95	1 178 974 496,85	97,89%	1 178 974 496,85	97,89%
Działanie 2.3	103 528 745,35	94 780 255,85	91,55%	94 780 255,85	91,55%
PRIORYTET 2	2 605 518 674,26	2 061 810 286,44	79,13%	2 714 361 294,93	104,18%

1.3.3. Priorytet 3



Wartość dofinansowania przyznanego projektom realizowanym w ramach Priorytetu 3 wyniosła wg stanu na koniec sierpnia 2007 r. prawie 33 mln zł (tj. stanowiła 95,20 % dostępnej w ramach tego priorytetu alokacji na lata 2004 – 2006). W działaniu 3.2 wartość dofinansowania przekroczyła poziom dostępnych środków (101,66%). Natomiast w Działaniu 3.1 wartość dofinansowania wynosi 93,35%. IPZ planuje ogłosić dodatkowy nabór wniosków na kwotę niewykorzystanej alokacji.

Tabela 6 Wykorzystanie alokacji w ramach Priorytetu 3

Działanie	Wartość alokacji	Wartość umów/ decyzji		Wykorzystanie alokacji z uwzględnieniem projektów oczekujących na zawarcie umowy	
	zł	zł	% alokacji	zł	% alokacji
Działanie 3.1	26 811 878,92	25 030 107,08	93,35%	25 030 107,08	93,35%
Działanie 3.2	7 657 944,59	7 784 715,75	101,66%	7 784 715,75	101,66%
PRIORYTET 3	34 469 823,51	32 814 822,83	95,20%	32 814 822,83	95,20%

2. Przepływy finansowe w SPO Transport

2.1. Postęp rzeczowy w realizacji Programu

Tabela 7- Postęp rzeczowy na podstawie ilości projektów realizowanych i zakończonych

Działanie	Projekty z podpisaną UD	Projekty zakończone rzeczowo	Projekty zakończone rzeczowo i rozliczone	Projekty realizowane (z podpisaną UD)	Projekty realizowane (oczekujące na podpisanie UD)	Planowane do zakończenia rzeczowego	
						W 2007	W 2008
Priorytet 1	23	3	1	20	4	7	17
Działanie 1.1	13	3	1	10	2	6	6
Działanie 1.2	9	0	0	9	0	1	8
Działanie 1.3	1	0	0	1	2	0	3
Priorytet 2	60	22	13	38	2	20	20
Działanie 2.1	8	0	0	8	2	4	6
Działanie 2.2	39	15	9	24	0	11	13
Działanie 2.3	13	7	4	6	0	5	1
Priorytet 3	27	14	8	13	0	10	3
Działanie 3.1	25	13	8	12	0	9	3
Działanie 3.2	2	1	0	1	0	1	0
Ogółem	110	39	22	71	6	37	40

Dotychczas w ramach SPO Transport rzeczowo zakończonych zostało 39 projektów o łącznej wartości dofinansowania prawie 264 mln zł, tj. ok. 5 % wartości alokacji w ramach Programu. Z tego 22 projekty zostały również rozliczone finansowo. Obecnie w ramach Programu realizowanych jest 77 projektów, z których 6 oczekuje obecnie na podpisanie umowy o dofinansowanie.

W okresie wrzesień-grudzień 2007 r. planowane jest zakończenie rzeczowe 37 projektów. Oznacza to, iż zakończenie rzeczowe pozostałych 40 projektów (oraz ewentualnych dodatkowych projektów) nastąpi dopiero w 2008 r., w końcowym okresie realizacji SPO Transport.

2.2. Postęp finansowy w ramach realizowanych projektów

Tabela 8 - Postęp finansowy w ramach projektów na podstawie harmonogramów beneficjentów

Działanie	Całkowite wydatki kwalifikowane	Wydatki poniesione przez beneficjentów		Realizacja prognoz z poprzedniego miesiąca (%)	Prognoza wydatków do końca 2007 r.		Prognoza wydatków w 2008 r.
		zł	%		zł	%	
Priorytet 1	3 058 693 288,18	1 441 754 467,37	47,14%	57,87%	1 102 648 026,34	36,05%	514 290 794,47
Działanie 1.1	2 401 060 896,10	1 098 447 125,83	45,75%	25,48%	900 241 386,88	37,49%	402 372 383,39
Działanie 1.2	606 660 216,06	343 307 341,54	56,59%	90,98%	180 533 233,44	29,76%	82 819 641,08
Działanie 1.3	50 972 176,02	0,00	0,00%	0,00%	21 873 406,02	42,91%	29 098 770,00
Priorytet 2	3 738 762 489,66	2 354 724 737,06	62,98%	70,51%	939 564 760,29	25,13%	444 472 992,31
Działanie 2.1	1 931 518 131,29	1 042 573 550,37	53,98%	80,67%	551 052 770,16	28,53%	337 891 810,76
Działanie 2.2	1 672 339 444,99	1 196 328 179,89	71,54%	54,59%	369 880 556,36	22,12%	106 130 708,75
Działanie 2.3	134 904 913,38	115 823 006,81	85,86%	100,00%	18 631 433,77	13,81%	450 472,80
Priorytet 3	22 958 231,95	11 530 288,95	50,22%	82,43%	5 050 266,00	22,00%	6 377 677,00
Działanie 3.1	18 981 151,04	10 953 208,04	57,71%	82,43%	1 650 266,00	8,69%	6 377 677,00
Działanie 3.2	3 977 080,91	577 080,91	14,51%	0,00%	3 400 000,00	85,49%	0
Ogółem	6 820 414 009,79	3 808 009 493,39	55,83%	66,06%	2 047 263 052,63	30,02%	965 141 463,78

*Prognozy wydatków na koniec 2007 r i 2008 r uwzględniają dwa projekty: SPOT/1.3.1/141/05 oraz SPOT/1.3.1/167/05. Brak prognoz dla projektu SPOT/1.3.2/170/05 Wartość wydatków kwalifikowanych dla projektu wynosi 19 143 942,59 PLN.

** Ministerstwo Transportu nie przedstawiło informacji nt. planowanych wydatków na 2008 r. w projekcie SPOT/3.2/119/05 *Kampania informacyjno - promocyjna SPOT w latach 2005 - 2006*. IPZ planuje podpisanie aneksów przedłużającego realizację projektu przy jednoczesnym uwolnieniu części środków 3.2 przeznaczonych na ten projekt.

*** W tabeli uwzględniono również projekty oczekujące na podpisanie Umowy o dofinansowanie.

W tabeli 8 przedstawiony został postęp finansowy w ramach działań. Zostały przedstawione dotychczas poniesione wydatki kwalifikowane na rzecz wykonawców oraz prognoza wydatków do końca programu w rozbięciu na rok 2007 i rok 2008.

Dotychczas beneficjenci dokonali płatności na rzecz wykonawców w wysokości ponad 3 808 mln zł, tj. 55,83 % wartości całkowitych wydatków kwalifikowanych. Do końca roku 2007 beneficjenci planują wydanie narastająco od początku realizacji programu ponad 5 855 mln zł, co będzie stanowić 85,85 % wszystkich wydatków kwalifikowanych.

W Działaniu 2.2 oraz 2.3 planowane jest poniesienie do końca 2007 r. ponad 90% całkowitych wydatków kwalifikowanych (odpowiednio 93,66% oraz 99,67%). Oznacza to, iż na 2008 r. w ramach tych działań (w 2008 r. planowanych jest zakończenie 13 projektów w działaniu 2.2 oraz 1 w ramach działania 2.3) pozostaną stosunkowo niewielkie wydatki. W ramach Działania 2.2, ze względu na napięty harmonogram prac oraz problemy związane z realizacją, 2 projekty zostały objęte ścisłym monitoringiem (5,9 % wartości całkowitych wydatków kwalifikowanych w działaniu).

W Działaniu 1.1, 1.2 oraz 2.1 do końca 2007 r. planowane jest osiągnięcie ponad 80% wydatków kwalifikowanych (odpowiednio 83,24%, 86,35%, 82,51%). Z uwagi na wielkość projektów w ramach tych działań na 2008 r. planowane są duże wydatki w stosunku do całego programu. W ramach tych działań na 2008 r. planowanych jest wydanie 823,08 mln zł, tj. ponad 12 % wartości wszystkich wydatków kwalifikowanych w Programie. W ramach powyższych działań 8 projektów zostało objętych ścisłym monitoringiem (odpowiednio 70,2 %, 50,6 %, 64,8 % wartości całkowitych wydatków kwalifikowanych w tych działaniach).

Postęp finansowy w ramach Działania 1.3 jest niezadowalający. Wynika to jednakże z faktu, iż w ramach tego działania podpisana została dopiero 1 umowa, a kolejne 2 oczekują na podpisanie. Projekty w ramach tego działania objęte są ścisłym monitoringiem.

2.3. Przepływy finansowe w ramach Programu

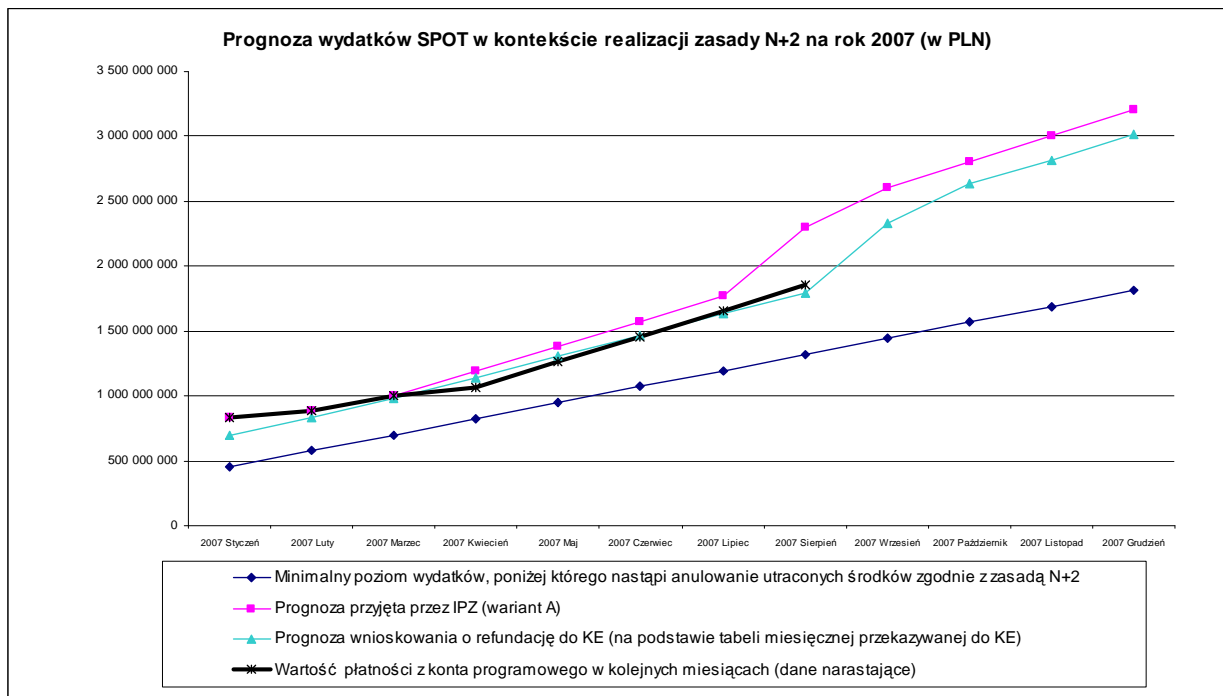
Tabela 9 - Przepływy finansowe w Programie

Działanie	Alokacja	Wnioski o płatność złożone przez beneficjentów		Wartość zrefundowanych wniosków		Wnioski certyfikowane przez IP	
	zł	zł	%	zł	%	zł	%
Priorytet 1	1 818 776 603,19	700 527 312,89	38,52%	664 577 433,20	36,54%	443 970 734,38	24,41%
Działanie 1.1	1 352 645 509,99	518 104 108,95	38,30%	507 025 577,57	37,48%	344 169 550,38	25,44%
Działanie 1.2	435 705 648,20	182 423 203,94	41,87%	157 551 855,63	36,16%	99 801 184,00	22,91%
Działanie 1.3	30 425 445,00	0,00	x	0,00	x	0,00	x
Priorytet 2	2 605 518 674,26	1 283 242 297,36	49,25%	1 183 395 918,25	45,42%	813 226 966,33	31,21%
Działanie 2.1	1 297 642 017,96	478 692 621,05	36,89%	478 692 621,05	36,89%	352 261 191,81	27,15%
Działanie 2.2	1 204 347 910,95	750 155 922,30	62,29%	658 859 187,11	54,71%	449 464 770,22	37,32%
Działanie 2.3	103 528 745,35	54 393 754,01	52,54%	45 844 110,09	44,28%	11 501 004,30	11,11%
Priorytet 3	34 469 823,51	8 256 862,33	23,95%	6 672 473,99	19,36%	3 509 726,37	10,18%
Działanie 3.1	26 811 878,92	7 837 561,64	29,23%	6 329 630,70	23,61%	3 340 559,45	12,46%
Działanie 3.2	7 657 944,59	419 300,69	5,48%	342 843,29	4,48%	169 166,92	2,21%
Ogółem	4 458 765 100,95	1 992 026 472,58	44,68%	1 854 645 825,44	41,60%	1 260 707 427,08	28,27%

W ramach wszystkich priorytetów obserwuje się pewną dysproporcję pomiędzy wartością złożonych wniosków o płatność a wartością zrefundowanych wniosków. Różnica pomiędzy kwotami wynika z faktu, iż część złożonych wniosków podlega aktualnie weryfikacji przez IPZ.

Niski poziom refundacji obserwowany jest w ramach Działania 1.3 (dotychczas beneficjenci nie ponieśli jednakże żadnych wydatków) oraz w ramach priorytetu III- dla działania 3.1 poziom refundacji w stosunku do alokacji wynosi ok. 23,61%, zaś dla działania 3.2 zaledwie 4,48%.

2.4. Analiza prognoz płatności



Zgodnie z przyjętą przez Radę Ministrów w marcu 2007 r. prognozą wydatkowania środków, w ramach SPO Transport w 2007 r. planowanych jest wypłacenie beneficjentom refundacji w wysokości blisko 2,5 mld zł. Według stanu na koniec sierpnia 2007 r. z konta programowego SPO Transport wypłacono beneficjentom ok. 1 153 mln zł, co stanowi nieco ponad 46% planowanych wypłat na rzecz beneficjentów na cały 2007 r.

Biorąc pod uwagę prognozy IPZ dotyczące płatności w poszczególnych miesiącach 2007 r. w okresie od stycznia do sierpnia 2007 r. wypłacono beneficjentom 72% zaplanowanych na ten okres refundacji. Należy zaznaczyć, iż zgodnie z prognozą IPZ większość refundacji miała zostać dokonana w drugiej połowie 2007 r. Wykonanie prognozy przyjętej przez Radę Ministrów uzależnione było w dużej mierze od wydania przez Komisję Europejską decyzji potwierdzającej poziom dofinansowania dla 2 dużych projektów – przebudowy drogi krajowej S22 o wartości dofinansowania 337 mln zł oraz budowy metra warszawskiego o wartości 320 mln zł. Z uwagi na oczekiwanie na decyzję KE nie udało się zrealizować wstępnej prognozy wydatków na sierpień 2007 r. (planowane wydatki – 532 mln zł, zrealizowane – 196 mln zł).

Biorąc pod uwagę płatności z konta programowego w sierpniu 2007 r. udało się przekroczyć minimalny poziom płatności zgodnie z zasadą n+2.

3. Projekty objęte ścisłym monitorowaniem (w cyklu miesięcznym)

Tabela 10 - Zestawienie projektów monitorowanych w cyklu miesięcznym

Działanie	Liczba projektów	Wartość dofinansowania	% alokacji
1.1	3	1 096 817 303,97	24,60%
1.2	2	230 439 028,11	5,17%
1.3	3	20 042 775,00	0,45%
Priorytet 1	8	1 347 299 107,08	30,22%
2.1	3	793 093 189,46	17,79%
2.2	2	73 435 220,00	1,65%
2.3	0	0,00	x
Priorytet 2	5	866 528 410,46	19,43%
Ogółem	13	2 213 827 517,54	49,65%

Nr projektu		SPOT/1.1./82/04				
Nazwa projektu		Modernizacja linii kolejowej Warszawa-Łódź. Etap I, odcinek Skierniewice-Łódź Widzew				
Beneficjent		PKP PLK S.A.				
Wartość projektu	Wydatki kwalifikowane	Wartość dofinansowania	Wkład własny	Poziom dofinansowania	Data rozpoczęcia	Data zakończenia
1 115 502 120,00	905 151 233,60	678 863 425,20	226 287 808,40	75%	2 wrzesień 2005	30 czerwiec 2008
Przyczyna objęcia monitoringiem: napięty harmonogram realizacji. W ramach projektu nie podpisano umowy o dofinansowanie.						
Lp.	Nazwa kontraktu	Data rozpoczęcia robót	Data zakończenia robót	Wartość kontraktu (PLN)	% wartości projektu	Uwagi
1.	<i>Kontrakt nr 1</i> na nadzór i zarządzanie w ramach projektu SPOT/1.1./82/04	17 lipca 2006	30 czerwca 2008 r.	12 756 860,00	1,14	Prace w ramach kontraktu wykonywane są zgodnie z przyjętym harmonogramem
2	<i>Kontrakt nr 2</i> na zaprojektowanie i wykonanie przebudowy odcinka Skierniewice –Koluszki,	19 kwietnia 2006 r	20 czerwca 2008 r.	456 946 414,00	50,50	Prace w ramach kontraktu wykonywane są zgodnie z przyjętym harmonogramem
	<i>Kontrakt nr 3</i> na zaprojektowanie i wykonanie przebudowy odcinka Koluszki – Łódź Widzew	8 sierpnia 2006	8 kwietnia 2008 r.	381 145 255,00	42,10	Prace w ramach kontraktu wykonywane są zgodnie z przyjętym harmonogramem
	<i>Kontrakt nr 4</i> na zaprojektowanie i wykonanie instalacji srk LCS Koluszki	26 czerwca 2006	27 czerwca 2008 r.	34 849 255,61	3,85	W dniu 19 kwietnia br. PKP PLK odstąpiła od Umowy na zaprojektowanie i wykonanie instalacji srk-LCS Koluszki zawartej w dniu 26 czerwca 2006 r z Wykonawcą Konsorcjum spółek Siemens Sp. z o.o. W opinii PKP PLK Siemens nie spełniał warunków umowy realizacji kontraktu (nie przedstawił bezterminowych świadectw dopuszczenia urzędzeń sterujących do eksploatacji)
		22 czerwca 2007 r	27 czerwca 2008 r.	37 745 000,00	4,20	PKP PLK w trybie przetargu ograniczonego wyłoniło nowego Wykonawcę. W dniu 22 czerwca 2007 roku została podpisana umowa z firmą Bombardier. Z uwagi na fakt, iż kwota ta w znacznym stopniu przekracza wysokość kwoty zapisanej w umowie o dofinansowanie, planowana jest zmiana kategorii wydatków umożliwiająca kwalifikowanie całej kwoty netto zawartego kontraktu.
Wartość poniesionych wydatków kwal. w ramach kontraktów (PLN)	% wartości wydatków kwalifikowanych w projekcie	Wartość wniosków o płatność	% wartości wyd. kwal. w projekcie	Prognoza wydatków do końca 2007 r.	Prognoza wydatków w 2008 r.	Wartość płatności z rachunku programowego – refundacja wniosków o płatność (EFRR)
443 719 442,64	49,02	433 847 158,93	47,93 %	327 699 135,900 9	114 489 206,07	327 011 325,65
Wykazano oszczędności na projekcie. Oszczędności wykazano w kontrakcie nr 2 - w wysokości 9 621 724,00 i kontrakcie nr 3 - w wysokości 9 621 724,99. Wykazane oszczędności beneficjent planuje przeznaczyć na ewentualne roboty budowlano-montażowe wynikające z decyzji o uwarunkowaniach środowiskowych, jak również pozwoleń na budowę na roboty, które nie zostały przewidziane na etapie opracowania SIWZ (system "projekt i budowa"). Ponadto, z uwagi na trudne do sprecyzowania wyniki badań środowiskowych po zakończeniu robót modernizacyjnych zakłada się także rezerwy środków na ewentualne sfinansowanie robót związanych z wykonaniem dodatkowych ekranów akustycznych, dodatkowych urządzeń odstraszcających, itp.						
Pomimo że umowa z nowo wyłonionym Wykonawcą została podpisana dopiero w czerwcu br. beneficjent nie sygnalizuje zagrożenia terminowej realizacji projektu.						

Nr projektu		SPOT/1.1.1/160/05					
Nazwa projektu		Modernizacja linii kolejowej nr 8 Etap I: odc. W-wa Zach- W-wa Okęcie i budowa łącznicy W-wa Służewiec – Lotnisko Okęcie Faza 2: roboty budowlane na odcinku W-wa Zach. –W-wa Okęcie.					
Beneficjent		PKP PLK S.A.					
Wartość projektu	Wydatki kwalifikowane	Wartość dofinansowania	Wkład własny	Poziom dofinansowania	Data rozpoczęcia	Data zakończenia	
bd.	138 162 000,00	97 321 312,80	40 840 687,20	70,44%	01.10.2006	30.06.2008	
Przyczyna objęcia monitoringiem: napięty harmonogram realizacji. W ramach projektu nie podpisano umowy o dofinansowanie.							
Lp.	Nazwa kontraktu	Data rozpoczęcia robót	Data zakończenia robót	Wartość kontraktu (PLN)	% wartości projektu	Uwagi	
1.	Nadzór	13 lipca 2007	30 czerwca 2008 r	3 180 000,00	2,30		
2	Roboty budowlane	29 czerwca 2007 r.	30 czerwca 2008 r	204 916 022,41	148,31	Z uwagi na wyższą o ok. 50 mln PLN wartość umowy na roboty PKP PLK wystąpiła z wnioskiem do Ministerstwa Transportu o zapewnienie środków z budżetu państwa na rok 2008.	
bd.	138 162 000,00	97 321 312,80	40 840 687,20	70,44%	Bd	bd	
Wartość poniesionych wydatków kwal. w ramach kontraktów (PLN)	% wartości wydatków kwalifikowanych w projekcie	Wartość wniosków o płatność	% wartości wyd. kwal. w projekcie	Prognoza wydatków do końca 2007 r.	Prognoza wydatków w 2008 r.	Wartość płatności z rachunku programowego – refundacja wniosków o płatność (EFRR)	
0	0	0	0	0	77 417 000,00	60 099 792,00	
<p>Projekt ten oczekuje na podpisanie umowy o dofinansowanie. W dniu 19 lutego 2007 r. została wydana decyzja przez Ministra Transportu przyznająca dofinansowanie dla projektu – opóźnieniu ulega proces przygotowania inwestycji, Wykonawca utrzymuje jednak, iż prace zostaną zakończone do końca czerwca 2008 r. Dodatkowym problemem w przedmiotowym projekcie jest fakt, iż oferty przedłożone na wykonanie ww. projektu znacznie przewyższyły kwotę założoną przez Beneficjenta na jego realizację. W dniu 25 kwietnia 2007 r. ogłoszono kolejne zamówienie publiczne. W nowym postępowaniu o udzielenie zamówienia publicznego, złożone oferty cenowe były wyższe (o ok. 20 mln PLN) od ofert cenowych złożonych w pierwotnym postępowaniu przetargowym tj. firma Tchas na kwotę 207 238,7 tys. zł netto i Trakcja Polska na kwotę 204 916,0 tys. zł netto. W dniu 11.06.2007r. wykonawcy zostali powiadomieni o wyborze najkorzystniejszej oferty firmy Trakcja Polska na kwocie 204 916,0 tys. zł. Umowa z Wykonawcą została podpisana w dniu 29 czerwca br. . Jest to wartość zgodna z decyzją o dofinansowanie wydaną przez Ministra Transportu. W wyniku rozstrzygniętego przetargu wartość wydatków kwalifikowanych w projekcie wynosi aktualnie 210 456 230,41 zł. Poziom dofinansowania, przy zachowaniu obecnej wartości dofinansowania, obniży się i ostatecznie osiągnie poziom 46,24%.</p>							

Nr projektu						
Nazwa projektu		Budowa I linii metra, odcinek od szlaku B20 do stacji A23 Młociny wraz z torami odstawczymi i węzła komunikacyjnego Młociny				
Beneficjent		Urząd Miasta Stołecznego Warszawy				
Wartość projektu	Wydatki kwalifikowane	Wartość dofinansowania	Wkład własny	Poziom dofinansowania	Data rozpoczęcia	Data zakończenia
853 535 510,95	641 265 132,00	320 632 565,97	320 632 565,97	50%	18 maja 2004	15 czerwca 2008
Przyczyna objęcia monitoringiem: napięty harmonogram realizacji. W ramach projektu nie podpisano umowy o dofinansowanie.						
Lp.	Nazwa kontraktu	Data rozpoczęcia robót	Data zakończenia robót	Wartość kontraktu (PLN)	% wartości projektu	Uwagi
1.	<u>Kontrakt nr 1</u> Budowa szlaku B20 i stacji A20 wraz z komorą rozjazdów i torami odstawczymi	08.04.2006	31.01.2008	205 425 359,75	32,03	
2	<u>Kontrakt nr 2</u> Budowa szlaków B21 i B22 oraz stacji A21 i A22	03.06..2006	31.01.2008	178 440 499,99	27,83	
	<u>Kontrakt nr 3</u> Budowa szlaku B23, stacji A23 wraz z torami odstawczymi oraz węzła komunikacyjnego „Młociny”	24.06.2006	15.06.2008	243 399 989,11	37,96	
Wartość poniesionych wydatków kwal. w ramach kontraktów (PLN)	% wartości wydatków kwalifikowanych w projekcie	Wartość wniosków o płatność	% wartości wyd. kwal. w projekcie	Prognoza wydatków do końca 2007 r.	Prognoza wydatków w 2008 r.	Wartość płatności z rachunku programowego – refundacja wniosków o płatność (EFRR)
301 467 357,33	47,01	0,00	0	269 862 462,08	69 825 676,91	0,00
<p>Wszystkie kontrakty na roboty budowlane zostały zawarte, nie ogłoszono jeszcze postępowania przetargowego na promocję. Aktualnie trwają prace budowlane na odcinku objętym projektem. W dniu 11 czerwca 2007 roku do KE został wysłany wniosek o potwierdzenie wysokości współfinansowania. Wniosek ten wymagał aktualizacji w ramach wskaźników analizy finansowej ze Studium Wykonalności. Uaktualnione Studium Wykonalności oraz strony w/w wniosku zostały przesłane do KE 23 lipca 2007 roku.</p> <p>Po wydaniu przez KE decyzji potwierdzającej wysokość dofinansowania zostanie podpisana umowa o dofinansowanie. Załącznikiem do umowy o dofinansowanie będzie wniosek o dofinansowanie, który obecnie jest w trakcie aktualizacji. W trakcie przygotowania jest pierwszy wniosek o płatność</p>						

Nr projektu		SPOT/1.2.1/110/04				
Nazwa projektu		Przebudowa Falochronu Głównego w Gdyni wraz z modernizacją systemu nawigacyjnego				
Beneficjent		Urząd Morski w Gdyni				
Wartość projektu	Wydatki kwalifikowane	Wartość dofinansowania	Wkład własny	Poziom dofinansowania	Data rozpoczęcia	Data zakończenia
77 157 219,56	76 008 328,56	57 006 246,42	19 002 082,14	75,00%	1 czerwiec 2005	30 czerwiec 2008
Przyczyna objęcia monitoringiem: napięty harmonogram realizacji. W ramach projektu nie podpisano umowy o dofinansowanie.						
Lp.	Nazwa kontraktu	Data rozpoczęcia robót	Data zakończenia robót	Wartość kontraktu (PLN)	% wartości projektu	Uwagi
1.	Robota budowlana polegająca na Przebudowie Falochronu Głównego w Gdyni wraz z modernizacją systemu nawigacyjnego	18.05.2006	30.06.2008	73 503 203,56	96,70	
2	Usługa polegająca na pełnieniu funkcji Inżyniera na zadaniu Przebudowa Falochronu Głównego w Gdyni wraz z modernizacją systemu nawigacyjnego	09.05.2006	30.06.2008	1 970 325,00	2,60	
Wartość poniesionych wydatków kwal. w ramach kontraktów (PLN)	% wartości wydatków kwalifikowanych w projekcie	Wartość wniosków o płatność	% wartości wyd. kwal. w projekcie	Prognoza wydatków do końca 2007 r.	Prognoza wydatków w 2008 r.	Wartość płatności z rachunku programowego – refundacja wniosków o płatność (EFRR)
35 631 130,57	47,02	19 966 859,710	26,35	18 535 205,22	21 616 992,74	2 450 641,82
<p>W projekcie występuje opóźnienie realizacji w porównaniu z harmonogramem w umowie o dofinansowanie. Opóźnienia w ramach prac budowlanych spowodowane były niekorzystnymi warunkami pogodowymi, uniemożliwiającymi wykonanie zaplanowanych robót budowlanych. Wykonawca sygnalizuje problem związany ze znaczącym wzrostem cen materiałów budowlanych, co może wpłynąć na realizację rzeczową i finansową projektu. Zamawiający i wykonawca nie mogą dojść do porozumienia, co do zmiany technologii modernizacji falochronu – Zamawiający nie przyjął nowej koncepcji Wykonawcy, obecnie Wykonawca kontynuuje prace zgodnie z podpisaną umową. W dniu 29 sierpnia 2007 odbyło się spotkanie w sprawie realizacji przedmiotowego projektu z udziałem IPZ oraz MGM, podczas którego omówiono stan realizacji projektu. Stwierdzono m.in., iż w związku z opóźnieniami w projekcie – 2 miesiące, istnieje zagrożenie niezrealizowania projektu do końca grudnia 2008 roku (koniec okresu kwalifikowalności). W związku z zaistniałymi problemami IPZ wstrzymała płatności dla projektu.</p>						

Nr projektu		SPOT/1.2.3/6/04				
Nazwa projektu		Budowa Trasy Kwiatkowskiego w Gdyni - III Etap				
Beneficjent		Urząd Morski w Gdyni				
Wartość projektu	Wydatki kwalifikowane	Wartość dofinansowania	Wkład własny	Poziom dofinansowania	Data rozpoczęcia	Data zakończenia
234 521 274,95	231 243 708,95	173 432 781,69	57 810 927,26	75%	7 kwiecień 2004	30 czerwca 2008
Przyczyny objęcia monitoringiem: napięty harmonogram realizacji.						
Lp.	Nazwa kontraktu	Data rozpoczęcia robót	Data zakończenia robót	Wartość kontraktu (PLN)	% wartości projektu	Uwagi
1.	Roboty budowlane	31.07.2006	30.05.2008	223.857.985, 71	95,5	
2.	Inżynier Kontraktu	04.10.2005	30.05.2008	4 831 200,00	2,10	
Wartość poniesionych wydatków kwal. w ramach kontraktów (PLN)	% wartości wydatków kwalifikowanych w projekcie	Wartość wniosków o płatność	% wartości wyd. kwal. w projekcie	Prognoza wydatków do końca 2007 r.	Prognoza wydatków w 2008 r.	Wartość płatności z rachunku programowego – refundacja wniosków o płatność (EFRR)
126 739 545,96	54,80	81 836 031,85	35,40	62 482 525,12	42 021 637,87	61 377 023,86
Beneficjent nie sygnalizuje zagrożenia terminowej realizacji projektu.						
Nr projektu		SPOT/1.3.1/141/05				
Nazwa projektu		Budowa Międzynarodowego Centrum Logistycznego EUROTERMINAL w Sławkowie				
Beneficjent		Centrala Zaopatrzenia Hutnictwa S.A.				
Wartość projektu	Wydatki kwalifikowane	Wartość dofinansowania	Wkład własny (w tym budżet państwa/rezerwa celowa)	Poziom dofinansowania	Data rozpoczęcia	Data zakończenia
61 550 342,00	50 451 100,00	11 285 275,00	39 165 825,00	22,37	06.2007	30.06.2008
Przyczyna objęcia monitoringiem: napięty harmonogram realizacji oraz nierozstrzygnięte postępowania przetargowe						
Lp.	Nazwa kontraktu	Data rozpoczęcia robót	Data zakończenia robót	Wartość kontraktu (PLN)	% wartości projektu	Uwagi
1.	Budowa magazynu uniwersalnego z infrastrukturą techniczną na potrzeby CZH S.A. Oddział Euroterminal w Sławkowie	27.06.2007	30.06.2008	21 383 406,02	42,40	
Na ogłoszony przez beneficjenta przetarg ograniczony na „Zaprojektowanie, wybudowanie płyty kontenerowej z infrastrukturą techniczną na potrzeby CZH S.A. Oddział Euroterminal w Sławkowie oraz wybór Inwestora Zastępczego” wpłynęła tylko jedna oferta. Kwota żądana przez wykonawcę była ponad dwukrotnie wyższa niż zakładano i opiewała na 72 200 443,67 PLN. Ze względu na fakt, iż oferta przewyższała kwotę, którą beneficjent przeznaczył na sfinansowanie zamówienia, przetarg został unieważniony. Ponadto beneficjent zasignalizował problem związany z wysokimi cenami materiałów budowlanych.						
Wartość poniesionych wydatków kwal. w ramach kontraktów (PLN)	% wartości wydatków kwalifikowanych w projekcie	Wartość wniosków o płatność	% wartości wyd. kwal. w projekcie	Prognoza wydatków do końca 2007 r.	Prognoza wydatków w 2008 r.	Wartość płatności z rachunku programowego – refundacja wniosków o płatność (EFRR)
0	0%	0	0%	21 873 406,02	28 577 693,98	0

Nr projektu		SPOT/1.3.1/167/05				
Nazwa projektu		Budowa drogowo - kolejowego terminala kontenerowego na bazie przygranicznego terminala przeładunkowego w Łosośnej				
Beneficjent		Centrum Logistyczne w Łosośnej sp. zo.o.				
Wartość projektu	Wydatki kwalifikowane	Wartość dofinansowania	Wkład własny (w tym budżet państwa/ rezerwa celowa)	Poziom dofinansowania	Data rozpoczęcia	Data zakończenia
26 845 000,00	18 953 000,00	4 224 000,00	14 729 000,00	22,29	04.2007	30.06.2008
Przyczyna objęcia monitoringiem: napięty harmonogram realizacji. W ramach projektu nie podpisano umowy o dofinansowanie.						
Lp.	Nazwa kontraktu	Data rozpoczęcia robót	Data zakończenia robót	Wartość kontraktu (PLN)	% wartości projektu	Uwagi
1.	Roboty budowlano – montażowe terminala kontenerowego w Łosośnej	03.08.2007	30.06.2008	28 020 040,98	147,84	Wartość kontraktu przewyższyła zakładaną wartość o 9 067 040,98 PLN – wydatki kwalifikowane. Beneficjent planuje zwrócić się do IPZ o zwiększenie kwoty dofinansowania dla projektu.
Wartość poniesionych wydatków kwal. w ramach kontraktów (PLN)	% wartości wydatków kwalifikowanych w projekcie	Wartość wniosków o płatność	% wartości wyd. kwal. w projekcie	Prognoza wydatków do końca 2007 r.	Prognoza wydatków w 2008 r.	Wartość płatności z rachunku programowego – refundacja wniosków o płatność (EFRR)
0	0	0	0	10 493 000,00	8 457 201,88	0
<p>Wszelkie opóźnienia w realizacji mogą skutkować niemożnością zakończenia projektu zgodnie z przyjętym harmonogramem i ryzykiem wykroczenia poza graniczną datę kwalifikowalności wydatków. Beneficjent nie posiada pozwolenia na budowę na pełny zakres inwestycji. Posiadane pozwolenie na budowę z 2003 r. pozwala na rozpoczęcie i zrealizowanie prac objętych Etapem I (określonym we Wniosku o dofinansowanie). Beneficjent wystąpił o rozszerzenie pozwolenia na pozostały zakres inwestycji. Ponadto beneficjent nie posiada środków własnych – stara się o kredyt.</p>						

Nr projektu		SPOT/1.3.2/170/05				
Nazwa projektu		Modernizacja i rozbudowa kolejowego terminala kontenerowego na stacji Małaszewicze				
Beneficjent		PKP Cargo S.A.				
Wartość projektu	Wydatki kwalifikowane	Wartość dofinansowania	Wkład własny (w tym budżet państwa/ rezerwa celowa)	Poziom dofinansowania	Data rozpoczęcia	Data zakończenia
23 352 020,00	19 141 000,00	4 535 200,00	14 605 800,00	23,69	03.2007	06.2008
Przyczyna objęcia monitoringiem: napięty harmonogram realizacji. W ramach projektu nie podpisano umowy o dofinansowanie.						
Lp.	Nazwa kontraktu	Data rozpoczęcia robót	Data zakończenia robót	Wartość kontraktu (PLN - wydatki kwalifikowane)	% wartości wyd. kwal. w projekcie	Uwagi
Brak Umowy o dofinansowanie – w ramach projektu nie ogłoszono jeszcze przetargów.						
Wartość poniesionych wydatków kwal. w ramach kontraktów (PLN)	% wartości wydatków kwalifikowanych w projekcie	Wartość wniosków o płatność	% wartości wyd. kwal. w projekcie	Prognoza wydatków do końca 2007 r.	Prognoza wydatków w 2008 r.	Wartość płatności z rachunku programowego – refundacja wniosków o płatność (EFRR)
0	0	0	0	0	0	0
<p>W dniu 5 czerwca br. została wydana decyzja Ministra Transportu przyznająca dofinansowanie EFRR 4 535 200,00 PLN.</p> <p>W dniu 17 lipca 2007 beneficjent poinformował o braku możliwości realizacji projektu z uwagi na wzrost wartości inwestycji wynikającą z oszacowania zawartego w Programie funkcjonalno – użytkowym. W związku z powyższym zwrócił się z prośbą zwiększenie dofinansowania dla przedmiotowego projektu. W dniu 27 sierpnia IZP poinformowała, iż Minister Transportu zaakceptował zwiększenie dofinansowania dla w/w projektu do ok. 9000 000 PLN.</p>						

Nr projektu		SPOT/2.1.2/13/04				
Nazwa projektu		Przebudowa drogi krajowej S22 na odcinku Elbląg-Grzechotki				
Beneficjent		GDDKiA				
Wartość projektu	Wydatki kwalifikowane	Wartość dofinansowania	Wkład własny	Poziom dofinansowania	Data rozpoczęcia	Data zakończenia
485 368 160	449 412 733	337 059 549,75	112 353 183,25	75 %	Czerwiec 2006	Maj 2008
Przyczyna objęcia monitoringiem: Problemy związane z brakiem decyzji KE, a także napiętym harmonogramem realizacji.						
Lp.	Nazwa kontraktu	Data rozpoczęcia robót	Data zakończenia robót	Wartość kontraktu (PLN - wydatki kwalifikowane)	% wartości wyd. kwal. w projekcie	Uwagi
1.	Odcinek Nr I Maciejewo-Grzechotki	6.12.2006	5.01.2008	141 396 234,43	31 %	
2.	Odcinek Nr II Chruściel-Maciejewo	8.09.2006	7.10.2007	65 744 025,06	15 %	
3.	Odcinek Nr III Elbląg-Chruściel	1.06.2006	31.05.2008	176 800 176,81	39 %	
4.	Nadzór	21.03.2006	31.05.2008	18 735 912,10	4 %	
Wartość poniesionych wydatków kwal. w ramach kontraktów (PLN)	% wartości wydatków kwalifikowanych w projekcie	Wartość wniosków o płatność	% wartości wyd. kwal. w projekcie	Prognoza wydatków do końca 2007 r.	Prognoza wydatków w 2008 r.	Wartość płatności z rachunku programowego – refundacja wniosków o płatność (EFRR)
95 363 045,45	21,22 %	0,00	0 %	140 828 113,66	166 408 031,54	0,00
Inne informacje: W dniu 27 lipca br. odbyło się spotkanie w Brukseli, na którym strona polska zobowiązała się do końca sierpnia br. przesłać propozycję dodatkowych kompensacji przyrodniczych dla Obszaru Specjalnej Ochrony Ptaków „Ostoja Warmińska”. Propozycja została przekazana do Komisji Europejskiej przez Ministerstwo Środowiska w dniu 31 sierpnia br.. Od pozytywnej oceny przez KE ww. propozycji uzależniona jest dalsza realizacja projektu w ramach SPOT.						

Nr projektu		SPOT/2.1.3/152/05				
Nazwa projektu		Przebudowa drogi krajowej nr 7 do parametrów drogi ekspresowej na odcinku Biało-brzezi-Jedlińsk				
Beneficjent		GDDKiA				
Wartość projektu	Wydatki kwalifikowane	Wartość dofinansowania	Wkład własny	Poziom dofinansowania	Data rozpoczęcia	Data zakończenia
493 720 394,17	447 134 450,26	330 879 493,19	116 254 957,07	74 %	5.08.2006	5.03.2008
Przyczyna objęcia monitoringiem: Napięty harmonogram realizacji.						
Lp.	Nazwa kontraktu	Data rozpoczęcia robót	Data zakończenia robót	Wartość kontraktu (PLN - wydatki kwalifikowane)	% wartości wyd. kwal. w projekcie	Uwagi
1.	Roboty	5.08.2006	5.03.2008	404 062 724,56	90 %	
2.	Nadzór	10.07.2006	10.05.2008	6 766 747,78	1,5 %	
Wartość poniesionych wydatków kwal. w ramach kontraktów (PLN)	% wartości wydatków kwalifikowanych w projekcie	Wartość wniosków o płatność	% wartości wyd. kwal. w projekcie	Prognoza wydatków do końca 2007 r.	Prognoza wydatków w 2008 r.	Wartość płatności z rachunku programowego – refundacja wniosków o płatność (EFRR)
163 228 435,69	36,5 %	0,00	0 %	202 287 652,95	65 780 895,19	0,00
W dniu 7 czerwca br. Komisja Europejska wydała decyzję ustalającą poziom dofinansowania dla projektu. Obecnie trwają prace nad podpisaniem umowy o dofinansowanie. Beneficjent nie sygnalizuje w informacji miesięcznej zagrożenia terminowej realizacji projektu.						
Nr projektu		SPOT/2.1.3/150/05				
Nazwa projektu		Przebudowa drogi krajowej nr 7 do parametrów drogi ekspresowej na odcinku obwodnicy Grójca				
Beneficjent		GDDKiA				
Wartość projektu	Wydatki kwalifikowane	Wartość dofinansowania	Wkład własny	Poziom dofinansowania	Data rozpoczęcia	Data zakończenia
206 778 835,06	187 389 574,63	140 542 180,97	46 847 393,66	75 %	6.11.2006	6.06.2008
Przyczyna objęcia monitoringiem: Napięty harmonogram realizacji.						
Lp.	Nazwa kontraktu	Data rozpoczęcia robót	Data zakończenia robót	Wartość kontraktu (PLN - wydatki kwalifikowane)	% wartości wyd. kwal. w projekcie	Uwagi
1.	Roboty	6.11.2006	6.06.2008	184 133 090,24	98 %	
2.	Nadzór	10.10.2006	10.09.2008	3 256 484,39	2 %	
Wartość poniesionych wydatków kwal. w ramach kontraktów (PLN)	% wartości wydatków kwalifikowanych w projekcie	Wartość wniosków o płatność	% wartości wyd. kwal. w projekcie	Prognoza wydatków do końca 2007 r.	Prognoza wydatków w 2008 r.	Wartość płatności z rachunku programowego – refundacja wniosków o płatność (EFRR)
50 489 964,95	26,94 %	0,00	0 %	86 578 576,69	53 045 842,60	0,00
Beneficjent nie sygnalizuje w informacji miesięcznej zagrożenia terminowej realizacji projektu. Pierwszy wniosek o płatność planuje się złożyć we wrześniu br. na kwotę ok. 26 mln (EFRR)						

Nr projektu		SPOT/2.2/60/04				
Nazwa projektu		Przebudowa i wzmocnienie nawierzchni odcinka DK-81 w Żorach				
Beneficjent		Miasto Żory				
Wartość projektu	Wydatki kwalifikowane	Wartość dofinansowania	Wkład własny	Poziom dofinansowania	Data rozpoczęcia (zgodnie z UD)	Data zakończenia (zgodnie z UD)
40 743 147 (64 152 206 – w propozycji aneksu)	38 895 032	29 171 274	9 723 758	75 %	3.2004	12.2006 (05.2008 w propozycji aneksu)
<p>Przyczyna objęcia monitoringiem: Napięty harmonogram realizacji. Brak rozstrzygniętego przetargu na budowę ekranów akustycznych.</p> <p>Beneficjent 26 lipca 2007 r. wybrał w przetargu nieograniczonym wykonawcę robót budowlanych, następnie na początku sierpnia br. wpłynęły protesty od wykonawców, z których jeden został częściowo uwzględniony. W dniu 21 sierpnia br. dokonano powtórnej oceny ofert, następnie dnia 23 sierpnia br. beneficjent przesłał do Ministerstwa Transportu informację o wyniku postępowania. W chwili obecnej Ministerstwo Transportu prowadzi kontrolę ex-ante umowy z wykonawcą.</p>						
Lp.	Nazwa kontraktu	Data podpisania umowy	Planowana wartość zamówienia	Wartość kontraktu (PLN - wydatki kwalifikowane)	% wartości wyd. kwal. w projekcie	Uwagi
1.	Roboty budowlane	29.12.2006	36 853 552,00	50 631 746,91	130 %	
2.	Nadzór	07.03.2006	1 229 508,10	744 200,00	1,91 %	
3.	Budowa ekranów akustycznych w ramach zadania „Przebudowa i wzmocnienie nawierzchni odcinka DK-81 w Żorach”	-	11 497 065,00	-	28,22 %	
Wartość poniesionych wydatków kwal. w ramach kontraktów (PLN)	% wartości wydatków kwalifikowanych w projekcie	Wartość wniosków o płatność	% wartości wyd. kwal. w projekcie	Prognoza wydatków do końca 2007 r.	Prognoza wydatków w 2008 r.	Wartość płatności z rachunku programowego – refundacja wniosków o płatność (EFRR)
1 903 502,45	4,89 %	801 553,94	2 %	34 219 592,62	2 771 936,93	0,00
Beneficjent uzyskał wstępną decyzję Ministra Transportu o zwiększeniu dofinansowania dla projektu, dzięki czemu sfinansowana będzie budowa ekranów akustycznych.						

Nr projektu		SPOT/2.2/64/04				
Nazwa projektu		"Przebudowa ulicy Autostrada Poznańska, Etap I i II - budowa nowych mostów przez rzekę Odrę i Regalicę"				
Beneficjent		Miasto Szczecin				
Wartość projektu	Wydatki kwalifikowane	Wartość dofinansowania	Wkład własny	Poziom dofinansowania	Data rozpoczęcia (zgodnie z UD)	Data zakończenia (zgodnie z UD)
79 976 545	59 018 599	44 263 946	14 754 653	75 %	04.2005	06.2008
Przyczyna objęcia monitoringiem: Napięty harmonogram realizacji. Konflikt z poprzednim Inżynierem Kontraktu.						
Lp.	Nazwa kontraktu	Data podpisania umowy	Planowana wartość zamówienia	Wartość kontraktu (PLN - wydatki kwalifikowane)	% wartości wyd. kwal. w projekcie	Uwagi
1.	Roboty budowlane	28.04.2006	68 581 188,25	57 686 325,00	98 %	
2.	Nadzór	28.11.2005	-	1 112 274,00	1,9 %	Umowa została wypowiedziana w marcu 2007
3.	Nadzór (Negocjacje bez ogłoszenia)	31.03.2007	-	1 111 664,00	1,9 %	
Wartość poniesionych wydatków kwal. w ramach kontraktów (PLN)	% wartości wydatków kwalifikowanych w projekcie	Wartość wniosków o płatność	% wartości wyd. kwal. w projekcie	Prognoza wydatków do końca 2007 r.	Prognoza wydatków w 2008 r.	Wartość płatności z rachunku programowego – refundacja wniosków o płatność (EFRR)
35 771 976,36	60,61 %	23 560 049,00	39,9 %	20 257 060,48	2 989 562,16	0,00
Inżynier w swoim raporcie za lipiec 2007 stwierdza, że na obecnym etapie roboty wykonywane są z nieznacznymi opóźnieniami w odniesieniu do niektórych grup robót. Opóźnienia te będą przez Wykonawcę zniwelowane poprzez reorganizację prac budowlanych.						