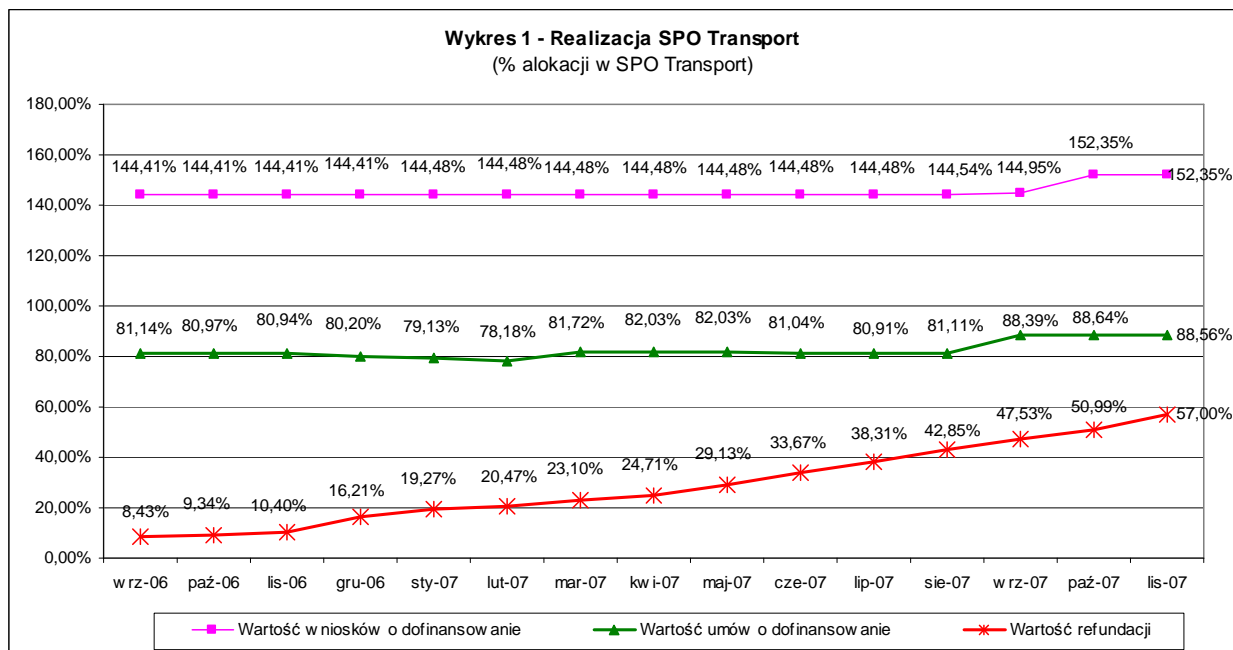


- **21 grudnia 2007 r.**

Institucja Zarządzająca SPO Transport

Informacja o realizacji Sektorowego Programu Operacyjnego Transport na dzień 30 listopada 2007 r.

Podsumowanie



* Wartość alokacji obliczona na podstawie kursu euro z dn. 27.09.2007 r. (1 EUR = 3,6381 PLN)

W listopadzie 2007 r. wartość podpisanych umów oraz decyzji o dofinansowaniu projektów osiągnęła poziom 3 833 mln zł, co odpowiada 88,56% dostępnej na lata 2004 – 2006 alokacji w ramach SPO Transport.

Od początku realizacji programu beneficjenci ponieśli łącznie 4 674 mln zł wydatków kwalifikowanych¹, co stanowi 69,61 % całkowitych wydatków kwalifikowanych w ramach programu. Do końca br. beneficjenci planują poniesienie wydatków w wysokości 675 mln zł, co będzie odpowiadać 10,06% wartości całkowitych wydatków kwalifikowanych (łącznie 79,67 %).

Do końca listopada br. zakończono rzeczowo 49 projektów, z czego 28 zostało rozliczonych finansowo. Do końca 2007 roku planowane jest zakończenie rzeczowe kolejnych 19 projektów.

Łącznie od początku roku wartość refundacji na rzecz beneficjentów osiągnęła poziom 2 467 mln zł, co stanowi 57% wartości alokacji w ramach Sektorowego Programu Operacyjnego Transport na lata 2004 – 2006.

¹ Wartość ta uwzględnia również projekty oczekujące na podpisanie Umowy o dofinansowanie

1. Wykorzystanie alokacji SPO Transport na lata 2004 - 2006

1.1. Liczba i wartość złożonych wniosków o dofinansowanie oraz podpisanych umów o dofinansowanie.

Tabela 1 - Wykorzystanie alokacji w ramach SPO Transport 2004 - 2006

Priorytet/Działanie	Wartość alokacji*	Liczba złożonych wniosków	Wartość złożonych wniosków	% alokacji	Liczba umów/decyzji	Wartość umów/decyzji	% alokacji
PRIORYTET I ZRÓWNOWAŻONY GAŁĘZIOWO ROZWÓJ TRANSPORTU	1 761 450 120,15	41	2 385 637 117,22	135,44%	23	1 416 074 876,94	80,39%
Działanie 1.1 Modernizacja linii kolejowych w relacjach między aglomeracjami miejskimi i w aglomeracjach	1 310 613 938,46	20	1 726 955 513,40	131,77%	13	945 817 100,71	72,17%
Działanie 1.2 Poprawa infrastruktury dostępu do portów morskich	421 913 286,69	11	596 528 985,39	141,39%	9	458 974 201,23	108,78%
Działanie 1.3 Rozwój systemów intermodalnych	28 922 895,00	10	62 152 618,43	214,89%	1	11 283 575,00	39,01%
PRIORYTET 2 BEZPIECZNIEJSZA INFRASTRUKTURA DROGOWA	2 534 738 834,42	85	4 166 924 947,68	164,39%	61	2 387 801 757,42	94,20%
Działanie 2.1 Budowa i przebudowa dróg krajowych	1 257 007 137,91	12	1 620 377 151,28	128,91%	9	1 103 546 995,23	87,79%
Działanie 2.2 Usprawnienie przejazdu drogami krajowymi przez miasta na prawach powiatu	1 177 183 220,49	57	2 390 294 733,40	203,05%	39	1 189 474 506,34	101,04%
Działanie 2.3 Wdrażanie i monitoring środków poprawy bezpieczeństwa ruchu drogowego	100 548 476,01	16	156 253 063,00	155,40%	13	94 780 255,85	94,26%
PRIORYTET 3 POMOC TECHNICZNA	32 342 176,58	33	42 070 710,81	130,08%	27	29 633 214,68	91,62%
Działanie 3.1 Wsparcie efektywnego zarządzania SPOT	25 045 485,72	29	34 259 734,56	136,79%	25	25 030 107,08	99,94%
Działanie 3.2 Informacja i promocja SPOT	7 296 690,86	4	7 810 976,25	107,05%	2	4 603 107,60	63,08%
Ogółem	4 328 531 131,14	159	6 594 632 775,71	152,35%	111	3 833 509 849,04	88,56%

* Wartość alokacji w zł, obliczona na podstawie kursu euro z dn.30.11.2007 r. (1 EUR = 3,6381 PLN)

Według stanu na koniec listopada 2007 r. w ramach SPO Transport zawarto 89 umów o dofinansowanie projektu oraz wydano 22 decyzje o przyznaniu dofinansowania dla realizacji projektu w ramach programu. Wartość podpisanych umów oraz decyzji o dofinansowaniu projektów wyniosła w sumie 3 833 mln zł, co odpowiada 88,56 % dostępnej na lata 2004 – 2006 alokacji.

1.2. Przyrost liczby i wartości złożonych wniosków o dofinansowanie oraz podpisanych umów i aneksów w bieżącym miesiącu

W listopadzie 2007 r. nie wpłynął żaden wniosek o dofinansowanie, nie podpisano też żadnej umowy o dofinansowanie.

1.3. Wykorzystanie alokacji w ramach poszczególnych priorytetów

Z uwagi na fakt, iż nie ma możliwości przesunięć środków pomiędzy priorytetami, analiza wykorzystania dostępnych środków obejmuje poszczególne priorytety.

1.3.1. Priorytet I

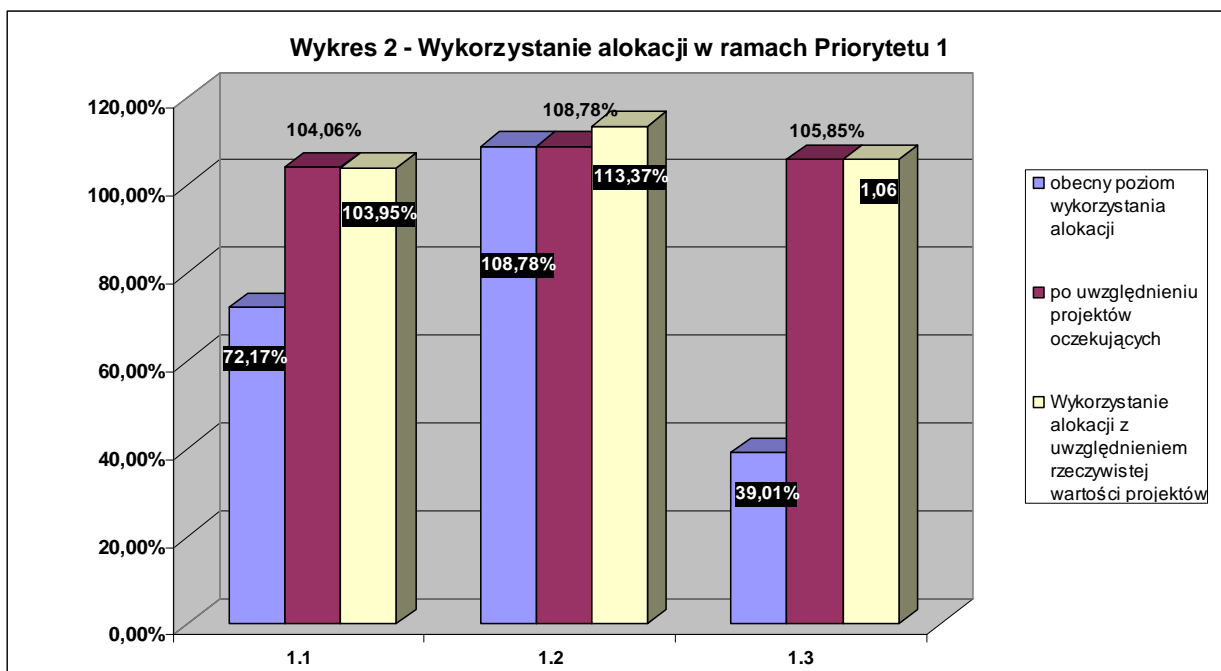


Tabela 2 - Wykorzystanie alokacji w ramach Priorytetu 1

Działanie	Wartość alokacji		Wartość umów/ decyzji		Wykorzystanie alokacji z uwzględnieniem projektów oczekujących na zawarcie umowy		Wykorzystanie alokacji z uwzględnieniem rzeczywistej wartości projektów	
	zł	zł	% alokacji	zł	% alokacji	zł	% alokacji	
1.1	1 310 613 938,46	945 817 100,71	72,17%	1 363 770 979,48	104,06%	1 362 439 346,23	103,95%	
1.2	421 913 286,69	458 974 201,23	108,78%	458 974 201,23	108,78%	478 313 821,54	113,37%	
1.3	28 922 895,00	11 283 575,00	39,01%	30 615 575,00	105,85%	30 615 575,00	105,85%	
PRIORYTET 1	1 761 450 120,15	1 416 074 876,94	80,39%	1 853 360 755,71	105,22%	1 871 368 742,77	106,24%	

Wartość umów o dofinansowanie podpisanych w ramach Priorytetu 1 osiągnęła wg stanu na koniec listopada 2007 r. ponad 1 761 mln zł tj. stanowiła 80,39% dostępnej w ramach tego priorytetu alokacji. W ramach poszczególnych działań istnieje jednakże duże zróżnicowanie. W przypadku Działania 1.2 poziom przyznanej alokacji został przekroczony (108,78%). Natomiast w przypadku Działania 1.3, gdzie podpisano tylko jedną umowę o dofinansowanie poziom wykorzystania alokacji wynosi zaledwie 39,01%.

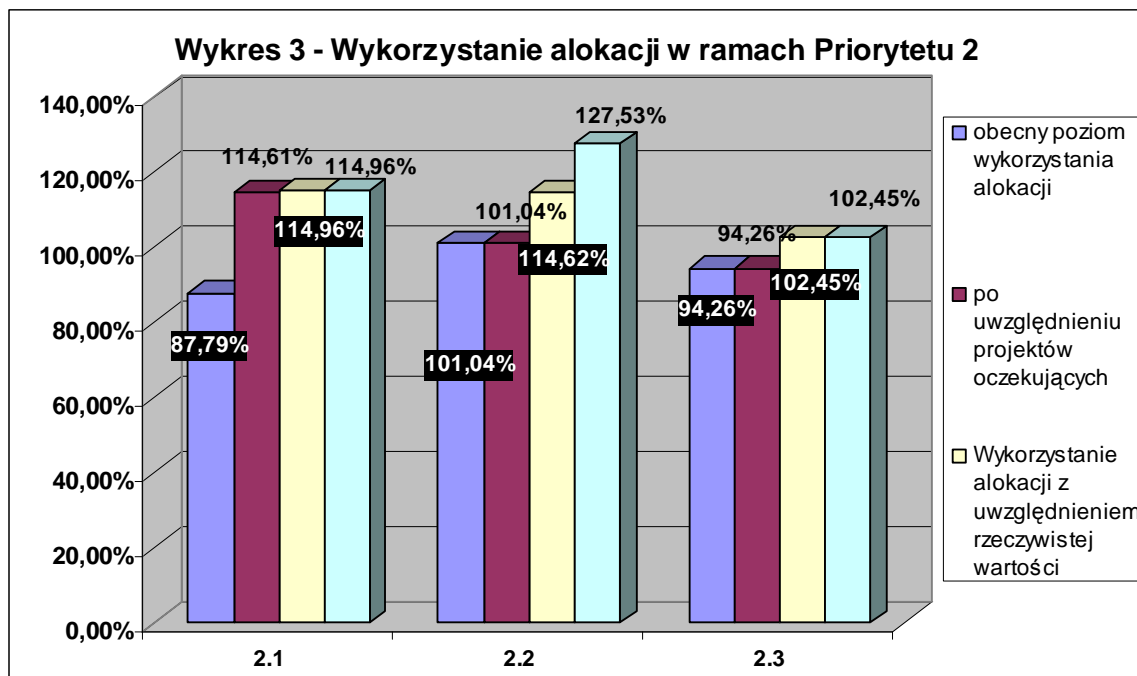
Tabela 3 - Projekty oczekujące na zawarcie umowy o dofinansowanie w Priorytecie 1

Lp.	Nr projektu	Nazwa projektu	Beneficjent	Działanie	Wartość wydatków kwalifikowanych	Wartość dofinansowania	Poziom dofinans.
1	SPOT/1.1/160/05	"Modernizacja lini kol. Nr 8. Etap I: odc. W-wa Zach. - W-wa Okęcie i budowa łącznicy W-wa Służewiec-Lotnisko Okęcie. Faza 2: roboty na odc. W-wa Zach. - W-wa Okęcie"	PKP PLK	1.1	138 162 000,00	97 321 312,80	70,44%
2	SPOT/1.3/179/07	"Modernizacja terminala przeładunkowego w stacji Sławków południowy LHS etap I"	PKP Linia Hutnicza Szerokotorowa Sp. z o.o.	1.3	39 725 449,00	5 800 000,00	14,60%
3	SPOT/1.3/180/07	"Budowa Międzynarodowego Centrum Logistycznego Euroterminal w Sławkowie - zadanie 2"	Centrala Zaopatrzenia Hutnictwa	1.3	31 525 851,20	5 000 000,00	15,86%
4	SPOT/1.1/182/07*	Dokończenie budowy I linii Metra warszawskiego*	UM Warszawa	1.1	641 265 131,94	320 632 565,97	50,00%
5	SPOT/1.3/170/05	"Modernizacja i rozbudowa kolejowego terminala konterowego na stacji Małaszewicze"	PKP Cargo SA	1.3	36 306 382,98	8 532 000,00	23,50%
Ogółem					886 984 815,12	437 285 878,77	

* Umowa została podpisana w dniu 6 grudnia 2007 r.

Wartość dofinansowania znacznie się podwyższy po uwzględnieniu projektów oczekujących na podpisanie umowy o dofinansowanie. Obecnie w ramach Priorytetu 1 na podpisanie umowy oczekuje 5 projektów o łącznej wartości dofinansowania ponad 441 mln zł (patrz Tabela 3). Po ich uwzględnieniu alokacja w ramach wszystkich działań zostanie w pełni wykorzystana.

1.3.2. Priorytet 2



Wartość umów o dofinansowanie w ramach Priorytetu 2 osiągnęła wg stanu na koniec listopada 2007 r. ponad 2 387 mln zł (tj. stanowiła 94,20% dostępnej w ramach tego priorytetu alokacji). Przekroczenie dostępnej alokacji wystąpiło w Działaniu 2.2 (101,04%). W Działaniu 2.3 wykorzystanie alokacji wynosi 94,26%, natomiast w Działaniu 2.1 jest niższe i wynosi 87,79%, z uwagi na projekt nr SPOT/2.1/13/05 – *Przebudowa drogi krajowej nr S22 Elbląg – Grzechotki*, który oczekuje na wydanie przez Komisję Europejską decyzji potwierdzającej poziom dofinansowania (wg informacji uzyskanych z KE powinno to nastąpić na początku grudnia br.). Po podpisaniu umowy o dofinansowanie dla tego projektu alokacja w ramach działania zostanie w pełni wykorzystana.

Tabela 3 - Wykorzystanie alokacji w ramach Priorytetu 2

Działanie	Wartość alokacji	Wartość umów/ decyzji		Wykorzystanie alokacji z uwzględnieniem projektów oczekujących na zawarcie umowy		Wykorzystanie alokacji z uwzględnieniem rzeczywistej wartości projektów		Wykorzystanie alokacji z uwzględnieniem projektów rezerwowych	
	zł	zł	% alokacji	zł	% alokacji	zł	% alokacji	zł	% alokacji
2.1	1 257 007 137,91	1 103 546 995,23	87,79%	1 440 606 542,23	114,61%	1 445 106 542,23	114,96%	1 445 106 542,23	114,96%
2.2	1 177 183 220,49	1 189 474 506,34	101,04%	1 189 474 506,34	101,04%	1 349 313 315,62	114,62%	1 501 269 683,91	127,53%
2.3	100 548 476,01	94 780 255,85	94,26%	94 780 255,85	94,26%	103 008 282,32	102,45%	103 008 282,32	102,45%
PRIOR. 2	2 534 738 834,42	2 387 801 757,42	94,20%	2 724 861 304,42	107,50%	2 897 428 140,17	114,31%	3 049 384 508,46	120,30%

Tabela 4 - Projekty oczekujące na zawarcie umowy o dofinansowanie w Priorytecie 2

Lp.	Nr projektu	Nazwa projektu	Beneficjent	Działanie	Wartość wydatków kwalifikowanych	Wartość dofinansowania	Poziom dofinans.
1	SPOT/2.1/13/05	Przebudowa DK nr S22 na odc. Elbląg-Grzechotki	GDDKiA	2.1	449 412 733,00	337 059 547,00	75,00%

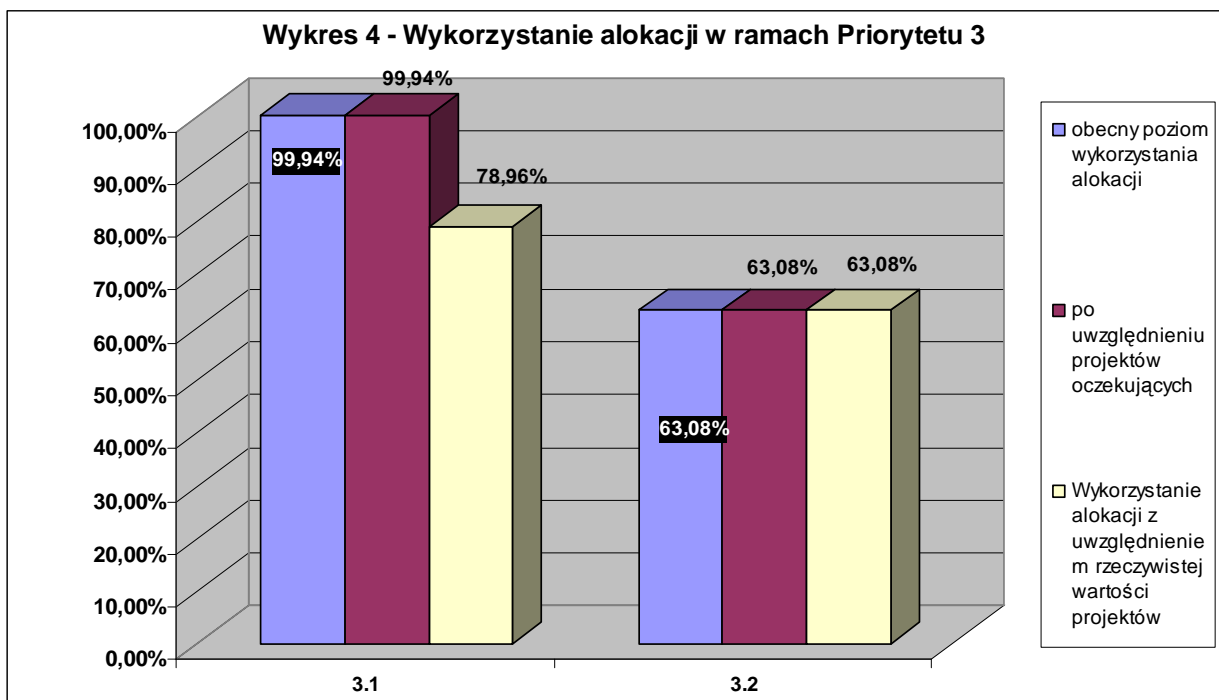
W przypadku wystąpienia w ramach programu ewentualnych dodatkowych środków (np. w wyniku cofnięcia dofinansowania dla projektów zagrożonych) zostaną one przeznaczone na projekty znajdujące się na liście rezerwowej lub na zwiększenie dofinansowania dla projektów realizowanych.

Tabela 5 - Projekty rezerwowe w Priorytecie 2

Lp.	Nr projektu	Nazwa projektu	Beneficjent	Działanie	Wartość wydatków kwalifikowanych	Wartość dofinansowania	Poziom dofinans.
1	-	Przebudowa skrzyżowania Al. Kazimierza Wielkiego - ul. Płocka - Al. Ks. J. Popiełuszki	Miasto Wrocławek	2.2	2 250 000,00	1 687 500,00	75,00%
2	SPOT/2.2/122/05	"Przebudowa pl. Grunwaldzkiego we Wrocławiu w ciągu drogi krajowej nr 8"	Miasto Wrocław	2.2	31 328 225,00	23 496 167,00	75,00%
3	SPOT/2.2/124/05	"Poprawa ochrony akustycznej mieszkańców Częstochowy wzdłuż drogi krajowej nr 1"	Miasto Częstochowa	2.2	13 137 619,59	9 853 214,68	75,00%
4	SPOT/2.2/130/05*	"Modernizacja Alej Jerozolimskich odcinek od wiaduktu nad torami PKP do ul. Łopuszańskiej"	Miasto Stołeczne Warszawa	2.2	72 076 251,74	54 057 188,79	75,00%
5	SPOT/2.2/132/05	"Przebudowa ulicy Autostrada Poznańska, etap III - obiekty inżynierskie"	Miasto Szczecin	2.2	9 368 544,01	7 026 408,00	75,00%
6	SPOT/2.2/133/05	"Dokończenie przebudowy drogi krajowej nr 3 w Świnoujściu"	Miasto Świnoujście	2.2	9 145 979,49	6 768 024,82	74,00%
7	SPOT/2.2/136/05	"Przebudowa odcinka drogi krajowej DK 52 (ul. Wyzwolenia /ul. Niepodległości) w Bielsku - Białej"	Miasto Bielsko-Biała	2.2	63 374 640,00	47 530 980,00	75,00%
8	SPOT/2.2/31/04	"Modernizacja drogi krajowej nr 73 w Tarnowie - budowa ronda"	Miasto Tarnów	2.2	2 049 180,00	1 536 885,00	75,00%
Ogółem					202 730 439,83	151 956 368,29	

*Umowa o dofinansowanie została podpisana w dniu 6 grudnia 2007 r.

1.3.3. Priorytet 3



Wartość dofinansowania przyznanego projektom realizowanym w ramach Priorytetu 3 wyniosła wg stanu na koniec listopada 2007 r. prawie 30 mln zł (tj. stanowiła 91,62% dostępnej w ramach tego priorytetu alokacji na lata 2004 – 2006). W Działaniu 3.1 wartość dofinansowania wynosi 99,04%, natomiast w działaniu 3.2 jest znacznie niższa (63,08%). Po uwzględnieniu rzeczywistej wartości realizowanych projektów poziom wykorzystania alokacji zmniejszy się (odpowiednio do 78,96 %, a w działaniu 3.2 do 63,08%). Wykorzystanie alokacji w ramach Priorytetu 3 stanowić będzie 75,28 % dostępnej alokacji. Należy zaznaczyć, iż obecnie IZ SPOT przygotowuje dwa projekty pomocy technicznej o wartości dofinansowania z EFRR w wysokości ok. 3,82 mln zł. IPZ planuje ogłosić dodatkowy nabór wniosków na pozostałą kwotę (ok. 4,14 mln zł).

Tabela 6 - Wykorzystanie alokacji w ramach Priorytetu 3

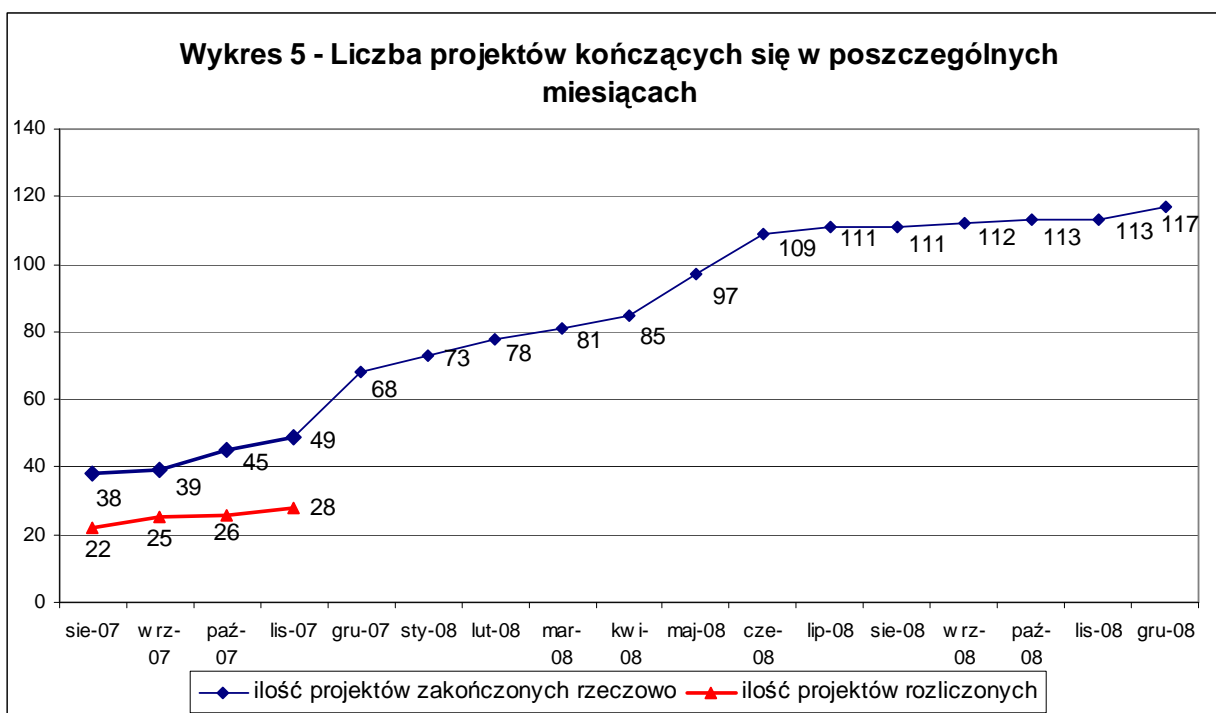
Działanie	Wartość alokacji	Wartość umów/ decyzji		Wykorzystanie alokacji z uwzględnieniem projektów oczekujących na zawarcie umowy		Wykorzystanie alokacji z uwzględnieniem rzeczywistej wartości projektów	
	zł	zł	% alokacji	zł	% alokacji	zł	% alokacji
3.1	25 045 485,72	25 030 107,08	99,94%	25 030 107,08	99,94%	19 777 070,86	78,96%
3.2	7 296 690,86	4 603 107,60	63,08%	4 603 107,60	63,08%	4 603 107,60	63,08%
PRIORYTET 3	32 342 176,58	29 633 214,68	91,62%	29 633 214,68	91,62%	24 380 178,46	75,38%

2. Przepływy finansowe w SPO Transport

2.1. Postęp rzeczowy w realizacji Programu

Dotychczas w ramach SPO Transport rzeczowo zakończonych zostało 49 projektów o łącznej wartości dofinansowania ponad 564 mln zł, tj. 13 % wartości alokacji w ramach Programu. Z tego 28 projektów zostało również rozliczonych finansowo. Obecnie w ramach Programu realizowane są 68 projekty, z których 6 oczekuje obecnie na podpisanie umowy o dofinansowanie.

W grudniu 2007 r. planowane jest zakończenie rzeczowe 19 projektów. Oznacza to, iż zakończenie rzeczowe pozostałych 49 projektów (oraz ewentualnych dodatkowych projektów) nastąpi dopiero w 2008 r.



2.2. Postęp finansowy w ramach realizowanych projektów

Tabela 7 - Postęp finansowy w ramach projektów na podstawie harmonogramów beneficjentów

Działanie	Całkowite wydatki kwalifikowane	Wydatki poniesione przez beneficjentów		Realizacja prognoz z poprzedniego miesiąca (%)	Prognoza wydatków do końca 2007 r.		Prognoza wydatków w 2008 r.
		zł	%		zł	%	
Priorytet 1	2 973 845 951,50	1 863 536 026,39	62,66%	66,15%	454 193 077,01	15,27%	656 116 848,10
1.1	2 308 270 642,29	1 408 810 017,67	61,03%	57,15%	425 708 210,49	18,44%	473 752 414,13
1.2	614 644 133,19	438 193 703,95	71,29%	82,90%	23 184 765,27	3,77%	153 265 663,97
1.3	50 931 176,02	16 532 304,77	32,46%	101,71%	5 300 101,25	10,41%	29 098 770,00
Priorytet 2	3 723 587 901,11	2 797 827 926,30	75,14%	63,43%	219 451 008,97	5,89%	706 308 965,84
2.1	1 898 633 995,85	1 276 562 638,81	67,24%	57,23%	138 523 792,92	7,30%	483 547 564,12
2.2	1 689 309 474,40	1 411 965 204,31	83,58%	73,23%	70 650 372,33	4,18%	206 693 897,76
2.3	135 644 430,86	109 300 083,18	80,58%	82,57%	10 276 843,72	7,58%	16 067 503,96
Priorytet 3	17 149 386,63	12 800 029,50	74,64%	47,67%	1 741 434,93	10,15%	2 607 922,20
3.1	16 369 967,02	12 130 958,89	74,10%	47,57%	1 653 594,93	10,10%	2 585 413,20
3.2	779 419,61	669 070,61	85,84%	100,00%	87 840,00	11,27%	22 509,00
Ogółem	6 714 583 239,23	4 674 163 982,18	69,61%	64,83%	675 385 520,91	10,06%	1 365 033 736,14

*Prognozy wydatków na koniec 2007 r i 2008 r uwzględniają dwa projekty: SPOT/1.3.1/141/05 oraz SPOT/1.3.1/167/05. Brak prognoz dla projektu SPOT/1.3.2/170/05 Wartość wydatków kwalifikowanych dla projektu wynosi 19 143 942,59 PLN.

** Ministerstwo Transportu nie przedstawiło informacji nt. planowanych wydatków na 2008 r. w projekcie SPOT/3.2/119/05 *Kampania informacyjno - promocyjna SPOT w latach 2005 - 2006*. IPZ planuje podpisanie aneksów przedłużającego realizację projektu przy jednoczesnym uwolnieniu części środków 3.2 przeznaczonych na ten projekt.

*** W tabeli uwzględniono również projekty oczekujące na podpisanie Umowy o dofinansowanie.

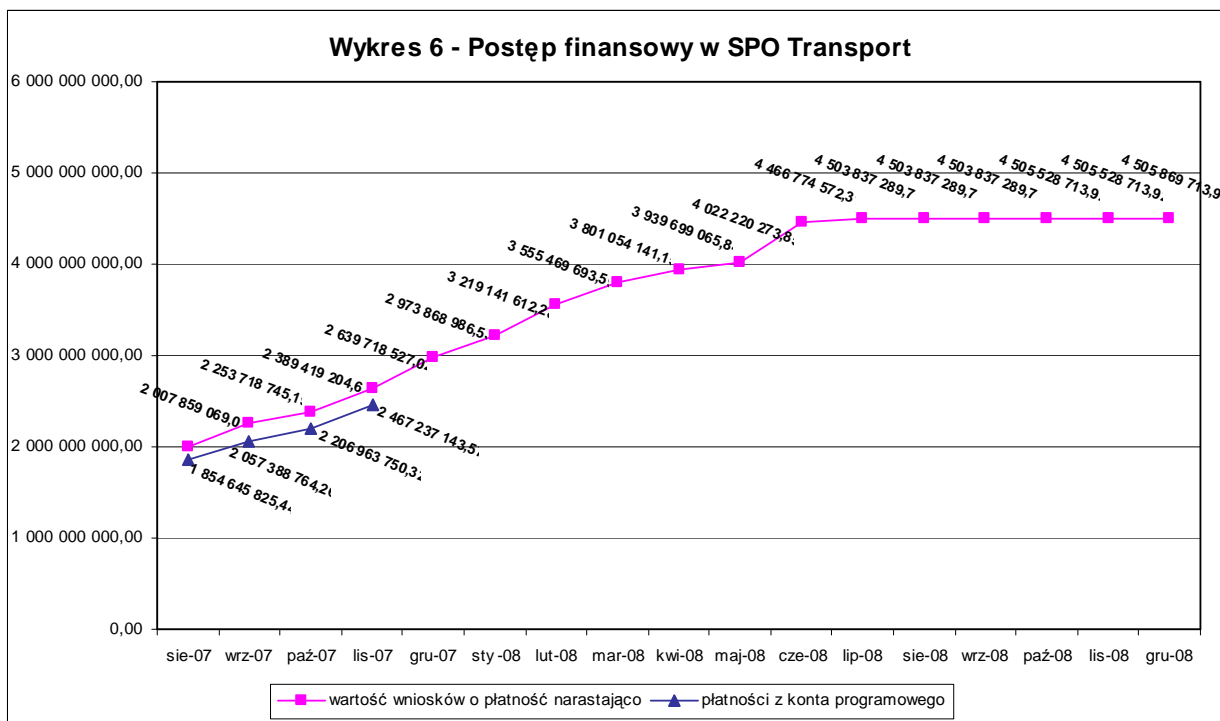
W tabeli 7 przedstawiony został postęp finansowy w ramach działań. Zostały przedstawione dotychczas poniesione wydatki kwalifikowane na rzecz wykonawców oraz prognoza wydatków do końca programu w rozbiu na rok 2007 i rok 2008.

Dotychczas beneficjenci dokonali płatności na rzecz wykonawców w wysokości ponad 4 674 mln zł, tj. 69,61% wartości całkowitych wydatków kwalifikowanych. Do końca roku 2007 beneficjenci planują wydanie narastająco od początku realizacji programu ponad 5 349 mln zł, co będzie stanowić 79,67% wszystkich wydatków kwalifikowanych.

W Działaniu 2.2 oraz 2.3 do końca 2007 r. planowanie jest osiągnięciem ponad 80% wydatków kwalifikowanych (odpowiednio 87,76 oraz 88,15%). Z kolei w Działaniu 1.1, 1.2 oraz 2.1 wydatki osiągną poziom ponad 70% (79,48%, 75,06%, 74,53%). Z uwagi na wielkość projektów w ramach tych działań duża część wydatków przypadnie na rok 2008.

Postęp finansowy w ramach Działania 1.3 jest niezadowolający. Wynika to jednakże z faktu, iż w ramach tego działania podpisana została dopiero 1 umowa, a kolejne 3 oczekują na podpisanie. Projekty w ramach tego działania objęte są ścisłym monitoringiem.

2.3. Przepływy finansowe w ramach Programu



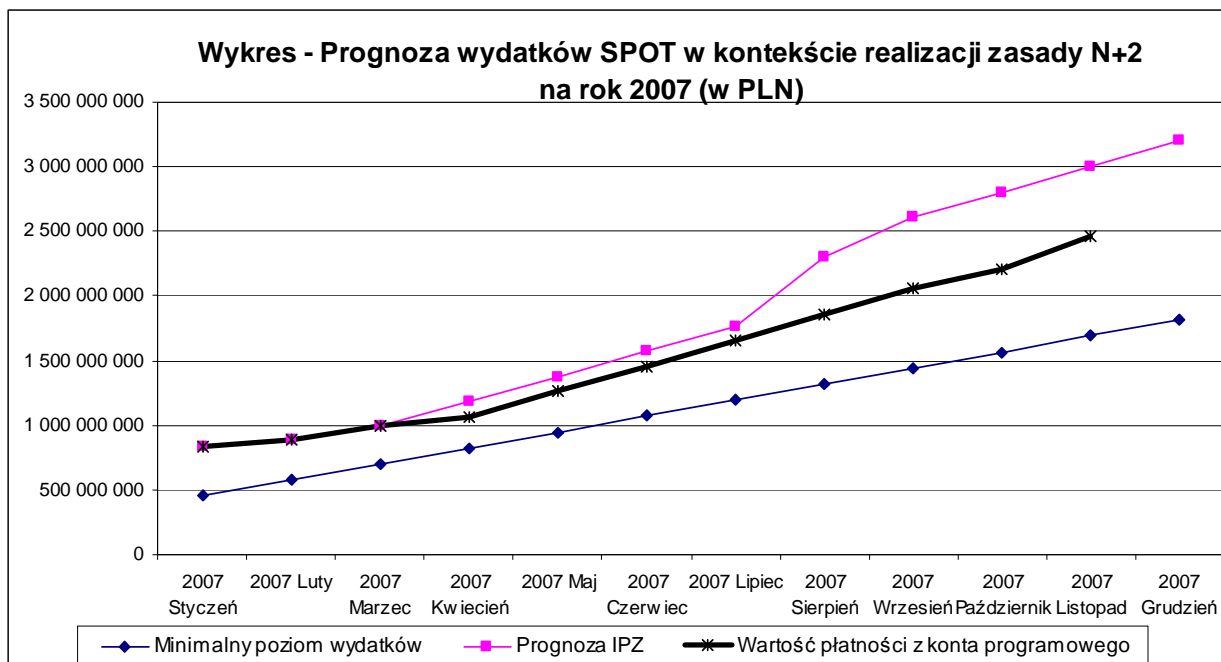
W ramach wszystkich priorytetów obserwuje się pewną dysproporcję pomiędzy wartością złożonych wniosków o płatność a wartością zrefundowanych wniosków. Różnica pomiędzy kwotami wynika z faktu, iż część złożonych wniosków podlega aktualnie weryfikacji przez IPZ.

Tabela 8 - Przepływy finansowe w Programie

Działanie	Alokacja		Wnioski o płatność złożone przez beneficjentów		Wartość zrefundowanych wniosków	
	zł	zł	zł	%	zł	%
Priorytet 1	1 761 450 120,15	910 691 884,25	51,70%	876 585 599,36	49,76%	
1.1	1 310 613 938,46	648 400 121,61	49,47%	637 725 767,95	48,66%	
1.2	421 913 286,69	259 415 516,37	61,49%	238 859 831,41	56,61%	
1.3	28 922 895,00	2 876 246,27	9,94%	0,00	0,00%	
Priorytet 2	2 534 738 834,42	1 719 219 572,61	67,83%	1 583 417 769,27	62,47%	
2.1	1 257 007 137,91	736 852 016,50	58,62%	679 917 098,17	54,09%	
2.2	1 177 183 220,49	917 888 529,90	77,97%	850 789 091,67	72,27%	
2.3	100 548 476,01	64 479 026,21	64,13%	52 711 579,43	52,42%	
Priorytet 3	32 342 176,58	9 807 070,16	30,32%	7 233 774,94	22,37%	
3.1	25 045 485,72	9 450 716,89	37,73%	6 814 474,25	27,21%	
3.2	7 296 690,86	356 353,27	4,88%	419 300,69	5,75%	
Ogółem	4 328 531 131,14	2 639 718 527,02	60,98%	2 467 237 143,57	57,00%	

Niski poziom refundacji obserwowany jest w ramach Działania 1.3 (dotychczas beneficjenci nie złożyli żadnych wniosków o płatność) oraz w ramach priorytetu III – dla działania 3.1 poziom refundacji w stosunku do alokacji wynosi ok. 27,21%, zaś dla działania 3.2 zaledwie 5,75%.

2.4. Analiza prognoz płatności



Zgodnie z przyjętą przez Radę Ministrów w marcu 2007 r. prognozą wydatkowania środków, w ramach SPO Transport w 2007 r. planowanych było wypłacenie beneficjentom refundacji w wysokości 2 499,5 mln zł (narastająco od początku realizacji programu - 3 201,3 mln zł, tj. 72% alokacji 2004-2006).

Od stycznia br. do końca listopada br. z konta programowego SPO Transport wypłacono beneficjentom ok. 1 765,4 mln zł, co stanowi 70,63 % prognozy Rady Ministrów na 2007 r. (łącznie od początku realizacji programu wartość płatności wyniosła 2 467 mln zł). W listopadzie br. prognoza płatności na rok 2007 została zmieniona – obniżono wartość płatności na rzecz beneficjentów na listopad i grudzień br. o 17 % całego wykonania na 2007 r.

Na dzień dzisiejszy poziom płatności w całym 2007 r. zaplanowany jest na poziomie 526,1 mln euro, tj. ok. 2 014,9 mln zł, co stanowi 80,61 % wykonania prognozy RM w wariantcie A i 100,75% w wariantcie B.

Główną przyczyną obniżenia prognoz wydatkowania w ramach SPOT w porównaniu do prognoz z początku 2007 r. było opóźnienie powstałe przy wydawaniu decyzji przez Komisję Europejską dla trzech dużych projektów SPOT (S7 Białobrzegi-Jedlińsk, Metro Warszawskie oraz S22 Elbląg-Grzechotki) oraz przedłużająca się procedura podpisywania umów o dofinansowanie pomiędzy Instytucją Pośredniczącą a beneficjentami.

Biorąc pod uwagę płatności z konta programowego minimalny poziom płatności, zgodnie z zasadą n+2, został przekroczony we wrześniu br.