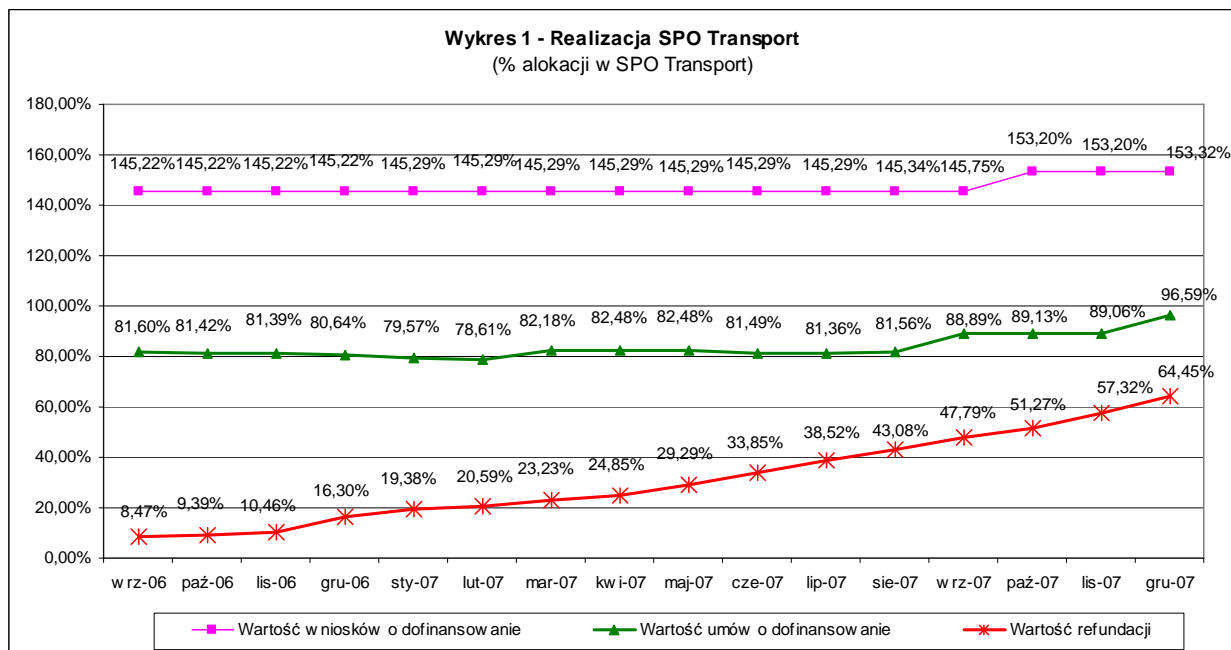


▪ 23 stycznia 2007 r.

Institucja Zarządzająca SPO Transport

Informacja o realizacji Sektorowego Programu Operacyjnego Transport na dzień 31 grudnia 2007 r.

Podsumowanie



* Wartość alokacji obliczona na podstawie kursu euro z dn. 28.12.2007 r. (1 EUR = 3,6015 PLN)

W grudniu 2007 r. wartość podpisanych umów oraz decyzji o dofinansowaniu projektów osiągnęła poziom 4 157,85 mln zł, co odpowiada 96,59% dostępnej na lata 2004 – 2006 alokacji w ramach SPO Transport.

Od początku realizacji programu beneficjenci ponieśli łącznie 5 225 mln zł wydatków kwalifikowanych¹, co stanowi 76,57 % całkowitych wydatków kwalifikowanych w ramach programu. W 2008 r. beneficjenci planują poniesienie wydatków w wysokości 1 598 mln zł, co będzie odpowiadać 23,43% wartości całkowitych wydatków kwalifikowanych.

Do końca grudnia br. zakończono rzeczowo 60 projektów, z czego 30 zostało rozliczonych finansowo. W 2008 roku planowane jest zakończenie rzeczowe kolejnych 59 projektów.

Łącznie od początku roku wartość refundacji na rzecz beneficjentów osiągnęła poziom 2 774 mln zł, co stanowi 64,45 % wartości alokacji w ramach Sektorowego Programu Operacyjnego Transport na lata 2004 – 2006.

¹ Wartość ta uwzględnia również projekty oczekujące na podpisanie Umowy o dofinansowanie

1. Wykorzystanie alokacji SPO Transport na lata 2004 - 2006

1.1. Liczba i wartość złożonych wniosków o dofinansowanie oraz podpisanych umów o dofinansowanie.

Tabela 1 - Wykorzystanie alokacji w ramach SPO Transport 2004 - 2006

Priorytet/Działanie	Wartość alokacji*	Liczba złożonych wniosków	Wartość złożonych wniosków	% alokacji	Liczba umów/decyzji	Wartość umów/decyzji	% alokacji
PRIORYTET I ZRÓWNOWAŻONY GAŁĘZIOWO ROZWÓJ TRANSPORTU	1 750 856 289,74	41	2 385 637 117,22	136,26%	24	1 736 659 573,19	99,19%
Działanie 1.1 Modernizacja linii kolejowych w relacjach między aglomeracjami miejskimi i w aglomeracjach	1 302 529 681,84	20	1 726 955 513,40	132,58%	14	1 266 401 796,97	97,23%
Działanie 1.2 Poprawa infrastruktury dostępu do portów morskich	419 694 682,90	11	596 528 985,39	142,13%	9	458 974 201,22	109,36%
Działanie 1.3 Rozwój systemów intermodalnych	28 631 925,00	10	62 152 618,43	217,07%	1	11 283 575,00	39,41%
PRIORYTET 2 BEZPIECZNIEJSZA INFRASTRUKTURA DROGOWA	2 521 699 162,38	85	4 166 924 947,68	165,24%	62	2 396 838 310,57	95,05%
Działanie 2.1 Budowa i przebudowa dróg krajowych	1 249 446 180,06	12	1 620 377 151,28	129,69%	9	1 103 546 995,23	88,32%
Działanie 2.2 Usprawnienie przejazdu drogami krajowymi przez miasta na prawach powiatu	1 172 254 842,96	57	2 390 294 733,40	203,91%	40	1 198 511 059,49	102,24%
Działanie 2.3 Wdrażanie i monitoring środków poprawy bezpieczeństwa ruchu drogowego	99 998 139,36	16	156 253 063,00	156,26%	13	94 780 255,85	94,78%
PRIORYTET 3 POMOC TECHNICZNA	32 078 427,19	35	47 337 312,06	147,57%	28	24 360 205,62	75,94%
Działanie 3.1 Wsparcie efektywnego zarządzania SPOT	24 851 693,40	30	38 626 335,81	155,43%	25	18 945 298,70	76,23%
Działanie 3.2 Informacja i promocja SPOT	7 226 733,79	5	8 710 976,25	120,54%	3	5 414 906,92	74,93%
Ogółem	4 304 633 879,30	161	6 599 899 376,96	153,32%	114	4 157 858 089,38	96,59%

* Wartość alokacji w zł, obliczona na podstawie kursu euro za dn.. 28.12.2007 r. (1 EUR = 3,6015 PLN)

Według stanu na koniec grudnia 2007 r. w ramach SPO Transport zawarto 92 umowy o dofinansowanie projektu oraz wydano 22 decyzje o przyznaniu dofinansowania dla realizacji projektu w ramach programu. Wartość podpisanych umów oraz decyzji o dofinansowaniu projektów wyniosła w sumie 4 157 mln zł, co odpowiada 96,59 % dostępnej na lata 2004 – 2006 alokacji.

1.2. Przyrost liczby i wartości złożonych wniosków o dofinansowanie oraz podpisanych umów i aneksów w bieżącym miesiącu

W grudniu 2007 r. wpłynęły dwa wnioski o dofinansowanie projektu o łącznej wartości 5,26 mln zł. Podpisano 2 umowy o dofinansowanie oraz 1 decyzję na łączną kwotę ponad 330,5 mln zł.

1.3. Wykorzystanie alokacji w ramach poszczególnych priorytetów

Z uwagi na fakt, iż nie ma możliwości przesunięć środków pomiędzy priorytetami, analiza wykorzystania dostępnych środków obejmuje poszczególne priorytety.

1.3.1. Priorytet I

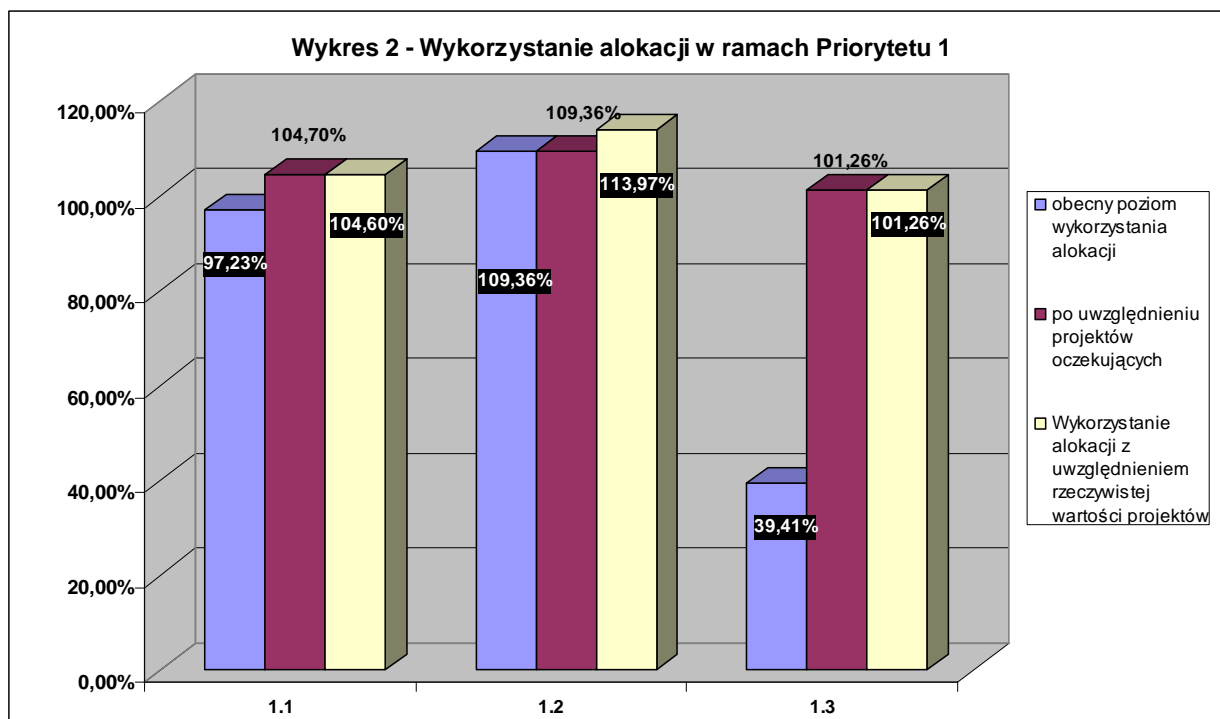


Tabela 2 - Wykorzystanie alokacji w ramach Priorytetu 1

Działanie	Wartość alokacji		Wartość umów/ decyzji		Wykorzystanie alokacji z uwzględnieniem projektów oczekujących na zawarcie umowy		Wykorzystanie alokacji z uwzględnieniem rzeczywistej wartości projektów	
	zł	zł	% alokacji	zł	% alokacji	zł	% alokacji	
1.1	1 302 529 681,84	1 266 401 796,97	97,23%	1 363 723 109,77	104,70%	1 362 391 476,52	104,60%	
1.2	419 694 682,90	458 974 201,22	109,36%	458 974 201,22	109,36%	478 313 821,54	113,97%	
1.3	28 631 925,00	11 283 575,00	39,41%	28 992 060,00	101,26%	28 992 060,00	101,26%	
PRIORYTET 1	1 750 856 289,74	1 736 659 573,19	99,19%	1 851 689 370,99	105,76%	1 869 697 358,06	106,79%	

Wartość umów o dofinansowanie podpisanych w ramach Priorytetu 1 osiągnęła wg stanu na koniec grudnia 2007 r. ponad 1 736 mln zł tj. stanowiła 99,19% dostępnej w ramach tego priorytetu alokacji. W ramach poszczególnych działań istnieje jednakże duże zróżnicowanie. W przypadku Działania 1.2 poziom przyznanej alokacji został przekroczony (109,36%). Natomiast w przypadku Działania 1.3,

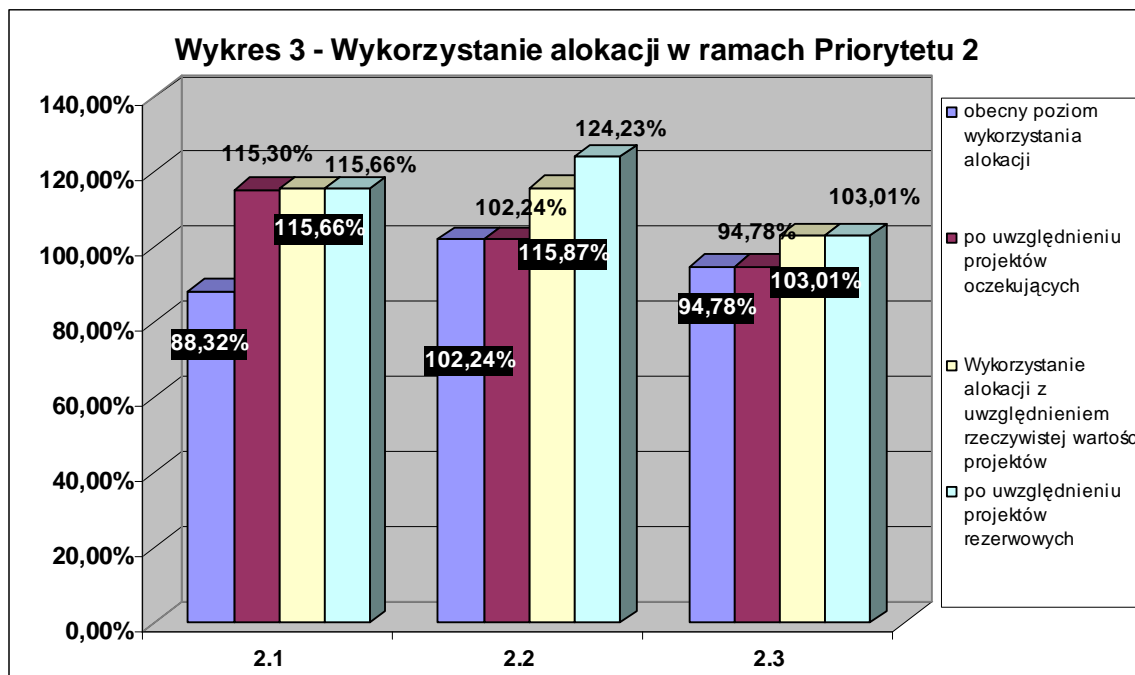
gdzie podpisano tylko jedną umowę o dofinansowanie poziom wykorzystania alokacji wynosi zaledwie 39,41%.

Tabela 3 - Projekty oczekujące na zawarcie umowy o dofinansowanie w Priorytecie 1

Lp.	Nr projektu	Nazwa projektu	Beneficjent	Działanie	Wartość wydatków kwalifikowanych	Wartość dofinansowania	Poziom dofinans.
1	SPOT/1.1/160/05	"Modernizacja lini kol. Nr 8. Etap I: odc. W-wa Zach. - W-wa Okęcie i budowa łącznicy W-wa Służewiec-Lotnisko Okęcie. Faza 2: roboty na odc. W-wa Zach. - W-wa Okęcie"	PKP PLK	1.1	138 162 000,00	97 321 312,80	70,44%
2	SPOT/1.3/179/07	"Modernizacja terminala przeładunkowego w stacji Sławków południowy LHS etap I"	PKP Linia Hutnicza Szerokotorowa Sp. z o.o.	1.3	39 725 449,00	4 176 485,00	10,51%
3	SPOT/1.3/180/07	"Budowa Międzynarodowego Centrum Logistycznego Euroterminal w Sławkowie - zadanie 2"	Centrala Zaopatrzenia Hutnictwa	1.3	31 525 851,20	5 000 000,00	15,86%
4	SPOT/1.3/170/05	"Modernizacja i rozbudowa kolejowego terminala konterowego na stacji Małaszewicze"	PKP Cargo SA	1.3	36 306 382,98	8 532 000,00	23,50%
Ogółem					245 719 683,18	115 029 797,80	

Wartość dofinansowania znacznie się podwyższy po uwzględnieniu projektów oczekujących na podpisanie umowy o dofinansowanie. Obecnie w ramach Priorytetu 1 na podpisanie umowy oczekują 4 projekty o łącznej wartości dofinansowania ponad 115 mln zł (patrz Tabela 3). Po ich uwzględnieniu alokacja w ramach wszystkich działań zostanie w pełni wykorzystana.

1.3.2. Priorytet 2



Wartość umów o dofinansowanie w ramach Priorytetu 2 osiągnęła wg stanu na koniec grudnia 2007 r. ponad 2 396 mln zł (tj. stanowiła 95,05 % dostępnej w ramach tego priorytetu alokacji). Przekroczenie dostępnej alokacji wystąpiło w Działaniu 2.2 (102,24%). W Działaniu 2.3 wykorzystanie alokacji wynosi 94,78%, natomiast w Działaniu 2.1 jest niższe i wynosi 88,32%, z uwagi na projekt nr SPOT/2.1/13/05 – *Przebudowa drogi krajowej nr S22 Elbląg – Grzechotki*, który oczekuje na podpisanie umowy o dofinansowanie. Po jej podpisaniu alokacja w ramach działania zostanie w pełni wykorzystana.

Tabela 3 - Wykorzystanie alokacji w ramach Priorytetu 2

Działanie	Wartość alokacji	Wartość umów/ decyzji		Wykorzystanie alokacji z uwzględnieniem projektów oczekujących na zawarcie umowy		Wykorzystanie alokacji z uwzględnieniem rzeczywistej wartości projektów		Wykorzystanie alokacji z uwzględnieniem projektów rezerwowych	
	zł	zł	% alokacji	zł	% alokacji	zł	% alokacji	zł	% alokacji
2.1	1 249 446 180,06	1 103 546 995,23	88,32%	1 440 606 542,23	115,30%	1 445 106 542,23	115,66%	1 445 106 542,23	115,66%
2.2	1 172 254 842,96	1 198 511 059,49	102,24%	1 198 511 059,49	102,24%	1 358 349 868,77	115,87%	1 456 249 048,27	124,23%
2.3	99 998 139,36	94 780 255,85	94,78%	94 780 255,85	94,78%	103 008 282,32	103,01%	103 008 282,32	103,01%
PRIORYTET 2	2 521 699 162,38	2 396 838 310,57	95,05%	2 733 897 857,57	108,41%	2 906 464 693,32	115,26%	3 004 363 872,82	119,14%

Tabela 4 - Projekty oczekujące na zawarcie umowy o dofinansowanie w Priorytecie 2

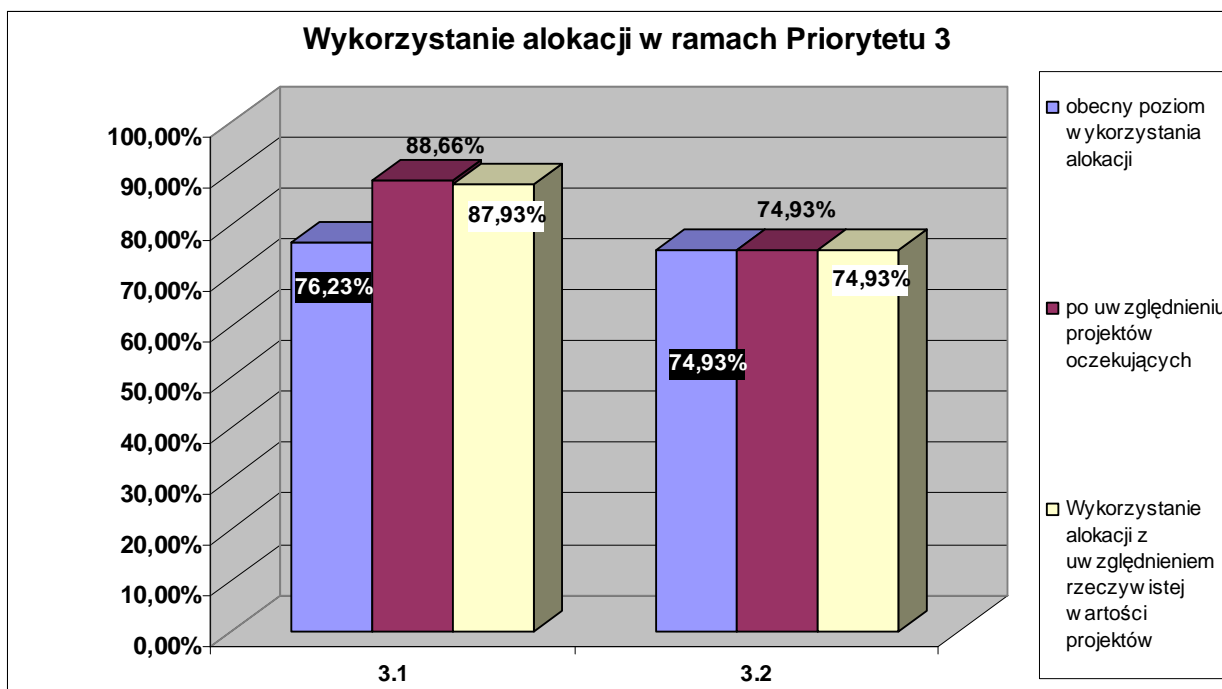
Lp.	Nr projektu	Nazwa projektu	Beneficjent	Działanie	Wartość wydatków kwalifikowanych	Wartość dofinansowania	Poziom dofinans.
1	SPOT/2.1/13/05	Przebudowa DK nr S22 na odc. Elbląg-Grzechotki	GDDKiA	2.1	449 412 733,00	337 059 547,00	75,00%

W przypadku wystąpienia w ramach programu ewentualnych dodatkowych środków (np. w wyniku cofnięcia dofinansowania dla projektów zagrożonych) zostaną one przeznaczone na projekty znajdujące się na liście rezerwowej lub na zwiększenie dofinansowania dla projektów realizowanych.

Tabela 5 - Projekty rezerwowe w Priorytecie 2

Lp.	Nr projektu	Nazwa projektu	Beneficjent	Działanie	Wartość wydatków kwalifikowanych	Wartość dofinansowania	Poziom dofinans.
1	-	Przebudowa skrzyżowania Al. Kazimierza Wielkiego - ul. Płocka - Al. Ks. J. Popieluszki	Miasto Włocławek	2.2	2 250 000,00	1 687 500,00	75,00%
2	SPOT/2.2/122/05	"Przebudowa pl. Grunwaldzkiego we Wrocławiu w ciągu drogi krajowej nr 8"	Miasto Wrocław	2.2	31 328 225,00	23 496 167,00	75,00%
3	SPOT/2.2/124/05	"Poprawa ochrony akustycznej mieszkańców Częstochowy wzdłuż drogi krajowej nr 1"	Miasto Częstochowa	2.2	13 137 619,59	9 853 214,68	75,00%
4	SPOT/2.2/132/05	"Przebudowa ulicy Autostrada Poznańska, etap III - obiekty inżynierskie"	Miasto Szczecin	2.2	9 368 544,01	7 026 408,00	75,00%
5	SPOT/2.2/133/05	"Dokończenie przebudowy drogi krajowej nr 3 w Świnoujściu"	Miasto Świnoujście	2.2	9 145 979,49	6 768 024,82	74,00%
6	SPOT/2.2/136/05	"Przebudowa odcinka drogi krajowej DK 52 (ul. Wyzwolenia /ul. Niepodległości) w Bielsku - Białej"	Miasto Bielsko-Biała	2.2	63 374 640,00	47 530 980,00	75,00%
7	SPOT/2.2/31/04	"Modernizacja drogi krajowej nr 73 w Tarnowie - budowa ronda"	Miasto Tarnów	2.2	2 049 180,00	1 536 885,00	75,00%
Ogółem					130 654 188,09	97 899 179,50	

1.3.3. Priorytet 3



Wartość dofinansowania przyznanego projektom realizowanym w ramach Priorytetu 3 wyniosła wg stanu na koniec grudnia 2007 r. ponad 25 mln zł (tj. stanowiła 75,94 % dostępnej w ramach tego priorytetu alokacji na lata 2004 – 2006). W Działaniu 3.1 wartość dofinansowania wynosi 76,23%, natomiast w działaniu 3.2 74,93 %. Wartość dofinansowania w Działaniu 3.1 zmniejszyła się w związku z podpisaniem 21 grudnia 2007 r. aneksu do projektu nr SPOT/3.1/120/05. Po uwzględnieniu rzeczywistej wartości realizowanych projektów poziom wykorzystania alokacji zwiększył się w Działaniu 3.1 do 87,93 %; w Działaniu 3.2 poziom wykorzystania alokacji nie zmienia się. Wykorzystanie alokacji w ramach Priorytetu 3 stanowić będzie 75,38 % dostępnej alokacji. Po uwzględnieniu projektów oczekujących poziom wykorzystania dostępnej na lata 2004-2006 alokacji zwiększył się w działaniu 3.1 do 88,66 % - wg stanu na 31.12.2007 r. nie podpisano umowy o dofinansowanie dla projektu SPOT/3.1/7/IZ/2007 „Usprawnienie zarządzania SPO Transport poprzez wspomaganie działań Departamentu Zarządzania Programem Transport w 2008 r.”

Wykorzystanie alokacji w ramach Priorytetu 3

Działanie	Wartość alokacji	Wartość umów/ decyzji		Wykorzystanie alokacji z uwzględnieniem projektów oczekujących na zawarcie umowy		Wykorzystanie alokacji z uwzględnieniem rzeczywistej wartości projektów	
	zł	zł	% alokacji	zł	% alokacji	zł	% alokacji
3.1	24 851 693,40	18 945 298,70	76,23%	22 032 598,70	88,66%	21 853 123,44	87,93%
3.2	7 226 733,79	5 414 906,92	74,93%	5 414 906,92	74,93%	5 414 906,92	74,93%
PRIORYTET 3	32 078 427,19	24 360 205,62	75,94%	24 360 205,62	75,94%	24 180 730,36	75,38%

Tabela - Projekty oczekujące na zawarcie umowy o dofinansowanie w Priorytecie 1

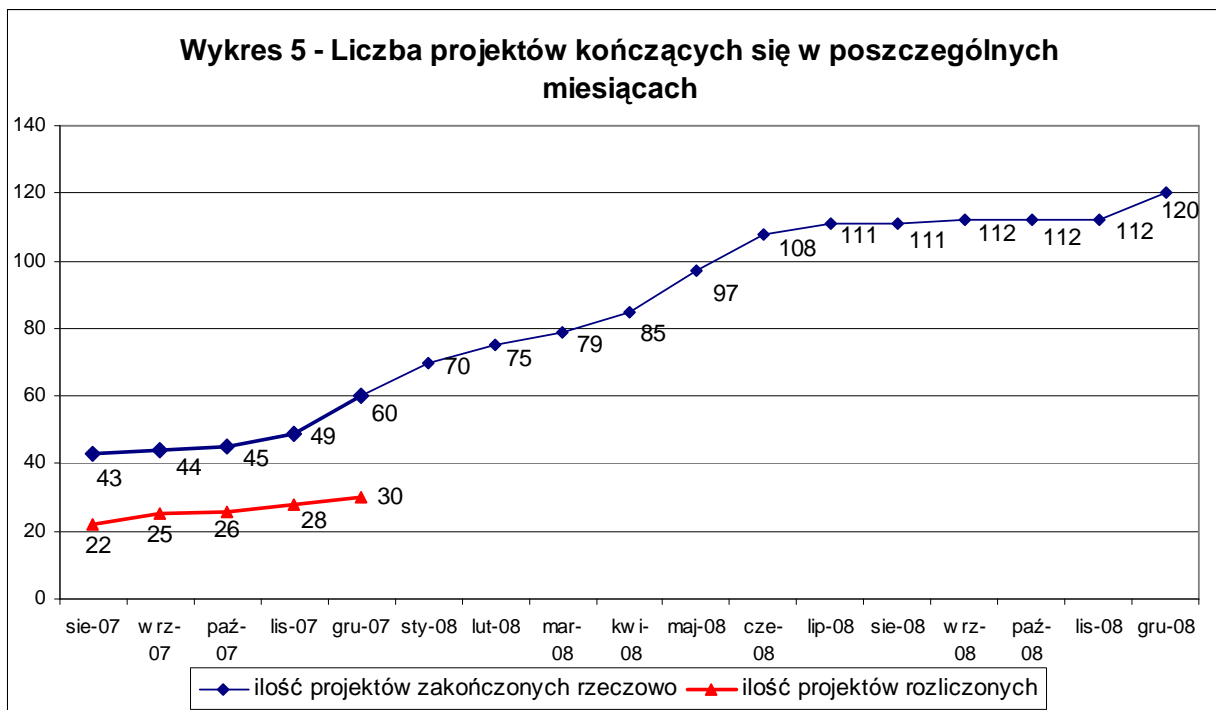
Lp.	Nr projektu	Nazwa projektu	Beneficjent	Działanie	Wartość wydatków kwalifikowanych	Wartość dofinansowania	Poziom dofinans.
1	SPOT/3.1/7/IZ/2007*	<i>Usprawnienie zarządzania SPO Transport poprzez wspomaganie działań Departamentu Zarządzania Programem Transport w 2008 r</i>	<i>Ministerstwo Rozwoju Regionalnego</i>	3.1	4 116 400,00	3 087 300,00	75,00%
Ogółem					4 116 400,00	3 087 300,00	

* Decyzja wydana została 7 stycznia 2008 r.

2. Przepływy finansowe w SPO Transport

2.1. Postęp rzeczowy w realizacji Programu

Dotychczas w ramach SPO Transport rzeczowo zakończonych zostało 60 projektów o łącznej wartości dofinansowania ponad 814,13 mln zł, tj. 18,91 % wartości alokacji w ramach Programu. Z tego 30 projektów zostało również rozliczonych finansowo. Obecnie w ramach Programu realizowanych jest 59 projektów, z których 5 oczekuje obecnie na podpisanie umowy o dofinansowanie.



* Prognoza liczby projektów kończących się w grudniu 2008 r. uwzględnia projekt SPOT/3.1/7/IZ/2007 „Usprawnienie zarządzania SPO Transport poprzez wspomaganie działań Departamentu Zarządzania Programem Transport w 2008 r.” Decyzja wydana została 7 stycznia 2008 r.

2.2. Postęp finansowy w ramach realizowanych projektów

Tabela 7 - Postęp finansowy w ramach projektów na podstawie harmonogramów beneficjentów

Działanie	Całkowite wydatki kwalifikowane		Wydatki poniesione przez beneficjentów do końca 2007 r.		Realizacja prognoz z poprzedniego miesiąca (%)		Prognoza wydatków w 2008 r.	
	Zł	zł	zł	%	%	zł	%	
Priorytet 1	3 012 904 890,19	2 109 774 114,96	70,02%	56,18%	903 130 775,23	29,98%		
1.1	2 307 982 042,29	1 622 444 731,68	70,30%	50,91%	685 537 310,61	29,70%		
1.2	617 679 671,88	465 722 374,53	75,40%	143,99%	151 957 297,35	24,60%		
1.3	87 243 176,02	21 607 008,75	24,77%	95,75%	65 636 167,27	75,23%		
Priorytet 2	3 789 590 907,72	3 098 659 633,35	81,77%	103,82%	690 931 274,37	18,23%		
2.1	1 898 782 334,18	1 446 882 470,16	76,20%	94,29%	451 899 864,02	23,80%		
2.2	1 755 329 486,40	1 532 202 207,11	87,29%	123,15%	223 127 279,29	12,71%		
2.3	135 479 087,14	119 574 956,08	88,26%	99,98%	15 904 131,06	11,74%		
Priorytet 3	21 938 017,32	17 297 008,73	78,84%	93,75%	4 641 008,59	21,16%		
3.1	21 105 207,46	16 540 098,12	78,37%	93,42%	4 565 109,34	21,63%		
3.2	832 809,86	756 910,61	90,89%	100,00%	75 899,25	9,11%		
Ogółem	6 824 433 815,22	5 225 730 757,03	76,57%	71,83%	1 598 703 058,19	23,43%		

*Prognoza wydatków na 2008 r. uwzględnia projekt SPOT/1.3.1/141/05

** W tabeli uwzględniono również projekty oczekujące na podpisanie Umowy o dofinansowanie.

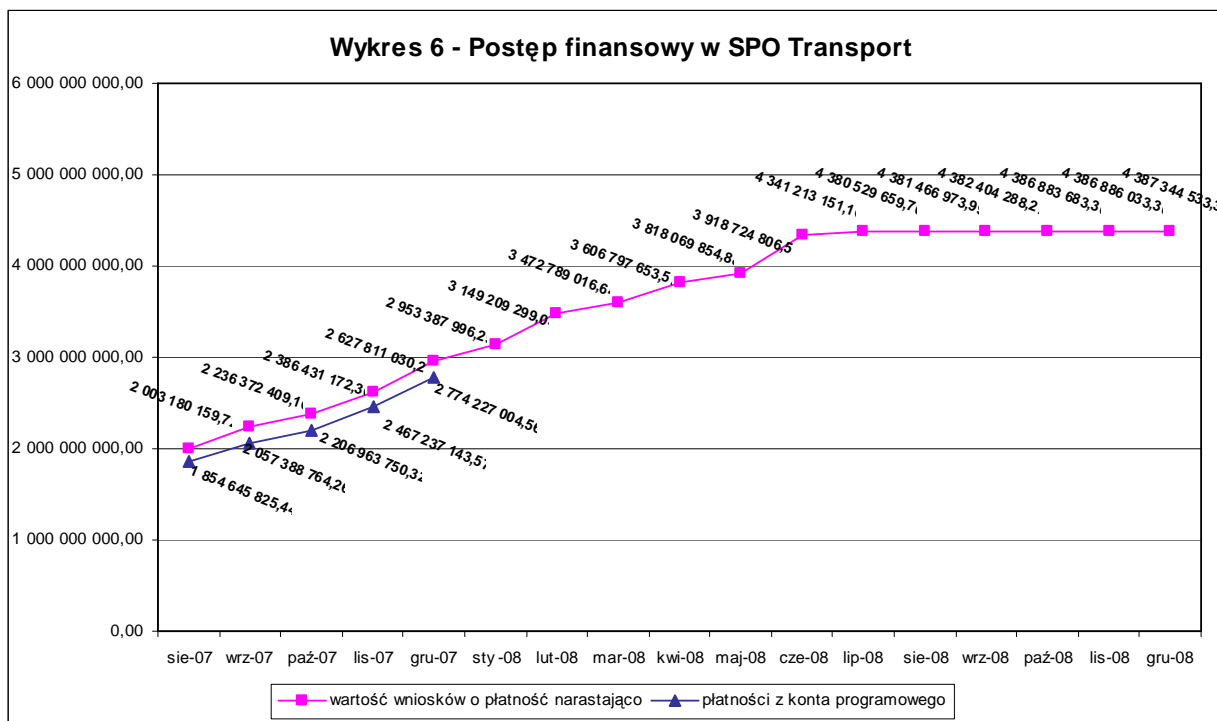
W tabeli 7 przedstawiony został postęp finansowy w ramach działań. Zostały przedstawione dotychczas poniesione wydatki kwalifikowane na rzecz wykonawców oraz prognoza wydatków do końca programu (na rok 2008).

Dotychczas beneficjenci dokonali płatności na rzecz wykonawców w wysokości ponad 5 225 mln zł, tj. 76,57 % wartości całkowitych wydatków kwalifikowanych. Do końca roku 2008 beneficjenci planują wydanie narastająco od początku realizacji programu ponad 1 598 mln zł.

W Działaniu 2.2 oraz 2.3 do końca 2007 r. osiągnięto ponad 80% wydatków kwalifikowanych (odpowiednio 87,29 oraz 88,26 %). Z kolei w Działaniu 1.1, 1.2, 2.1 oraz 3.1 wydatki osiągnęły poziom ponad 70 % (70,30 %, 75,40 %, 76,20 % oraz 78,37 %). Z uwagi na wielkość projektów w ramach tych działań duża część wydatków przypadnie na rok 2008.

Postęp finansowy w ramach Działania 1.3 jest niezadowolający (wydatki kwalifikowane poniesione przez beneficjentów do końca 2007 r. osiągnęły poziom 24,77 %). Wynika to jednakże z faktu, iż w ramach tego działania podpisana została dopiero 1 umowa, a kolejne 3 oczekują na podpisanie. Projekty w ramach tego działania objęte są ścisłym monitoringiem.

2.3. Przepływy finansowe w ramach Programu



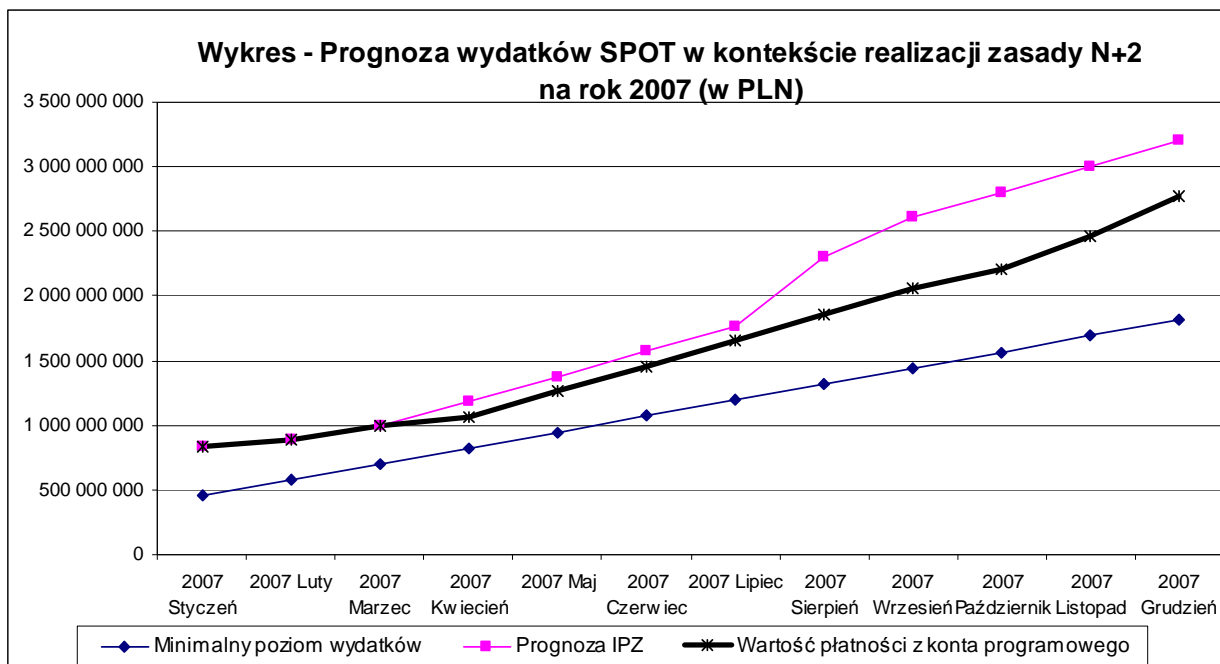
W ramach wszystkich priorytetów obserwuje się pewną dysproporcję pomiędzy wartością złożonych wniosków o płatność a wartością zrefundowanych wniosków. Różnica pomiędzy kwotami wynika z faktu, iż część złożonych wniosków podlega aktualnie weryfikacji przez IPZ.

Tabela 8 - Przepływy finansowe w Programie

Działanie	Alokacja	Wnioski o płatność złożone przez beneficjentów		Wartość zrefundowanych wniosków	
	zł	zł	%	zł	%
Priorytet 1	1 750 856 289,74	1 156 735 597,81	66,07%	1 096 922 927,08	62,65%
1.1	1 302 529 681,84	833 237 556,86	63,97%	823 103 099,72	63,19%
1.2	419 694 682,90	320 621 794,68	76,39%	270 967 067,57	64,56%
1.3	28 631 925,00	2 876 246,27	10,05%	2 852 759,79	9,96%
Priorytet 2	2 521 699 162,38	1 785 723 831,09	70,81%	1 668 788 444,10	66,18%
2.1	1 249 446 180,06	754 902 839,72	60,42%	718 003 977,26	57,47%
2.2	1 172 254 842,96	959 693 987,66	81,87%	897 049 041,30	76,52%
2.3	99 998 139,36	71 127 003,71	71,13%	53 735 425,54	53,74%
Priorytet 3	32 078 427,19	10 928 567,39	34,07%	8 515 633,38	26,55%
3.1	24 851 693,40	10 437 479,10	42,00%	8 096 332,69	32,58%
3.2	7 226 733,79	491 088,29	6,80%	419 300,69	5,80%
Ogółem	4 304 633 879,30	2 953 387 996,29	68,61%	2 774 227 004,56	64,45%

Niski poziom refundacji obserwowany jest w ramach działania 1.3 – poziom refundacji w stosunku do alokacji wynosi 9,96 % oraz w ramach Priorytetu III – dla działania 3.1 poziom refundacji w stosunku do alokacji wynosi 32,58 %, zaś dla działania 3.2 zaledwie 5,80%.

2.4. Analiza prognoz płatności



Zgodnie z przyjętą przez Radę Ministrów w marcu 2007 r. prognozą wydatkowania środków, w ramach SPO Transport w 2007 r. planowanych było wypłacenie beneficjentom refundacji w wysokości 2 499,5 mln zł (narastająco od początku realizacji programu - 3 201,3 mln zł, tj. 74 % alokacji 2004-2006).

W 2007 r. z konta programowego SPO Transport wypłacono beneficjentom ok. 2 072,1 mln zł, co stanowi 74,69 % prognozy Rady Ministrów na 2007 r. (łącznie od początku realizacji programu wartość płatności wyniosła 2 774 mln zł). W listopadzie br. prognoza płatności na rok 2007 została zmieniona – obniżono wartość płatności na rzecz beneficjentów na listopad i grudzień br. o 17 % całego wykonania na 2007 r.

Poziom płatności w 2007 r. zaplanowany był na poziomie 526,1 mln euro, tj. ok. 2 014,9 mln zł, co stanowi 80,61 % wykonania prognozy RM w wariantcie A i 100,75% w wariantcie B. Planowany poziom płatności został więc przekroczony.

Główną przyczyną obniżenia prognoz wydatkowania w ramach SPOT w porównaniu do prognoz z początku 2007 r. było opóźnienie powstałe przy wydawaniu decyzji przez Komisję Europejską dla trzech dużych projektów SPOT (S7 Białobrzegi-Jedlińsk, Metro Warszawskie oraz S22 Elbląg-Grzechotki) oraz przedłużająca się procedura podpisywania umów o dofinansowanie pomiędzy Instytucją Pośredniczącą a beneficjentami.

Biorąc pod uwagę płatności z konta programowego minimalny poziom płatności, zgodnie z zasadą n+2, został przekroczony we wrześniu 2007 r.