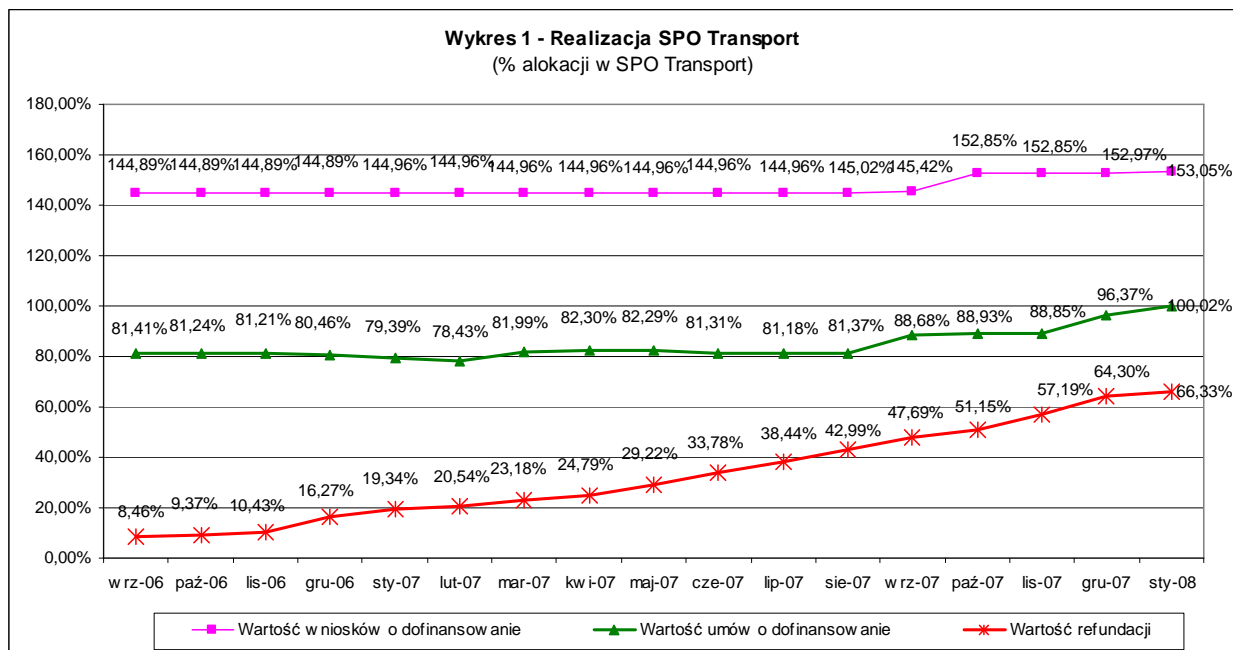


▪ 25 lutego 2008 r.

Institucja Zarządzająca SPO Transport

**Informacja o realizacji Sektorowego Programu Operacyjnego Transport
na dzień 31 stycznia 2008 r.**

Podsumowanie



* Wartość alokacji obliczona na podstawie kursu euro z dn. 30.01.2008 r. (1 EUR = 3,6115 PLN)

W styczniu 2008 r. wartość podpisanych umów oraz decyzji o dofinansowaniu projektów osiągnęła poziom 4 315,38 mln zł, co odpowiada 100,2% dostępnej na lata 2004 – 2006 alokacji w ramach SPO Transport.

Od początku realizacji programu beneficjenci ponieśli łącznie 5 262,31 mln zł wydatków kwalifikowanych¹, co stanowi 76,81 % całkowitych wydatków kwalifikowanych w ramach programu.

Do końca stycznia br. zakończono rzeczowo 61 projektów, z czego 33 zostały rozliczone finansowo. W 2008 roku planowane jest zakończenie rzeczowe kolejnych 59 projektów.

Łącznie od początku roku wartość refundacji na rzecz beneficjentów osiągnęła poziom 2 861,91 mln zł, co stanowi 66,33 % wartości alokacji w ramach Sektorowego Programu Operacyjnego Transport na lata 2004 – 2006.

¹ Wartość ta uwzględnia również projekty oczekujące na podpisanie Umowy o dofinansowanie

1. Wykorzystanie alokacji SPO Transport na lata 2004 - 2006

1.1. Liczba i wartość złożonych wniosków o dofinansowanie oraz podpisanych umów o dofinansowanie.

Tabela 1 - Wykorzystanie alokacji w ramach SPO Transport 2004 - 2006

Priorytet/Działanie	Wartość alokacji*	Liczba złożonych wniosków	Wartość złożonych wniosków	% alokacji	Liczba umów/decyzji	Wartość umów/decyzji	% alokacji
PRIORYTET I ZRÓWNOWAŻONY GAŁĘZIOWO ROZWÓJ TRANSPORTU	1 754 350 642,91	41	2 385 637 117,22	135,98%	24	1 736 565 738,19	98,99%
Działanie 1.1 Modernizacja linii kolejowych w relacjach między aglomeracjami miejskimi i w aglomeracjach	1 305 246 080,56	20	1 726 955 513,40	132,31%	14	1 266 307 961,97	97,02%
Działanie 1.2 Poprawa infrastruktury dostępu do portów morskich	420 393 137,34	11	596 528 985,39	141,90%	9	458 974 201,22	109,18%
Działanie 1.3 Rozwój systemów intermodalnych	28 711 425,01	10	62 152 618,43	216,47%	1	11 283 575,00	39,30%
PRIORYTET 2 BEZPIECZNIEJSZA INFRASTRUKTURA DROGOWA	2 527 111 280,61	85	4 166 924 947,68	164,89%	63	2 551 364 949,13	100,96%
Działanie 2.1 Budowa i przebudowa dróg krajowych	1 252 847 128,37	12	1 620 377 151,28	129,34%	10	1 258 782 389,67	100,47%
Działanie 2.2 Usprawnienie przejazdu drogami krajowymi przez miasta na prawach powiatu	1 174 115 481,45	57	2 390 294 733,40	203,58%	40	1 197 802 303,61	102,02%
Działanie 2.3 Wdrażanie i monitoring środków poprawy bezpieczeństwa ruchu drogowego	100 148 670,79	16	156 253 063,00	156,02%	13	94 780 255,85	94,64%
PRIORYTET 3 POMOC TECHNICZNA	32 903 484,73	36	50 424 612,06	153,25%	29	27 447 505,62	83,42%
Działanie 3.1 Wsparcie efektywnego zarządzania SPOT	25 656 896,89	31	41 713 635,81	162,58%	26	22 032 598,70	85,87%
Działanie 3.2 Informacja i promocja SPOT	7 246 587,84	5	8 710 976,25	120,21%	3	5 414 906,92	74,72%
Ogółem	4 314 365 408,25	162	6 602 986 676,96	153,05%	116	4 315 378 192,94	100,02%

* Wartość alokacji w zł, obliczona na podstawie kursu euro z dn. 30.01.2008 r. (1 EUR = 3,6115 PLN)

Według stanu na koniec stycznia 2008 r. w ramach SPO Transport zawarto 93 umowy o dofinansowanie projektu oraz wydano 23 decyzje o przyznaniu dofinansowania dla realizacji projektu w ramach programu. Wartość podpisanych umów oraz decyzji o dofinansowaniu projektów wyniosła w sumie 4 315,38 mln zł, co odpowiada 100,2 % dostępnej na lata 2004 – 2006 alokacji.

1.2. Przyrost liczby i wartości złożonych wniosków o dofinansowanie oraz podpisanych umów i aneksów w bieżącym miesiącu

W styczniu 2008 r. wpłynął jeden wniosek o dofinansowanie projektu o wartości 3,08 mln zł. Podpisano 1 umowę o dofinansowanie oraz 1 decyzję na łączną kwotę ponad 158,24 mln zł.

1.3. Wykorzystanie alokacji w ramach poszczególnych priorytetów

1.3.1. Priorytet I

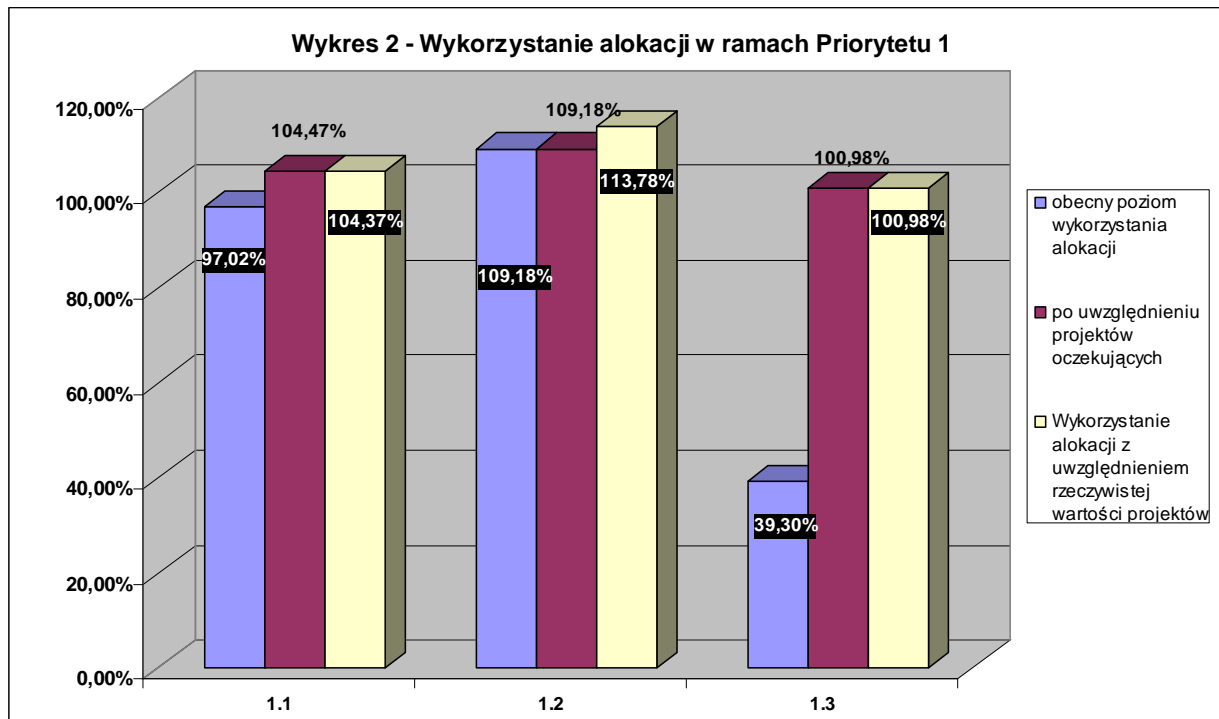


Tabela 2 - Wykorzystanie alokacji w ramach Priorytetu 1

Działanie	Wartość alokacji	Wartość umów/ decyzji		Wykorzystanie alokacji z uwzględnieniem projektów oczekujących na zawarcie umowy		Wykorzystanie alokacji z uwzględnieniem rzeczywistej wartości projektów	
	zł	zł	% alokacji	zł	% alokacji	zł	% alokacji
1.1	1 305 246 080,56	1 266 307 961,97	97,02%	1 363 629 274,77	104,47%	1 362 297 641,52	104,37%
1.2	420 393 137,34	458 974 201,22	109,18%	458 974 201,22	109,18%	478 313 821,54	113,78%
1.3	28 711 425,01	11 283 575,00	39,30%	28 992 060,00	100,98%	28 992 060,00	100,98%
PRIORYTET 1	1 754 350 642,91	1 736 565 738,19	98,99%	1 851 595 535,99	105,54%	1 869 603 523,06	106,57%

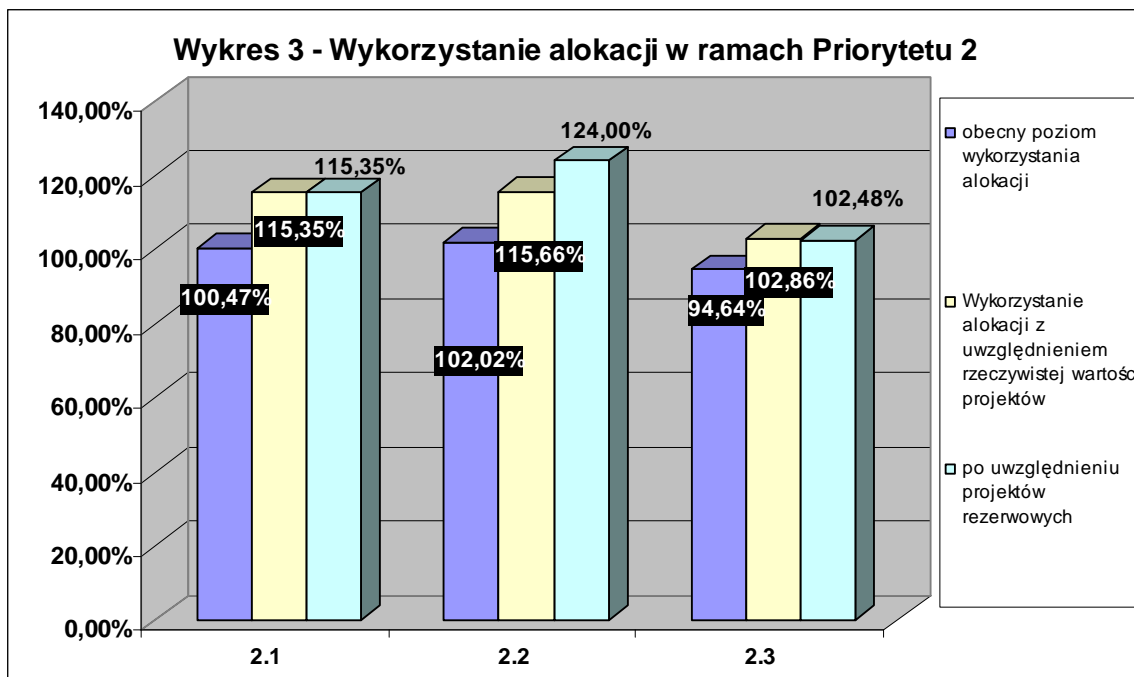
Wartość umów o dofinansowanie podpisanych w ramach Priorytetu 1 osiągnęła wg stanu na koniec stycznia 2008 r. ponad 1 736,56 mln zł tj. stanowiła 98,99% dostępnej w ramach tego priorytetu alokacji.

Po uwzględnieniu projektów oczekujących alokacja w ramach wszystkich działań zostanie w pełni wykorzystana. Obecnie w ramach Priorytetu 1 na podpisanie umowy oczekują 4 projekty o łącznej wartości dofinansowania ponad 115 mln zł (patrz Tabela 3).

Tabela 3 - Projekty oczekujące na zawarcie umowy o dofinansowanie w Priorytecie 1

Lp.	Nr projektu	Nazwa projektu	Beneficjent	Działanie	Wartość wydatków kwalifikowanych	Wartość dofinansowania	Poziom dofinans.
1	SPOT/1.1/160/05	"Modernizacja lini kol. Nr 8. Etap I: odc. W-wa Zach. - W-wa Okęcie i budowa łącznicy W-wa Służewiec-Lotnisko Okęcie. Faza 2: roboty na odc. W-wa Zach. - W-wa Okęcie"	PKP PLK	1.1	138 162 000,00	97 321 312,80	70,44%
2	SPOT/1.3/179/07	"Modernizacja terminala przeładunkowego w stacji Sławków południowy LHS etap I"	PKP Linia Hutnicza Szerokotorowa Sp. z o.o.	1.3	39 725 449,00	4 176 485,00	10,51%
3	SPOT/1.3/180/07	"Budowa Międzynarodowego Centrum Logistycznego Euroterminal w Sławkowie - zadanie 2"	Centrala Zaopatrzenia Hutnictwa	1.3	31 525 851,20	5 000 000,00	15,86%
4	SPOT/1.3/170/05	"Modernizacja i rozbudowa kolejowego terminala konterowego na stacji Małaszewicze"	PKP Cargo SA	1.3	36 306 382,98	8 532 000,00	23,50%
Ogółem					245 719 683,18	115 029 797,80	

1.3.2. Priorytet 2



Wartość umów o dofinansowanie w ramach Priorytetu 2 osiągnęła wg stanu na koniec stycznia 2008 r. ponad 2 551,36 mln zł (tj. stanowiła 100,96 % dostępnej w ramach tego priorytetu alokacji). Przekroczenie dostępnej alokacji wystąpiło w Działaniu 2.1 (100,47%) i 2.2 (102,02%). W Działaniu 2.3 wykorzystanie alokacji wynosi 94,78%. Alokacja w Działaniu 2.1 została w pełni wykorzystana po

podpisaniu 31 stycznia br. umowy o dofinansowanie dla projektu SPOT/2.1/13/05 – *Przebudowa drogi krajowej nr S22 Elbląg – Grzechotki*, o wartości dofinansowania 155,23 mln zł.

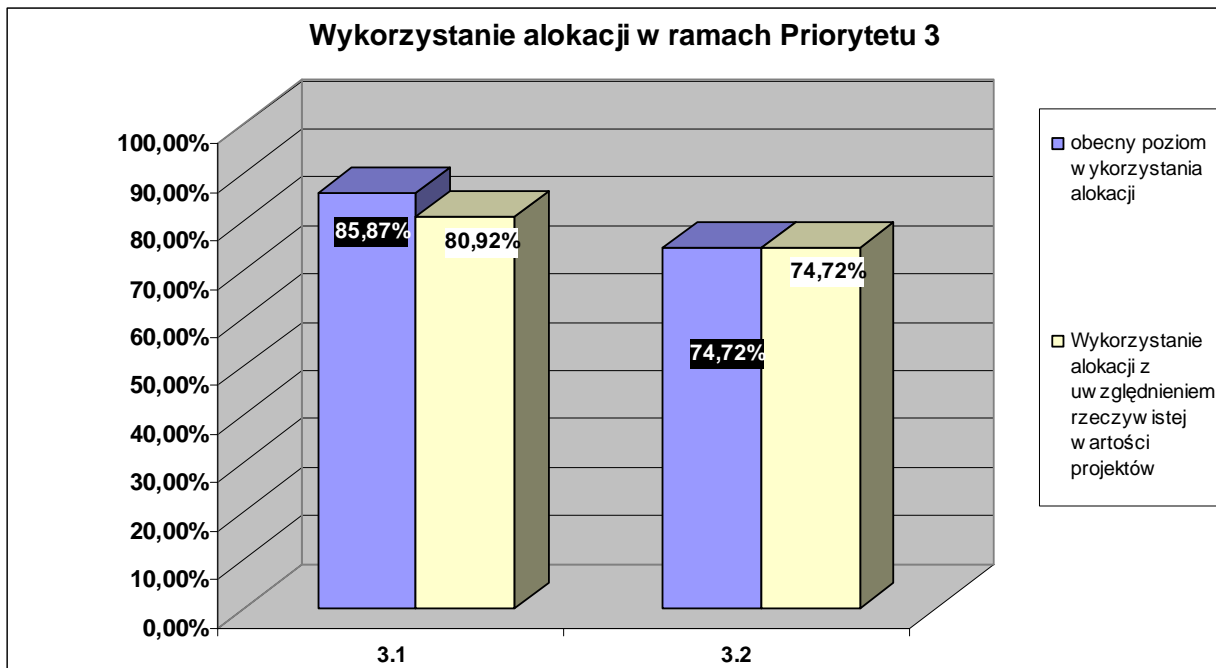
Działanie	Wartość alokacji	Wartość umów/ decyzji		Wykorzystanie alokacji z uwzględnieniem rzeczywistej wartości projektów		Wykorzystanie alokacji z uwzględnieniem projektów rezerwowych	
	zł	zł	% alokacji	zł	% alokacji	zł	% alokacji
2.1	1 252 847 128,37	1 258 782 389,67	100,47%	1 445 106 542,23	115,35%	1 445 106 542,23	115,35%
2.2	1 174 115 481,45	1 197 802 303,61	102,02%	1 357 966 989,93	115,66%	1 456 249 048,27	124,03%
2.3	100 148 670,79	94 780 255,85	94,64%	103 008 282,32	102,86%	103 008 282,32	102,86%
PRIORYTET 2	2 527 111 280,61	2 551 364 949,13	100,96%	2 906 464 693,32	115,01%	3 004 363 872,82	118,89%

W przypadku wystąpienia w ramach programu ewentualnych dodatkowych środków (np. w wyniku cofnięcia dofinansowania dla projektów zagrożonych) zostaną one przeznaczone na projekty znajdujące się na liście rezerwowej lub na zwiększenie dofinansowania dla projektów realizowanych.

Tabela 5 - Projekty rezerwowe w Priorytecie 2

Lp.	Nr projektu	Nazwa projektu	Beneficjent	Działanie	Wartość wydatków kwalifikowanych	Wartość dofinansowania	Poziom dofinans.
1	-	<i>Przebudowa skrzyżowania Al. Kazimierza Wielkiego - ul. Płocka - Al. Ks. J. Popiełuszki</i>	<i>Miasto Wrocław</i>	2.2	2 250 000,00	1 687 500,00	75,00%
2	SPOT/2.2/122/05	<i>"Przebudowa pl. Grunwaldzkiego we Wrocławiu w ciągu drogi krajowej nr 8"</i>	<i>Miasto Wrocław</i>	2.2	31 328 225,00	23 496 167,00	75,00%
3	SPOT/2.2/124/05	<i>"Poprawa ochrony akustycznej mieszkańców Częstochowy wzdłuż drogi krajowej nr 1"</i>	<i>Miasto Częstochowa</i>	2.2	13 137 619,59	9 853 214,68	75,00%
4	SPOT/2.2/132/05	<i>"Przebudowa ulicy Autostrada Poznańska, etap III - obiekty inżynierskie"</i>	<i>Miasto Szczecin</i>	2.2	9 368 544,01	7 026 408,00	75,00%
5	SPOT/2.2/133/05	<i>"Dokończenie przebudowy drogi krajowej nr 3 w Świnoujściu"</i>	<i>Miasto Świnoujście</i>	2.2	9 145 979,49	6 768 024,82	74,00%
6	SPOT/2.2/136/05	<i>"Przebudowa odcinka drogi krajowej DK 52 (ul. Wyzwolenia /ul. Niepodległości) w Bielsku - Białej"</i>	<i>Miasto Bielsko-Biała</i>	2.2	63 374 640,00	47 530 980,00	75,00%
7	SPOT/2.2/31/04	<i>"Modernizacja drogi krajowej nr 73 w Tarnowie - budowa ronda"</i>	<i>Miasto Tarnów</i>	2.2	2 049 180,00	1 536 885,00	75,00%
Ogółem					130 654 188,09	97 899 179,50	

1.3.3. Priorytet 3



Wartość dofinansowania przyznanego projektom realizowanym w ramach Priorytetu 3 wyniosła wg stanu na koniec stycznia 2008 r. ponad 27,45 mln zł (tj. stanowiła 83,42 % dostępnej w ramach tego priorytetu alokacji na lata 2004 – 2006). W Działaniu 3.1 wartość dofinansowania wynosi 85,87%, natomiast w działaniu 3.2 - 74,72 % Poziom wykorzystania dostępnej w Działaniu 3.1 alokacji zwiększył się w związku z podpisaniem 7 stycznia br. decyzji o przyznaniu dofinansowania dla projektu nr SPOT/3.1/7/IZ/2007 – „Usprawnienie zarządzania SPO Transport poprzez wspomaganie działań Departamentu Zarządzania Programem Transport w 2008 r.” Po uwzględnieniu rzeczywistej wartości realizowanych projektów poziom wykorzystania alokacji zmniejszy się w Działaniu 3.1 do 80,92 %; w Działaniu 3.2 poziom wykorzystania alokacji nie zmieni się. Wykorzystanie alokacji w ramach Priorytetu 3 stanowić będzie 79,56 % dostępnej alokacji.

Wykorzystanie alokacji w ramach Priorytetu 3

Działanie	Wartość alokacji	Wartość umów/ decyzji		Wykorzystanie alokacji z uwzględnieniem rzeczywistej wartości projektów	
	zł	zł	% alokacji	zł	% alokacji
3.1	25 656 896,89	22 032 598,70	85,87%	20 761 630,67	80,92%
3.2	7 246 587,84	5 414 906,92	74,72%	5 414 906,92	74,72%
PRIORYTET 3	32 903 484,73	27 447 505,62	83,42%	26 176 537,59	79,56%

2. Przepływy finansowe w SPO Transport

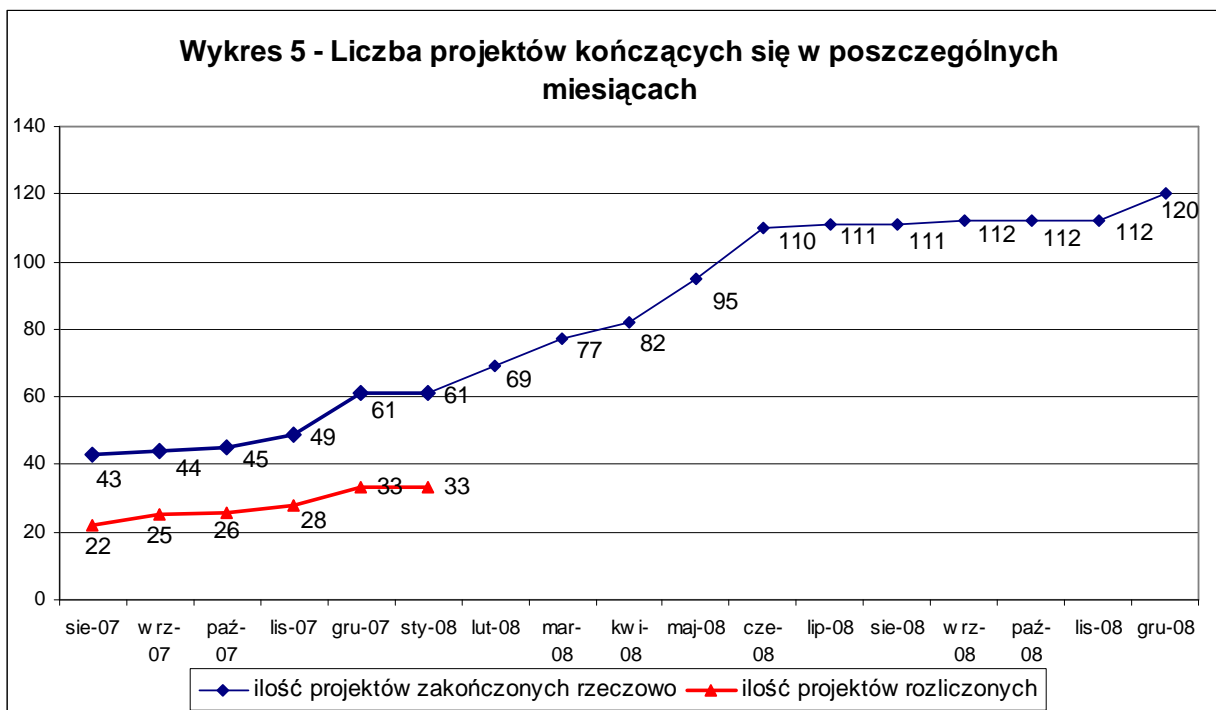
2.1. Postęp rzeczowy w realizacji Programu

Dotychczas w ramach SPO Transport rzeczowo zakończonych zostało 61 projektów o łącznej wartości dofinansowania ponad 901,63 mln zł, tj. 20,89 % wartości alokacji w ramach Programu. Ponadto IZ SPOT oczekuje na sprawozdanie końcowe z realizacji projektu:

- SPOT/3./176/06 - "Wsparcie zatrudnienia pracowników w Ministerstwie w 2007 r.", realizowany przez Ministerstwo Infrastruktury.

Narastająco rozliczone zostały w Programie 33 projekty o łącznej wartości dofinansowania 161,31 mln PLN².

Obecnie w ramach Programu realizowanych jest 59 projektów, z których 4 oczekują na podpisanie umowy o dofinansowanie.



² Suma wszystkich płatności z EFRR w ramach projektu, wraz z płatnością końcową. Informacja o realizacji SPOT na dzień 31 stycznia 2008 r.

2.2. Postęp finansowy w ramach realizowanych projektów

Tabela 7 - Postęp finansowy w ramach projektów na podstawie harmonogramów beneficjentów

Działanie	Całkowite wydatki kwalifikowane	Wydatki poniesione przez beneficjentów do stycznia 2008 r.		Realizacja prognoz z poprzedniego miesiąca (%)
		Zł	%	
Priorytet 1	3 035 042 947,40	2 180 625 704,20	71,85%	100,70%
1.1	2 307 851 305,71	1 683 966 429,17	72,97%	100,83%
1.2	618 283 625,67	474 905 869,01	76,81%	100,00%
1.3	108 908 016,02	21 753 406,02	19,97%	100,00%
Priorytet 2	3 786 947 621,87	3 064 331 716,85	80,92%	99,79%
2.1	1 898 319 994,92	1 475 120 476,84	77,71%	100,00%
2.2	1 753 148 539,81	1 469 486 126,33	83,82%	99,28%
2.3	135 479 087,14	119 725 113,68	88,37%	100,00%
Priorytet 3	28 646 121,83	17 356 036,56	60,59%	127,62%
3.1	26 687 557,97	16 544 759,70	61,99%	129,20%
3.2	1 958 563,86	811 276,86	41,42%	100,00%
Ogółem	6 850 636 691,09	5 262 313 457,60	76,81%	100,29%

* W tabeli uwzględniono również projekty oczekujące na podpisanie Umowy o dofinansowanie.

** w zestawieniu uwzględniony jest projekt nr SPOT/3.2/119/05 „Kampania informacyjno - promocyjna SPOT w latach 2005 - 2006”, realizowany przez Ministerstwo Infrastruktury (kwota wydatków kwalifikowanych: 5 637 476,81 zł.). Pomimo upomnień w trybie roboczym beneficjent wypełnia błędnie harmonogram płatności na rzecz wykonawców – wykazuje, iż wydatki do końca realizacji projektu będą opiewały na kwotę około 505 310 zł.

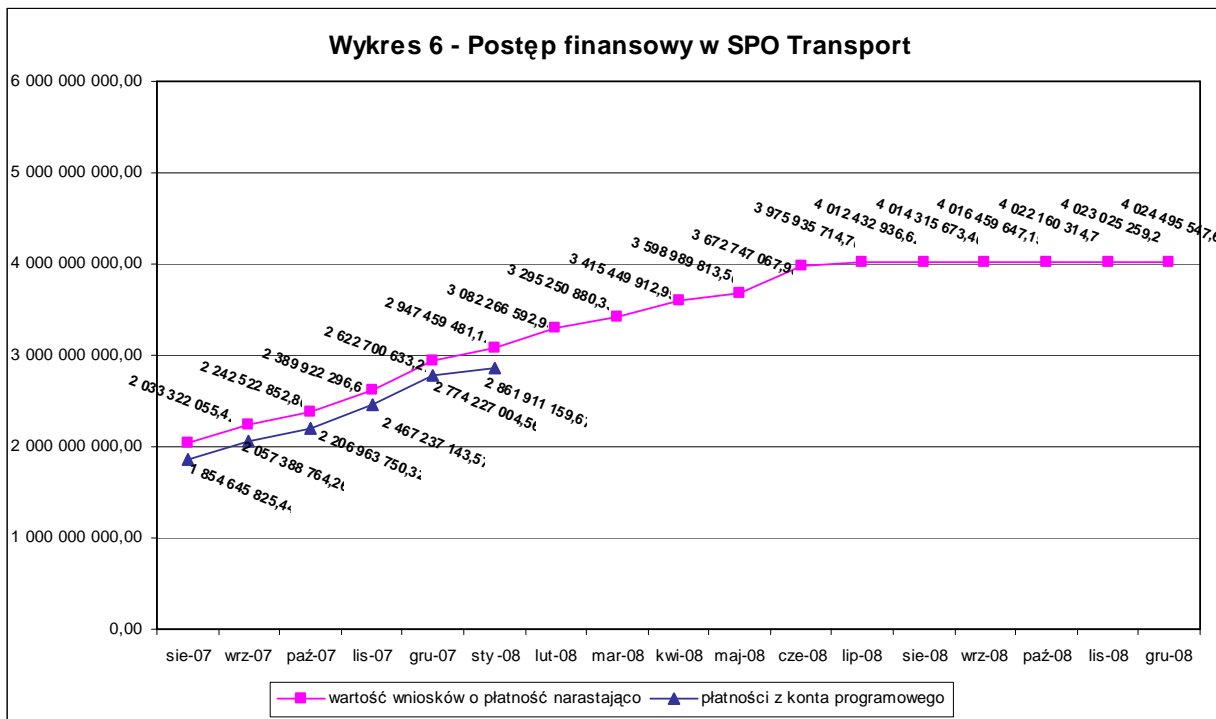
W tabeli 7 przedstawiony został postęp finansowy w ramach działań - dotychczas poniesione wydatki kwalifikowane na rzecz wykonawców.

Dotychczas beneficjenci dokonali płatności na rzecz wykonawców w wysokości ponad 5 262,31 mln zł, tj. 76,81 % wartości całkowitych wydatków kwalifikowanych.

W Działaniu 2.2 i 2.3 do końca stycznia 2007 r. osiągnięto ponad 80% wydatków kwalifikowanych (83,82 % i 88,37 %). Z kolei w Działaniu 1.1, 1.2 oraz 2.1 wydatki osiągnęły poziom ponad 70 % (72,97 %, 76,81 % oraz 77,71 %). Z uwagi na wielkość projektów w ramach tych działań duża część wydatków przypadnie na rok 2008. W Działaniu 3.1 i 3.2 wydatki kwalifikowane osiągnęły niższy poziom (odpowiednio: 61,99 % i 41,42 %).

Postęp finansowy w ramach Działania 1.3 jest niezadowolający (wydatki kwalifikowane poniesione przez beneficjentów do końca stycznia 2008 r. osiągnęły poziom 19,97 %). Wynika to jednakże z faktu, iż w ramach tego działania podpisana została dopiero 1 umowa, a kolejne 3 oczekują na podpisanie. Projekty w ramach tego działania objęte są ścisłym monitoringiem.

2.3. Przepływy finansowe w ramach Programu



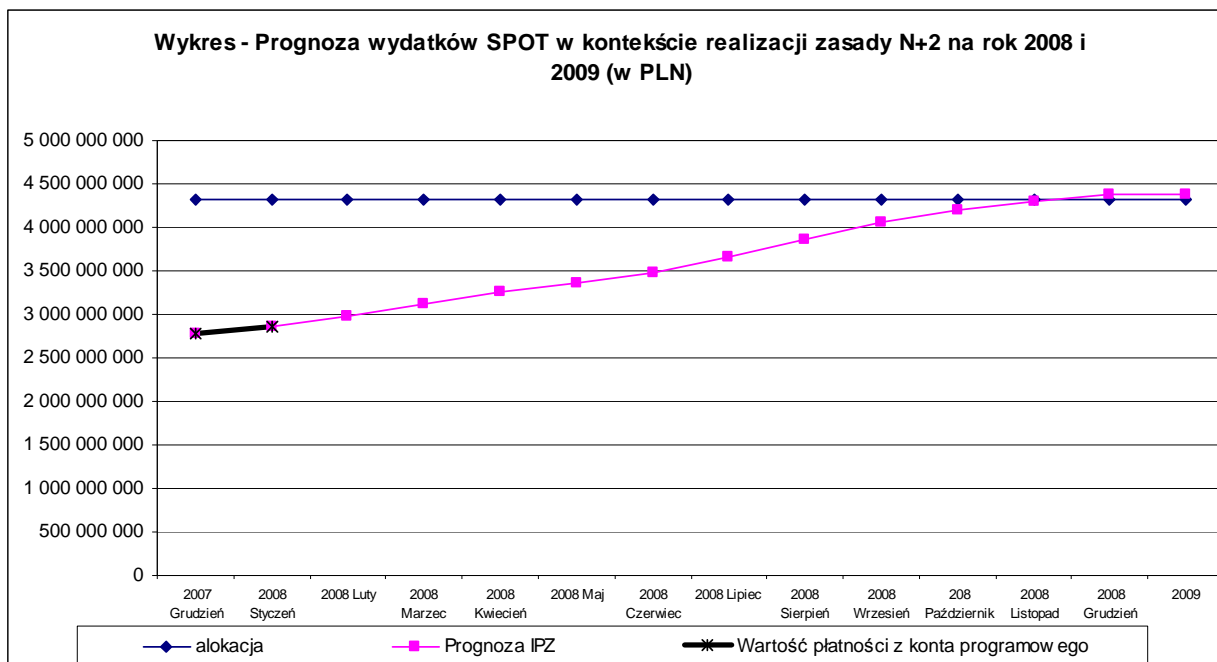
W ramach wszystkich priorytetów obserwuje się pewną dysproporcję pomiędzy wartością złożonych wniosków o płatność a wartością zatwierdzonych do wypłaty wniosków. Różnica pomiędzy kwotami wynika z faktu, iż część złożonych wniosków podlega aktualnie weryfikacji przez IPZ.

Tabela 8 - Przepływy finansowe w Programie

Działanie	Alokacja zł	Wnioski o płatność złożone przez beneficjentów		Wartość zrefundowanych wniosków	
		zł	%	zł	%
Priorytet 1	1 754 350 642,91	1 202 951 662,85	68,57%	1 157 085 229,51	65,96%
1.1	1 305 246 080,56	873 247 756,79	66,90%	856 389 669,64	65,61%
1.2	420 393 137,34	324 447 769,22	77,18%	297 842 800,08	70,85%
1.3	28 711 425,01	5 256 136,84	18,31%	2 852 759,79	9,94%
Priorytet 2	2 527 111 280,61	1 867 688 069,48	73,91%	1 696 310 314,78	67,12%
2.1	1 252 847 128,37	779 632 296,36	62,23%	718 004 041,26	57,31%
2.2	1 174 115 481,45	1 009 348 771,28	85,97%	924 570 847,98	78,75%
2.3	100 148 670,79	78 707 001,84	78,59%	53 735 425,54	53,66%
Priorytet 3	32 903 484,73	11 626 860,62	35,34%	8 515 633,38	25,88%
3.1	25 656 896,89	11 082 382,08	43,19%	8 096 332,69	31,56%
3.2	7 246 587,84	544 478,54	7,51%	419 300,69	5,79%
Ogółem	4 314 365 408,25	3 082 266 592,94	71,44%	2 861 911 177,67	66,33%

Niski poziom refundacji obserwowany jest w ramach działania 1.3 – poziom refundacji w stosunku do alokacji wynosi 9,94 % oraz w ramach Priorytetu III – dla działania 3.1 poziom refundacji w stosunku do alokacji wynosi 31,56 %, zaś dla działania 3.2 zaledwie 5,79%.

2.4. Analiza prognoz płatności



Zgodnie z przyjętą przez IPZ prognozą wydatkowania środków w ramach SPO Transport w 2008 r. planowane jest wypłacenie beneficjentom refundacji w wysokości 1 608,2 mln zł (narastająco od początku realizacji programu - 4 382,42 mln zł, tj. 101,58 % dostępnej na lata 2004-2006 alokacji). W 2009 roku planowane jest wypłacenie beneficjentom refundacji w wysokości 3,45 mln zł (narastająco od początku realizacji programu - 4 385,87 mln zł, tj. 101,66% alokacji na lata 2004-2006). Refundacje planowane w 2009 r. dotyczyć będą jedynie działania 1.3 – Rozwój systemów intermodalnych.

Prognoza płatności na styczeń 2008 r. wynosiła 76,97 mln zł. Faktyczna wartość refundacji zatwierdzona do wypłaty w styczniu 2008 r. wyniosła 87,68 mln zł. Realizacja prognozy w ubiegłym miesiącu wyniosła 113,91%.

Wartość zatwierdzonych do wypłaty środków na rzecz beneficjentów wyniosła w styczniu 2008 r. 2 861,91 mln zł., co stanowi 66,33 % dostępnej na lata 2004-2006 alokacji.

3. Projekty oczekujące i projekty duże w ramach SPO Transport

Na podpisanie umowy o dofinansowanie w ramach SPO Transport oczekują 4 projekty: 1 projekt w ramach działania 1.1 (SPOT/1.1/160/05 "Modernizacja lini kol. Nr 8. Etap I: odc. W-wa Zach. - W-wa Okęcie i budowa łącznicy W-wa Służewiec - Lotnisko Okęcie. Faza 2: roboty na odc. W-wa Zach. - W-wa Okęcie" o wartości dofinansowania 97 321 312,80 PLN; jego beneficjentem jest PKP PLK) oraz 3 projekty w ramach działania 1.3:

- SPOT/1.3/179/07 "Modernizacja terminala przeładunkowego w stacji Sławków południowy LHS etap I" o wartości dofinansowania 4 176 485,00 (jego beneficjentem jest PKP Linia Hutnicza Szerokotorowa Sp. z o.o.),
- SPOT/1.3/180/07 "Budowa Międzynarodowego Centrum Logistycznego Euroterminal w Sławkowie - zadanie 2" o wartości dofinansowania 5 000 000,00 (realizowany jest przez Centralę Zaopatrzenia Hutnictwa S.A.) oraz
- SPOT/1.3/170/05 "Modernizacja i rozbudowa kolejowego terminala konterowego na stacji Małaszewicze" o wartości dofinansowania 8 532 000,00 (realizowany jest przez PKP Cargo SA).

W ramach SPOT realizowanych jest 6 tzw. *dużych projektów* (projekty o wartości wydatków kwalifikowanych powyżej 50 mln euro). Są to:

- SPOT/1.1.1/82/04 Modernizacja linii kolejowej Warszawa - Łódź Fabryczna. Etap I - odcinek Skierniewice - Łódź Widzew (beneficjent to PKP PLK). Umowa o dofinansowanie dla projektu podpisana została 30 sierpnia 2006 r.

Wartość wydatków kwalifikowanych: 905 151 233,60 PLN
Wartość EFRR: 678 863 425,20 PLN

W Ramach projektu kontynuowano prace budowlane linii kolejowej Warszawa – Łódź

Podstawowymi problemami w realizacji projektu są: niedotrzymanie deklarowanych przez Biura Projektów terminów opracowania projektów budowlanych, brak pozwoleń na budowę oraz nadrobienie opóźnień w realizacji planu rzeczowego i finansowego. Projekt został przez IZ objęty ścisłym monitoringiem. Pomimo pewnych opóźnień realizacja projektu powinna się zakończyć do czerwca 2008 r.

- SPOT/1.1.3/182/07 „Budowa pierwszej linii metra odcinek od szlaku B20 do stacji A23 „Młociny” wraz z torami odstawkowymi i węzła komunikacyjnego „Młociny” (beneficjent to Miasto Stołeczne Warszawa). W dniu 24 września br. Komisja Europejska wydała decyzję potwierdzającą wysokość współfinansowania dla projektu w wysokości 82 857 215 Euro. Umowa o dofinansowanie w ramach projektu została podpisana 6 grudnia 2007 roku. Planowany termin zakończenia realizacji projektu to czerwiec 2008 r.

Wartość wydatków kwalifikowanych: 641 169 392,53 PLN
Wartość EFRR: 320 584 696,26 PLN

W ramach projektu nie wykonano części zaplanowanego zakresu prac dotyczących usunięcia kolizji z budową, robót konstrukcyjnych korpusu, konstrukcji czepnio-wyrzutni, przepompowni, szybów windowych i schodów stałych. Wystąpiła konieczność zmiany pozwolenia na budowę węzła komunikacyjnego „Młociny”, co czego spowodowało konieczność wykonania nowych projektów budowlanych oraz ich zatwierdzenie w stosownych służbach nadzoru budowlanego. Projekt został objęty przez IZ ścisłym monitoringiem. Beneficjent deklaruje zakończenie realizacji projektu do czerwca 2008 r.

- SPOT/1.2.3/6/04 „Budowa Trasy Kwiatkowskiego w Gdyni – II Etap” (beneficjent to Gmina Miasta Gdyni). Umowa o dofinansowanie dla projektu podpisana została 01 czerwca 2005 r.

Wartość wydatków kwalifikowanych: 231 243 708,95 PLN
Wartość EFRR: 173 432 781,69 PLN

Prace budowlane przebiegają zgodnie z przyjętym w umowie o dofinansowanie harmonogramem.

- SPOT/2.1/73/04 „Budowa I etapu obwodnicy m. Puławy dł. 12,71km wraz z budową nowego mostu przez rz. Wisłę w Puławach dł. 1038,2 mb” - (beneficjent to GDDKiA). Umowa o dofinansowanie dla projektu podpisana została 10 października 2005 r.

Wartość wydatków kwalifikowanych: 343 809 101,54 PLN
Wartość EFRR: 255 037 591,52 PLN

W ramach realizacji projektu prowadzono prace budowlane mostu przez Wisłę, tj. podpór, konstrukcji stalowej, prowadzono również roboty drogowe. W II półroczu 2007 r. wystąpiły opóźnienia w montażu konstrukcji stalowej mostu przez rz. Wisłę, co w konsekwencji wpłynęło na niewykonanie szeregu wcześniej planowanych robót. W związku z tym Wykonawca robót zintensyfikował prace na budowie oraz opracował program naprawczy, którego realizacja w dużym stopniu uzależniona będzie od warunków atmosferycznych w okresie I kwartału 2008 r. Projekt został objęty ścisłym monitoringiem IZ z powodu zagrożenia opóźnienia terminu zakończenia realizacji.

- SPOT/2.1.2/13/04 *Przebudowa drogi krajowej nr S22 na odcinku Elbląg-Grzechotki* - (beneficjent to GDDKiA). W dniu 27 listopada 2007 r. została wydana decyzja Komisji Europejskiej potwierdzająca wysokość dofinansowania EFRR dla projektu. Umowa o dofinansowanie dla projektu podpisana została 31 stycznia br.

Wartość wydatków kwalifikowanych: 435 320 792,30 PLN
Wartość EFRR: 155 235 394,53 PLN

W projekcie wystąpiły opóźnienia w stosunku do pierwotnego harmonogramu, które mogą spowodować przedłużenie realizacji projektu. Aby temu zapobiec, wykonawca zwiększył potencjał sprzętu i ludzi. Ponadto wystąpiła konieczność zwiększenia nakładów finansowych przeznaczonych na rozminowanie terenu budowy. Problem ten wiązać się będzie z dalszym spowolnieniem tempa prac. Projekt został objęty ścisłym monitoringiem IZ.

- SPOT/2.1.3/152/05 *Przebudowa drogi krajowej nr 7 do parametrów drogi ekspresowej na odcinku Białobrzegi – Jedlińsk* (beneficjent to GDDKiA) Umowa o dofinansowanie projektu została podpisana w dniu 21 września 2007 r.

Wartość wydatków kwalifikowanych: 426 339 812,71 PLN
Wartość EFRR: 315 491 461,40 PLN

Do końca grudnia 2007 r. Beneficjent uzyskał prawo do dysponowania wszystkimi działkami leżącymi na powierzchni projektowanego pasa drogowego. Ponadto prowadzone były roboty budowlane oraz nadzór Inżyniera Kontraktu. Zgodnie ze sprawozdaniem przekazanym przez Beneficjenta pojawiły się opóźnienia w stosunku do obowiązującego harmonogramu, których przyczyną jest mała mobilizacja Wykonawcy oraz nie do końca przemyślane działania dotyczące kolejności realizacji robót i sposobu ich wykonywania. Konsorcjum zostało upomniane przez Nadzór i Kierownika Projektu w celu przyspieszenia tempa prowadzonych prac i podjęcia radykalnych kroków w celu przyspieszenia realizacji zadania. Planowany termin zakończenia realizacji projektu to 30 czerwca 2008 r. Projekt objęty został ścisłym monitoringiem IZ.