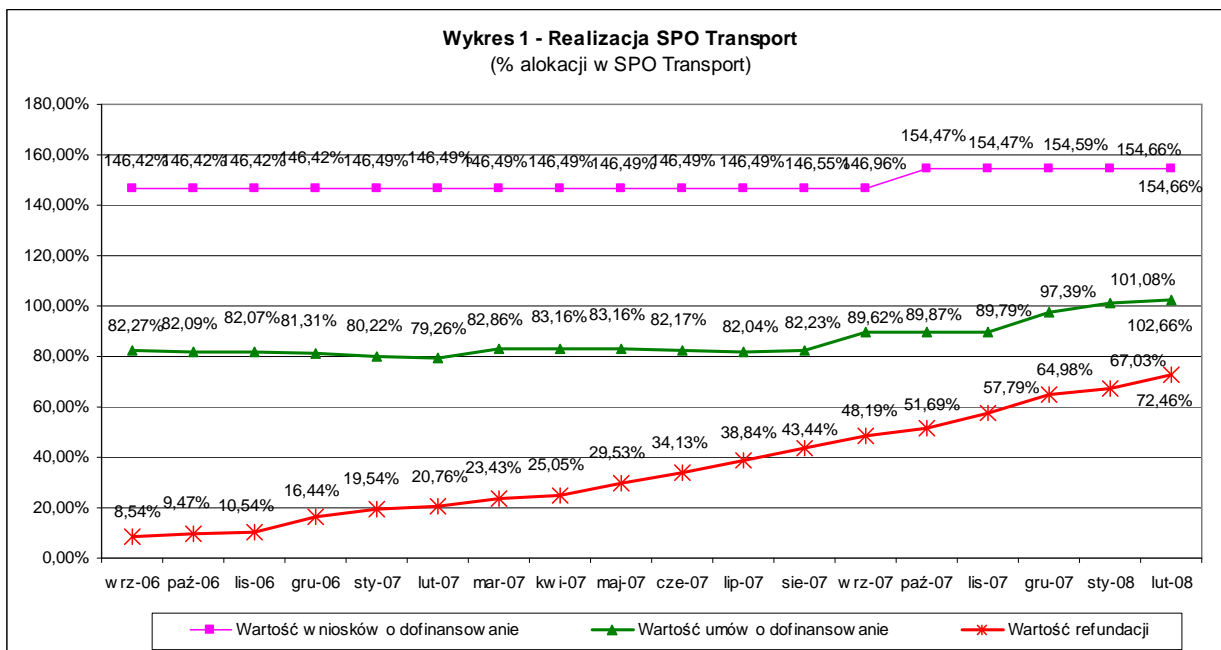


▪ 1 kwietnia 2008 r.

Institucja Zarządzająca SPO Transport

Informacja o realizacji Sektorowego Programu Operacyjnego Transport na dzień 29 lutego 2008 r.

Podsumowanie



* Wartość alokacji obliczona na podstawie kursu euro z dn. 28.02.2008 r. (1 EUR = 3,5234 PLN)

W lutym 2008 r. wartość podpisanych umów oraz decyzji o dofinansowaniu projektów osiągnęła poziom 4 382,89 mln zł, co odpowiada 102,66% dostępnej na lata 2004 – 2006 alokacji w ramach SPO Transport.

Od początku realizacji programu beneficjenci ponieśli łącznie 5 470,55 mln zł wydatków kwalifikowanych¹, co stanowi 79,86 % całkowitych wydatków kwalifikowanych w ramach programu.

Do końca lutego br. zakończono rzeczowo 62 projekty, z czego 32 zostały rozliczone finansowo. W 2008 roku planowane jest zakończenie rzeczowe kolejnych 58 projektów.

Łącznie od początku roku wartość refundacji na rzecz beneficjentów osiągnęła poziom 3 093,42 mln zł, co stanowi 72,46 % wartości alokacji w ramach Sektorowego Programu Operacyjnego Transport na lata 2004 – 2006.

¹ Wartość ta uwzględnia również projekty oczekujące na podpisanie Umowy o dofinansowanie

1. Wykorzystanie alokacji SPO Transport na lata 2004 - 2006

1.1. Liczba i wartość złożonych wniosków o dofinansowanie oraz podpisanych umów o dofinansowanie.

Tabela 1 - Wykorzystanie alokacji w ramach SPO Transport 2004 - 2006

Priorytet/Działanie	Wartość alokacji*	Liczba złożonych wniosków	Wartość złożonych wniosków	% alokacji	Liczba umów/decyzji	Wartość umów/decyzji	% alokacji
PRIORYTET I ZRÓWNOWAŻONY GAŁĘZIOWO ROZWÓJ TRANSPORTU	1 732 945 453,38	41	2 385 637 117,22	137,66%	27	1 804 125 520,42	104,11%
Działanie 1.1 Modernizacja linii kolejowych w relacjach między aglomeracjami miejskimi i w aglomeracjach	1 288 969 662,78	20	1 726 955 513,40	133,98%	15	1 321 159 259,21	102,50%
Działanie 1.2 Poprawa infrastruktury dostępu do portów morskich	415 964 760,59	11	596 528 985,39	143,41%	9	458 974 201,21	110,34%
Działanie 1.3 Rozwój systemów intermodalnych	28 011 030,00	10	62 152 618,43	221,89%	3	23 992 060,00	85,65%
PRIORYTET 2 BEZPIECZNIEJSZA INFRASTRUKTURA DROGOWA	2 504 090 560,25	85	4 166 924 947,68	166,40%	63	2 551 353 032,48	101,89%
Działanie 2.1 Budowa i przebudowa dróg krajowych	1 238 870 903,63	12	1 620 377 151,28	130,79%	10	1 258 782 389,67	101,61%
Działanie 2.2 Usprawnienie przejazdu drogami krajowymi przez miasta na prawach powiatu	1 166 228 180,26	57	2 390 294 733,40	204,96%	40	1 197 790 386,96	102,71%
Działanie 2.3 Wdrażanie i monitoring środków poprawy bezpieczeństwa ruchu drogowego	98 991 476,36	16	156 253 063,00	157,84%	13	94 780 255,85	95,75%
PRIORYTET 3 POMOC TECHNICZNA	32 277 290,24	36	50 424 612,06	156,22%	29	27 409 498,59	84,92%
Działanie 3.1 Wsparcie efektywnego zarządzania SPOT	25 197 249,26	31	41 713 635,81	165,55%	26	21 994 591,67	87,29%
Działanie 3.2 Informacja i promocja SPOT	7 080 040,98	5	8 710 976,25	123,04%	3	5 414 906,92	76,48%
Ogółem	4 269 313 303,86	162	6 602 986 676,96	154,66%	119	4 382 888 051,49	102,66%

* Wartość alokacji w zł, obliczona na podstawie kursu euro z dn. 28.02.2008 r. (1 EUR = 3,5234 PLN)

Według stanu na koniec lutego 2008 r. w ramach SPO Transport zawarto 96 umów o dofinansowanie projektu oraz wydano 23 decyzje o przyznaniu dofinansowania dla realizacji projektu w ramach programu. Wartość podpisanych umów oraz decyzji o dofinansowaniu projektów wyniosła w sumie 4 382,89 mln zł, co odpowiada 102,66 % dostępnej na lata 2004 – 2006 alokacji.

1.2. Przyrost liczby i wartości złożonych wniosków o dofinansowanie oraz podpisanych umów i aneksów w bieżącym miesiącu

W lutym 2008 r. nie wpłynął żaden wniosek o dofinansowanie projektu. Podpisano 3 umowy o dofinansowanie na łączną kwotę ponad 67,56 mln zł.

1.3. Wykorzystanie alokacji w ramach poszczególnych priorytetów

1.3.1. Priorytet I

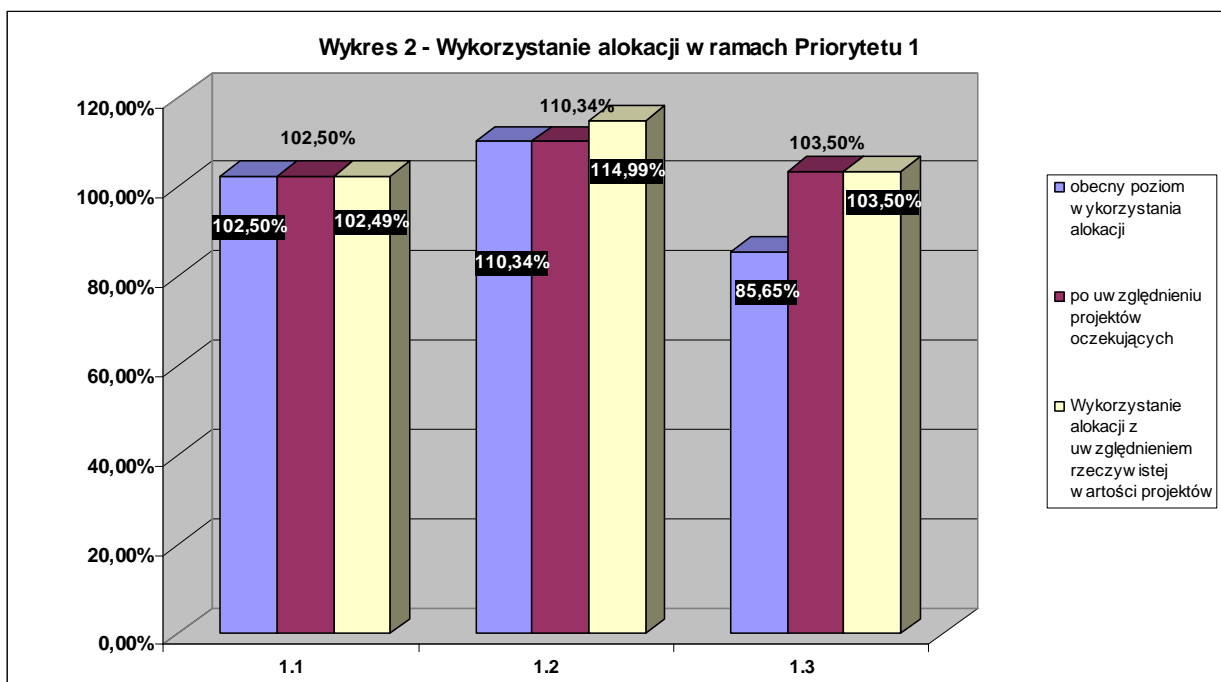


Tabela 2 - Wykorzystanie alokacji w ramach Priorytetu 1

Działanie	Wartość alokacji	Wartość umów/ decyzji		Wykorzystanie alokacji z uwzględnieniem projektów oczekujących na zawarcie umowy		Wykorzystanie alokacji z uwzględnieniem rzeczywistej wartości projektów	
	zł	zł	% alokacji	zł	% alokacji	zł	% alokacji
1.1	1 288 969 662,78	1 321 159 259,21	102,50%	1 321 159 259,21	102,50%	1 321 029 325,95	102,49%
1.2	415 964 760,59	458 974 201,21	110,34%	458 974 201,21	110,34%	478 313 821,54	114,99%
1.3	28 011 030,00	23 992 060,00	85,65%	28 992 060,00	103,50%	28 992 060,00	103,50%
PRIORYTET 1	1 732 945 453,38	1 804 125 520,42	104,11%	1 809 125 520,42	104,40%	1 828 335 207,49	105,50%

Wartość umów o dofinansowanie podpisanych w ramach Priorytetu 1 osiągnęła wg stanu na koniec lutego 2008 r. ponad 1 804,13 mln zł tj. stanowiła 104,11% dostępnej w ramach tego priorytetu alokacji.

Po uwzględnieniu projektów oczekujących alokacja w ramach wszystkich działań zostanie w pełni wykorzystana. Obecnie w ramach Priorytetu 1 na podpisanie umowy oczekuje 1 projekt o wartości dofinansowania 5 mln zł (patrz Tabela 3).

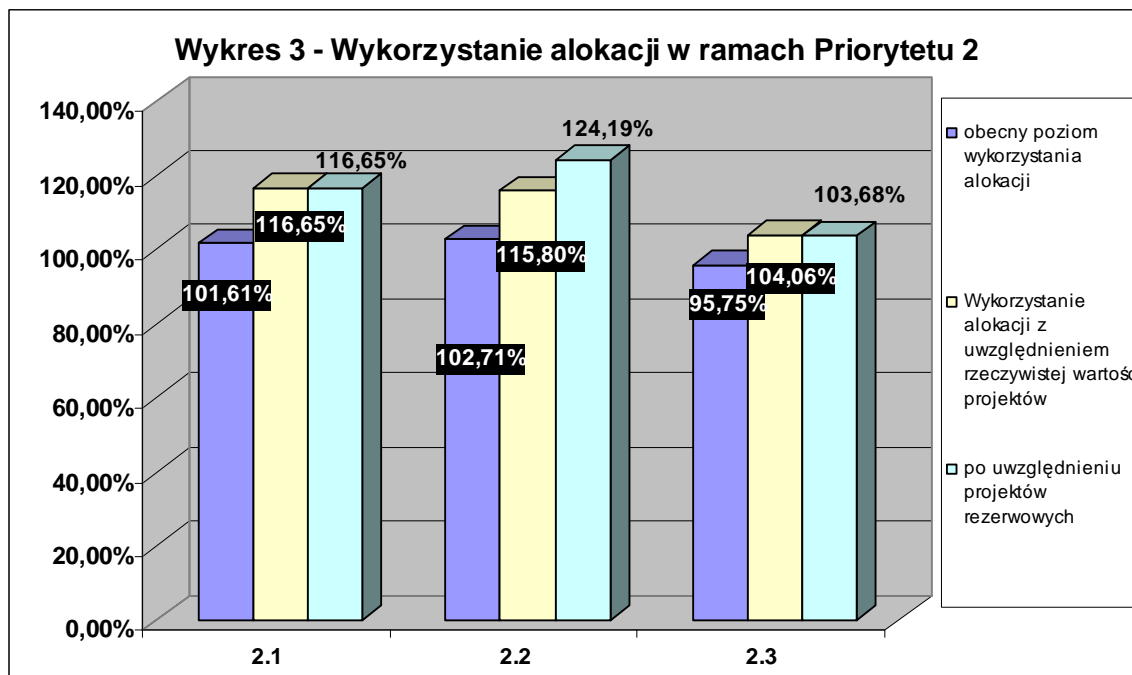
Tabela 3 - Projekty oczekujące na zawarcie umowy o dofinansowanie w Priorytecie 1

Lp.	Nr projektu	Nazwa projektu	Beneficjent	Działanie	Wartość wydatków kwalifikowanych	Wartość dofinansowania	Poziom dofinans.
1	SPOT/1.3/180/07	"Budowa Międzynarodowego Centrum Logistycznego Euroterminal w Sławkowie - zadanie 2"	Centrala Zaopatrzenia Hutnictwa	1.3	31 525 851,20	5 000 000,00	15,86%
Ogółem					31 525 851,20	5 000 000,00	

W lutym 2008 r. podpisano umowy o dofinansowanie dla projektów:

- SPOT/1.1/160/05 "Modernizacja lini kol. Nr 8. Etap I: odc. W-wa Zach. - W-wa Okęcie i budowa łącznicy W-wa Służewiec -Lotnisko Okęcie. Faza 2: roboty na odc. W-wa Zach. - W-wa Okęcie" o wartości dofinansowania 54 851 297,24 PLN; realizowany jest przez PKP PLK
- SPOT/1.3/170/05 "Modernizacja i rozbudowa kolejowego terminala kontenerowego na stacji Małaszewicze" o wartości dofinansowania 8 532 000,00; realizowany jest przez PKP Cargo SA
- SPOT/1.3/179/07 "Modernizacja terminala przeładunkowego w stacji Sławków południowy LHS etap I" o wartości dofinansowania 4 176 485,00; realizowany jest przez PKP Linia Hutnicza Szerokotorowa Sp. z o.o.

1.3.2. Priorytet 2



Wartość umów o dofinansowanie w ramach Priorytetu 2 osiągnęła wg stanu na koniec lutego 2008 r. ponad 2 551,35 mln zł (tj. stanowiła 101,89 % dostępnej w ramach tego priorytetu alokacji). Przekroczenie dostępnej alokacji wystąpiło w Działaniu 2.1 (101,61%) i 2.2 (102,71%). W Działaniu 2.3 wykorzystanie alokacji wynosi 95,75%.

Tabela 3 - Wykorzystanie alokacji w ramach Priorytetu 2

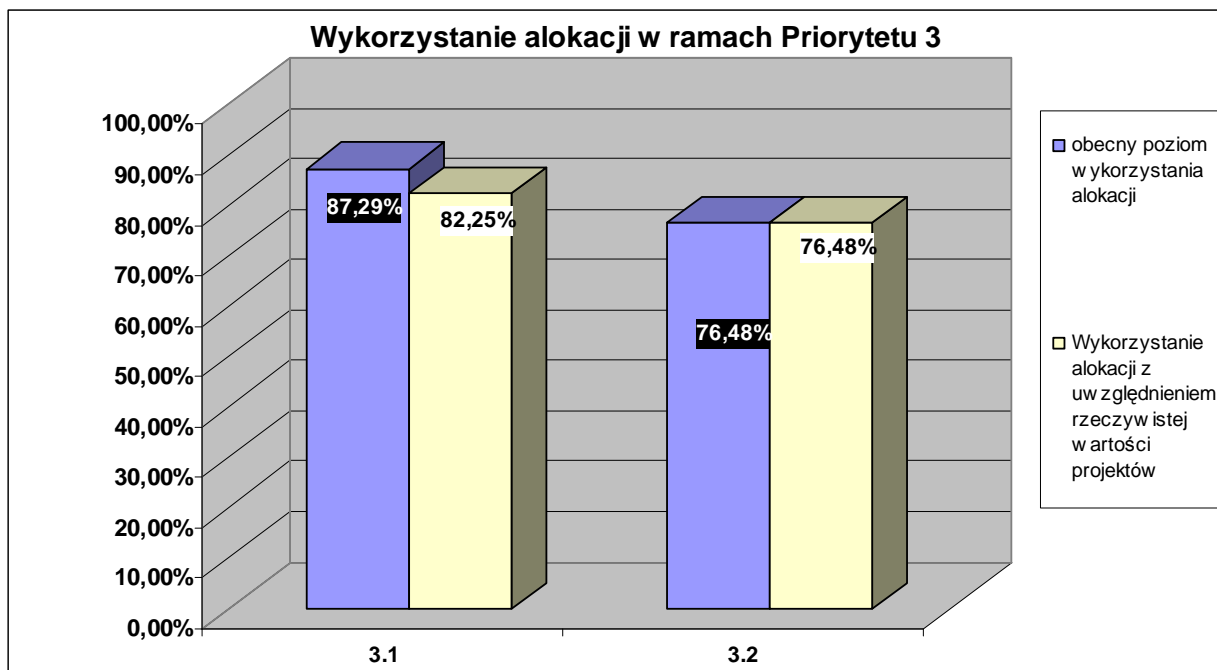
Działanie	Wartość alokacji		Wartość umów/ decyzji		Wykorzystanie alokacji z uwzględnieniem rzeczywistej wartości projektów		Wykorzystanie alokacji z uwzględnieniem projektów rezerwowych	
	zł	zł	% alokacji	zł	% alokacji	zł	% alokacji	
2.1	1 238 870 903,63	1 258 782 389,67	101,61%	1 445 106 542,23	116,65%	1 445 106 542,23	116,65%	
2.2	1 166 228 180,26	1 197 790 386,96	102,71%	1 350 481 509,53	115,80%	1 448 380 689,03	124,19%	
2.3	98 991 476,36	94 780 255,85	95,75%	103 008 282,32	104,06%	102 636 831,58	103,68%	
PRIORYTET 2	2 504 090 560,25	2 551 353 032,48	101,89%	2 898 596 334,08	115,75%	2 996 124 062,84	119,65%	

W przypadku wystąpienia w ramach programu ewentualnych dodatkowych środków (np. w wyniku cofnięcia dofinansowania dla projektów zagrożonych) zostaną one przeznaczone na projekty znajdujące się na liście rezerwowej lub na zwiększenie dofinansowania dla projektów realizowanych.

Tabela 5 - Projekty rezerwowe w Priorytecie 2

Lp.	Nr projektu	Nazwa projektu	Beneficjent	Działanie	Wartość wydatków kwalifikowanych	Wartość dofinansowania	Poziom dofinans.
1	-	<i>Przebudowa skrzyżowania Al. Kazimierza Wielkiego - ul. Płocka - Al. Ks. J. Popiełuszki</i>	<i>Miasto Włocławek</i>	2.2	2 250 000,00	1 687 500,00	75,00%
2	SPOT/2.2/122/05	<i>"Przebudowa pl. Grunwaldzkiego we Wrocławiu w ciągu drogi krajowej nr 8"</i>	<i>Miasto Wrocław</i>	2.2	31 328 225,00	23 496 167,00	75,00%
3	SPOT/2.2/124/05	<i>"Poprawa ochrony akustycznej mieszkańców Częstochowy wzdłuż drogi krajowej nr 1"</i>	<i>Miasto Częstochowa</i>	2.2	13 137 619,59	9 853 214,68	75,00%
4	SPOT/2.2/132/05	<i>"Przebudowa ulicy Autostrada Poznańska, etap III - obiekty inżynierskie"</i>	<i>Miasto Szczecin</i>	2.2	9 368 544,01	7 026 408,00	75,00%
5	SPOT/2.2/133/05	<i>"Dokończenie przebudowy drogi krajowej nr 3 w Świnoujściu"</i>	<i>Miasto Świnoujście</i>	2.2	9 145 979,49	6 768 024,82	74,00%
6	SPOT/2.2/136/05	<i>"Przebudowa odcinka drogi krajowej DK 52 (ul. Wyzwolenia /ul. Niepodległości) w Bielsku - Białej"</i>	<i>Miasto Bielsko-Biała</i>	2.2	63 374 640,00	47 530 980,00	75,00%
7	SPOT/2.2/31/04	<i>"Modernizacja drogi krajowej nr 73 w Tarnowie - budowa ronda"</i>	<i>Miasto Tarnów</i>	2.2	2 049 180,00	1 536 885,00	75,00%
Ogółem					130 654 188,09	97 899 179,50	

1.3.3. Priorytet 3



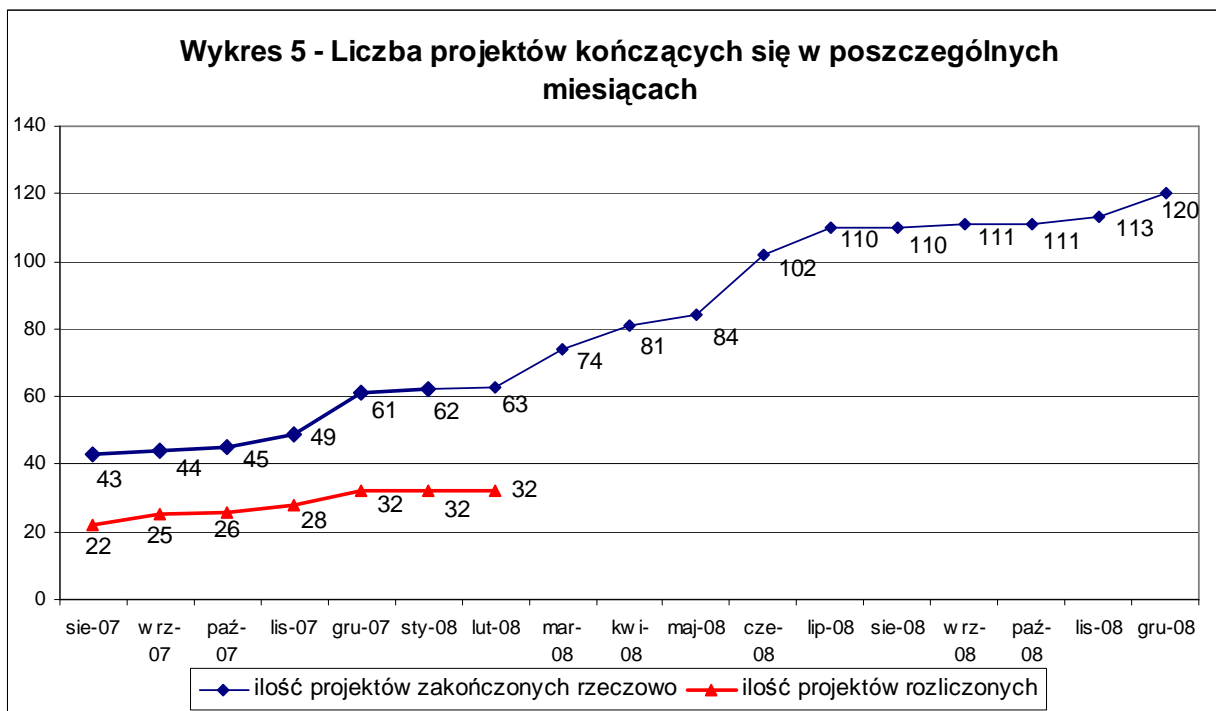
Wartość dofinansowania przyznanego projektom realizowanym w ramach Priorytetu 3 wyniosła wg stanu na koniec lutego 2008 r. ponad 27,41 mln zł (tj. stanowiła 84,92 % dostępnej w ramach tego priorytetu alokacji na lata 2004 – 2006). W Działaniu 3.1 wartość dofinansowania wynosi 87,29 %, natomiast w działaniu 3.2 - 76,48 %. Po uwzględnieniu rzeczywistej wartości realizowanych projektów poziom wykorzystania alokacji zmniejszy się w Działaniu 3.1 do 82,25 %; w Działaniu 3.2 poziom wykorzystania alokacji nie zmienia się. Wykorzystanie alokacji w ramach Priorytetu 3 stanowić będzie 80,98 % dostępnej alokacji.

Wykorzystanie alokacji w ramach Priorytetu 3

Działanie	Wartość alokacji	Wartość umów/ decyzji		Wykorzystanie alokacji z uwzględnieniem rzeczywistej wartości projektów	
	zł	zł	% alokacji	zł	% alokacji
3.1	25 197 249,26	21 994 591,67	87,29%	20 723 623,64	82,25%
3.2	7 080 040,98	5 414 906,92	76,48%	5 414 906,92	76,48%
PRIORYTET 3	32 277 290,24	27 409 498,59	84,92%	26 138 530,56	80,98%

2. Przepływy finansowe w SPO Transport

2.1. Postęp rzeczowy w realizacji Programu



Dotychczas w ramach SPO Transport rzeczowo zakończone zostały 62 projekty o łącznej wartości dofinansowania ponad 905,15 mln zł, tj. 21,20 % wartości alokacji w ramach Programu. W lutym br. zakończył się jeden projekt, tj. SPOT/3.1/117/04 "Ogólnokrajowy program szkolenia kadr bezpieczeństwa ruchu drogowego", nie rozliczono natomiast żadnego nowego projektu.

W marcu br. planuje się zakończenie 11 projektów:

SPOT/2.2/55/04	Przebudowa DK 79 w Jaworznie - "Miasto twarzą do autostrady" Etap I Olszewskiego-Krakowska
SPOT/2.1/77/04*	"Budowa obwodnicy m. Kobylanka, Morzyczyn, Zieleniewo w ciągu drogi krajowej nr 10 Szczecin - Bydgoszcz"
SPOT/3.1/177/06	Zakup sprzętu komputerowego wraz z akcesoriami i oprogramowaniem dla potrzeb pracowników zaangażowanych we wdrażanie SPOT
SPOT/2.2/47/04	"Przebudowa odcinka drogi krajowej nr 88"
SPOT/2.2/65/04*	"Usprawnienie ruchu tranzytowego poprzez przebudowę Drogi Krajowej nr 78 na odcinku przebiegającym przez Miasto Rybnik"
SPOT/2.2/22/04*	"Przeprawa przez rzekę Wartę - nowy przebieg drogi krajowej nr 25"
SPOT/2.2/29/04	"Budowa Obwodnicy Śródmiejskiej od ul. Grabiszyńskiej do ul. Szwajcarskiej we Wrocławiu"
SPOT/1.1/162/05	Modernizacja linii kolejowej nr 8. Etap I: odc. W-wa Okęcie - Radom - Kielce. Faza 1: przygotowanie dokumentacji"
SPOT/1.1/106/04	"Zakup autobusów szynowych w celu wyrównania podaży alternatywnych środków transportu w Lubuskiem"
SPOT/1.2/17/04	"Infrastruktura dostępu do rejonu Nabrzeża Przemysłowego"
SPOT/1.2/18/04	"Poprawa dostępu do Wolnego Obszaru Celnego w Porcie Gdańsk"

W przypadku ww. projektów sprawozdania końcowe powinny wpłynąć w najbliższym czasie, lub też wpłynęły już w momencie przygotowywania informacji (zaznaczone gwiazdką).

Narastająco rozliczone zostały w Programie 32 projekty o łącznej wartości dofinansowania 160,23 mln PLN².

Obecnie w ramach Programu realizowanych jest 57 projektów. 1 projekt oczekuje na podpisanie umowy o dofinansowanie.

² Suma wszystkich płatności z EFRR w ramach projektu, wraz z płatnością końcową.
Informacja o realizacji SPOT na dzień 29 lutego 2008 r.

2.2. Postęp finansowy w ramach realizowanych projektów

Tabela 7 - Postęp finansowy w ramach projektów na podstawie harmonogramów beneficjentów

Działanie	Całkowite wydatki kwalifikowane	Wydatki poniesione przez beneficjentów do lutego 2008 r.		Realizacja prognoz z poprzedniego miesiąca (%)
		Zł	%	
Priorytet 1	3 032 920 231,23	2 266 137 362,67	74,72%	92,93%
1.1	2 304 939 305,71	1 737 998 300,51	75,40%	91,94%
1.2	618 355 974,24	506 371 743,21	81,89%	96,18%
1.3	109 624 951,28	21 767 318,95	19,86%	99,70%
Priorytet 2	3 784 328 626,30	3 185 102 988,96	84,17%	97,98%
2.1	1 891 818 396,31	1 478 512 503,61	78,15%	97,02%
2.2	1 757 031 142,85	1 586 717 145,46	90,31%	99,67%
2.3	135 479 087,14	119 873 339,89	88,48%	88,80%
Priorytet 3	33 158 976,99	19 309 324,78	58,23%	101,29%
3.1	26 685 605,35	18 218 324,64	68,27%	99,94%
3.2	6 473 371,64	1 091 000,14	16,85%	130,73%
Ogółem	6 850 407 834,51	5 470 549 676,40	79,86%	95,83%

* W tabeli uwzględniono również projekty oczekujące na podpisanie Umowy o dofinansowanie.

W tabeli 7 przedstawiony został postęp finansowy w ramach działań - dotychczas poniesione wydatki kwalifikowane na rzecz wykonawców.

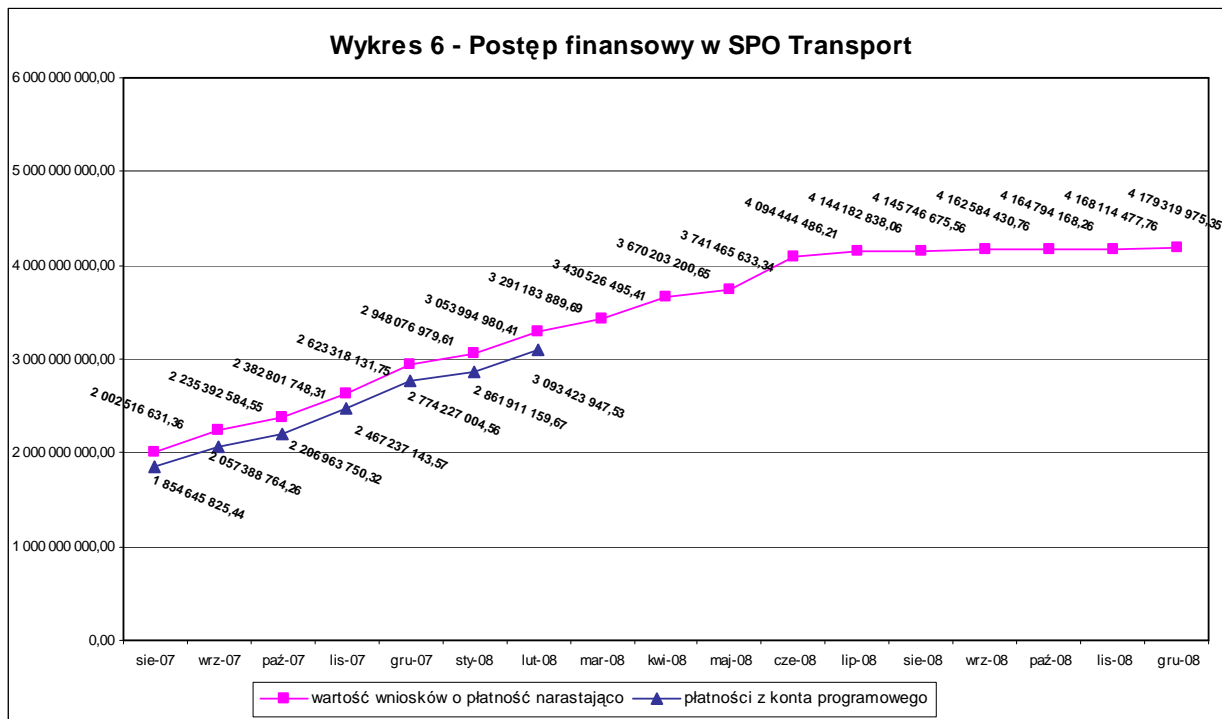
Dotychczas beneficjenci dokonali płatności na rzecz wykonawców w wysokości ponad 5 470,55 mln zł, tj. 79,86 % wartości całkowitych wydatków kwalifikowanych.

W Działaniu 1.2, 2.2 i 2.3 do końca lutego 2008 r. osiągnięto ponad 80% wydatków kwalifikowanych (81,89 %, 90,31 % i 88,48 %). Z kolei w Działaniu 1.1 i 2.1 wydatki osiągnęły poziom ponad 70 % (75,40 % i 78,15 %). Z uwagi na wielkość projektów w ramach tych działań duża część wydatków przypadnie na rok 2008. W Działaniu 3.1 wydatki kwalifikowane osiągnęły niższy poziom (68,27 %).

Postęp finansowy w ramach Działania 1.3 jest niezadowolający (wydatki kwalifikowane poniesione przez beneficjentów do końca lutego 2008 r. osiągnęły poziom 19,86 %). Spowodowane jest to tym, iż umowy dla 2 z 3 realizowanych w ramach tego działania projektów podpisane zostały w lutym br. Na podpisanie oczekuje 1 umowa o dofinansowanie dla projektu. Projekty w ramach tego działania objęte są ścisłym monitoringiem.

Niski poziom wydatków kwalifikowanych poniesionych przez beneficjentów do końca lutego zaobserwować można także w Działaniu 3.2 – 16,85 %. Wynika to jednakże z faktu, iż większość wydatków w projektach realizowanych w tym działaniu planowana jest w kolejnych miesiącach 2008 r.

2.3. Przepływy finansowe w ramach Programu



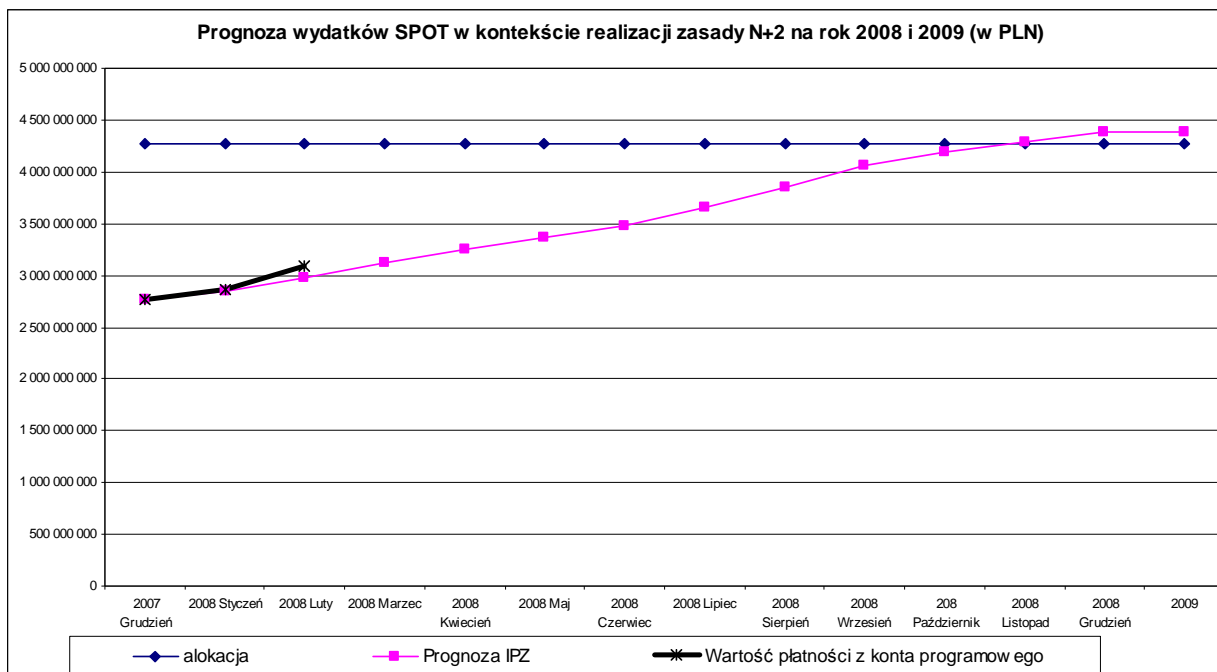
Różnica pomiędzy kwotami wynika z faktu, iż część złożonych wniosków podlega aktualnie weryfikacji przez IPZ.

Tabela 8 - Przepływy finansowe w Programie

Działanie	Alokacja	Wnioski o płatność złożone przez beneficjentów		Wartość zrefundowanych wniosków	
	zł	zł	%	zł	%
Priorytet 1	1 732 945 453,38	1 300 072 985,25	75,02%	1 263 499 819,36	72,91%
1.1	1 288 969 662,78	968 682 158,65	75,15%	953 357 131,51	73,96%
1.2	415 964 760,59	326 134 689,76	78,40%	307 289 928,06	73,87%
1.3	28 011 030,00	5 256 136,84	18,76%	2 852 759,79	10,18%
Priorytet 2	2 504 090 560,25	1 979 026 074,35	79,03%	1 821 408 494,79	72,74%
2.1	1 238 870 903,63	867 407 011,74	70,02%	819 630 642,83	66,16%
2.2	1 166 228 180,26	1 032 912 060,76	88,57%	948 042 426,42	81,29%
2.3	98 991 476,36	78 707 001,84	79,51%	53 735 425,54	54,28%
Priorytet 3	32 277 290,24	12 084 830,10	37,44%	8 515 633,38	26,38%
3.1	25 197 249,26	11 539 619,56	45,80%	8 096 332,69	32,13%
3.2	7 080 040,98	545 210,54	7,70%	419 300,69	5,92%
Ogółem	4 269 313 303,86	3 291 183 889,69	77,09%	3 093 423 947,53	72,46%

Niski poziom refundacji obserwowany jest w ramach działania 1.3 – poziom refundacji w stosunku do alokacji wynosi 10,18 % oraz w ramach Priorytetu III – dla działania 3.1 poziom refundacji w stosunku do alokacji wynosi 32,13 %, zaś dla działania 3.2 zaledwie 5,92%.

2.4. Analiza prognoz płatności



Zgodnie z przyjętą przez IPZ prognozą wydatkowania środków w ramach SPO Transport w 2008 r. planowane jest wypłacenie beneficjentom refundacji w wysokości 1 608,2 mln zł (narastająco od początku realizacji programu - 4 382,42 mln zł, tj. 102,65 % dostępnej na lata 2004-2006 alokacji). W 2009 roku planowane jest wypłacenie beneficjentom refundacji w wysokości 3,45 mln zł (narastająco od początku realizacji programu - 4 385,87 mln zł, tj. 102,73 % alokacji na lata 2004-2006). Refundacje planowane w 2009 r. dotyczyć będą jedynie działania 1.3 – Rozwój systemów intermodalnych.

Prognoza płatności na luty 2008 r. wynosiła 128,65 mln zł. Faktyczna wartość refundacji zatwierdzona do wypłaty w lutym 2008 r. wyniosła 231,51 mln zł. Realizacja prognozy w ubiegłym miesiącu wyniosła 179,95%.

W styczniu i lutym wartość zatwierdzonych do wypłaty środków na rzecz beneficjentów wyniosła 319,20 mln zł., co stanowi 155,23 % wartości płatności prognozowanych na styczeń i luty 2008 r. (205,63 mln z.ł) oraz 19,85 % wartości płatności prognozowanych na 2008 r.

Wartość zatwierdzonych do wypłaty środków na rzecz beneficjentów wyniosła w lutym 2008 r. 3 093,42 mln zł. Stanowi to 72,46 % dostępnej na lata 2004-2006 alokacji.