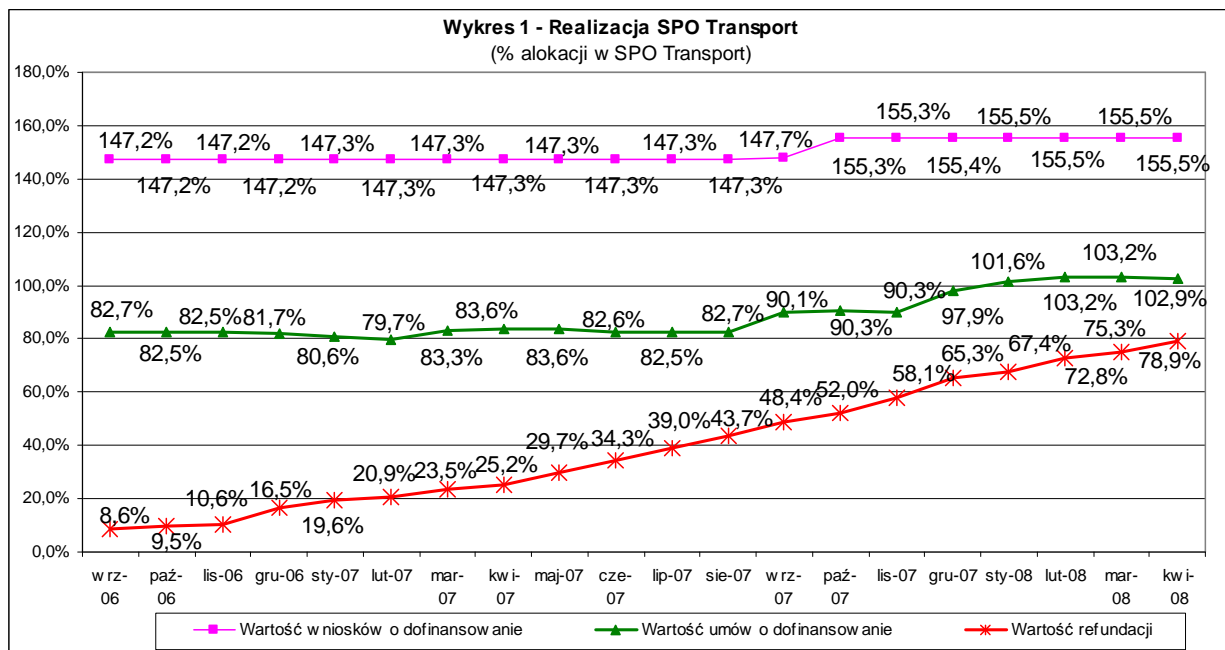


▪ 28 maja 2008 r.

Institucja Zarządzająca SPO Transport

Informacja o realizacji Sektorowego Programu Operacyjnego Transport na dzień 30 kwietnia 2008 r.

Podsumowanie



* Wartość alokacji obliczona na podstawie kursu euro z dn. 29.04.2008 r. (1 EUR = 3,4564 PLN)

W kwietniu 2008 r. wartość podpisanych umów oraz decyzji o dofinansowaniu projektów osiągnęła poziom 4 368,35 mln zł, co w pełni wykorzystuje dostępną alokację w ramach SPO Transport.

Od początku realizacji programu beneficjenci ponieśli łącznie 5 735,55 mln zł wydatków kwalifikowanych¹, co stanowi 84,42 % planowanych wydatków kwalifikowanych.

Wartość refundacji na rzecz beneficjentów osiągnęła poziom 3 349,63 mln zł, co stanowi 78,87 % wartości alokacji.

Do końca kwietnia br. zakończono rzeczowo 72 projekty, z czego 36 zostało rozliczonych finansowo.

¹ Wartość ta uwzględnia również projekty oczekujące na podpisanie Umowy o dofinansowanie

1. Wykorzystanie alokacji SPO Transport na lata 2004 - 2006

1.1. Liczba i wartość złożonych wniosków o dofinansowanie oraz podpisanych umów o dofinansowanie.

Tabela 1 - Wykorzystanie alokacji w ramach SPO Transport 2004 - 2006

Priorytet/Działanie	Wartość alokacji*	Liczba złożonych wniosków	Wartość złożonych wniosków	% alokacji	Liczba umów/decyzji	Wartość umów/decyzji	% alokacji
PRIORYTET I ZRÓWNOWAŻONY GAŁĘZIOWO ROZWÓJ TRANSPORTU	1 723 964 357,73	41	2 385 637 117,22	138,38%	27	1 804 125 520,43	104,65%
Działanie 1.1 Modernizacja linii kolejowych w relacjach między aglomeracjami miejskimi i w aglomeracjach	1 282 587 747,70	20	1 726 955 513,40	134,65%	15	1 321 159 259,21	103,01%
Działanie 1.2 Poprawa infrastruktury dostępu do portów morskich	413 898 230,03	11	596 528 985,39	144,12%	9	458 974 201,22	110,89%
Działanie 1.3 Rozwój systemów intermodalnych	27 478 380,00	10	62 152 618,43	226,19%	3	23 992 060,00	87,31%
PRIORYTET 2 BEZPIECZNIEJSZA INFRASTRUKTURA DROGOWA	2 491 108 866,89	85	4 166 924 947,68	167,27%	62	2 534 436 619,99	101,74%
Działanie 2.1 Budowa i przebudowa dróg krajowych	1 230 898 746,77	12	1 620 377 151,28	131,64%	10	1 258 782 389,67	102,27%
Działanie 2.2 Usprawnienie przejazdu drogami krajowymi przez miasta na prawach powiatu	1 162 079 220,32	57	2 390 294 733,40	205,69%	39	1 180 873 974,47	101,62%
Działanie 2.3 Wdrażanie i monitoring środków poprawy bezpieczeństwa ruchu drogowego	98 130 899,81	16	156 253 063,00	159,23%	13	94 780 255,85	96,59%
PRIORYTET 3 POMOC TECHNICZNA	31 825 445,15	36	50 424 612,06	158,44%	30	29 792 740,43	93,61%
Działanie 3.1 Wsparcie efektywnego zarządzania SPOT	24 872 062,96	31	41 713 635,81	167,71%	27	24 377 833,51	98,01%
Działanie 3.2 Informacja i promocja SPOT	6 953 382,18	5	8 710 976,25	125,28%	3	5 414 906,92	77,87%
Ogółem	4 246 898 669,77	162	6 602 986 676,96	155,48%	119	4 368 354 880,85	102,86%

* Wartość alokacji w zł, obliczona na podstawie kursu euro z dn. 29.04.2008 r. (1 EUR = 3,4564 PLN)

Według stanu na koniec kwietnia 2008 r. w ramach SPO Transport zawarto 95 umów o dofinansowanie oraz wydano 24 decyzje o przyznaniu dofinansowania. Wartość podpisanych umów oraz decyzji o dofinansowaniu projektów wyniosła w sumie 4 368,35 mln zł, co w pełni wykorzystuje dostępną alokację.

1.2. Wykorzystanie alokacji w ramach poszczególnych priorytetów

1.2.1. Priorytet I

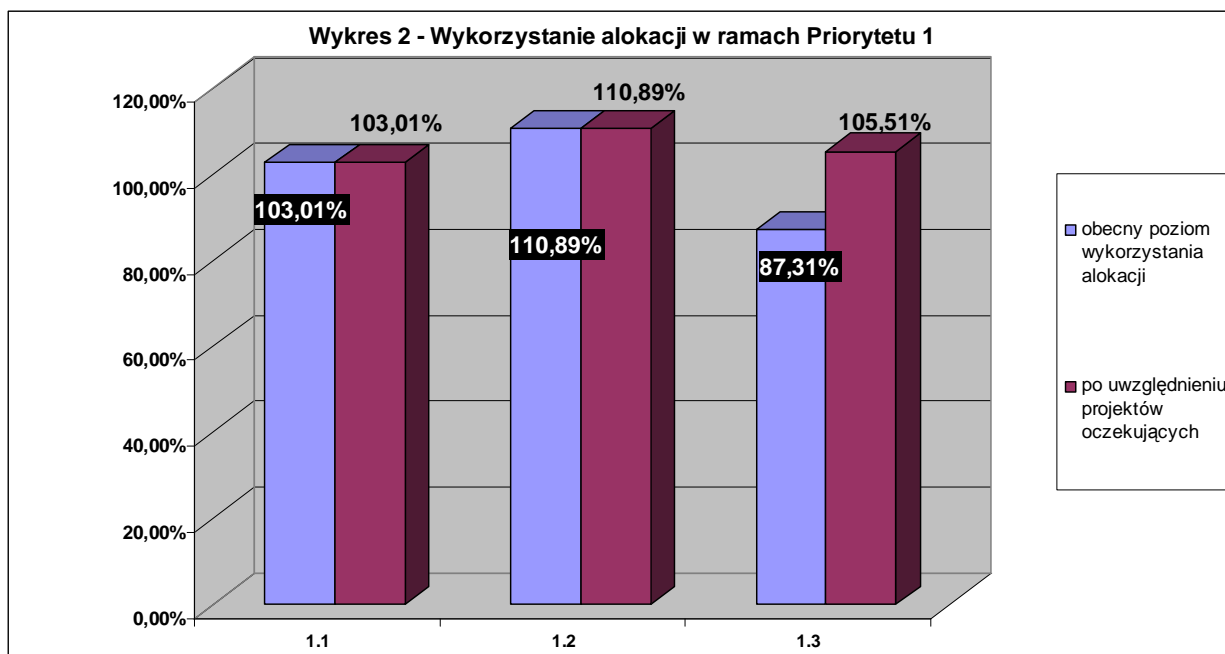


Tabela 2 - Wykorzystanie alokacji w ramach Priorytetu 1

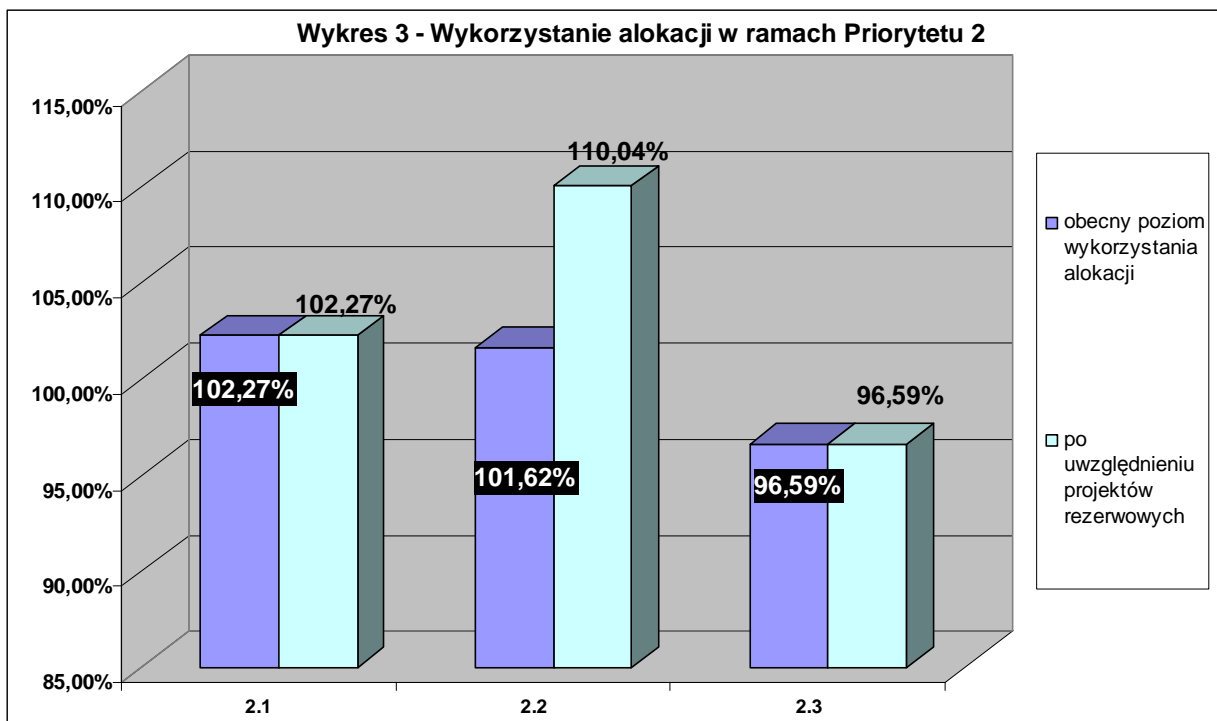
Działanie	Wartość alokacji	Wartość umów/ decyzji		Wykorzystanie alokacji z uwzględnieniem projektów oczekujących na zawarcie umowy	
	zł	zł	% alokacji	zł	% alokacji
1.1	1 282 587 747,70	1 321 159 259,21	103,01%	1 321 159 259,21	103,01%
1.2	413 898 230,03	458 974 201,22	110,89%	458 974 201,22	110,89%
1.3	27 478 380,00	23 992 060,00	87,31%	28 992 060,00	105,51%
PRIORYTET 1	1 723 964 357,73	1 804 125 520,43	104,65%	1 809 125 520,43	104,94%

Wartość umów o dofinansowanie podpisanych w ramach Priorytetu 1 osiągnęła wg stanu na koniec kwietnia 2008 r. 1 804,13 mln zł tj. stanowiła 104,65 % dostępnej w ramach tego priorytetu alokacji. Jedynie w Działaniu 1.3 poziom kontraktacji jest mniejszy od 100%. Po uwzględnieniu projektu oczekującego na podpisanie umowy alokacja w ramach wszystkich działań zostanie w pełni wykorzystana.

Tabela 3 - Projekty oczekujące na zawarcie umowy o dofinansowanie w Priorytecie 1

Lp.	Nr projektu	Nazwa projektu	Beneficjent	Działanie	Wartość wydatków kwalifikowanych	Wartość dofinansowania	Poziom dofinans.
1	SPOT/1.3/180/07	"Budowa Międzynarodowego Centrum Logistycznego Euroterminal w Sławkowie - zadanie 2"	Centrala Zaopatrzenia Hutnictwa	1.3	31 525 851,20	5 000 000,00	15,86%
Ogółem					31 525 851,20	5 000 000,00	

1.2.2. Priorytet 2



Wartość umów o dofinansowanie w ramach Priorytetu 2 osiągnęła wg stanu na koniec kwietnia 2008 r. ok. 2 534,44 mln zł (tj. stanowiła 101,74 % dostępnej w ramach tego priorytetu alokacji). Jedynie w Działaniu 2.3 poziom kontraktacji jest mniejszy od 100% (96,59%). W związku z brakiem projektów rezerwowych w Działaniu 2.3 wolne środki przesunięte zostaną do Działania 2.2.

Tabela 4 - Wykorzystanie alokacji w ramach Priorytetu 2

Działanie	Wartość alokacji	Wartość umów/ decyzji		Wykorzystanie alokacji z uwzględnieniem projektów rezerwowych	
	zł	zł	% alokacji	zł	% alokacji
2.1	1 230 898 746,77	1 258 782 389,67	102,27%	1 258 782 389,67	102,27%
2.2	1 162 079 220,32	1 180 873 974,47	101,62%	1 278 773 153,97	110,04%
2.3	98 130 899,81	94 780 255,85	96,59%	94 780 255,85	96,59%
PRIORYTET 2	2 491 108 866,89	2 534 436 619,99	101,74%	2 632 335 799,49	105,67%

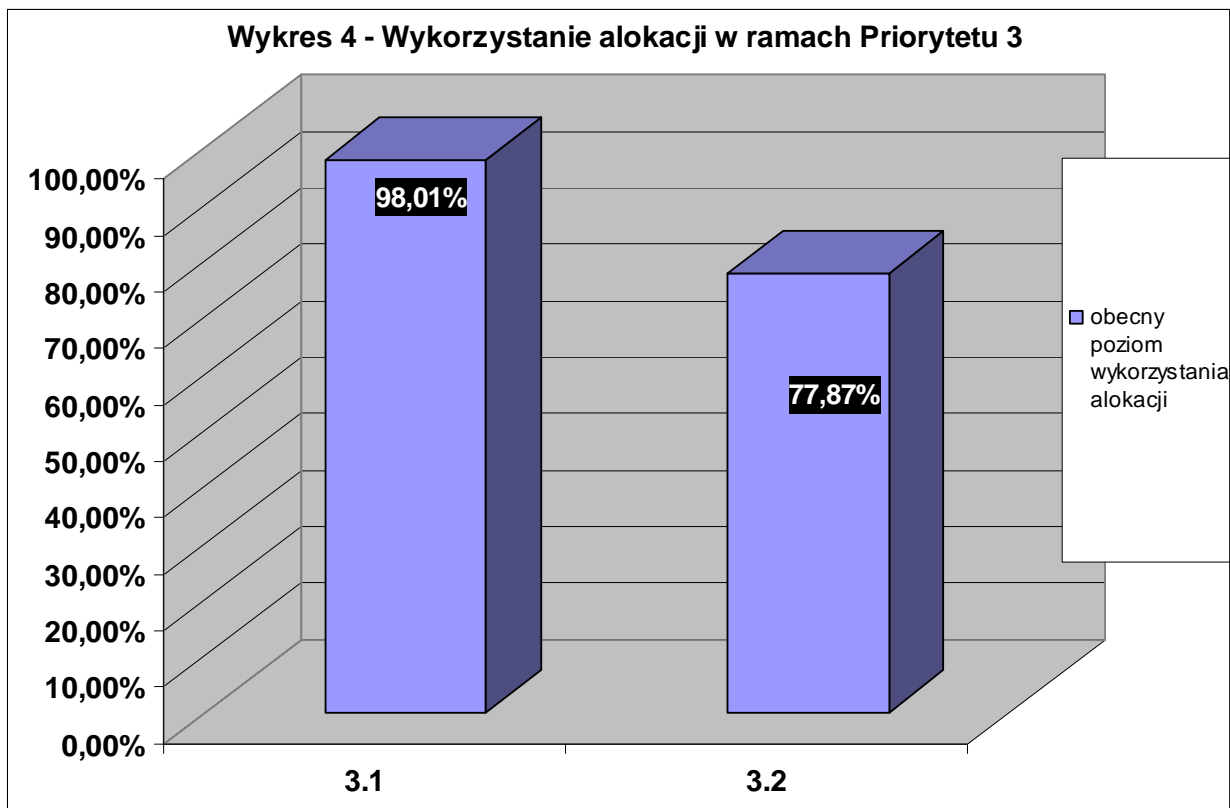
W przypadku wystąpienia w ramach priorytetu ewentualnych dodatkowych środków (np. w wyniku nałożenia korekt finansowych) zostaną one przeznaczone na projekty znajdujące się na liście rezerwowej lub na zwiększenie dofinansowania dla projektów realizowanych.

Tabela 5 - Projekty rezerwowe w Priorytecie 2

Lp.	Nr projektu	Nazwa projektu	Beneficjent	Działanie	Wartość wydatków kwalifikowanych	Wartość dofinansowania	Poziom dofinans.
1	-	<i>Przebudowa skrzyżowania Al. Kazimierza Wielkiego - ul. Płocka - Al. Ks. J. Popiełuszki</i>	<i>Miasto Włocławek</i>	2.2	2 250 000,00	1 687 500,00	75,00%
2	SPOT/2.2/122/05	<i>"Przebudowa pl. Grunwaldzkiego we Wrocławiu w ciągu drogi krajowej nr 8"</i>	<i>Miasto Wrocław</i>	2.2	31 328 225,00	23 496 167,00	75,00%
3	SPOT/2.2/124/05	<i>"Poprawa ochrony akustycznej mieszkańców Częstochowy wzdłuż drogi krajowej nr 1"</i>	<i>Miasto Częstochowa</i>	2.2	13 137 619,59	9 853 214,68	75,00%
4	SPOT/2.2/132/05	<i>"Przebudowa ulicy Autostrada Poznańska, etap III - obiekty inżynierskie"</i>	<i>Miasto Szczecin</i>	2.2	9 368 544,01	7 026 408,00	75,00%
5	SPOT/2.2/133/05	<i>"Dokończenie przebudowy drogi krajowej nr 3 w Świnoujściu"</i>	<i>Miasto Świnoujście</i>	2.2	9 145 979,49	6 768 024,82	74,00%
6	SPOT/2.2/136/05	<i>"Przebudowa odcinka drogi krajowej DK 52 (ul. Wyzwolenia /ul. Niepodległości) w Bielsku - Białej"</i>	<i>Miasto Bielsko-Biała</i>	2.2	63 374 640,00	47 530 980,00	75,00%
7	SPOT/2.2/31/04	<i>"Modernizacja drogi krajowej nr 73 w Tarnowie - budowa ronda"</i>	<i>Miasto Tarnów</i>	2.2	2 049 180,00	1 536 885,00	75,00%
Ogółem					130 654 188,09	97 899 179,50	

W dniu 12 kwietnia br. rozwiązana została umowa o dofinansowanie dla projektu SPOT/2.2/27/04 „Przebudowa mostu Szczytnickiego we Wrocławiu - ciąg drogi krajowej nr 8”, na wniosek beneficjenta - Miasto Wrocław. Powodem takiej decyzji było pojawienie się trudności natury technicznej, co skutkowało poważnym opóźnieniem realizacji przedsięwzięcia oraz wzrostem kosztów inwestycji.

1.2.3. Priorytet 3



Wartość dofinansowania przyznanego projektom realizowanym w ramach Priorytetu 3 wyniosła wg stanu na koniec kwietnia 2008 r. 29,79 mln zł (tj. stanowiła 93,61 % dostępnej w ramach tego priorytetu alokacji). W Działaniu 3.1 wartość dofinansowania wynosi 98,01 % alokacji, natomiast w działaniu 3.2 - 77,87 % alokacji.

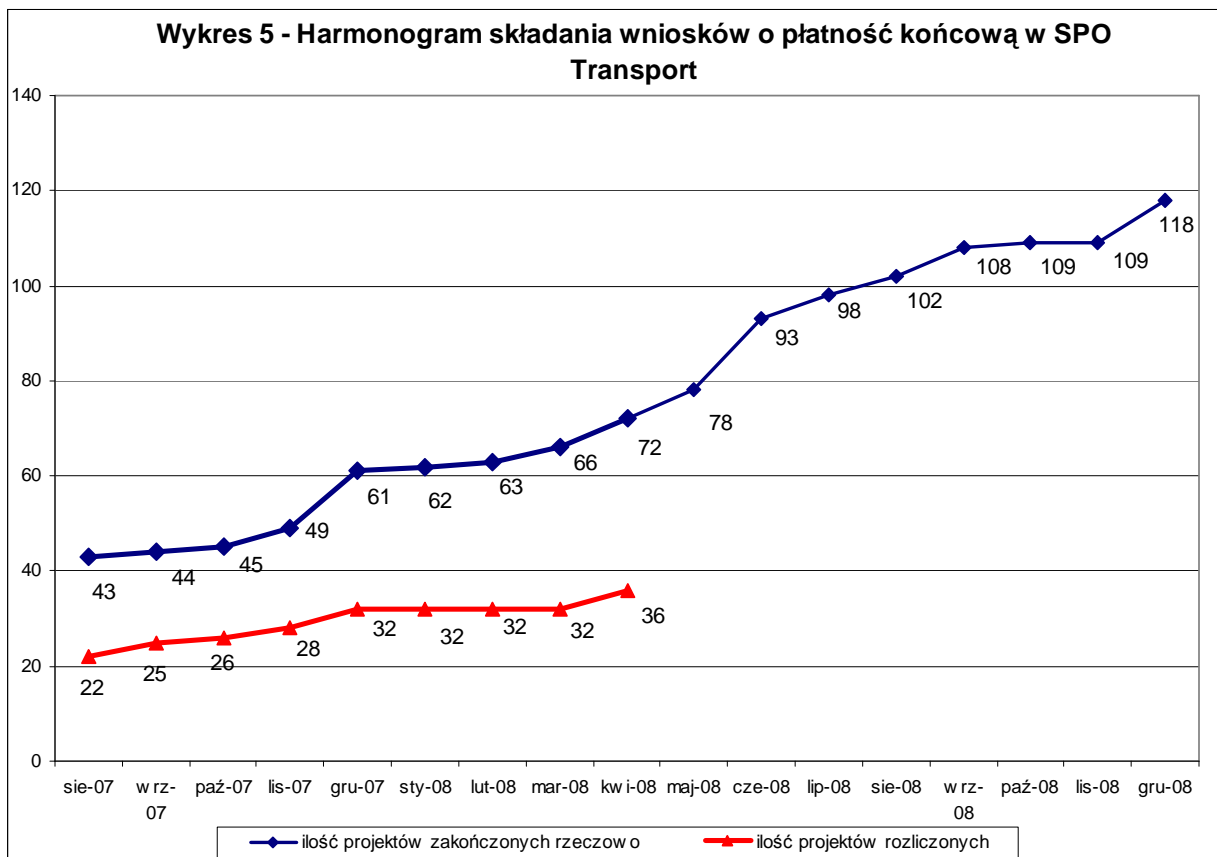
Obecnie Instytucja Pośrednicząca przygotowała propozycje dodatkowych projektów, co pozwoli na pełne wykorzystanie środków w ramach priorytetu. Ponadto w celu optymalnego wykorzystania środków w ramach Priorytetu planowane jest przesunięcie części alokacji z Działania 3.1 do Działania 3.2.

Tabela 6 - Wykorzystanie alokacji w ramach Priorytetu 3

Działanie	Wartość alokacji	Wartość umów/ decyzji	
	zł	zł	% alokacji
3.1	24 872 062,96	24 377 833,51	98,01%
3.2	6 953 382,18	5 414 906,92	77,87%
PRIORYTET 3	31 825 445,15	29 792 740,43	93,61%

2. Postęp w realizacji SPO Transport

2.1. Postęp rzeczowy w realizacji Programu



* na podstawie harmonogramów składania wniosków o płatność końcową

Dotychczas w ramach SPO Transport rzeczowo zakończone zostały 72 projekty o łącznej wartości dofinansowania ponad 1 384,22 mln zł., tj. 32,59 % wartości alokacji w ramach Programu. W kwietniu br. wnioski o płatność końcową złożono w sześciu projektach:

- SPOT/2.2/29/04 "Budowa Obwodnicy Śródmiejskiej od ul. Grabiszyńskiej do ul. Szwajcarskiej we Wrocławiu",
- SPOT/2.2/47/04 "Przebudowa odcinka drogi krajowej nr 88",
- SPOT/2.2/69/04 "Modernizacja ul. Sulejowskiej od ronda im. E. Gierka do ul. Projektowanej w Piotrkowie Trybunalskim",
- SPOT/2.1/74/04 "Budowa obwodnicy m. Hrebenne w ciągu DK nr 17 wraz z remontem DK nr 17 na odc. Tomaszów Lubelski - Hrebenne",
- SPOT/2.3/155/05 „Przebudowa szczególnie niebezpiecznych skrzyżowań na sieci dróg krajowych” oraz
- SPOT/1.1/106/04 "Zakup autobusów szynowych w celu wyrównania podaży alternatywnych środków transportu w Lubuskim".

Rozliczone zostały cztery projekty: SPOT/2.3/86/04 "Doposażenie Policji w urzędzenia rejestrujące zachowania kierowców zamontowane na radiowozach", SPOT/1.1/104/04 "Zakup 8 sztuk autobusów szynowych przeznaczonych do wykonywania regionalnych przewozów pasażerskich",

SPOT/2.2/45/04 „Budowa dróg dojazdowych (krajowych) do II przeprawy mostowej w Płocku - etap I. Budowa odc. I i II" i SPOT/2.2/135/05 „Wzmocnienie nawierzchni drogi krajowej nr 5 od Ronda Fordońskiego do granicy m. Bydgoszczy". Narastająco rozliczonych zostało w Programie 36 projektów o łącznej wartości dofinansowania 288,35 mln PLN², tj. 6,79 % wartości alokacji w ramach Programu.

Projekty, których termin zakończenia wykracza poza czerwiec 2008 r.

Obecnie zidentyfikowanych jest 19 projektów, w których istnieje pewność lub wysokie prawdopodobieństwo, że nie zostaną w pełni zrealizowane do końca czerwca 2008 r.

Lp.	Numer projektu	Nazwa projektu	Termin zakończenia	Przyczyny przekroczenia terminu
1	SPOT/1.1/160/05	Modernizacja linii kolejowej nr 8 Etap I: odcinek Warszawa Zachodnia – Warszawa Okęcie i budowa łącznicy Warszawa Służewiec – Lotnisko Okęcie: Faza 2 – roboty	31.09.2008	Opóźnienia w uzyskiwaniu pozwolenia na budowę oraz opóźnienia w wykonywaniu dokumentacji projektowej
2	SPOT/1.1/93/04	„Zakup nowego, kolejowego taboru pasażerskiego do obsługi relacji Warszawa – Łódź - Warszawa	19.09.2008	Opóźnienia w dostawie taboru szynowego, z powodu dużej ilości kontraktów zawartych przez dostawców.
3	SPOT/1.3/141/05	Budowa Międzynarodowego Centrum Logistycznego Euroterminal w Sławkowie	12.2008	Przedłużające się procedury przetargowe
4	SPOT/1.3/170/05	Modernizacja i rozbudowa kolejowego terminala kontenerowego na stacji Małaszewicze	12.2008	Przedłużające się procedury przetargowe
5	SPOT/1.3/179/07	Modernizacja terminala przeładunkowego w stacji Sławków Południowy LHS Etap I	12.2008	Późny termin rozpoczęcia prac - projekt wybrany w ramach II naboru wniosków do działania 1.3
6	SPOT/1.3/180/07	Budowa Międzynarodowego Centrum Logistycznego Euroterminal w Sławkowie - zadanie 2	12.2008	Późny termin rozpoczęcia prac - projekt wybrany w ramach II naboru wniosków do działania 1.3
7	SPOT/2.2/55/04	Przebudowa DK 79 w Jaworznie "Miasto Twarzą do Autostrady" Etap I Olszewskiego-Krakowska	1.2009	Brak ekranów akustycznych – trwa procedura uzyskania dostępu do działki, na której stanąć mają ekrany.
8	SPOT/2.2/68/04 ³	Modernizacja drogi krajowej nr 32 - Trasa Północna w Zielonej Górze	Brak terminu (najpóźniej do 31 lipca 2012)	Brak ekranów akustycznych – beneficjent chce wybudować ekrany w ramach II etapu projektu
9	SPOT/2.2/64/04	"Przebudowa ulicy Autostrada Poznańska, Etap I i II - budowa nowych mostów przez rzekę Odrę i Regalicę"	rzeczowo – 08.2008	Opóźnienia w rzeczowej realizacji projektu wynikające z przyczyn o charakterze obiektywnym
10	SPOT/2.2/58/04	„Budowa Trasy Średnicowej w Grudziądzu Etap I"	07.2008	Trudności z dostępem do działek.
11	SPOT/2.2/57/04	"Przebudowa ulicy Głogowskiej w Poznaniu od autostrady A2 do węzła Górczyn etap I od autostrady A2 do Strumienia Junikowskiego"	31.07.2008	Pojawienie się robót dodatkowych i uzupełniających.

² Suma wszystkich płatności z EFRR w ramach projektu, wraz z płatnością końcową.

³ Projekt został zakończony rzeczowo i rozliczony, jednakże brak jest ekranów akustycznych, które beneficjent chce wybudować w ramach II etapu inwestycji.

12	SPOT/2.2/62/04	"Przebudowa obiektów inżynierskich w ciągu dróg krajowych nr 5 i 11 w Poznaniu"	31.07.2008	Kolizja z równoległe realizowanym projektem PKP PLK „Modernizacja poznańskiego Węzła Kolejowego”
13	SPOT/3.1/174/05	„Zakup sprzętu komputerowego, wyposażenia biurowego i prowadzenie audytu zewnętrznego w celu wsparcia efektywnego zarządzania projektów SPOT	26.09.2008	Projekt związany jest z projektem SPOT/1.1/93/04
14	SPOT/2.1/13/05	Przebudowa DK nr S22 na odc. Elbląg-Grzechotki	30.09.2008	Problemy z mobilizacją wykonawców
15	SPOT/2.1/150/05	Przebudowa DK Nr 7 do parametrów drogi ekspresowej na odc. obwodnicy Grójca	31.08.2008	Problem z dostępem do nieruchomości
16	SPOT/2.1/152/05	"Przebudowa DK Nr 7 do parametrów drogi ekspresowej na odc. Biało-brzezi-Jedlińsk"	31.08.2008	Problemy z mobilizacją wykonawców
17	SPOT/2.1.3/73/05	Budowa I etapu obwodnicy m. Puławy dł. 12,71 km wraz z budową nowego mostu przez rz. Wisłę w Puławach dł. 1038 mb	31.08.2008	Kolizja z linią energetyczną, nieprzewidziane warunki atmosferyczne
18	SPOT/1.1/182/07	Budowa I linii metra odcinek od szlaku B20 do stacji A23 "Młociny" wraz z torami odstawczymi i węzła komunikacyjnego "Młociny"	09.2008	Wzrost kosztów inwestycji.
19	SPOT/1.2/110/04	"Przebudowa Falochronu Głównego w Gdyni wraz z modernizacją systemu nawigacyjnego"	Brak terminu	Niekorzystne warunki pogodowe, brak porozumienia między zamawiającym a wykonawcą, co doprowadziło do rozwiązania umowy z poprzednim wykonawcą.

2.2. Postęp finansowy w ramach realizowanych projektów

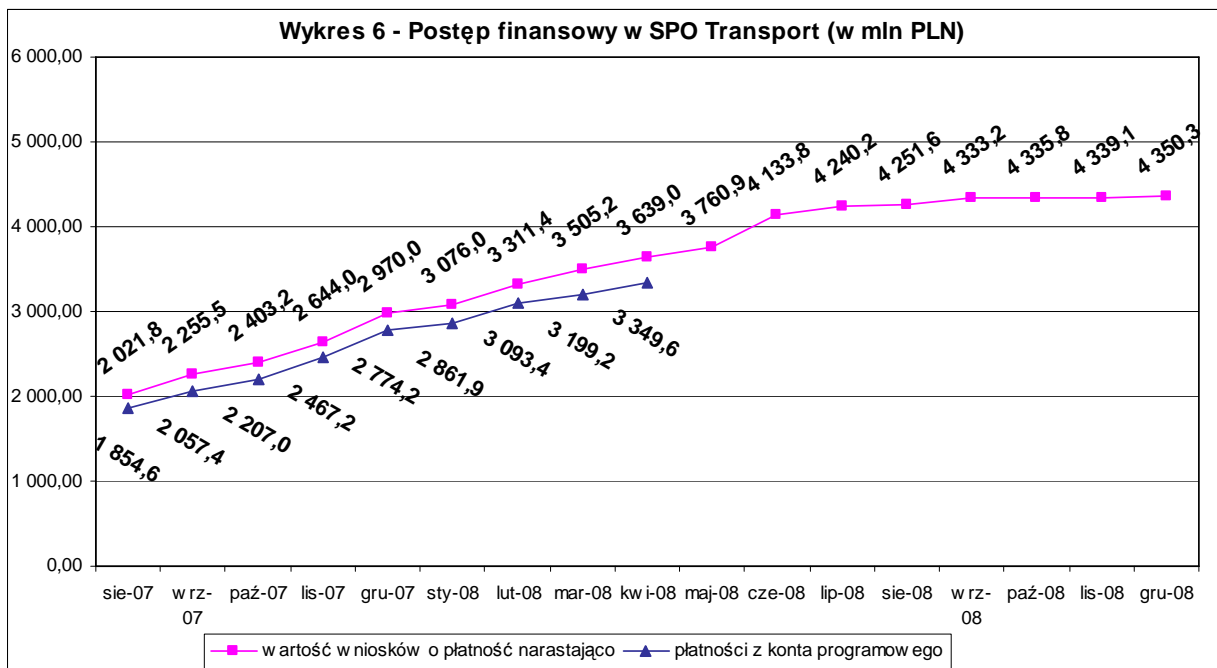
Beneficjenci dokonali płatności na rzecz wykonawców w wysokości ponad 5 735,55 mln zł, tj. 84,42 % planowanych wydatków kwalifikowanych.

Najwyższy poziom poniesionych wydatków kwalifikowanych osiągnięty został w Działaniu 2.2 – 94,37 %. W Działaniu 1.1, 1.2, 2.1 i 2.3 do końca kwietnia 2008 r. osiągnięto ponad 80% wydatków kwalifikowanych (81,13 %, 86,95%, 82,30 % i 80,34 %). Z kolei w Działaniu 3.1 wydatki osiągnęły poziom 76,04 %.

Najniższy postęp finansowy odnotowano w ramach Działania 1.3 (wydatki kwalifikowane poniesione przez beneficjentów do końca kwietnia 2008 r. osiągnęły poziom 22,09 %). Spowodowane jest to tym, iż umowy dla 2 z 3 realizowanych w ramach tego działania projektów podpisane zostały w lutym br., a większość wydatków w ramach tych projektów prognozowana jest na drugą połowę br. Na podpisanie oczekuje 1 umowa o dofinansowanie dla projektu. Projekty w ramach tego działania objęte są ścisłym monitoringiem.

Największy wzrost poziomu poniesionych wydatków kwalifikowanych osiągnięty został w Działaniu 3.2 – 61,71 %. W kwietniu nastąpił prawie dwukrotny wzrost poziomu poniesionych przez beneficjentów wydatków kwalifikowanych (z 34,63 % w marcu br.). Większość wydatków w projektach realizowanych w tym działaniu planowana jest w kolejnych miesiącach 2008 r., można będzie więc zaobserwować dalszy wzrost poziomu wydatków kwalifikowanych.

2.3. Przepływy finansowe w ramach Programu



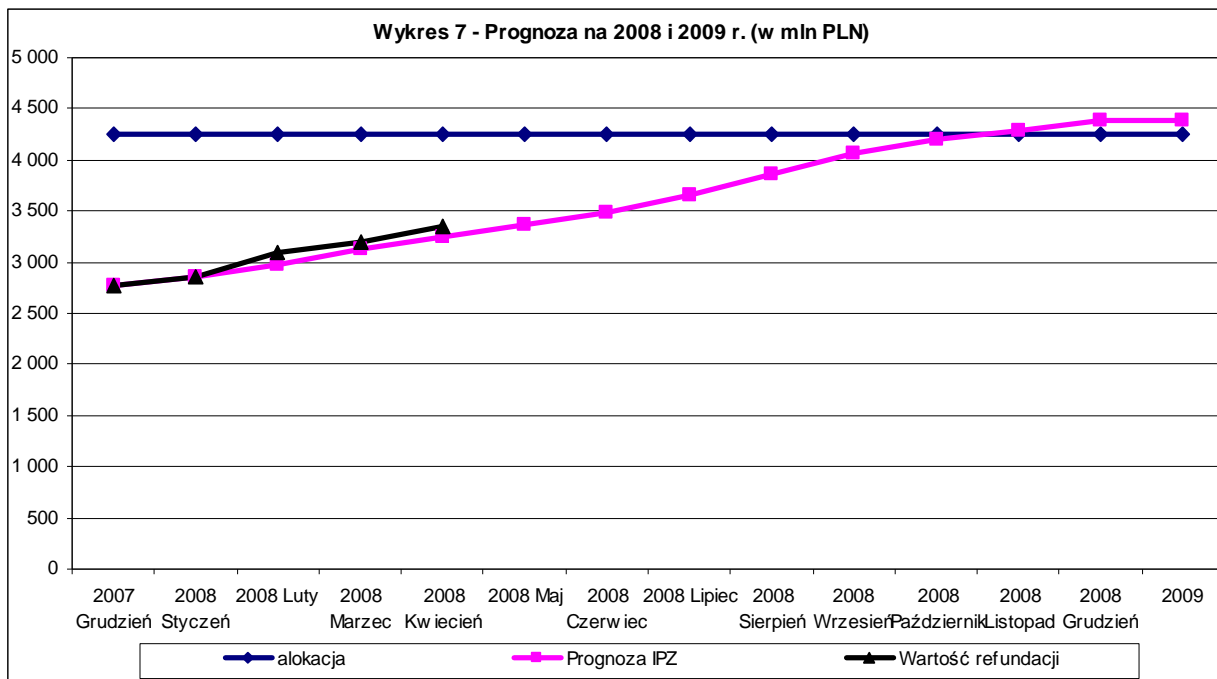
Beneficjenci złożyli do kwietnia 2008 r. wnioski o płatność o wartości blisko 3 639 mln zł. Wartość zrefundowanych wniosków wyniosła 3 349,6 mln zł. W trakcie weryfikacji w IPZ znajdują się wnioski o wartości 289,4 mln zł.

Tabela 7 - Przepływy finansowe w Programie

Działanie	Alokacja		Wnioski o płatność złożone przez beneficjentów		Wartość zrefundowanych wniosków	
	zł	zł	zł	%	zł	%
Priorytet 1	1 723 964 357,73	1 427 663 367,68	82,81%	1 376 101 187,35	79,82%	
1.1	1 282 587 747,70	1 056 015 964,17	82,33%	1 040 552 437,75	81,13%	
1.2	413 898 230,03	366 367 780,20	88,52%	330 292 612,77	79,80%	
1.3	27 478 380,00	5 279 623,31	19,21%	5 256 136,83	19,13%	
Priorytet 2	2 491 108 866,89	2 190 026 272,12	87,91%	1 964 949 083,02	78,88%	
2.1	1 230 898 746,77	1 002 589 144,07	81,45%	918 006 761,81	74,58%	
2.2	1 162 079 220,32	1 108 593 196,28	95,40%	993 166 300,24	85,46%	
2.3	98 130 899,81	78 843 931,77	80,35%	53 776 020,97	54,80%	
Priorytet 3	31 825 445,15	21 286 096,95	66,88%	8 579 155,30	26,96%	
3.1	24 872 062,96	18 511 378,41	74,43%	8 159 854,61	32,81%	
3.2	6 953 382,18	2 774 718,54	39,90%	419 300,69	6,03%	
Ogółem	4 246 898 669,77	3 638 975 736,75	85,69%	3 349 629 425,67	78,87%	

Niski poziom refundacji obserwowany jest w ramach działania 1.3 – poziom refundacji w stosunku do alokacji wynosi 19,13 % oraz w ramach Priorytetu III – dla działania 3.1 poziom refundacji w stosunku do alokacji wynosi 32,81 %, zaś dla działania 3.2 zaledwie 6,03 %.

2.4. Analiza prognoz płatności



Zgodnie z przyjętą przez Radę Ministrów prognozą wydatkowania środków w ramach SPO Transport w 2008 r. planowane jest wypłacenie beneficjentom refundacji w wysokości 1 608,2 mln zł (narastająco od początku realizacji programu - 4 382,42 mln zł, tj. 102,65 % dostępnej na lata 2004-2006 alokacji). W 2009 roku planowane jest wypłacenie beneficjentom refundacji w wysokości 3,45 mln zł (narastająco od początku realizacji programu – 4 385,87 mln zł, tj. 102,73 % alokacji na lata 2004-2006). Refundacje planowane w 2009 r. dotyczyć będą przede wszystkim działania 1.3 – Rozwój systemów intermodalnych.

Prognoza płatności na kwiecień 2008 r. wynosiła 128,61 mln zł. Faktyczna wartość refundacji zatwierdzonych do wypłaty w kwietniu 2008 r. wyniosła 151,06 mln zł (realizacja prognozy w 117,46 %).

Wartość zatwierdzonych do wypłaty środków na rzecz beneficjentów od początku 2008 r. wyniosła 576,02 mln zł, co stanowi 119,79 % wartości płatności prognozowanych na pierwsze cztery miesiące 2008 r. (480,84 mln zł) oraz 35,82 % wartości płatności prognozowanych na cały 2008 r.

Łącznie od początku realizacji programu wartość zatwierdzonych do wypłaty środków na rzecz beneficjentów wyniosła w kwietniu 2008 r. 3 349,63 mln zł (78,87 % dostępnej alokacji).