

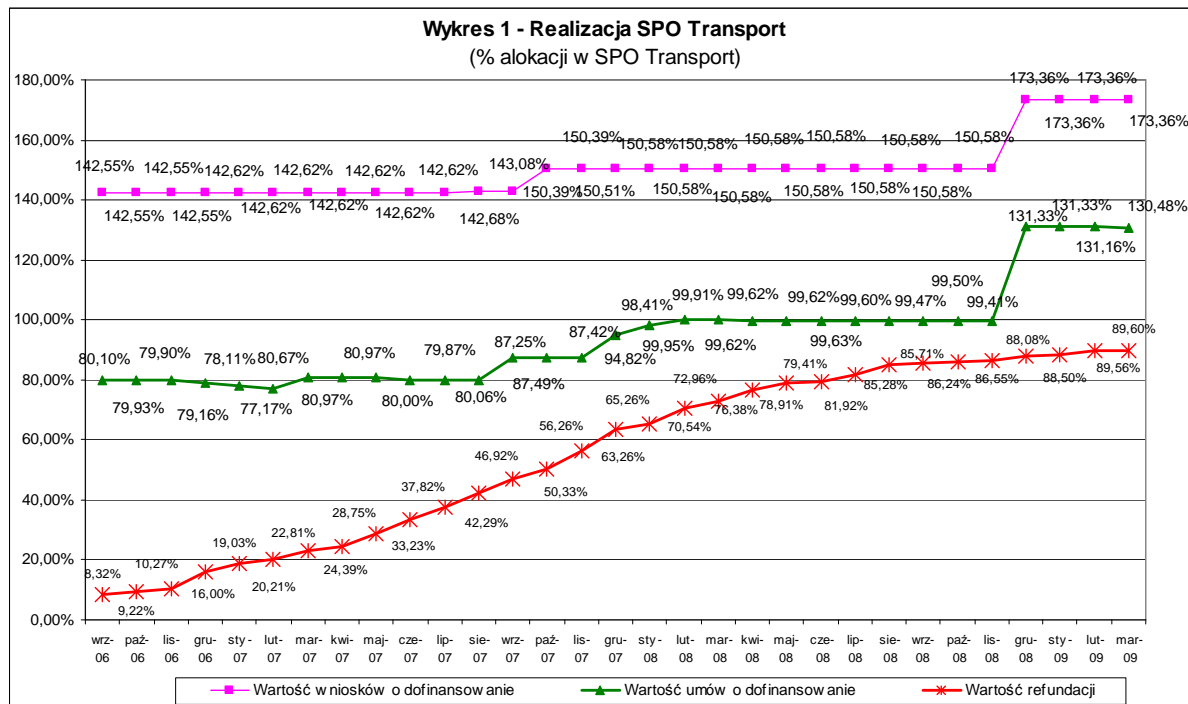
▪ 26 maja 2009 r.

Institucja Zarządzająca SPO Transport

Informacja o realizacji Sektorowego Programu Operacyjnego
Transport
na dzień 31 marca 2009 r.

Wydział SPO Transport
Departament Przygotowania Projektów Indywidualnych
Ministerstwo Rozwoju Regionalnego

Podsumowanie



* Wartość alokacji obliczona na podstawie kursu euro z dn. 30.03.2009 r. (1 EUR = 4,7260 zł)

W marcu 2009 r. wartość podpisanych umów oraz decyzji o dofinansowaniu projektów osiągnęła poziom 5 721,52 mln zł w ramach środków z Europejskiego Funduszu Rozwoju Regionalnego, co gwarantuje kontraktację środków w Programie na poziomie 130,48% alokacji dostępnej w ramach SPO Transport. W ramach powyższej kwoty 5 137,69 mln zł stanowi bezwarunkowe dofinansowanie projektów, a pozostałe 583,83 mln zł to dofinansowanie warunkowe, uzależnione dostępnością środków na koncie programowym.

Wartość refundacji w ramach EFRR na rzecz beneficjentów osiągnęła poziom 3 936,02 mln zł, co stanowi 89,63 % wartości alokacji.

Do końca marca 2009 r. zakończono rzeczowo 144 projektów¹, z czego 42 zostały rozliczone finansowo.

¹ Powyższa liczba uwzględnia projekty, które do dnia 31 marca 2009 r. złożyły do IPZ wnioski o płatność końcową wraz ze sprawozdaniami końcowymi;

1. Wykorzystanie alokacji SPO Transport na lata 2004 - 2006

1.1. Liczba i wartość podpisanych umów i decyzji o dofinansowanie (dane w zł)

Tabela 1 - Wykorzystanie alokacji w ramach SPO Transport 2004 - 2006

Priorytet/Działanie	Wartość alokacji*	Liczba umów/decyzji	Wartość umów/decyzji	% alokacji
PRIORYTET 1 ZRÓWNOWAŻONY GAŁĘZIOWO ROZWÓJ TRANSPORTU	1 763 279 988,88	32	2 001 284 507,04	113,50%
Działanie 1.1 Modernizacja linii kolejowych w relacjach między aglomeracjami miejskimi i w aglomeracjach	1 300 898 311,11	19	1 476 140 212,05	113,47%
Działanie 1.2 Poprawa infrastruktury dostępu do portów morskich	432 832 258,29	10	495 572 326,35	114,50%
Działanie 1.3 Rozwój systemów intermodalnych	29 549 419,48	3	29 571 968,64	100,08%
PRIORYTET 2 BEZPIECZNIEJSZA INFRASTRUKTURA DROGOWA	2 588 952 641,96	86	3 680 332 085,69	142,16%
Działanie 2.1 Budowa i przebudowa dróg krajowych	1 293 651 136,56	16	2 008 180 631,98	155,23%
Działanie 2.2 Usprawnienie przejazdu drogami krajowymi przez miasta na prawach powiatu	1 191 910 863,11	57	1 574 624 367,64	132,11%
Działanie 2.3 Wdrażanie i monitoring środków poprawy bezpieczeństwa ruchu drogowego	103 390 642,30	13	97 527 086,07	94,33%
PRIORYTET 3 POMOC TECHNICZNA	39 015 352,05	32	39 912 569,62	102,30%
Działanie 3.1 Wsparcie efektywnego zarządzania SPOT	33 677 500,14	29	34 630 294,36	102,83%
Działanie 3.2 Informacja i promocja SPOT	5 337 851,91	3	5 282 275,26	98,96%
Ogółem	4 391 247 982,90	150	5 721 529 162,35	130,29%

Powyższa tabela przedstawia liczbę oraz wartość podpisanych umów i decyzji o dofinansowanie w rozbiu na priorytety i działania, wg. stanu na dzień 31 marca 2009 r.

Wykorzystanie alokacji w ramach poszczególnych priorytetów

1.1.1. Priorytet 1

Tabela 2 - Wykorzystanie alokacji w ramach Priorytetu 1

Działanie	Wartość alokacji	Wartość umów/ decyzji		Wartość umów i decyzji bezwarunkowych		Wartość umów i decyzji warunkowych		Wartość płatności z konta programowego od początku realizacji programu (EFRR) w PLN	
	zł	zł	% alokacji	zł	% alokacji	zł	% alokacji	zł	%
1.1	1 300 898 311,11	1 476 140 212,05	113,47%	1 317 554 636,62	101,28%	158 585 575,43	12,19%	1 219 508 220,24	93,74%
1.2	432 832 258,29	495 572 326,35	114,50%	464 667 581,52	107,36%	30 904 744,83	7,14%	413 567 427,55	95,55%
1.3	29 549 419,48	29 571 968,64	100,08%	29 571 968,64	100,08%	0,00	0,00%	19 319 146,13	65,38%
PRIORYTET 1	1 763 279 988,88	2 001 284 507,04	113,50%	1 811 794 186,78	102,75%	189 490 320,26	10,75%	1 652 394 793,92	93,71%

Wartość decyzji i umów o dofinansowanie podpisanych w ramach Priorytetu 1 osiągnęła wg stanu na koniec marca 2009 r. 2 001,28 mln zł tj. stanowiła 113,50 % dostępnej w ramach tego priorytetu alokacji. Wartość umów bezwarunkowych wyniosła w Priorytecie 1 – 1 811, 79 mln zł, co stanowi 102,75, pozostałe 10,75% to dofinansowanie warunkowe w działaniu 1.1 i 1.2 na łączną kwotę 189 490 320,26 zł.

Płatności z konta programowego od początku realizacji Programu w Priorytecie 1 wg. stanu na 31 marca 2009 r. wyniosły 1 652,39 tj. 93,71% dostępnej alokacji.

1.1.2. Priorytet 2

Tabela 3 - Wykorzystanie alokacji w ramach Priorytetu 2

Działanie	Wartość alokacji	Wartość umów/ decyzji		Wartość umów i decyzji bezwarunkowych		Wartość umów i decyzji warunkowych		Wartość płatności z konta programowego od początku realizacji programu (EFRR) w PLN	
	zł	zł	% alokacji	zł	% alokacji	zł	% alokacji	zł	%
2.1	1 293 651 136,56	2 008 180 631,98	155,23%	2 008 180 631,98	155,23%	0,00	0,00%	1 087 813 488,03	84,09%
2.2	1 191 910 863,11	1 574 624 367,64	132,11%	1 183 097 631,13	99,26%	391 526 736,51	32,85%	1 093 817 151,56	91,77%
2.3	103 390 642,30	97 527 086,07	94,33%	97 527 086,07	94,33%	0,00	0,00%	79 407 769,71	76,80%
PRIORYTET 2	2 588 952 641,96	3 680 332 085,69	142,16%	3 288 805 349,18	127,03%	391 526 736,51	15,12%	2 261 038 409,30	87,33%

Wartość decyzji i umów o dofinansowanie podpisanych w ramach Priorytetu 2 osiągnęła wg stanu na koniec marca 2009 r. 3 680,33 mln zł tj. stanowiła 142,16 % dostępnej w ramach priorytetu alokacji. Wartość umów bezwarunkowych w Priorytecie wyniosła 3 288,80 mln zł, co stanowi 127,03 %, pozostałe 15,12 % to dofinansowanie warunkowe w działaniu 2.2 na kwotę 391 526 736,51 zł.

Dnia 17 marca została rozwiązana umowa o dofinansowanie dla projektu nr **SPOT/2.1/71/04 Przebudowa drogi krajowej nr 3 na odc. Sulechów – Racula**, którego wartość dofinansowania EFRR wynosiła 286 799,32 zł.

Płatności z konta programowego od początku realizacji Programu w Priorytecie 2 wg. stanu na dzień 31 marca 2009 r. wyniosły 2 261 038 409,30 tj. 87,33% dostępnej alokacji.

1.1.3. Priorytet 3

Tabela 4 - Wykorzystanie alokacji w ramach Priorytetu 3

Działanie	Wartość alokacji	Wartość umów/ decyzji		Wartość umów i decyzji bezwarunkowych		Wartość umów i decyzji warunkowych		Wartość płatności z konta programowego od początku realizacji programu (EFRR) w PLN	
	zł	zł	% alokacji	zł	% alokacji	zł	% alokacji	zł	%
3.1	33 677 500,14	34 630 294,36	102,83%	31 815 693,88	94,47%	2 814 600,48	8,36%	18 169 618,76	53,95%
3.2	5 337 851,91	5 282 275,26	98,96%	5 282 275,26	98,96%	0,00	0,00%	4 414 105,87	82,69%
PRIORYTET 3	39 015 352,05	39 912 569,62	102,30%	37 097 969,14	95,09%	2 814 600,48	7,21%	22 583 724,63	57,88%

Wartość decyzji i umów o dofinansowanie podpisanych w ramach Priorytetu 3 osiągnęła wg stanu na koniec marca 2009 r. 39 912 569,62 zł tj. stanowiła 102,30 % dostępnej w ramach tego priorytetu alokacji. Alokacja w ramach umów bezwarunkowych wynosiła w Priorytecie 3 – 37 097 969,14 zł, co stanowi 95,09%, pozostałe 7,21% to dofinansowanie warunkowe w działaniu 3.1 na kwotę 2 814 600,48 zł.

Płatności z konta programowego od początku realizacji Programu w Priorytecie 3 wg. stanu na 31 marca 2009 r. wyniosły 22 583 724,63 zł tj. 57,88% dostępnej alokacji.

2. Postęp w realizacji SPO Transport

Postęp rzeczowy w realizacji Programu

Do końca marca 2009r. zakończono rzeczowo realizację 144 projektów. Z tego w marcu wnioski o płatność końcową złożono w następujących 2 projektach:

- 1) SPOT/2.2/209/08 Przebudowa obwodnicy miasta Krosna w ciągu DK nr 28 - skrzyżowanie ul. Podkarpackiej, Pużaka i Zręcińskiej
- 2) SPOT/2.2/217/08 Przebudowa ul. Limanowskiego oraz skrzyżowania ulic Sybiraków, Limanowskiego i Jagiellońskiej

Wartość EFRR projektów zakończonych rzeczowo wynosi 5 686 512 932,06 zł, co stanowi 129,49 % dostępnej alokacji.

Wg. stanu na dzień 31 marca 2009 r. w SPO Transport zakończonych finansowo było 42 projekty, w tym trzy projekty zostały rozliczone w marcu:

- 1) **SPOT/2.2/123/05** Przebudowa DK nr 65 w ciągu ulic: Ciołkowskiego i Baranowickiej w Białymstoku,
- 2) **SPOT/3.1/174/05** Zakup sprzętu komputerowego, wyposażenia biurowego i prowadzenie audytu zewnętrznego w celu wsparcia efektywnego zarządzania projektów SPOT,
- 3) **SPOT/3.1/2/IZ/2007** Wsparcie działań Departamentu Zarządzania Programem Transport mające na celu usprawnienia zarządzania SPO Transport.

Wartość EFRR wszystkich rozliczonych projektów to 214 771 250,96 zł, co stanowi 4,89% dostępnej alokacji.

Obecnie w ramach Programu realizowane jest 6 projektów:

- 1) **SPOT/1.3/141/05** "Budowa Międzynarodowego Centrum Logistycznego EUROTERMINAL w Sławkowie
- 2) **SPOT/1.3/170/05** "Modernizacja i rozbudowa kolejowego terminala kontenerowego na stacji Małaszewicze"
- 3) **SPOT/1.3/180/07** "Budowa Międzynarodowego Centrum Logistycznego Euroterminal w Sławkowie - zadanie 2"
- 4) **SPOT/3.1/5/IZ/2007** Wsparcie zatrudnienia pracowników IZ SPOT w 2007 i 2008 r.²
- 5) **SPOT/3.2/6/IZ/2007** Organizacja kampanii informacyjno - promocyjnej SPOT w 2008 r.
- 6) **SPOT/3.1/7/IZ/2007** Usprawnienie zarządzania SPO Transport poprzez wspomaganie działań Departamentu Zarządzania Programem Transport w 2008 r.

Postęp finansowy w ramach realizowanych projektów

Od początku realizacji programu do końca marca 2009 r. beneficjenci złożyli wnioski o płatność o wartości 5 593,58 mln zł w ramach EFRR. Wartość zrefundowanych/certyfikowanych wniosków wyniosła 3 929,03 mln zł.

W marcu 2009 r. wartość EFRR wniosków o płatność złożonych przez beneficjentów wynosiła 21,02 mln zł, natomiast kwota zrefundowana to 1,92 mln zł.

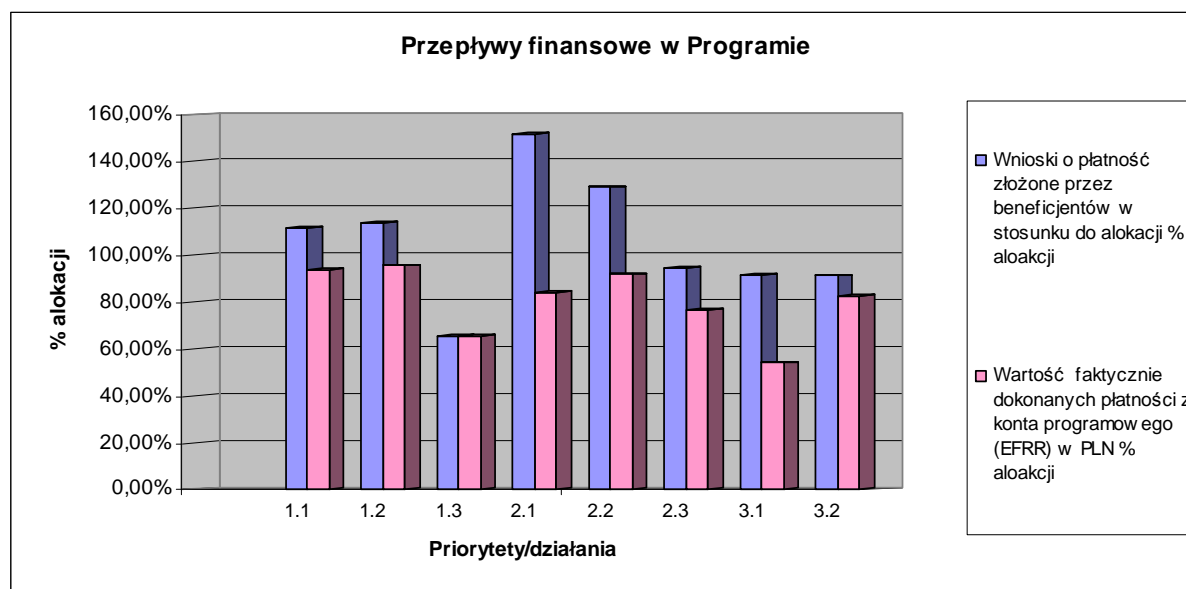
Tabela 5 - Przepływy finansowe w Programie

Priorytet/działanie	Wartość alokacji	Wnioski o płatność złożone przez beneficjentów w stosunku do alokacji		Wartość faktycznie dokonanych płatności z konta programowego (EFRR) w PLN	
		od uruchomienia programu	% alokacji	od uruchomienia programu	% alokacji
1.1	1 300 898 311,11	1 449 065 465,64	111,39%	1 219 508 220,24	93,74%
1.2	432 832 258,29	491 546 750,20	113,57%	413 567 427,55	95,55%
1.3	29 549 419,48	19 319 146,13	65,38%	19 319 146,13	65,38%
2.1	1 293 651 136,56	1 963 240 906,68	151,76%	1 087 813 488,03	84,09%
2.2	1 191 910 863,11	1 536 954 665,31	128,95%	1 093 817 151,56	91,77%
2.3	103 390 642,30	97 836 556,27	94,63%	79 407 769,71	76,80%
3.1	33 677 500,14	30 753 134,60	91,32%	18 169 618,76	53,95%
3.2	5 337 851,91	4 867 293,44	91,18%	4 414 105,87	82,69%
Ogółem	4 391 247 982,90	5 593 583 918,27	127,38%	3 936 016 927,85	89,63%

² Trzy projekty SPOT/3.1/5/IZ/2007, SPOT/3.1/6/IZ/2007, SPOT/3.1/7/IZ/2007 zostały już zakończone rzeczowo. Sprawozdania końcowe dla dwóch pierwszych projektów zostały przesłane do IPZ w kwietniu br.

Niski poziom refundacji obserwowany jest nadal w ramach działania 1.3, który na koniec lutego 2009 r. wyniósł 65,38 % alokacji. Widoczna jest jednak poprawa wskaźnika refundacji, który w stosunku do końca lutego br. wzrósł o prawie 10%. Ponadto niewielki spadek w ujęciu procentowym zanotowano w ramach Priorytetu 3 – dla działania 3.1, gdzie poziom refundacji w stosunku do alokacji wyniósł 53, 95 % (na koniec lutego wynosił 54,29%).

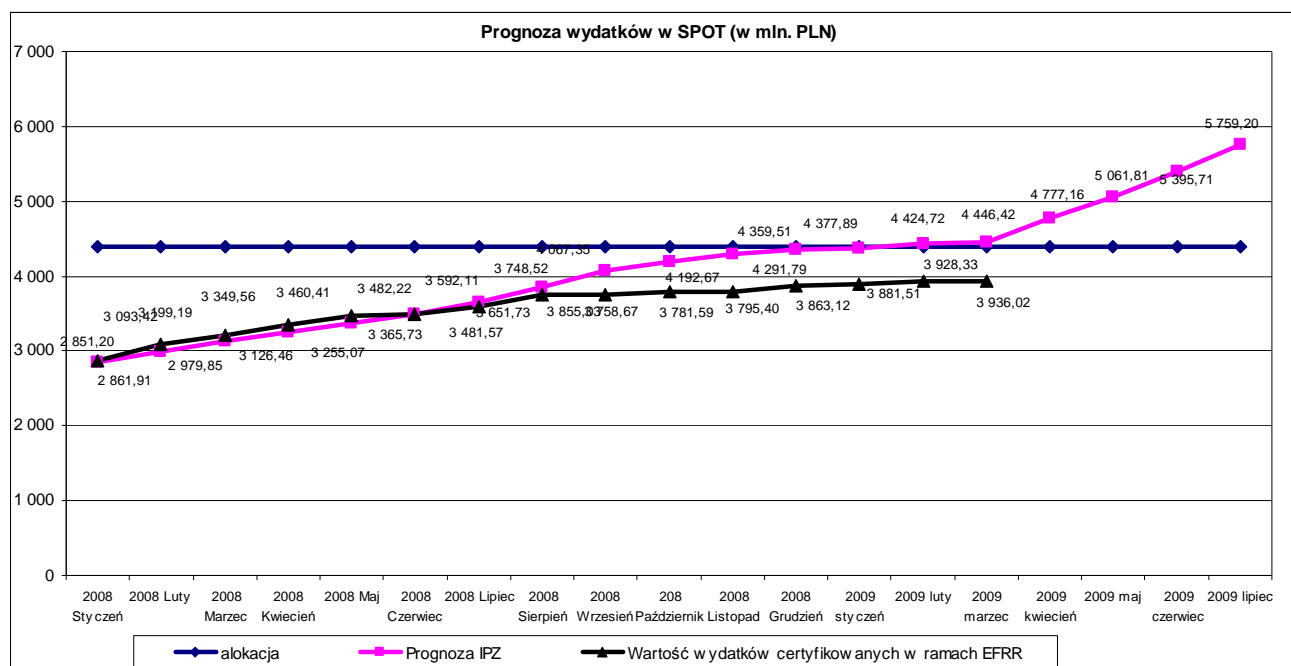
Z uwagi na niewielkie płatności w marcu br. ww. zmiany powstały głównie w wyniku przesunięć dokonanych na marcowym Komitecie Monitorującym (przesunięcie 5 010 368,36 zł w części *Wkład wspólnotowy* z działania 1.3 do 1.1 oraz 2 031 237,00 zł w części *Wkład wspólnotowy* z działania 3.2 do 3.1).



Do końca marca 2009 r. do Komisji Europejskiej skierowano 29 wniosków o refundację na łączną kwotę EFRR 3 795,40 mln zł. W kwietniu br. Instytucja Płatnicza skierowała do KE kolejny wniosek obejmujący płatności za okres od 1 grudnia 2008 r. do 28 lutego 2009 r. Poziom wydatków certyfikowanych do KE w ramach SPOT (z uwzględnieniem płatności zaliczkowej w wysokości 16% alokacji) przekroczył we wrześniu 2008 r. próg 95% dostępnych środków EFRR. Komisja zrefunduje 5% jako płatność końcową po rozliczeniu całego Programu.

Przepływy finansowe w ramach Programu

2.1. Analiza prognoz płatności³



W 2009 roku planowane jest certyfikowanie beneficjentom wydatków w wysokości ok. 1 295,44 mln zł w ramach środków z EFRR.

Prognoza płatności na marzec 2009 r. przedstawiona przez IPZ 10 marca br. wynosiła 4,59 mln euro tj. 21,70 mln zł. Faktyczna wartość wypłaconych w tym miesiącu refundacji wyniosła 8,99 mln zł (narastająco od początku realizacji Programu 3 936,01 mln zł). Oznacza to, iż prognoza z lutego została zrealizowana w 41 %.

³ Alokacja wyliczona na podstawie metodologii zarządzania ryzykiem kursowym Instytucji Płatniczej, przy wykorzystaniu kursu EBC z dnia 30.03.2009 r. 1 EUR = 4,7260 zł. Zastosowana metodologia dla całego okresu styczeń-grudzień 2008 r. celem uproszczenia założyła stały kurs wymiany.