

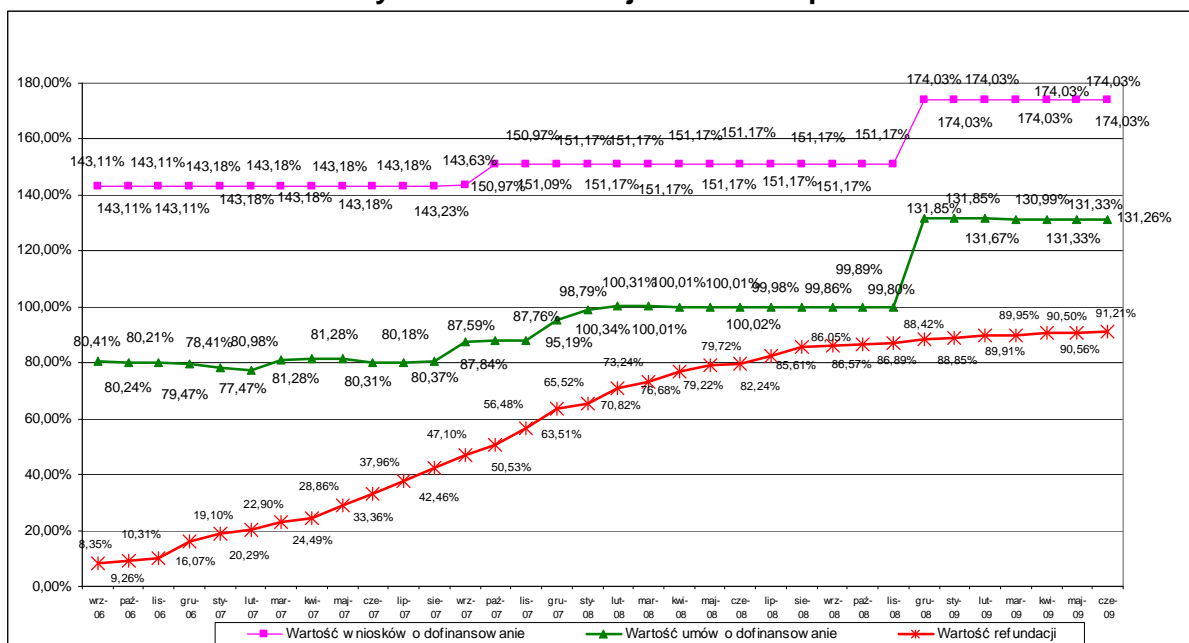
- 12 sierpnia 2009 r.

Instytucja Zarządzająca SPO Transport

Informacja o realizacji Sektorowego Programu Operacyjnego Transport na dzień 30 czerwca 2009 r.

Podsumowanie

Wykres 1 – Realizacja SPO Transport



* Wartość alokacji obliczona na podstawie kursu euro z dn. 29.06.2009 r. (1 EUR = 4,4960 zł)

W czerwcu 2009 r. wartość podpisanych umów oraz decyzji o dofinansowaniu projektów osiągnęła poziom 5 733,35 mln zł w ramach środków z Europejskiego Funduszu Rozwoju Regionalnego, co gwarantuje kontraktację środków w Programie na poziomie 131,26% alokacji¹ dostępnej w ramach SPO Transport. W ramach powyższej kwoty 5 149,51 mln zł stanowi bezwarunkowe dofinansowanie projektów, a pozostałe 583,83 mln zł to dofinansowanie warunkowe, uzależnione dostępnością wolnych środków w Programie.

Wartość refundacji w ramach EFRR na rzecz beneficjentów osiągnęła poziom 3 983,96 mln zł, co stanowi 91,21%² wartości alokacji.

Do końca czerwca 2009 r. zakończono rzeczowo wszystkie 150 projektów, z czego 55 zostało zakończonych finansowo.

Przedstawiona w bieżącym dokumencie wartość alokacji uwzględnia przesunięcia środków w Priorytecie 1 i 3 dokonane przez KM ds. SPO Transport w marcu 2009 r. Rozporządzenie potwierdzające wysokość alokacji w poszczególnych działaniach weszło w życie w dniu 23 czerwca 2009 r.

¹ Wartość alokacji w PLN wyliczana jest zgodnie z arkuszem stosowanym przez Ministerstwo Finansów.

² Wg metodologii stosowanej przez IPZ tj. porównując stosunek wartości wypłaconych środków w Euro (wg kursów z dnia wypłat) do wartości alokacji w Euro, poziom wykorzystania alokacji wynosi 93,10%.

1. Wykorzystanie alokacji SPO Transport na lata 2004 - 2006

1.1. Liczba i wartość podpisanych umów i decyzji o dofinansowanie (dane w zł)

Tabela 1 - Wykorzystanie alokacji w ramach SPO Transport 2004 – 2006

Priorytet/Działanie	Wartość alokacji	Liczba umów/decyzji	Wartość umów/decyzji	% alokacji
PRIORYTET 1 ZRÓWNOWAŻONY GAŁĘZIOWO ROZWÓJ TRANSPORTU	1 757 070 128,55	32	2 012 476 973,63	114,54%
Działanie 1.1 Modernizacja linii kolejowych w relacjach między aglomeracjami miejskimi i w aglomeracjach	1 296 888 944,54	19	1 471 257 175,71	113,45%
Działanie 1.2 Poprawa infrastruktury dostępu do portów morskich	431 150 126,44	10	513 947 118,64	119,20%
Działanie 1.3 Rozwój systemów intermodalnych	29 031 057,56	3	27 272 679,28	93,94%
PRIORYTET 2 BEZPIECZNIEJSZA INFRASTRUKTURA DROGOWA	2 572 842 347,77	86	3 679 708 684,03	143,02%
Działanie 2.1 Budowa i przebudowa dróg krajowych	1 283 613 466,48	16	2 007 557 260,77	156,40%
Działanie 2.2 Usprawnienie przejazdu drogami krajowymi przez miasta na prawach powiatu	1 187 070 575,61	57	1 574 624 337,19	132,65%
Działanie 2.3 Wdrażanie i monitoring środków poprawy bezpieczeństwa ruchu drogowego	102 158 305,69	13	97 527 086,07	95,47%
PRIORYTET 3 POMOC TECHNICZNA	38 147 501,96	32	41 159 721,67	107,90%
Działanie 3.1 Wsparcie efektywnego zarządzania SPOT	32 855 746,49	29	35 877 446,41	109,20%
Działanie 3.2 Informacja i promocja SPOT	5 291 755,46	3	5 282 275,26	99,82%
Ogółem	4 368 059 978,27	150	5 733 345 379,33	131,26%

Powyższa tabela przedstawia liczbę oraz wartość podpisanych umów i decyzji o dofinansowanie w rozbiciu na priorytety i działania, wg stanu na dzień 30 czerwca 2009 r.

Wykorzystanie alokacji w ramach poszczególnych priorytetów

1.1.1. Priorytet 1

Tabela 2 - Wykorzystanie alokacji w ramach Priorytetu 1

Działanie	Wartość alokacji	Wartość umów/ decyzji		Wartość umów i decyzji bezwarunkowych		Wartość umów i decyzji warunkowych		Wartość płatności z konta programowego od początku realizacji programu (EFRR) w PLN	
	zł	zł	% alokacji	zł	% alokacji	zł	% alokacji	zł	% alokacji
1.1	1 296 888 944,54	1 471 257 175,71	113,45%	1 312 671 600,28	101,22%	158 585 575,43	12,23%	1 225 925 011,73	94,53%
1.2	431 150 126,44	513 947 118,64	119,20%	483 042 373,81	112,04%	30 904 744,83	7,17%	418 806 516,97	97,14%
1.3	29 031 057,56	27 272 679,28	93,94%	27 272 679,28	93,94%	0,00	0,00%	27 265 591,06	93,92%
PRIORYTET 1	1 757 070 128,55	2 012 476 973,63	114,54%	1 822 986 653,37	103,75%	189 490 320,26	10,78%	1 671 997 119,76	95,16%

Wartość decyzji i umów o dofinansowanie podpisanych w ramach Priorytetu 1 osiągnęła 2 012,48 mln zł, tj. stanowiło 114,54 % dostępnej w ramach tego priorytetu alokacji. Wartość umów bezwarunkowych wyniosła w Priorytecie 1 – 1 822,99 mln zł, co stanowi 103,75% alokacji, pozostałe 10,79% to dofinansowanie warunkowe w działaniach 1.1 i 1.2 na łączną kwotę 189,49 mln zł.

Płatności z konta programowego od początku realizacji Programu w Priorytecie 1 wg stanu na dzień 30 czerwca 2009 r. wyniosły 1 672,00 mln zł tj. 95,16% dostępnej alokacji.

1.1.2. Priorytet 2

Tabela 3 - Wykorzystanie alokacji w ramach Priorytetu 2

	Wartość alokacji	Wartość umów/ decyzji		Wartość umów i decyzji bezwarunkowych		Wartość umów i decyzji warunkowych		Wartość płatności z konta programowego od początku realizacji programu (EFRR) w PLN	
	zł	zł	% alokacji	zł	% alokacji	zł	% alokacji	zł	% alokacji
2.1	1 283 613 466,48	2 007 557 260,77	156,40%	2 007 557 260,77	156,40%	0,00	0,00%	1 087 813 488,03	84,75%
2.2	1 187 070 575,61	1 574 624 337,19	132,65%	1 183 097 631,17	99,67%	391 526 706,02	32,98%	1 117 936 917,32	94,18%
2.3	102 158 305,69	97 527 086,07	95,47%	97 527 086,07	95,47%	0,00	0,00%	82 883 857,87	81,13%
PRIORYTET 2	2 572 842 347,77	3 679 708 684,03	143,02%	3 288 181 978,01	127,80%	391 526 706,02	15,22%	2 288 634 263,22	88,95%

Wartość decyzji i umów o dofinansowanie podpisanych w ramach Priorytetu 2 osiągnęła 3 679,71 mln zł tj. stanowiła 143,02 % dostępnej w ramach priorytetu alokacji. Wartość umów bezwarunkowych w Priorytecie wyniosła 3 288,18 mln zł, co stanowi 127,80 % alokacji. Pozostałe 15,22 % to dofinansowanie warunkowe w działaniu 2.2 na kwotę 391,53 mln zł.

Płatności z konta programowego od początku realizacji Programu w Priorytecie 2 wyniosły 2 288,63 mln zł tj. 88,95% dostępnej alokacji.

1.1.3. Priorytet 3

Tabela 4 - Wykorzystanie alokacji w ramach Priorytetu 3

Działanie	Wartość alokacji	Wartość umów/ decyzji		Wartość umów i decyzji bezwarunkowych		Wartość umów i decyzji warunkowych		Wartość płatności z konta programowego od początku realizacji programu (EFRR) w PLN	
	zł	zł	% alokacji	zł	% alokacji	zł	% alokacji	zł	% alokacji
3.1	32 855 746,49	35 877 446,41	109,20%	33 062 845,93	100,63%	2 814 600,48	8,57%	18 912 721,11	57,56%
3.2	5 291 755,46	5 282 275,26	99,82%	5 282 275,26	99,82%	0,00	0,00%	4 414 105,87	83,41%
PRIORYTET 3	38 147 501,96	41 159 721,67	107,90%	38 345 121,19	100,52%	2 814 600,48	7,38%	23 326 826,98	61,15%

Wartość decyzji i umów o dofinansowanie podpisanych w ramach Priorytetu 3 osiągnęła 41,16 mln zł tj. stanowiła 107,90 % dostępnej w ramach tego priorytetu alokacji. Wartość umów bezwarunkowych wynosiła w Priorytecie 3 – 38,35 mln zł, co stanowi 100,52% alokacji, pozostałe 7,38% to dofinansowanie warunkowe w działaniu 3.1 na kwotę 2,81 mln zł.

Płatności z konta programowego od początku realizacji Programu w Priorytecie 3 wyniosły 23,33 mln zł tj. 61,15% dostępnej alokacji.

2. Postęp w realizacji SPO Transport

Postęp rzeczowy w realizacji Programu

Do końca czerwca 2009 r. zakończono rzeczowo realizację wszystkich 150 projektów, o wartości EFRR wynoszącej 5 733,35 mln zł, co stanowi 131,26 % dostępnej alokacji.

Według stanu na dzień 30 czerwca 2009 r. w SPO Transport zakończonych finansowo było 55 projektów, w tym 8 projektów zostało rozliczonych w czerwcu:

- 1) SPOT/1.1.1/161/05 *Modernizacja linii kolejowej nr 8. Etap I: odc. W-wa Zach. - W-wa Okęcie budowa łącznicy W-wa Służewiec - Lotnisko Okęcie. Faza 1: Przygotowanie dok. Projektowej*
- 2) SPOT/1.1.2/93/04 *Zakup nowego, kolejowego taboru pasażerskiego do obsługi relacji Warszawa- Łódź- Warszawa*
- 3) SPOT/1.2.2/4/04 *Budowa Infrastruktury Zachodniopomorskiego Centrum Logistycznego w Porcie w Szczecinie*
- 4) SPOT/1.3.1/141/05 *Budowa Międzynarodowego Centrum Logistycznego EUROTERMINAL w Sławkowie*
- 5) SPOT/1.3.2/170/05 *Modernizacja i rozbudowa kolejowego terminala kontenerowego na stacji Małaszewicze*
- 6) SPOT/1.3/180/07 *Budowa Międzynarodowego Centrum Logistycznego Euroterminal w Sławkowie – zadanie 2*
- 7) SPOT/3.1/177/07 *Zakup sprzętu komputerowego wraz z akcesoriami i oprogramowaniem dla potrzeb pracowników zaangażowanych we wdrażanie SPOT*
- 8) SPOT/3.1/3/IZ/2007 *Podnoszenie kwalifikacji zawodowych pracowników Departamentu Zarządzania Programem Transport oraz Departamentów wspierających poprzez finansowanie studiów doktoranckich i podyplomowych*

Wartość EFRR wszystkich rozliczonych projektów to 448,47 mln zł, co stanowi 10,27% dostępnej alokacji.

Obecnie w ramach Programu nie jest realizowany żaden projekt, jednak w przypadku dwóch projektów:

- 1) **SPOT/1.2/110/04** „Przebudowa Falochronu Głównego w Gdyni wraz z modernizacją systemu nawigacyjnego”,
- 2) **SPOT/1.3.2/170/05** „Modernizacja i rozbudowa kolejowego terminala kontenerowego na stacji Małaszewicze”,

prowadzone są nadal prace dodatkowe, finansowane ze środków własnych beneficjentów. IPZ SPOT prowadzi monitoring ww. prac. Prace dodatkowe w obu projektach zgodnie z aneksem nr 6 do UoD z 15 czerwca 2009 r. (projekt nr **SPOT/1.2/110/04**) oraz z aneksem nr 1 do UoD z 28 kwietnia 2009 r. (projekt nr **SPOT/1.3.2/170/05**) zostaną zakończone do 31 grudnia 2009 r.

Podobna sytuacja ma miejsce w projektach nr **SPOT/1.1.1/161/05** *Modernizacja linii kolejowej nr 8. Etap I: odc. Warszawa Zachodnia - Warszawa Okęcie i budowa łącznicy Warszawa Służewiec - Lotnisko Okęcie* Faza 1: Przygotowanie dokumentacji Projektowej oraz nr **SPOT/1.1.1/162/05** *Modernizacja linii kolejowej nr 8. Etap II: odc. Warszawa Okęcie - Radom - Kielce. Faza 1: przygotowanie dokumentacji*, które zostaną całkowicie zakończone po uzyskaniu przez Beneficjenta odpowiednich decyzji administracyjnych opartych na dokumentacji sporządzonej w ramach tych projektów. Zgodnie z zapisami w aneksach do UoD dla przedmiotowych projektów, Beneficjenci poinformują IPZ o zakończeniu prac dodatkowych nie później niż do 31.12.2010 r.

Postęp finansowy w ramach realizowanych projektów

Od początku realizacji programu do końca czerwca 2009 r. beneficjenci złożyli wnioski o płatność o wartości 5 614,72 mln zł w ramach EFRR. Wartość zrefundowanych wniosków wyniosła 3 983,96 mln zł.

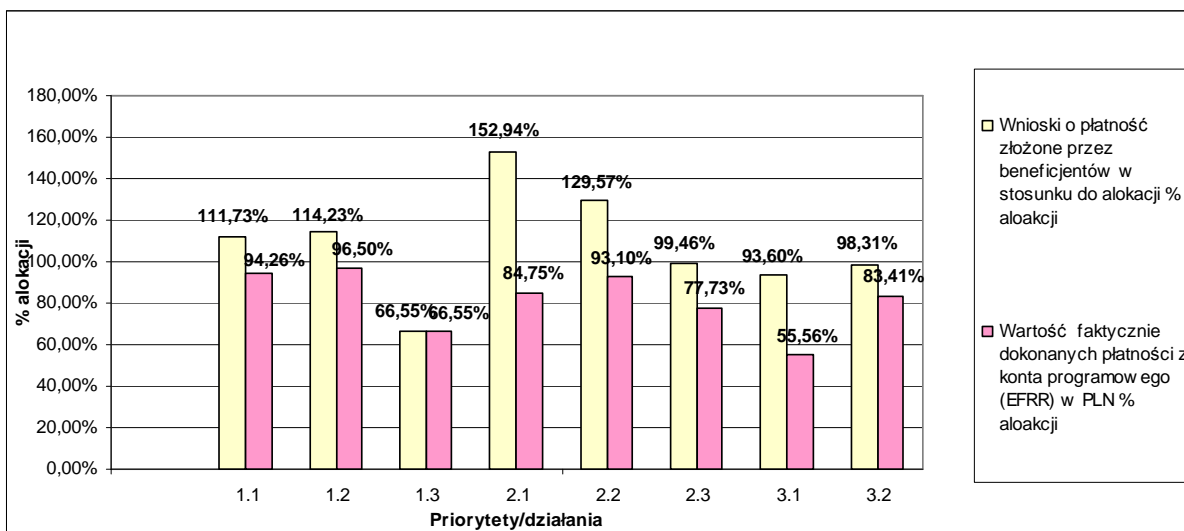
Wartość EFRR wniosków o płatność złożonych w czerwcu br. przez beneficjentów wyniosła 1,56 mln zł, natomiast wartość płatności z konta programowego 28,14 mln zł, z czego 6,21 mln zł to płatności tylko certyfikowane³.

Tabela 5 - Przepływy finansowe w Programie

Numer priorytetu/ działania	Wartość alokacji (w zł)	Wartość wniosków o płatność złożonych przez beneficjentów do IPZ (EFRR) w zł		Wartość faktycznie dokonanych płatności z konta programowego (EFRR) w zł	
		od uruchomienia programu	% alokacji	od uruchomienia programu	% alokacji
1.1	1 296 888 944,54	1 450 629 125,12	111,85%	1 225 925 011,73	94,53%
1.2	431 150 126,44	492 615 056,86	114,26%	418 806 516,97	97,14%
1.3	29 031 057,56	27 265 591,06	93,92%	27 265 591,06	93,92%
2.1	1 283 613 466,48	1 961 746 824,78	152,83%	1 087 813 488,03	84,75%
2.2	1 187 070 575,61	1 540 847 385,32	129,80%	1 117 936 917,32	94,18%
2.3	102 158 305,69	104 340 859,21	102,14%	82 883 857,87	81,13%
3.1	32 855 746,49	32 071 053,81	97,61%	18 912 721,11	57,56%
3.2	5 291 755,46	5 203 292,34	98,33%	4 414 105,87	83,41%
Ogółem	4 368 059 978,27	5 614 719 188,50	128,54%	3 983 958 209,96	91,21%

³ Od czerwca 2009 r. IPZ w przypadku projektów, w których wydatki zostały sfinansowane ze środków budżetu państwa rozlicza je bezgotówkowo. Podobnie (czy na pewno podobnie??) sytuacja wygląda w przypadku projektów z dofinansowaniem warunkowym. Wydatki dla tych projektów są obecnie certyfikowane i deklarowane do KE, ale faktyczna wypłata nastąpi dopiero po rozliczeniu Programu i pojawieniu się oszczędności.

Wykres 2 – Przepływy finansowe w Programie



Na koniec czerwca 2009 r. łączna wartość wydatków certyfikowanych wyniosła 107% alokacji (z uwzględnieniem płatności zaliczkowej w wysokości 16% alokacji). Poziom wydatków certyfikowanych do KE przekroczył próg 95% dostępnych środków EFRR już we wrześniu 2008r. Komisja zrefunduje 5% jako płatność końcową po rozliczeniu całego Programu. Do końca czerwca 2009 r. do Komisji Europejskiej certyfikowano łącznie wydatki w łącznej kwocie EFRR 1 071,05 mln euro (w tym w czerwcu br. 1 wniosek na kwotę 5,8 mln euro).

Prognoza płatności na czerwiec 2009 r. przedstawiona przez IPZ w dniu 9 czerwca 2009 r. wynosiła 155,73 mln euro. Faktyczna wartość wypłaconych w tym miesiącu refundacji wyniosła natomiast 6,35 mln euro (w tym 1,39 mln PLN w ramach rozliczeń bezgotówkowych, dotyczących wydatków sfinansowanych z budżetu państwa).

Oznacza to, iż prognoza została zrealizowana w 4,08%. Tak niski poziom realizacji prognozy wynika z faktu, iż obecnie dokonywane są płatności końcowe, wiążące się z koniecznością przeprowadzenia kompleksowych kontroli na zakończenie projektów (w tym rozliczenie korekt finansowych za naruszenia popełnione w trakcie realizacji projektów). Złożone i długotrwałe procedury z jednej strony zabezpieczają przed rozliczeniem nieprawidłowo wydatkowanych środków, z drugiej spowalniają proces refundacji środków beneficjentom.