



**Informacja
o stanie realizacji programów operacyjnych
współfinansowanych z funduszy strukturalnych Unii Europejskiej
za okres od 1 do 31 lipca 2006 r.**

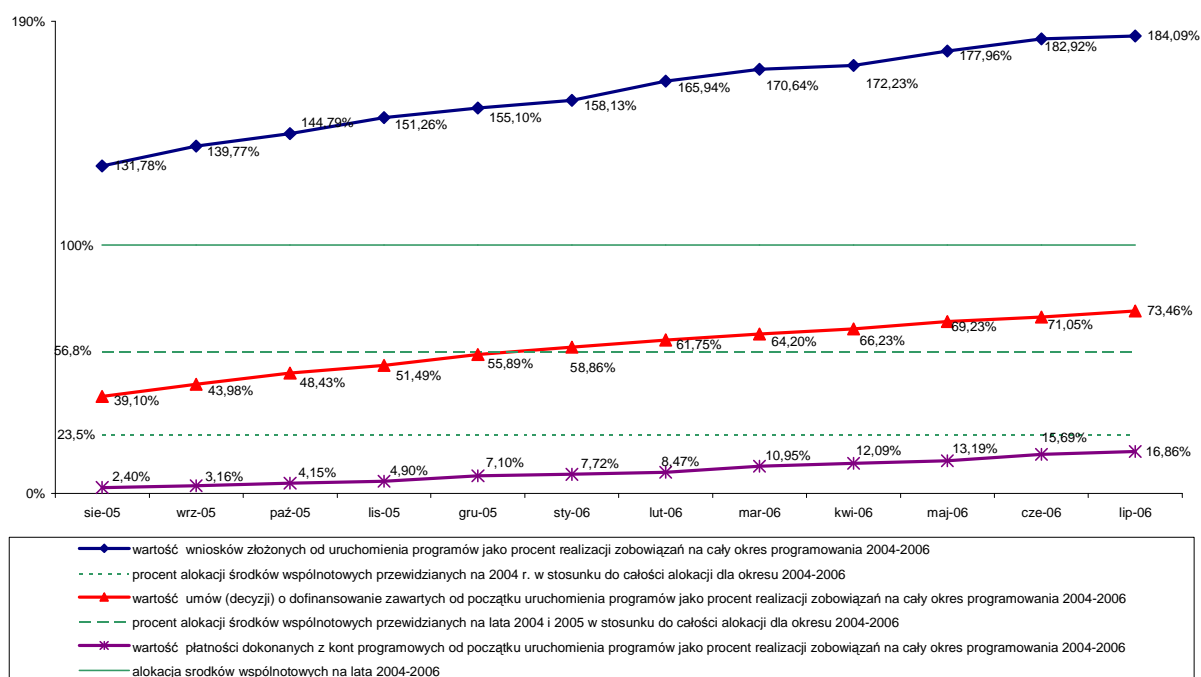
Niniejsza informacja prezentuje stan wdrażania programów w następujących obszarach:

- I. Informacja o stanie wykorzystania funduszy strukturalnych w Polsce
- II. Informacja o realizacji programów operacyjnych współfinansowanych z funduszy strukturalnych
- III. Analiza realizacji zasady N + 2 wg priorytetów i instytucji zaangażowanych w ich wdrażanie
- IV. Wnioski i rekomendacje

I. Informacja o stanie wykorzystania funduszy strukturalnych w Polsce

W lipcu br. tempo realizacji płatności z funduszy strukturalnych na rzecz beneficjentów było niższe od odnotowanego w czerwcu, natomiast nieco bardziej efektywnie przebiegał proces zawierania umów o dofinansowanie realizacji projektów.

Wykres 1. Wartość złożonych wniosków, podpisanych umów o dofinansowanie oraz płatności zrealizowanych z kont programowych w ramach programów operacyjnych oraz IW EQUAL i INTERREG IIIA jako procent realizacji zobowiązań na lata 2004-2006 wg stanu na koniec lipca 2006 r. (zastosowany kurs: 1 euro = 4,0818 zł)¹.



Źródło: opracowanie własne na podstawie danych uzyskanych od instytucji zarządzających PO.

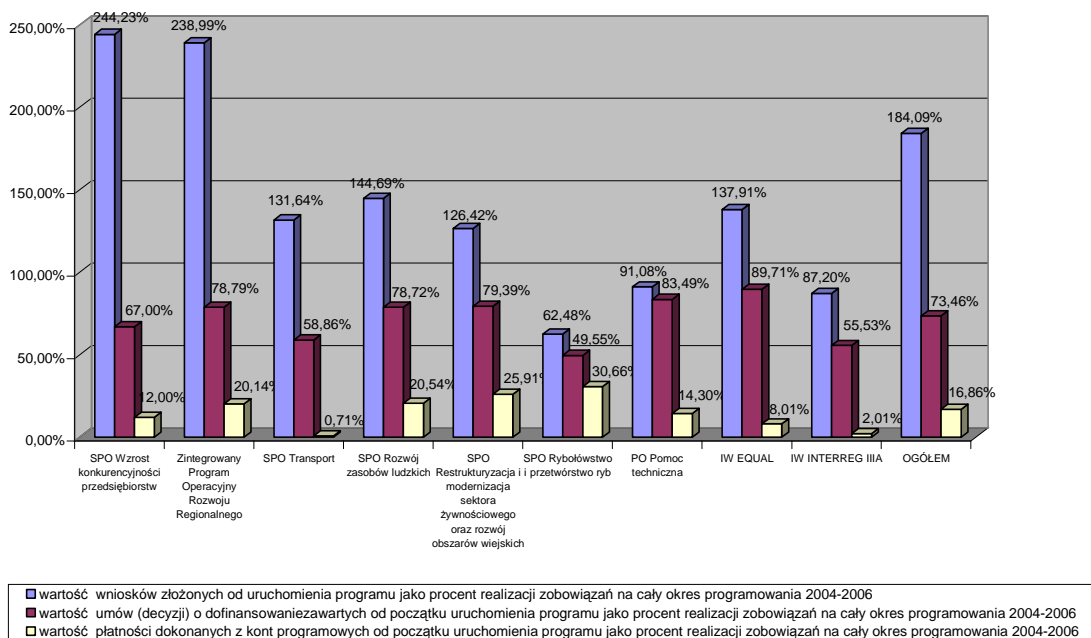
Wartość złożonych przez beneficjentów i poprawnych pod względem formalnym wniosków była w lipcu br. niższa niż miało to miejsce w poprzednim miesiącu, co powinno stać się już stałą tendencją na obecnym etapie realizacji programów. Stopniowo środki dostępne na lata 2004-2006 w ramach poszczególnych działań wyczerpują się, a coraz większego znaczenia nabiera sprawna realizacja i rozliczenie projektów objętych już umowami, w tym tych, które dobiegają końca bądź zostały już zakończone.

¹ Wartości procentowe różnią się od danych przedstawionych w Informacji za czerwiec br. z uwagi na zmianę kursu euro względem złotego.

W lipcu nabory wniosków trwały przede wszystkim w dwóch programach zarządzanych przez MRiRW (w ramach SPO *Restrukturyzacja...* złożono wnioski na kwotę dofinansowania wspólnotowego ponad 476 mln zł, natomiast w SPO *Rybołówstwo* – pomimo że w większości działań tego programu trwają nabory – jedynie na kwotę 11 mln zł), a także w priorytecie 2 ZPORR (złożono wnioski na kwotę dofinansowania UE 438,5 mln zł) i w priorytecie 1 SPO RZL (na kwotę ponad 158 mln zł).

Łączna wartość wniosków złożonych przez beneficjentów od początku uruchomienia programów to 64,5 mld zł (w części wkładu wspólnotowego), a więc ponad 184% środków z funduszy strukturalnych przyznanych Polsce na lata 2004-2006.

Wykres 2. Wartość złożonych wniosków, podpisanych umów o dofinansowanie oraz płatności zrealizowanych z kont programowych w ramach programów operacyjnych oraz IW EQUAL i INTERREG IIIA jako procent realizacji zobowiązań na lata 2004-2006, wg stanu na koniec lipca 2006 r.



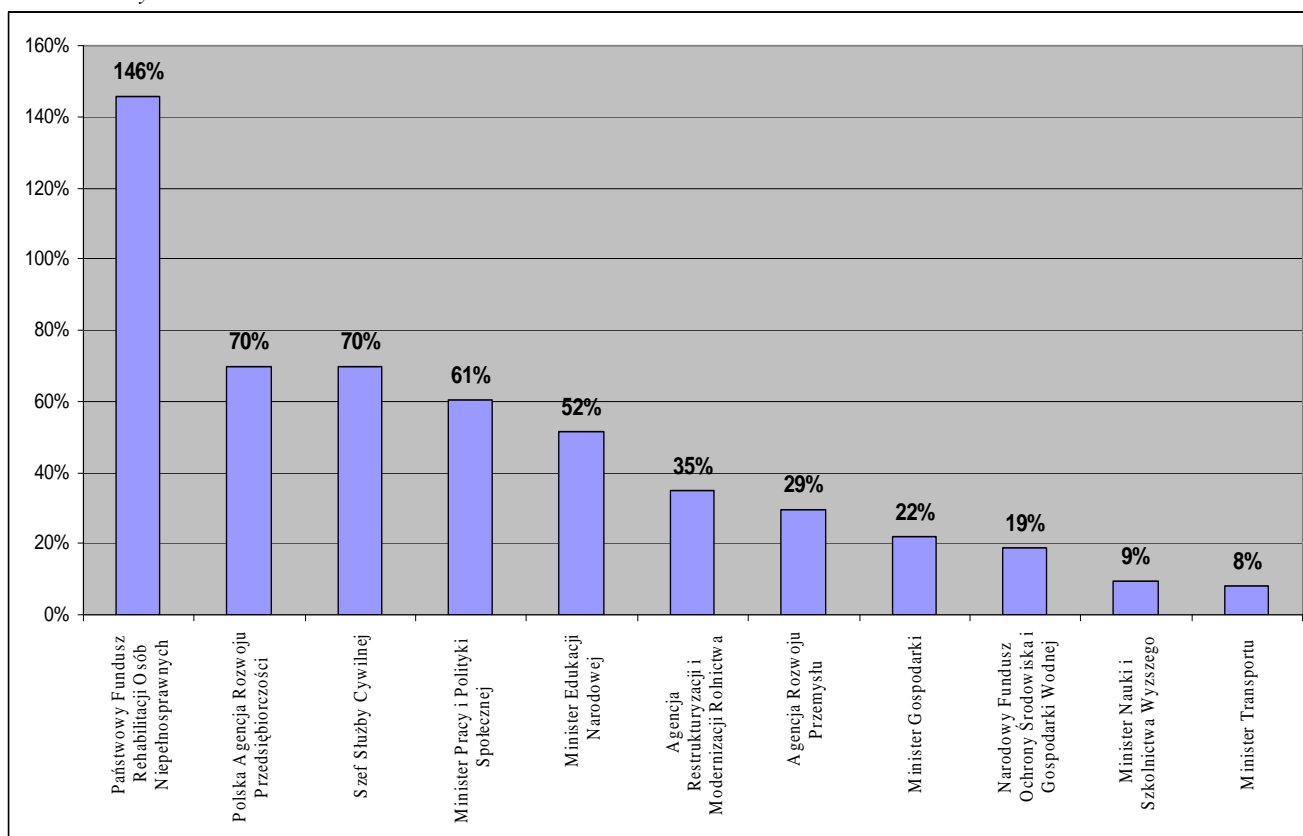
Źródło: opracowanie własne na podstawie danych uzyskanych od instytucji zarządzających PO.

W lipcu zawarto umowy z beneficjentami na łączną kwotę, w części dofinansowania UE, blisko 837 mln zł, przede wszystkim w ramach ZPORR (na kwotę ponad 426 mln zł) i SPO *Restrukturyzacja...* (na kwotę 140 mln zł). Znaczny postęp także, w stosunku do wartości dostępnych środków, odnotowano w przypadku procesu zawierania umów w programach IW Interreg IIIA – łącznie na kwotę wkładu UE blisko 76 mln zł, co oznacza przyrost względem czerwca o 16,5 pkt procentowego. Żadnej umowy nie podpisano w ramach SPO *Transport* (podobnie, jak nie oceniono żadnego nowego wniosku o dofinansowanie) i w PO *Pomoc techniczna*, natomiast na niewielką kwotę podpisano umowy w SPO *Rybołówstwo*, co nie zmienia faktu, iż w dalszym ciągu w tym właśnie programie jest obecny najniższy poziom kontraktacji dostępnych środków – poniżej 50% alokacji na lata 2004-2006.

Łączna wartość umów zawartych z beneficjentami w ramach wszystkich programów wyniosła na koniec lipca br. 25,7 mld zł (wkład wspólnotowy), co wykorzystuje w ponad 73% dostępną alokację dla Polski.

Niemniej analizując postęp w lipcu w procesie refundowania beneficjentom poniesionych wydatków należy zauważyć, iż w przypadku większości programów był on mniej widoczny niż miało to miejsce w czerwcu. Większe płatności niż w czerwcu odnotowano tylko w czterech programach o relatywnie niskich alokacjach, tj. w programach Inicjatyw Wspólnotowych, w SPO *Rybołówstwo* (gdzie w czerwcu nie było żadnych płatności) i w PO *Pomoc techniczna*. W konsekwencji ogólna wartość płatności dokonanych z kont programowych w lipcu wyniosła nieco ponad 470 mln zł, a więc znacznie mniej niż poziom konieczny, by możliwa była realizacja prognoz przyjętych przez Radę Ministrów.

Wykres 3. Wartość płatności dokonanych w 2006 r. jako procent realizacji prognozy Rady Ministrów na trzy kwartały 2006 r.*



* w przypadku PFRON wykres pokazuje realizację prognozy na cały rok 2006

Powyższy wykres przedstawia realizację prognozy wydatków na trzy kwartały 2006 r. przez instytucje wdrażające w poszczególnych programach operacyjnych, według stanu na koniec lipca 2006.²

Najlepiej prezentuje się **Państwowy Fundusz Rehabilitacji Osób Niepełnosprawnych**, pełniący funkcję instytucji wdrażającej dla działania 1.4 SPO RZL, w którym poniesione wydatki przekraczają prognozę RM na cały 2006 r. dla tego działania.

Polska Agencja Rozwoju Przedsiębiorczości (instytucja wdrażająca dla działań 1.1.2, 1.2, 2.1, 2.3 SPO WKP oraz 2.3 SPO RZL) zrealizowała prognozę RM w 70%. Należy jednak zauważyć, że istnieje duże zróżnicowanie między wartościami płatności dokonanych w

² Należy pamiętać, że lipiec jest pierwszym miesiącem III kwartału, dlatego też można oczekiwać, że wyniki poszczególnych instytucji (przy założeniu, że w kolejnych miesiącach dokonają płatności na rzecz beneficjentów) ulegną poprawie. Łączna kwota płatności z kont programowych wyniosła na koniec lipca br. blisko 6 mld zł, a więc 16,9 % środków przyznanych Polsce na lata 2004 – 2006. W ramach 4 programów poziom płatności na rzecz beneficjentów przekroczył 20 % alokacji (SPO *Restrukturyzacja*, SPO *Rybołówstwo*, SP RZL i ZPORR).

działaniach finansowanych z EFRR (1.1.2, 1.2, 2.1, 2.3 SPO WKP) a działaniem 2.3 SPO RZL finansowanym z EFS, w którym płatności dokonywane są znacznie wolniej – wg stanu na koniec lipca 2006 r. wydatkowano dopiero **5,3%** alokacji na lata 2004 – 2006.

Instytucja odpowiedzialna za wdrażanie działania 2.4 SPO RZL, czyli **Urząd Służby Cywilnej**, zrealizowała prognozę również w 70%.

Ministerstwo Pracy i Polityki Społecznej (instytucja wdrażająca dla działań 1.1, 1.5, 1.6, 3.1, 3.2, 3.3 SPO RZL) zrealizowało prognozę RM w 61%.

Podobny stopień realizacji prognozy RM występuje w przypadku **Ministerstwa Edukacji Narodowej** (instytucja wdrażająca dla działań 2.1, 2.2 SPO RZL), które wykonało prognozę RM w 52%.

Wyniki pozostałych instytucji nie rokują na osiągnięcie na koniec kwartału wydatków większych niż 50% sumy prognozowanej przez RM.

W przypadku **Narodowego Funduszu Ochrony Środowiska i Gospodarki Wodnej** (instytucja wdrażająca działanie 2.4 SPO WKP), który zrealizował prognozę RM w 19%, należy zwrócić uwagę na niski poziom zawartych umów o dofinansowanie – do tej pory wartość podpisanych umów o dofinansowanie stanowi tylko **13,5%** alokacji na lata 2004 – 2006, co jest najniższym poziomem w całym programie.

Agencja Restrukturyzacji i Modernizacji Rolnictwa (SPO *Restrukturyzacja...*³ i SPO *Rybołówstwo...*) zrealizowała prognozę w 35%.

Instytucja odpowiedzialna za wdrażanie działania 1.3 SPO WKP czyli **Agencja Rozwoju Przemysłu** zrealizowała prognozę w 29 %. W ramach tego działania na koniec lipca 2006 r. zdołano wydatkować 7,6% z alokacji na lata 2004 – 2006 wynoszącej blisko 560 mln zł.

W przypadku **Ministerstwa Gospodarki**, (instytucja wdrażająca dla poddziałania 1.1.1 oraz działania 2.2 SPO WKP), prognoza RM została zrealizowana w 22% dla obu działań łącznie, natomiast w 19% dla działania 2.2. Należy zwrócić uwagę na niezmiernie długi okres weryfikacji wniosku o płatność w tym działaniu – nawet do 9 m-cy w poddziałaniu 2.2.2 co powoduje, że na koniec lipca 2006 r. wartość płatności dokonanych w tym działaniu stanowi zaledwie **3,2%** alokacji na lata 2004 – 2006.

W przypadku **Ministerstwa Transportu**, które zrealizowało prognozę RM w 8%, nastąpiło znaczne pogorszenie wyniku (na koniec czerwca prognoza RM na dwa kwartały została zrealizowana w 25%), czego powodem jest zaprognozowanie przez RM znacznie większych kwot na drugie półrocze roku 2006. Należy zwrócić uwagę, że **niepokojąco niski poziom** płatności – wg stanu na koniec lipca 2006 r. wydano **0,7% alokacji** na lata 2004 – 2006 grozi niewykorzystaniem alokacji na rok 2004.

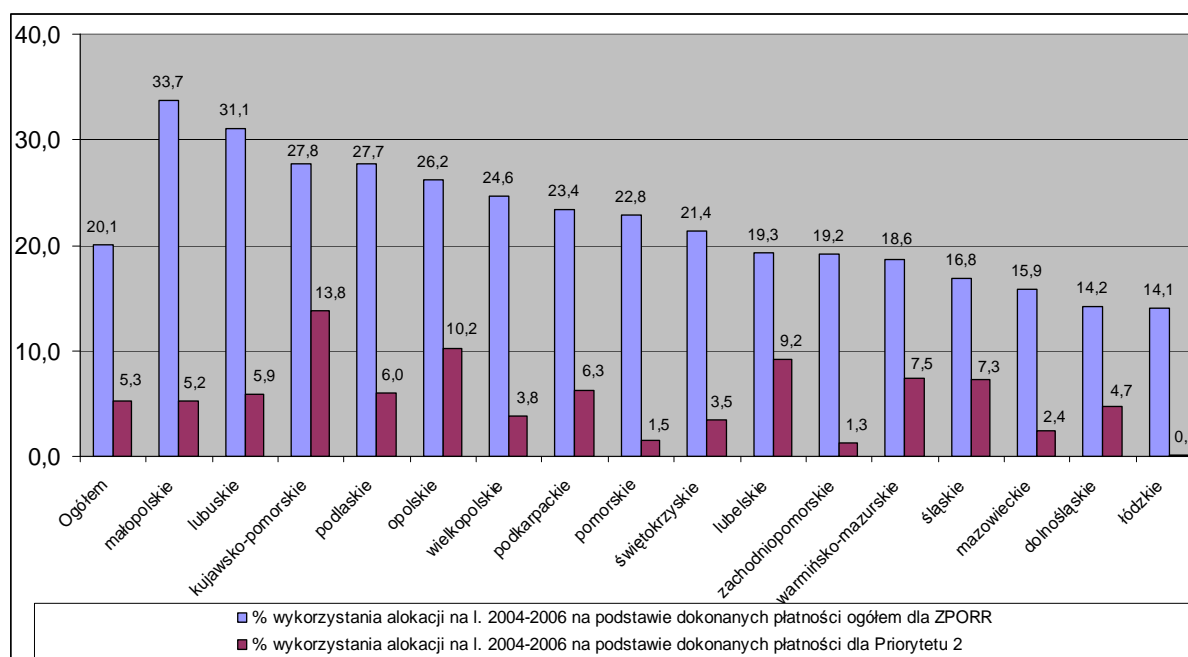
Równie słaby wynik osiągnęło **Ministerstwo Nauki i Szkolnictwa Wyższego** (instytucja wdrażająca dla działania 1.4 i 1.5 SPO WKP), które zdołało zrealizować prognozę RM w 9%. Na koniec lipca 2006 r. MNiSW zdołało wydać niespełna **2%** z ponad 800 mln zł alokacji na lata 2004 – 2006.

Szczegółowe informacje na temat realizacji prognozy wydatków RM wg instytucji wdrażających oraz programów operacyjnych znajdują się w załączniku 1.

³ W przypadku SPO *Restrukturyzacja...* ARMiR nie jest instytucją wdrażającą dla wszystkich działań, jednakże jest odpowiedzialna za dokonywanie płatności na rzecz beneficjentów dla całego programu

W ujęciu regionalnym niezmiennie od kilku miesięcy w czterech województwach: małopolskim, lubuskim, podlaskim i kujawsko-pomorskim poziom dokonanych płatności w stosunku do dostępnej alokacji jest najwyższy – od 33,7% do 27,7%. Ponadto procent realizacji zobowiązań dla priorytetu 2 w województwach kujawsko-pomorskim i opolskim jest znacznie wyższy od średniej dla całego priorytetu, tj. 13,8% oraz 10,2%, przy ogólnym poziomie 5,3%. Natomiast w województwie łódzkim i dolnośląskim poziom płatności wynosi odpowiednio 14,1% oraz 14,2% alokacji na lata 2004-2006. W lipcu br. w województwie łódzkim dokonano pierwszej refundacji poniesionych kosztów w ramach priorytetu 2.

Wykres 4. Wartość płatności zrealizowanych z kont programowych w ramach Zintegrowanego Programu Operacyjnego Rozwoju Regionalnego w poszczególnych województwach jako procent realizacji zobowiązań na lata 2004-2006 według stanu na koniec lipca 2006 r. (zastosowany kurs: 1 euro = 4,0818 zł).



Źródło: opracowanie własne na podstawie danych uzyskanych od instytucji zarządzającej PO.

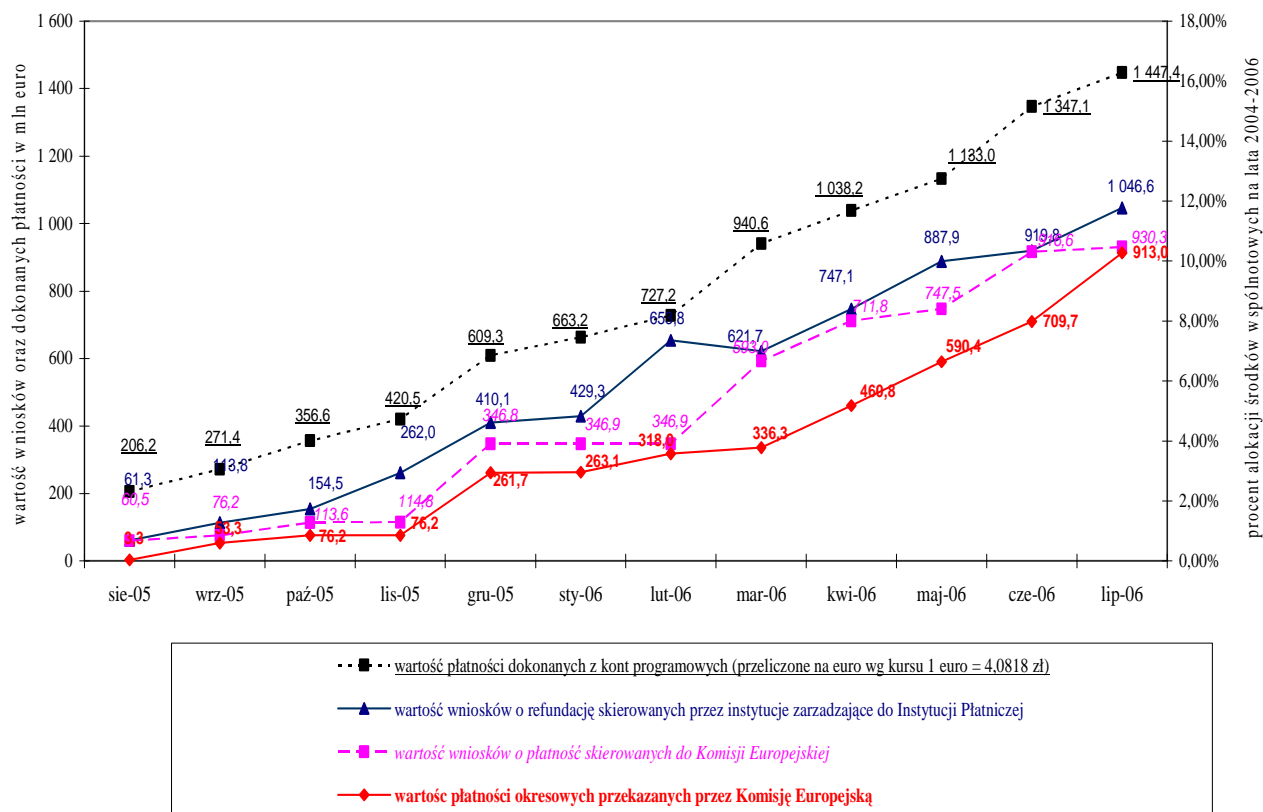
W odniesieniu do procesu rozliczeń w lipcu pomiędzy stroną polską a Komisją Europejską sytuacja przedstawia się następująco. Instytucja płatnicza skierowała do KE 5 kolejnych wniosków o płatności pośrednie – 4 w ramach EFRR na łączną kwotę 10,65 mln euro i 1 w ramach EFS na kwotę nieco ponad 3 mln euro, natomiast KE dokonała refundacji 203 mln euro, z czego blisko 190 mln przypadło na refundacje dla ZPORR i SPO WKP.

Tabela 1. Ilość i wartość wniosków o refundację przekazanych przez instytucję płatniczą do KE w ramach poszczególnych programów wg stanu na koniec lipca 2006 r. (wartość w euro).

Program	Ilość złożonych wniosków		Wartość złożonych wniosków (w EUR)		Wartość złożonych wniosków jako % zobowiązań na lata 2004-06	Wartość zaliczki przekazanej przez KE na konto programu	Wartość refundacji z KE	
	ogółem	lipiec	ogółem	lipiec			ogółem	lipiec
ZPORR	5	0	384 837 038	0	15,21%	404 800 197	384 836 661	137 947 051
SPO WKP	7	1	71 690 124	10 099 275	5,73%	200 175 747	61 564 891	51 791 181
SPO Transport	1	0	173 653	0	0,01%	186 141 514	173 653	0
PO PT	4	0	3 080 413	0	10,88%	4 528 714	3 080 413	0
IW Interreg	10	3	1 635 388	548 613	0,92%	9 251 294	403 455	0
Łącznie ERDF	27	4	461 416 616	10 647 888	8,96%	804 897 466	450 059 073	189 738 232
ZPORR	5	1	9 878 485	3 041 224	2,25%	70 155 126	6 686 475	0
SPO RZL	6	0	194 452 532	0	13,23%	235 205 315	194 419 550	0
IW Equal	5	0	6 563 092	0	4,90%	21 430 113	6 563 091	3 746 189
Łącznie ESF	16	1	210 894 109	3 041 224	10,33%	326 790 554	207 669 116	3 746 189
SPO ROLNY	4	0	198 661 305	0	16,66%	190 830 278	195 953 707	0
Łącznie EAGGF	4	0	198 661 305	0	16,66%	190 830 278	195 953 707	0
SPO RYBY	5	0	59 311 573	0	29,39%	32 293 130	59 290 587	9 747 705
Łącznie FIG	5	0	59 311 573	0	29,39%	32 293 130	59 290 587	9 747 705
Ogółem	52	5	930 283 602	13 689 111	10,83%	1 354 811 428	912 972 484	203 232 126

Tym samym łączna wartość wniosków o płatność do KE stanowi ponad 930 mln euro (blisko 11 % środków dla Polski na lata 2004 – 2006), a kwota środków dla Polski zrefundowanych przez KE wynosi ok. 913 mln euro (czyli 10,6 %).

Wykres 5. Wartość wniosków przestanych do instytucji płatniczej, Komisji Europejskiej oraz płatności okresowych zrealizowanych w ramach programów operacyjnych, IW EQUAL oraz INTERREG IIIA do końca lipca 2006 r. (w mln euro oraz jako procent zobowiązań 2004-2006).

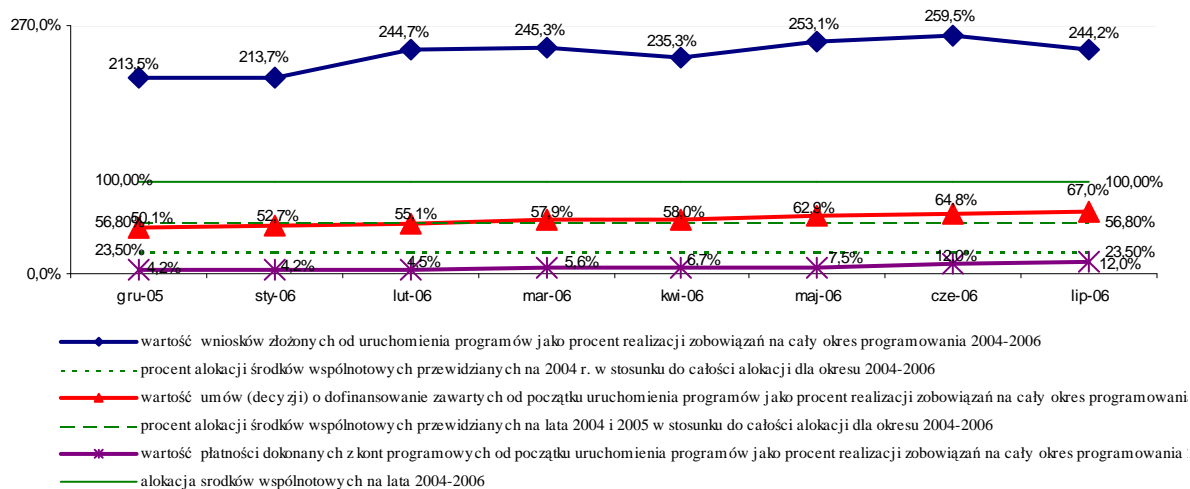


II. Informacja o realizacji programów operacyjnych współfinansowanych z funduszy strukturalnych

SPO Wzrost konkurencyjności przedsiębiorstw

W analizowanym miesiącu obserwowano nieznaczne spowolnienie tempa realizacji programu. Kontynuowany był proces podpisywania umów oraz realizowania płatności na rzecz beneficjentów – od uruchomienia programu z konta programowego wydatkowano środki o wartości blisko 674 mln zł, z tego na rzecz beneficjentów wypłacono 613 mln zł.

Wykres 6. Zmiana wartości złożonych wniosków, podpisanych umów i zrealizowanych płatności w SPO WKP jako procentowy udział w zobowiązaniach na lata 2004 – 2006 (w ujęciu miesięcznym, stan na koniec lipca 2006 r.).



* przy przeliczeniach zastosowano kurs 1 euro=4,0818 zł

** instytucja zarządzająca SPO-WKP zweryfikowała dane nt. wartości wniosków złożonych w poddziałaniu 2.2.1

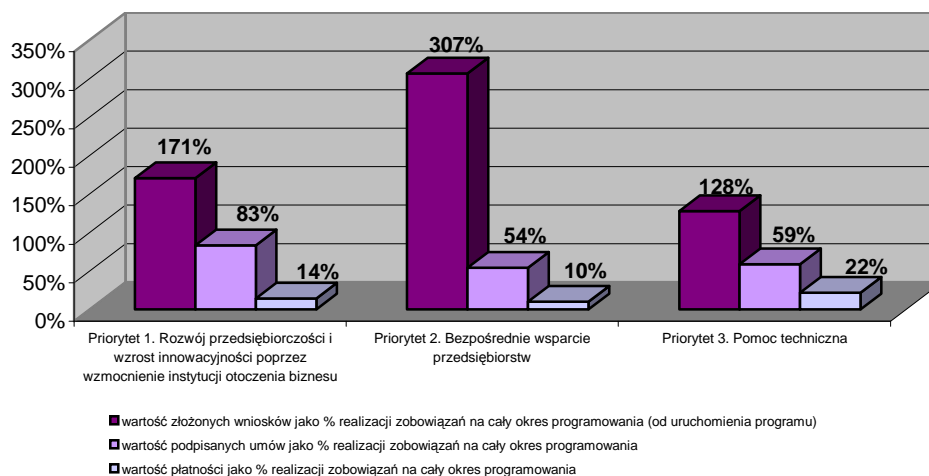
*** dane nt. wartości płatności w czerwcu br. odnoszą się do wartości środków wypłaconych z konta programowego na subkonta instytucji wdrażających celem ich przekazania na konta beneficjentów, w pozostałych miesiącach – do wartości środków wypłaconych beneficjentom przez instytucje wdrażające

Źródło: opracowanie własne na podstawie danych uzyskanych od instytucji zarządzającej PO.

Wartość dotychczas złożonych wniosków ocenionych jako poprawne formalnie wynosi 12,5 mld zł, co stanowi 244% alokacji środków wspólnotowych na lata 2004-2006. W lipcu br. nabory wniosków prowadzono w działaniu 2.1 (doradztwo w MSP), w poddziałaniach, w których nabór jest prowadzony w trybie ciągłym (1.4.1, 1.4.4, 2.2.2) oraz działaniach pomocy technicznej.

W lipcu br. komitet sterujący rekomendował projekty do wsparcia dwukrotnie – w trybie obiegowym w ramach działania 2.1 (doradztwo w MSP), poddziałania 2.2.2 (targi, wystawy, misje zagraniczne) i pomocy technicznej oraz podczas posiedzenia 31 lipca br. dla poddziałania 1.4.1 (projekty celowe obejmujące badania stosowane i prace rozwojowe) i działania 2.3 (inwestycje w MSP) – w sumie 396 projektów o łącznej wartości dofinansowania ze środków publicznych krajowych i wspólnotowych wynoszącej 26,2 mln zł (0,4% alokacji środków publicznych na lata 2004-2006).

Wykres 7. Wartość złożonych wniosków, podpisanych umów i zrealizowanych płatności w SPO-WKP jako procentowy udział w zobowiązaniach na lata 2004 – 2006 (według priorytetów, stan na koniec lipca 2006 r.).



Źródło: opracowanie własne na podstawie danych uzyskanych od instytucji zarządzającej PO.

Wartość umów o dofinansowanie podpisanych w analizowanym miesiącu wyniosła w części wspólnotowej 111,6 mln zł, z tego 88,8 mln zł w ramach działania 1.4 (współpraca między sferą B+R a gospodarką) oraz 13,2 mln zł w działaniu 2.4 (dostosowywanie do wymogów ochrony środowiska). Od uruchomienia programu objęto umowami projekty o wartości w części wspólnotowej wynoszącej 3,4 mld zł, co stanowi 67% alokacji na lata 2004-2006. Nadal najniższy poziom kontraktacji w skali programu występuje w działaniu 2.4, gdzie wartość umów stanowi 14% alokacji na lata 2004-2006.

W analizowanym miesiącu wypłacono ze środków EFRR na rzecz beneficjentów 67,8 mln zł⁴, przy czym najwięcej płatności generowało działanie 2.3 (inwestycje w MSP) - 38,1 mln zł, 2.2.1 (nowe inwestycje) - 12,8 mln zł i 1.4 (współpraca między sferą B+R a gospodarką) - 8,9 mln zł.

Od uruchomienia programu łączna wartość środków wspólnotowych przekazanych beneficjentom wzrosła do 613 mln zł⁵ (12% alokacji na lata 2004-2006). Natomiast łączna wartość środków mogących stanowić podstawę refundacji, przy uwzględnieniu płatności zrealizowanych w poddziałaniu 2.2.1 ze środków krajowych w miejsce środków wspólnotowych, wynosi 684,3 mln zł (13% alokacji środków wspólnotowych na lata 2004-2006). Najmniej zaawansowane pod względem finansowym są: działanie 2.4, realizowane przez Narodowy Fundusz Ochrony Środowiska i Gospodarki Wodnej i Ministerstwo Środowiska, gdzie wypłacone środki stanowią 0,6% alokacji na lata 2004-2006, oraz wdrażane przez Ministerstwo Nauki i Szkolnictwa Wyższego działania 1.4 i 1.5 – gdzie wydatkowano dotychczas odpowiednio 3,6% oraz 0,8% alokacji na lata 2004-2006.

W lipcu br. instytucja zarządzająca SPO-WKP skierowała do instytucji płatniczej wnioski o refundację na kwotę 10,6 mln euro, który następnie, w kwocie 10,1 mln euro, został przekazany do KE. Od uruchomienia programu wartość wniosków o refundację skierowanych przez instytucję zarządzającą do instytucji płatniczej wzrosła pod koniec lipca br. do 72,8 mln euro, a łączna wartość wniosków o płatności okresowe do KE do 71,7 mln euro (5,7%

⁴ Dane nt. wartości płatności w czerwcu br. odnoszą się do wartości środków wypłaconych z konta programowego na subkonto instytucji wdrażających celem ich przekazania na konta beneficjentów, w pozostałych miesiącach – do wartości środków wypłaconych beneficjentom.

⁵ Od uruchomienia programu łączna wartość środków wypłaconych z konta programowego wyniosła 673,6 mln zł.

alokacji na lata 2004-2006). Wartość płatności okresowych przekazanych przez KE od uruchomienia programu wyniosła 61,6 mln euro (4,9% alokacji na lata 2004-2006), z tego w lipcu br. miała miejsce refundacja wydatków w wysokości 51,8 mln euro.

Tabela 2. Wartość płatności, które powinny zostać zrealizowane pomiędzy sierpniem 2006 r. i październikiem 2006 r. w celu wykorzystania alokacji przyznanej na 2004 r. Kurs 1 euro = 4,0818 zł.⁶

	Wartość alokacji dla 2004 r. (zł)	Wartość dokonanych płatności od rozpoczęcia programu (zł)	Wartość pozostałej do wydania alokacji dla 2004 r. (zł)	Średnio-miesięczna wartość płatności pozostałych do zrealizowania ze środków UE (zł)	Średnio-miesięczna wartość płatności pozostałych do zrealizowania ze środków krajowych publicznych (zł)
Priorytet 1	522 117 806	316 072 120	206 045 686	68 681 895	21 156 893
Priorytet 2	651 707 641	278 892 767	372 814 874	124 271 625	52 011 788
Priorytet 3	19 360 324	18 046 130	1 314 195	438 065	146 741
Razem	1 193 185 772	613 011 017	580 174 755	193 391 585	73 315 422

Źródło: opracowanie własne na podstawie danych uzyskanych od instytucji zarządzającej PO.

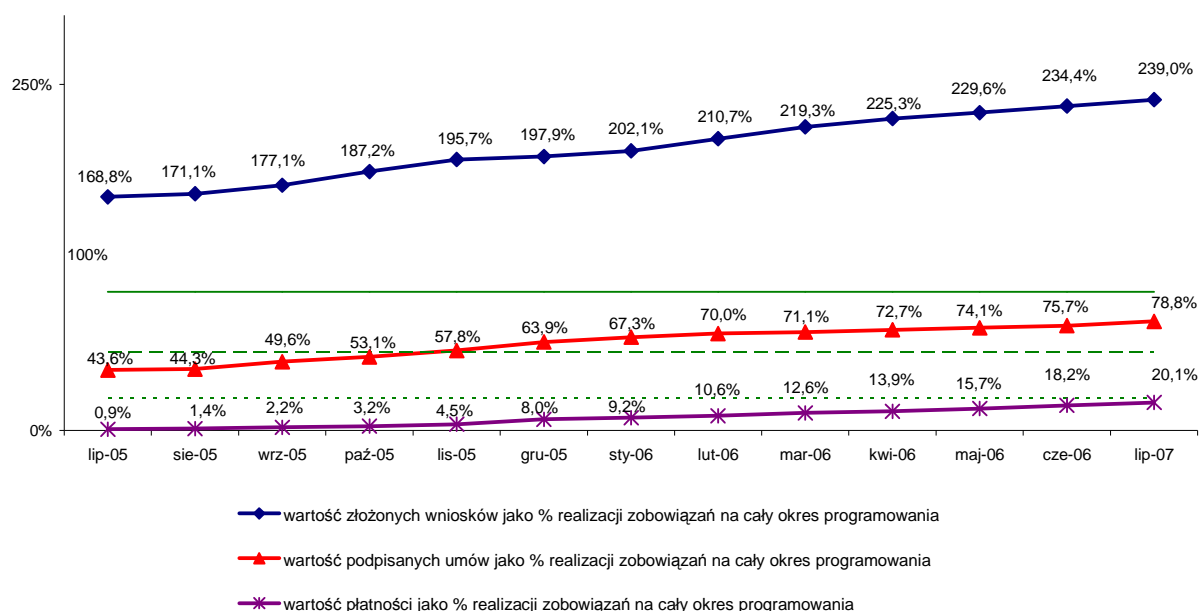
W celu wykorzystania alokacji przyznanej na 2004 r. w ramach SPO-WKP, zgodnie z przedstawioną powyżej tabelą, należy comiesięcznie do października br. wypłacać środki publiczne w wysokości 266,7 mln zł.

⁶ Przy obliczeniach założono, że wydatki powinny być ponoszone od sierpnia 2006 r. do końca października 2006 r., tak by możliwe było ich pełne rozliczenie, poświadczenie i przekazanie przez instytucję płatniczą wniosków o refundację do KE do końca grudnia 2006 r.; przy przeliczeniach stosowano kurs 1 euro = 4,0818 zł; wyjaśnienie to odnosi się do analogicznych tabel dla poszczególnych programów operacyjnych, zaprezentowanych w dalszej części niniejszej informacji.

Zintegrowany program operacyjny rozwoju regionalnego

W lipcu br. odnotowano nieznaczny spadek wartości refundacji dokonywanych miesięcznie na rzecz beneficjentów (z 299 mln zł w czerwcu do 227 mln zł w lipcu), natomiast wartość podpisanych umów uległa zwiększeniu (z 260 mln zł w poprzednim miesiącu do 426 mln zł w lipcu). Niemniej jednak tempo wdrażania programu utrzymuje na poziomie zbliżonym do zaobserwowanego w poprzednich miesiącach. Wartość wniosków o dofinansowanie złożonych przez beneficjentów i spełniających kryterium poprawności formalnej osiągnęła blisko 29 mld zł (w części dofinansowania wspólnotowego), tj. 239% alokacji na lata 2004-2006. Wartość wszystkich podpisanych umów wyniosła natomiast 9,5 mld zł, co stanowi 78,8% alokacji, zaś zrealizowanych płatności – 2,4 mld zł, przekraczając 20% zobowiązań na cały okres programowania.

Wykres 8. Zmiana wartości złożonych wniosków, podpisanych umów i zrealizowanych płatności w ZPORR jako procentowy udział w zobowiązaniach na lata 2004 – 2006 (w ujęciu miesięcznym, stan na koniec lipca 2006 r.).



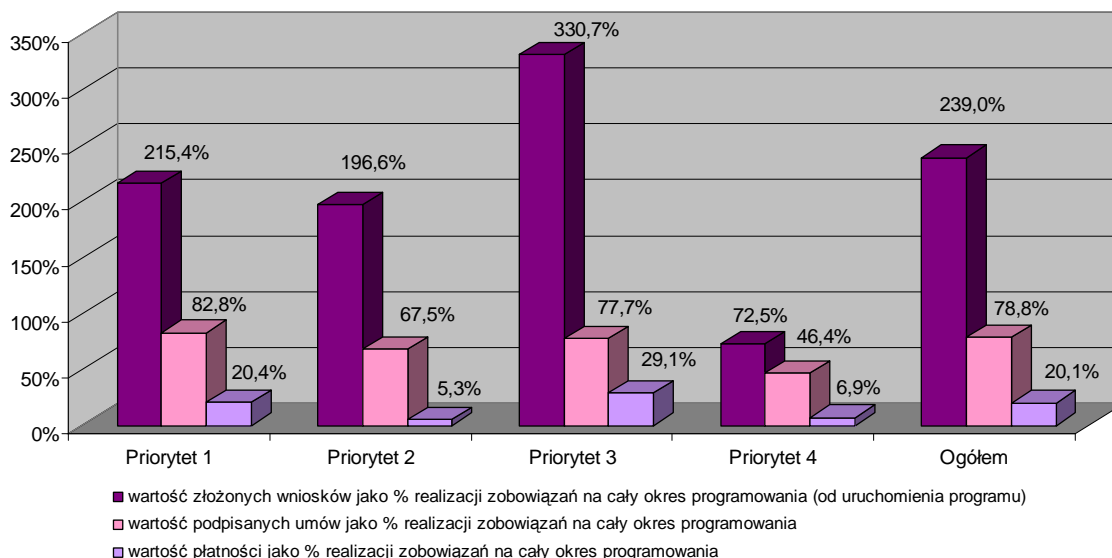
Źródło: opracowanie własne na podstawie danych uzyskanych od instytucji zarządzającej PO.

W prawie wszystkich działaniach priorytetu 1 *Rozbudowa i modernizacja infrastruktury służącej wzmocnieniu konkurencyjności regionów* i 3 *Obszary wiejskie* nie przeprowadzono naborów wniosków z powodu wyczerpania środków. Jedynie w województwach: podkarpackim, warmińsko-mazurskim i wielkopolskim zaakceptowano wnioski z zakresu infrastruktury drogowej, ochrony środowiska, kultury i turystyki oraz działań dotyczących obszarów wiejskich. Umowy na projekty wybrane do dofinansowania przez zarządy województw będą podpisywane po powstałych ewentualnie oszczędnościach poprzetargowych oraz w wyniku zakończenia lipcowych naborów. Natomiast w przypadku priorytetu 2 *Wzmocnienie rozwoju zasobów ludzkich w regionach* kontynuowano nabory do wszystkich działań, przewidziane w Ramowych Planach Realizacji Działań.

Zgodnie z utrzymującą się tendencją tempo wydatkowania środków było najwyższe w priorytetach 1 i 3, gdzie występuje wysoki wskaźnik realizacji płatności w stosunku do wysokości zakontraktowanych środków. Łączna kwota wydatków z kont programowych wynosi 1,4 mld zł dla priorytetu 1 i 864 mln zł w priorytecie 3, co wyczerpuje odpowiednio

20,4% oraz 29,1% środków przyznanych na lata 2004-2006 dla poszczególnych priorytetów. Nadal nie ma natomiast wyraźnego postępu w wydatkowaniu środków w ramach priorytetu 2 i priorytetu 4 *Pomoc techniczna*, gdzie wartość dokonanych refundacji nie przekracza 7% zobowiązań dla priorytetu na lata 2004-2006.

Wykres 9. Wartość złożonych wniosków, podpisanych umów i zrealizowanych płatności w ZPORR jako procentowy udział w zobowiązaniach na lata 2004 – 2006 (wg priorytetów, stan na koniec lipca 2006 r.).



Źródło: opracowanie własne na podstawie danych uzyskanych od instytucji zarządzającej PO.

W celu wykorzystania alokacji przyznanej na 2004 rok, wartość średnio-miesięcznych płatności, jakie powinny być dokonywane do października br., wynosi obecnie 150,4 mln zł (najwyższe płatności powinny być realizowane w priorytecie 2).

Tabela 3. Wartość płatności, które powinny zostać zrealizowane pomiędzy sierpniem 2006 roku i październikiem 2006 roku w celu wykorzystania alokacji przyznanej na 2004 rok. Kurs 1 euro = 4,0818 zł.

	Wartość alokacji dla 2004 r. (zł)	Wartość alokacji z wyłączeniem dużych projektów (zł)	Wartość dokonanych płatności od rozpoczęcia programu (zł)	Wartość pozostałej do wydania alokacji dla 2004 r. (zł)	Średnio-miesięczna wartość płatności pozostałych do zrealizowania ze środków UE (zł)	Średnio-miesięczna wartość płatności pozostałych do zrealizowania ze środków krajowych (zł)
Priorytet 1	1 619 398 528	1 513 139 917	1 468 779 147	101 888 024	33 962 675	13 477 667
Priorytet 2	402 928 165	402 928 165	95 511 493	322 735 381	107 578 460	39 301 616
Priorytet 4	36 668 202	36 668 202	11 209 845	26 852 426	8 950 809	2 985 098
Razem	2 058 994 894	1 952 736 284	1 575 500 485	451 475 830	150 491 943	55 764 381

Źródło: opracowanie własne na podstawie danych uzyskanych od instytucji zarządzającej PO.

Od kilku miesięcy utrzymuje się dysproporcja w wykorzystaniu środków przez poszczególne województwa⁷. Wartość podpisanych umów waha się od 67,6% do 92,9% alokacji dla regionu. Najwyższy procent wydatkowania środków występuje w województwach: małopolskim i lubuskim (powyżej 30% alokacji na lata 2004-2006), natomiast najniższy ma

⁷ Analogicznie do poprzedniej informacji miesięcznej wykorzystanie środków przez poszczególne regiony jest porównywane z pominięciem działania 1.6 oraz działań priorytetu 4

miejsce w województwach: łódzkim i dolnośląskim (nieznacznie powyżej 14% zobowiązań na cały okres programowania).

Tabela 4. Wartość złożonych wniosków po ocenie formalnej, podpisanych umów oraz dokonanych płatności w stosunku do alokacji na cały okres programowania – z wyłączeniem działania 1.6 oraz priorytetu 4 (ujęcie regionalne; stan na koniec lipca 2006 r.).

Województwo	Alokacja na l. 2004-2006	% realizacji zobowiązań na l. 2004-2006 na podstawie wniosków po ocenie formalnej	% wykorzystania alokacji na l. 2004-2006 na podstawie podpisanych umów	% wykorzystania alokacji na l. 2004-2006 na podstawie dokonanych płatności
dolnośląskie	879 409 847	200,7%	85,0%	14,2%
kujawsko-pomorskie	558 044 576	271,1%	86,6%	27,8%
lubelskie	790 383 177	282,4%	73,5%	19,3%
lubuskie	324 621 664	282,7%	79,7%	31,1%
łódzkie	617 758 274	235,7%	72,4%	14,1%
małopolskie	728 498 775	318,3%	76,8%	33,7%
mazowieckie	1 179 060 616	193,3%	67,6%	15,9%
opolskie	301 822 153	213,2%	80,9%	26,2%
podkarpackie	755 641 063	218,9%	69,8%	23,4%
podlaskie	432 105 087	328,5%	87,5%	27,7%
pomorskie	627 529 497	253,2%	92,9%	22,8%
śląskie	1 100 890 849	275,3%	88,3%	16,8%
świętokrzyskie	523 303 142	238,5%	86,3%	21,4%
warmińsko-mazurskie	715 470 487	214,9%	80,7%	18,6%
wielkopolskie	770 840 731	220,4%	79,1%	24,6%
zachodniopomorskie	550 387 397	259,1%	81,9%	19,2%

Źródło: opracowanie własne na podstawie danych uzyskanych od instytucji zarządzającej PO.

W lipcu Komisja Europejska przekazała tytułem refundacji na konto programowe EFRR 137,9 mln euro, natomiast instytucja płatnicza przekazała do KE wnioski o płatność na kwotę 3,1 mln euro w ramach EFS. Łączna kwota przekazanych środków z KE wynosi na koniec lipca 391,5 mln euro.

SPO Transport

Lipiec br. był kolejnym miesiącem, w którym nie oceniano projektów ani nie podpisano żadnej umowy z beneficjentami. Wartość środków przekazanych projektodawcom wyniosła blisko 2,7 mln zł.

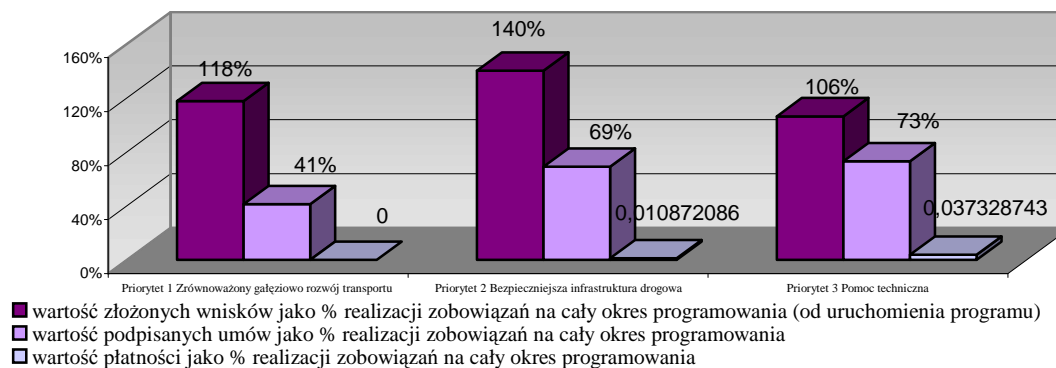
Wykres 10. Wartość złożonych wniosków, podpisanych umów i zrealizowanych płatności w SPO Transport jako procentowy udział w zobowiązaniach na lata 2004 – 2006 (w ujęciu miesięcznym, stan na koniec lipca 2006 r.).



Źródło: opracowanie własne na podstawie danych uzyskanych od instytucji zarządzającej PO.

Wartość dofinansowania ze środków Europejskiego Funduszu Rozwoju Regionalnego dla projektów ocenionych pod względem formalnym wynosi 6 251 mln zł (co stanowi 131,64% alokacji), natomiast wartość podpisanych umów pod koniec lipca br. wynosiła w części EFRR ok. 2 795,3 mln zł, tj. ok. 58,88 % alokacji.

Wykres 11. Wartość złożonych wniosków, podpisanych umów i zrealizowanych płatności w SPO Transport jako procentowy udział w zobowiązaniach na lata 2004 – 2006 (według priorytetów, stan na koniec lipca 2006 r.).



Źródło: opracowanie własne na podstawie danych uzyskanych od instytucji zarządzającej PO.

Wypłacone w lipcu blisko 2,7 mln zł przekazano beneficjentom realizującym projekty w działaniu 2.2 *Usprawnienie przejazdów drogami krajowymi przez miasta na prawach powiatu*. Właśnie w tym działaniu wypłacano dotychczas z konta programowego największą kwotę środków UE – ponad 27 mln zł (spośród niecałych 34 mln wydatków w ramach całego programu operacyjnego, stanowiących ok. 0,7% całości alokacji). Niepokojący jest brak wydatków w priorytecie 1 *Zrównoważony gałęziowo rozwój transportu* (w tym w projektach z zakresu przebudowy linii kolejowych oraz zakupu taboru kolejowego), co jest spowodowane głównie opóźnieniami w realizacji projektów, a także w działaniu 2.1 *Budowa i przebudowa dróg krajowych* (brak płatności pomimo zaawansowania wielu projektów).

W dalszym ciągu od uruchomienia programu złożono zaledwie jeden wniosek o płatność pośrednią do Komisji Europejskiej, opiewający na kwotę 173,6 tys. euro (środki zostały zrefundowane przez KE w grudniu 2005 r.).

W celu wykorzystania całości alokacji przyznanej na 2004 r. w ramach SPO *Transport* (poza wartością zatwierdzonego przez Komisję Europejską schematu pomocy publicznej) należy comiesięcznie do października br. wypłacać środki publiczne (krajowe i wspólnotowe) w wysokości ponad 468 mln zł, wobec analogicznej kwoty na poziomie 339 mln zł w czerwcu.

Tabela 5. Wartość płatności, które powinny zostać zrealizowane pomiędzy sierpniem i październikiem 2006 r. w celu wykorzystania alokacji przyznanej na 2004 r. Kurs 1 euro =4,0818 zł.

	Wartość alokacji dla 2004 r. (zł)	Wartość wydatków na 2004 r. w zatwierdzonych przez KE schematach pomocy publicznej (zł) *	Wartość dokonanych płatności od rozpoczęcia programu (zł)	Wartość pozostałej do wydania alokacji dla 2004 r. (zł)	Średnio-miesięczna wartość płatności pozostających do zrealizowania ze środków UE (zł)	Średnio-miesięczna wartość płatności pozostających do zrealizowania ze środków krajowych (zł)
Priorytet 1	406 407 523	22 604 690	0	383 802 833	127 934 278	42 696 535
Priorytet 2	694 626 344	0	32 319 577	662 306 767	220 768 922	73 643 665
Priorytet 3	8 584 058	0	1 371 296	7 212 762	2 404 254	801 442
Razem	1 109 617 925	22 604 690	33 690 873	1 053 322 362	351 107 454	117 141 642

* wskazane w kolumnie wartości wydatków zawarte w planach finansowych schematów pomocy publicznej umniejszają wartość kwoty koniecznej do wydatkowania do końca 2006 r.

Źródło: opracowanie własne na podstawie danych uzyskanych od instytucji zarządzającej PO.

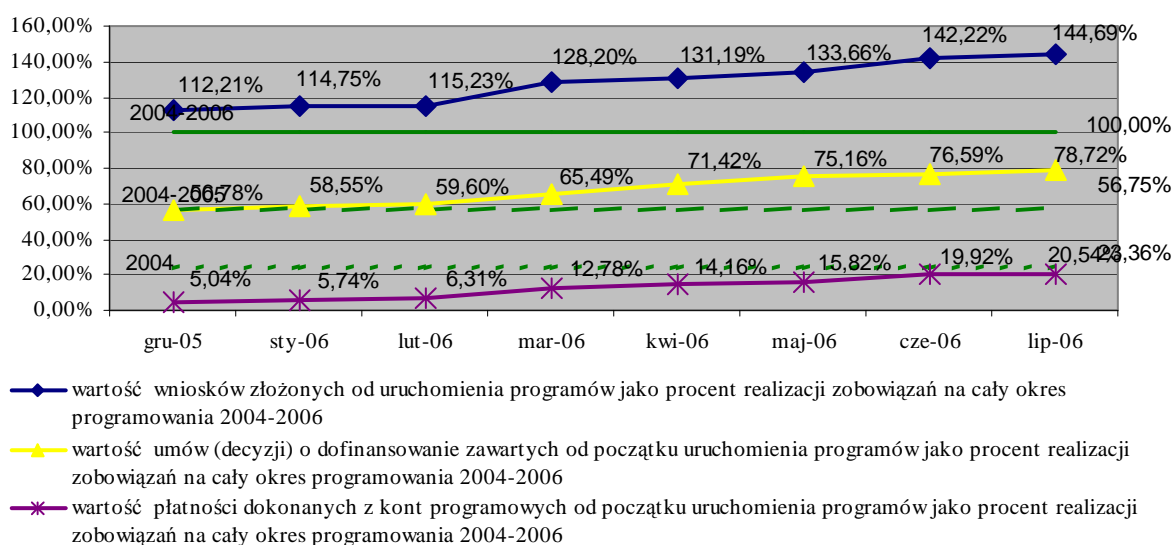
13 lipca odbyło się posiedzenie komitetu monitorującego SPO *Transport*, podczas którego zaakceptowano *Okresowe (kwartalne) sprawozdanie z realizacji programu* oraz wprowadzono zmiany w programie operacyjnym, polegające m. in. na przesunięciu kwoty ok. 48 mln euro z priorytetu 2 *Bezpieczniejsza infrastruktura drogowa* do priorytetu 1 (z przeznaczeniem na budowę metra warszawskiego).

Najistotniejszą kwestią we wdrażaniu programu jest znaczne przyspieszenie tempa wydatkowania środków (w tym celu konieczne jest zarówno zakończenie prac nad podręcznikami procedur dla instytucji zarządzającej i pośredniczącej, jak i skrócenie procesu weryfikacji dokumentacji księgowej przekazywanej przez beneficjentów z wnioskami o płatność). W perspektywie kilku miesięcy zaleca się podpisanie umów, których wartość wraz z realizowanymi projektami umożliwi zagospodarowanie całości dostępnej w ramach programu alokacji.

SPO Rozwój zasobów ludzkich

Z uwagi na zamknięcie w większości działań konkursów na realizację projektów odnotowano w lipcu br. nieznaczny wzrost wartości poprawnych pod względem formalnym wniosków o dofinansowanie (tj. o 2 punkty proc. w odniesieniu do całej alokacji). Ponadto, odnotowano stosunkowo niewielki postęp w procesie zawierania umów o dofinansowanie (także wzrost o 2 punkty proc. w odniesieniu do całości zobowiązań), co może wynikać m.in. z trwającego procesu oceny projektów przedkładanych przez beneficjentów.

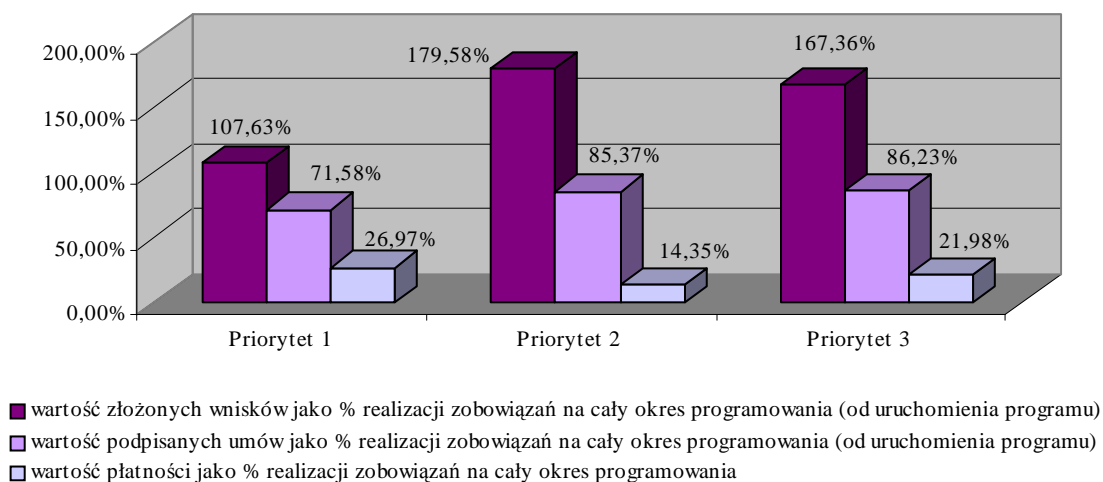
Wykres 12. Wartość złożonych wniosków, podpisanych umów oraz dokonanych płatności z konta programowego w ramach SPO RZL jako procentowy udział w zobowiązaniach na lata 2004 – 2006 (w ujęciu miesięcznym, stan na koniec lipca 2006r.).



Źródło: opracowanie własne na podstawie danych uzyskanych od instytucji zarządzającej PO.

W lipcu br. płatności z konta programowego wzrosły o ponad 37,1 mln zł, (tj. o 1 punkt proc. w stosunku do czerwca), do łącznego poziomu ponad 1 232 mln zł, co wykorzystuje w 20,54% alokację na cały okres programowania i w 87,92% na rok 2004.

Wykres 13. Wartość złożonych wniosków, podpisanych umów i zrealizowanych płatności w SPO RZL jako procentowy udział w zobowiązaniach na lata 2004 – 2006 (według priorytetów, stan na koniec lipca 2006 r.).



Źródło: opracowanie własne na podstawie danych uzyskanych od instytucji zarządzającej PO.

Najniższy stopień wykorzystania środków EFS przyznanych na cały okres programowania w odniesieniu do zawartych umów/ wydanych decyzji widoczny jest w działaniach wdrażanych przez MPiPS, tj. w działaniu 1.1 *Rozwój i modernizacja instrumentów instytucji rynku pracy* (43%) oraz w działaniu 3.3 *Zakup sprzętu komputerowego* (50 %). Ponadto, stosunkowo wolno wdrażane jest działanie 1.6 *Integracja i reintegracja zawodowa kobiet*, gdzie w stosunku do dostępnej alokacji poziom zakontraktowanych środków wynosi jedynie 51%, a płatności stanowią tylko 3,38%. Jednocześnie, w schemacie pozakonkursowym tego działania występuje zagrożenie niewykorzystania środków w związku z opóźnieniami w realizacji dwóch dotychczas zaakceptowanych projektów.

Podobnie, jak w poprzednim miesiącu, w działaniu 2.3 *Rozwój kadr nowoczesnej gospodarki* obsługiwanych przez PARP, gdzie wartość podpisanych umów/decyzji w stosunku do dostępnej alokacji jest bardzo wysoka, tj. ponad 87% alokacji, płatności z EFS poniesione jako refundacja wydatków wynoszą jedynie 5% dostępnych na to działanie środków. Niska wartość płatności wynika m.in. z niskiej jakości przedkładanych przez beneficjentów wniosków o płatność oraz z długiego procesu rozliczeń. Celem zwiększenia poziomu płatności PARP opracowała metodologię oceny wniosków na podstawie próby, która będzie możliwa do zastosowania po uzyskaniu akceptacji instytucji zarządzającej.

Tabela 6. Wartość płatności, które powinny zostać zrealizowane pomiędzy sierpniem 2006 r. i październikiem 2006 r. w celu wykorzystania alokacji przyznanej na 2004 r. Kurs 1 euro =4,0818 zł.

	Wartość alokacji (EFS) dla 2004 r. (Euro)	Wartość alokacji (EFS) dla 2004 r. (zł)	Wartość dokonanych płatności od rozpoczęcia programu (zł)	Wartość pozostałej do wydania alokacji dla 2004 r. (zł)	Średniomiesięczna wartość płatności pozostałych do zrealizowania	Średniomiesięczna wartość płatności pozostałych do zrealizowania ze środków krajowych (zł)
Priorytet 1 Aktywna polityka rynku pracy oraz integracji zawodowej i społecznej	Przyznana alokacja na 2004 r. dla priorytetu 1 została już w pełni wykorzystana					
Priorytet 2 Rozwój społeczeństwa opartego na wiedzy	173 217 287	707 038 322	434 338 049	247 677 981	61 919 495	20 644 633
Priorytet 3 Pomoc techniczna	4 464 873	18 224 719	17 142 658	3 254 258	813 565	271 251
Razem	177 682 160	725 263 041	451 480 707	250 932 239	62 733 060	20 915 885

Źródło: opracowanie własne na podstawie danych uzyskanych od instytucji zarządzającej PO.

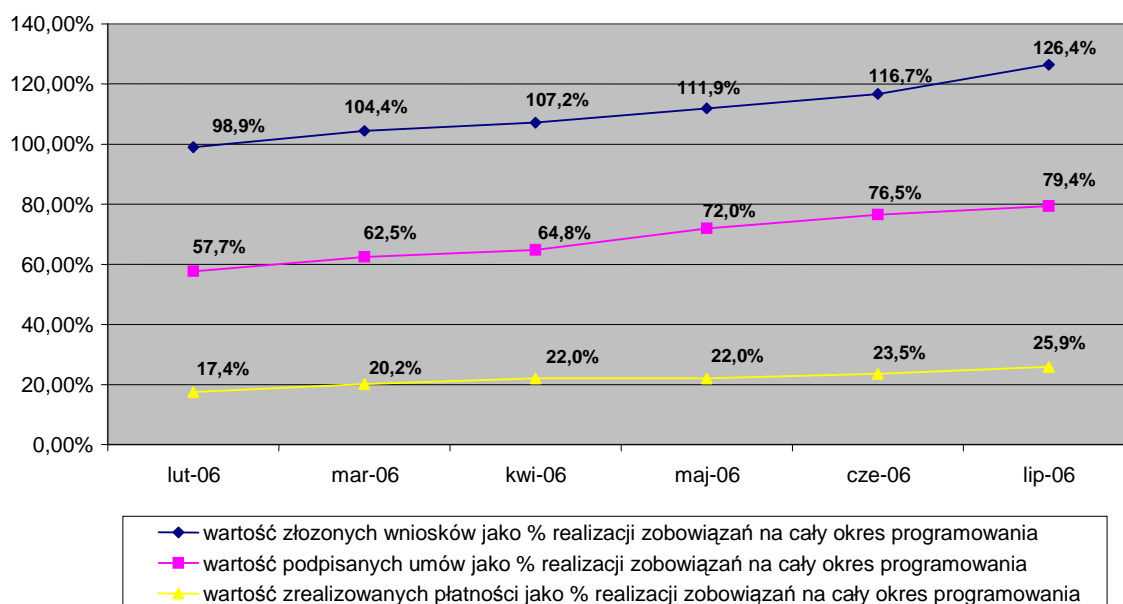
W lipcu br. instytucja zarządzająca wysłała do instytucji płatniczej siódmy wniosek o refundację na kwotę 108,7 mln euro.

W celu wykorzystania alokacji przyznanej na priorytet 2 i 3 na rok 2004 r., średniomiesięczna wartość płatności (ze środków wspólnotowych oraz krajowych) koniecznych do poniesienia do końca października 2006 r., wynosi 83,6 mln zł (wobec 51,7 mln zł w czerwcu br.).

SPO Restrukturyzacja i modernizacja sektora żywnościowego oraz rozwój obszarów wiejskich

W lipcu br. wartość złożonych wniosków w ramach programu w odniesieniu do dostępnej alokacji wzrosła o 9,7% pkt. proc. w stosunku do poprzedniego miesiąca i obecnie przekracza dostępną alokację już o 26,4%. Natomiast przyrost wartości podpisanych umów o dofinansowanie był nieco mniejszy i wyniósł 2,9 pkt. proc. Jeśli chodzi o tempo dokonywania płatności z kont programowych, to utrzymało się ono na podobnym poziomie, jak w poprzednich miesiącach.

Wykres 14. Wartość złożonych wniosków, podpisanych umów i zrealizowanych płatności w SPO „Restrukturyzacja i modernizacja sektora żywnościowego oraz rozwój obszarów wiejskich” jako procentowy udział w zobowiązaniach na lata 2004 – 2006 (w ujęciu miesięcznym, stan na koniec lipca 2006 r.).



Źródło: Opracowanie własne na podstawie danych uzyskanych od instytucji zarządzającej PO.

W okresie sprawozdawczym największy postęp w odniesieniu do wartości wniosków o dofinansowanie po ocenie formalnej w stosunku do dostępnej alokacji zaobserwowano w działaniach, dla których w czerwcu zakończono nabór projektów (działanie 1.3 *Szkolenia* wzrost o 176,9 pkt. proc, działanie 2.7 *Pilotażowy Program Leader* + wzrost o 326,5 pkt. proc.). W ujęciu ilościowym najczęściej wniosków złożono w ramach działania 1.1 *Inwestycje w gospodarstwach rolnych* (2017 wniosków na kwotę ok. 119,9 mln zł w części dofinansowania wspólnotowego).

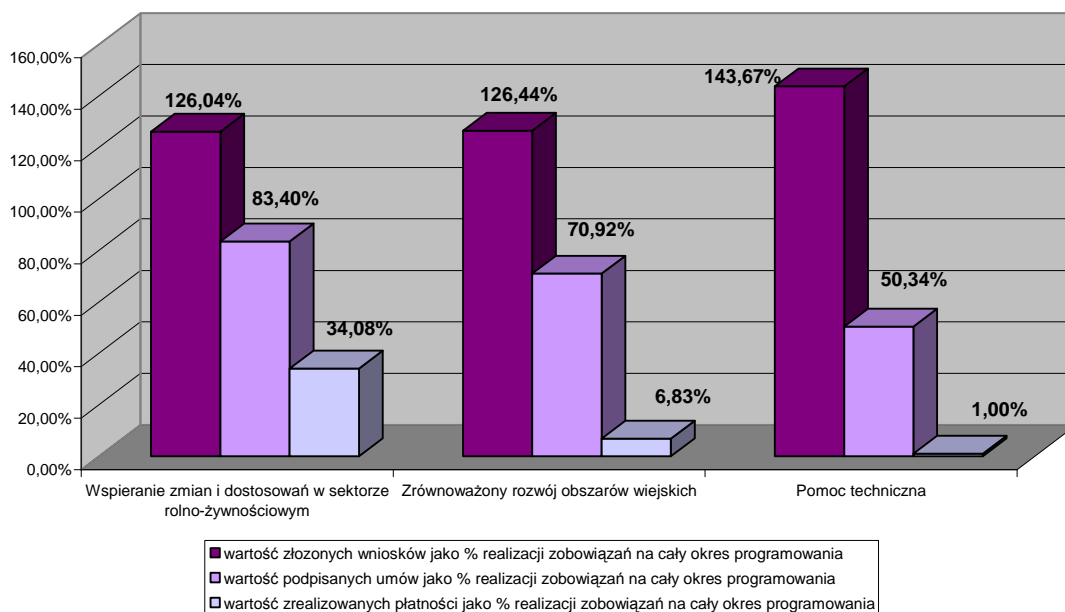
W dn. 7 lipca br. odbyło się posiedzenie komitetu sterującego, podczas którego zarekomendowano do realizacji listę 41 projektów w ramach działania 1.5 *Poprawa przetwórstwa i marketingu artykułów rolnych*, a także podjęto uchwały w sprawie realokacji środków w działaniu 1.1 *Inwestycje w gospodarstwach rolnych*, działaniu 2.4 *Różnicowanie działalności rolniczej i zbliżonej do rolnictwa w celu zapewnienia różnorodności działań lub alternatywnych źródeł dochodów* oraz działaniu 2.6 *Rozwój i ulepszenie infrastruktury technicznej związanej z rolnictwem z województw*, w których po zakończeniu oceny wniosków zakontraktowanych kwota pomocy jest niższa od przyznanej alokacji do województw, w których występuje niedobór środków na sfinansowanie wszystkich pozytywnie zweryfikowanych wniosków. Ponadto podczas posiedzenia powołano grupę

roboczą ds. dokonywania oceny projektów w ramach schematu II działania 2.7 *Pilotażowy Program Leader* +.

W lipcu br. instytucje wdrażające zawarły 1713 umów z beneficjentami 10 działań. Największy wzrost wartości podpisanych umów w stosunku do alokacji zanotowano w działaniu 3.1 *Wsparcie systemu zarządzania i wdrażania programu* (14,1 pkt. proc.) oraz działaniu 2.6 *Rozwój i ulepszenie infrastruktury technicznej związanej z rolnictwem* (7,14 pkt. proc.).

Wartość płatności na rzecz beneficjentów w omawianym okresie wyniosła 118,3 mln zł w części dofinansowania wspólnotowego, co stanowi 25,9 % dostępnej alokacji. Na tę wartość złożyły się przede wszystkim wypłaty w ramach działania 1.1 *Inwestycje w gospodarstwach rolnych* (ok. 50 mln zł) oraz działania 1.5 *Poprawa przetwórstwa i marketingu artykułów rolnych* (ok. 45,5 mln zł). Pierwszych płatności dokonano w działaniu 2.2 *Scalanie gruntów*. W związku z powyższym, jedynym działaniem, w którym nie odnotowano dotychczas żadnych płatności, jest działanie 2.5 *Gospodarowanie rolniczymi zasobami wodnymi*. Najniższym poziomem płatności charakteryzuje się priorytet 5 *Pomoc techniczna*, w którym wypłacono jedynie 1 % dostępnej alokacji na lata 2004-2006.

Wykres 15. Wartości złożonych wniosków, podpisanych decyzji/umów oraz zrealizowanych płatności w poszczególnych priorytetach SPO „Restrukturyzacja i modernizacja sektora żywnościowego oraz rozwój obszarów wiejskich” jako procentowy udział w zobowiązaniach na lata 2004 – 2006 (wg priorytetów, stan na koniec lipca 2006r.).



Źródło: Opracowanie własne na podstawie danych uzyskanych od instytucji zarządzającej PO.

Dotychczas wszystkie wnioski o płatność skierowane do Komisji Europejskiej zostały zrefundowane. W lipcu br. instytucja zarządzająca nie wystąpiła do instytucji płatniczej z żadnym wnioskiem o refundację.

Tabela 7. Wartość płatności, które powinny zostać zrealizowane pomiędzy sierpniem i październikiem 2006 r. w celu wykorzystania alokacji przyznanej na 2004 r. Kurs 1 euro = 4,0818 zł.

	Wartość alokacji dla 2004r. (euro)	Wartość alokacji dla 2004r. (zł)	Wartość dokonanych płatności od rozpoczęcia programu (zł)	Wartość pozostałej do wydania alokacji dla 2004r. (zł)	Średnio-miesięczna wartość płatności pozostałych do zrealizowania ze środków UE (zł)	Średnio-miesięczna wartość płatności pozostałych do zrealizowania ze środków krajowych (zł)
Priorytet 1	Przyznana alokacja na 2004 r. dla priorytetu 1 została już w pełni wykorzystana					
Priorytet 2	78 379 594	319 929 827	93 542 468	226 387 359	75 462 453	24 596 568
Priorytet 3	4 205 163	17 164 634	734 565	16 430 069	5 476 690	1 825 563
Razem	82 584 757	337 094 461	94 277 033	242 817 428	80 939 143	26 422 131

Źródło: opracowanie własne na podstawie danych uzyskanych od instytucji zarządzającej PO.

W celu pełnego wykorzystania alokacji na rok 2004 w priorytecie 2 i 3 do końca października br. należy miesięcznie ze środków krajowych i wspólnotowych wydatkować ok. 107 mln zł (wobec 82 mln zł w czerwcu br.).

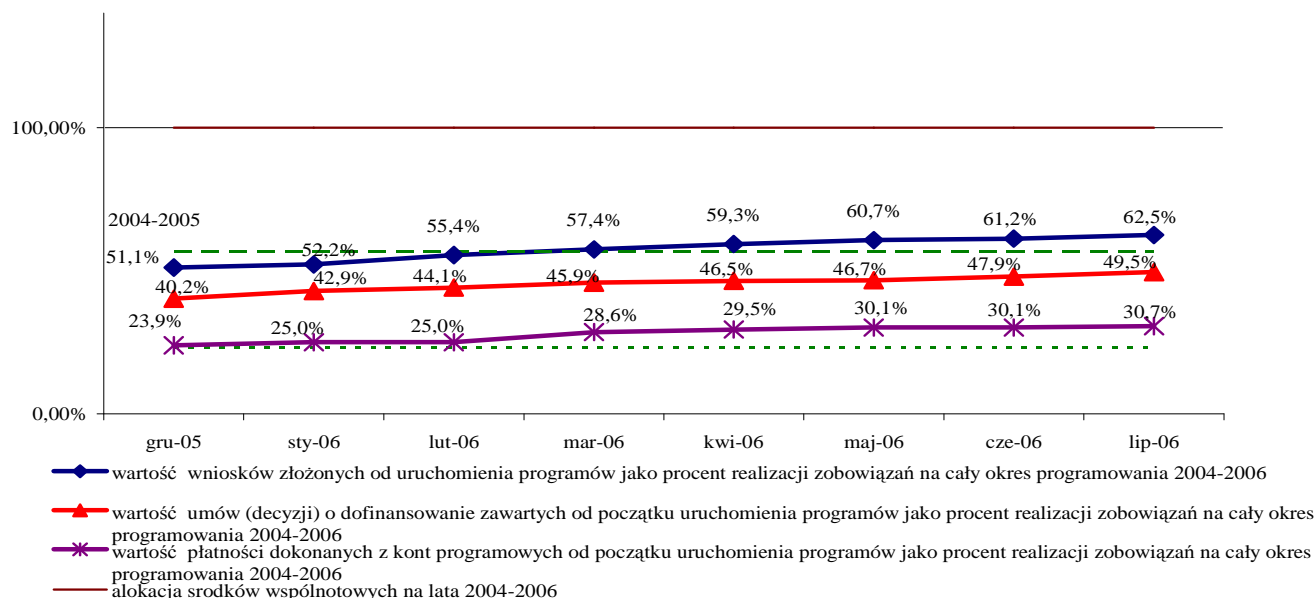
SPO Rybołówstwo i przetwórstwo ryb

W lipcu br. zanotowano nieznaczny wzrost tempa wdrażania programu w odniesieniu do wartości złożonych wniosków oraz podpisanych umów. W porównaniu do poprzedniego miesiąca wartość wnioskowanej pomocy w stosunku do dostępnej alokacji na lata 2004-2006 wzrosła o 1,3 pkt. proc. (40 wniosków na kwotę ok. 10,1 mln zł), a wartość umów o dofinansowanie o 1,6 pkt. proc.

Pomimo przyrostu wartości wnioskowanej pomocy, SPO *Rybołówstwo i przetwórstwo ryb* jest programem o najniższym stopniu zapotrzebowania na środki – 62,5% alokacji na lata 2004-2006.

W odniesieniu do procesu refundacji wydatków beneficjentom, zanotowano wzrost o 0,6 pkt. proc., co w powiązaniu z brakiem płatności w poprzednim miesiącu stanowi niewielki przyrost w ostatnim okresie.

Wykres 16. Zmiana wartości złożonych wniosków, podpisanych umów i zrealizowanych płatności w SPO Rybołówstwo i przetwórstwo ryb jako procentowy udział w zobowiązaniach na lata 2004-2006 (w ujęciu miesięcznym, stan na koniec lipca 2006 r., kurs 1 euro = 4,0818 zł).



Źródło: Opracowanie własne na podstawie danych uzyskanych od instytucji zarządzającej PO.

Największy procentowy wzrost wartości wnioskowanego wsparcia w odniesieniu do alokacji odnotowano w działaniu 3.3 *Rybacka infrastruktura portowa* (10,7 pkt. proc.) oraz działaniu 4.4 *Działania organizacji obrotu rynkowego* (6,9 pkt. proc.). Pod względem ilościowym najwięcej wniosków złożono w ramach działania 4.2 *Działania społeczno-ekonomiczne* (29 wniosków na kwotę ok. 662 tys. zł). Wnioski o największej wartości złożono w działaniu 3.3 *Rybacka infrastruktura portowa* (4 wnioski o wartości 8,6 mln zł). Zanotowano wzrost wartości wnioskowanej pomocy w działaniu 3.1 *Ochrona i rozwój zasobów wodnych* (2 wnioski na kwotę 515,2 tys. zł), które dotychczas cechowało się najniższym zainteresowaniem beneficjentów. Pomimo tego w tym działaniu wartość dotychczas złożonych wniosków poprawnych pod względem formalnym pokrywa dostępną alokację zaledwie w 5,8 %.

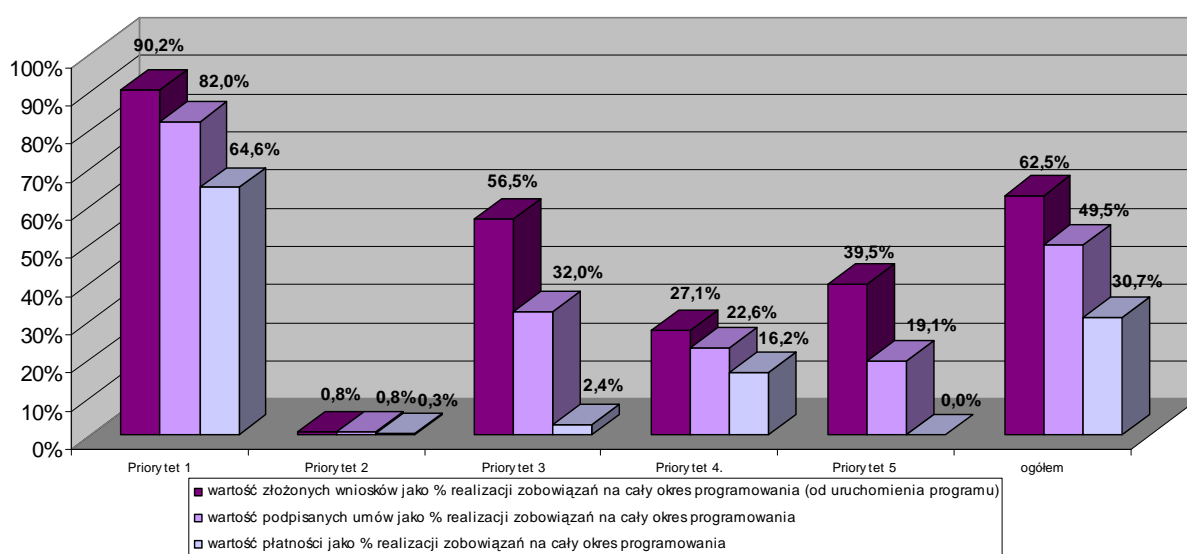
20 lipca br. odbyło się dwudzieste pierwsze posiedzenie komitetu sterującego, podczas którego zarekomendowano do realizacji 41 projektów w ramach 9 działań, o wartości ok. 10 mln zł.

ARiMR w lipcu br. podpisała umowy z 28 beneficjentami w ramach 5 działań programu na łączną kwotę ok. 13,3 mln zł. Umowy o największej wartości zawarto w działaniu 3.3 *Rybacka infrastruktura portowa* (ok. 8,6 mln zł) oraz działaniu 3.4 *Przetwórstwo i rynek rybny* (ok. 3,9 mln zł), natomiast pod względem ilościowym najwięcej umów zawarto w działaniu 4.2 *Działania społeczno-ekonomiczne* (14 umów na kwotę ok. 257,6 tys. zł). W odniesieniu do priorytetów w sumie najwięcej umów odnotowano w ramach priorytetu 4 *Inne działania* (1407) oraz priorytetu 1 *Dostosowanie nakładu połowowego do zasobów* (413). W priorytecie 3 *Ochrona i rozwój zasobów wodnych, chów i hodowla ryb, rybackie urzędnictwa*

portowe, przetwórstwo i rynek rybny, rybołówstwo śródlądowe łącznie zawarto 206 umów z beneficjentami. Natomiast w priorytecie 2 *Odnowa i modernizacja floty rybackiej* oraz w priorytecie 5 *Pomoc techniczna* te wartości są znacznie niższe i wynoszą odpowiednio: 16 i 9 umów.

W omawianym okresie wartość płatności wzrosła o ok. 4,55 mln zł do poziomu ok. 252,6 mln zł w części dofinansowania wspólnotowego, co wykorzystuje w ponad 30 % dostępną alokację na lata 2004-2006. Na tę wartość złożyły się przede wszystkim wypłaty w ramach działania 1.1 *Złomowanie statków rybackich*, działania 4.2 *Działania społeczno-ekonomiczne* oraz działania 3.4 *Przetwórstwo i rynek rybny*. Nadal nie dokonano żadnych płatności w ramach działania 3.1 *Ochrona i rozwój zasobów wodnych*, działania 4.6 *Działania innowacyjne i inne* oraz priorytetu 5 *Pomoc techniczna*.

Wykres 17. Wartość złożonych wniosków, podpisanych umów i zrealizowanych płatności w SPO Rybołówstwo i przetwórstwo ryb jako procentowy udział w zobowiązaniach na lata 2004-2006 (według priorytetów, stan na koniec lipca 2006 r.).



Źródło: Opracowanie własne na podstawie danych uzyskanych od instytucji zarządzającej PO.

W lipcu br. instytucja zarządzająca nie występowała do instytucji płatniczej z wnioskiem o refundację.

Tabela 8. Wartość płatności, które powinny zostać zrealizowane pomiędzy sierpniem 2006 r. a październikiem 2006 r. w celu wykorzystania alokacji na 2004 r. (kurs 1 euro=4,0818 zł).

	Wartość alokacji dla 2004 r. (zł)	Wartość alokacji dla 2004 r. (euro)	Wartość dokonanych płatności od rozpoczęcia programu (zł)	Wartość pozostałej do wydania alokacji dla 2004 r. (zł)	Średnio-miesięczna wartość płatności pozostałych do zrealizowania ze środków UE (zł)	Średnio-miesięczna wartość płatności pozostałych do zrealizowania z krajowych środków publicznych (zł)
Priorytet 1	Przyznana alokacja na 2004 r. dla priorytetu 1 została już w pełni wykorzystana					
Priorytet 2	20 087 350	4 921 199	81 139	20 006 211	6 668 737	968 042
Priorytet 3	52 036 219	12 748 351	6 934 003	45 102 217	15 034 072	5 998 030
Priorytet 4	38 181 288	9 354 032	25 286 390	12 894 898	4 298 299	2 855 231
Priorytet 5	2 311 303	566 246	0	2 311 303	770 434	256 704
Razem	112 616 160	27 589 828	32 301 532	80 314 628	26 771 543	10 078 007

Źródło: Opracowanie własne na podstawie danych uzyskanych od instytucji zarządzającej PO.

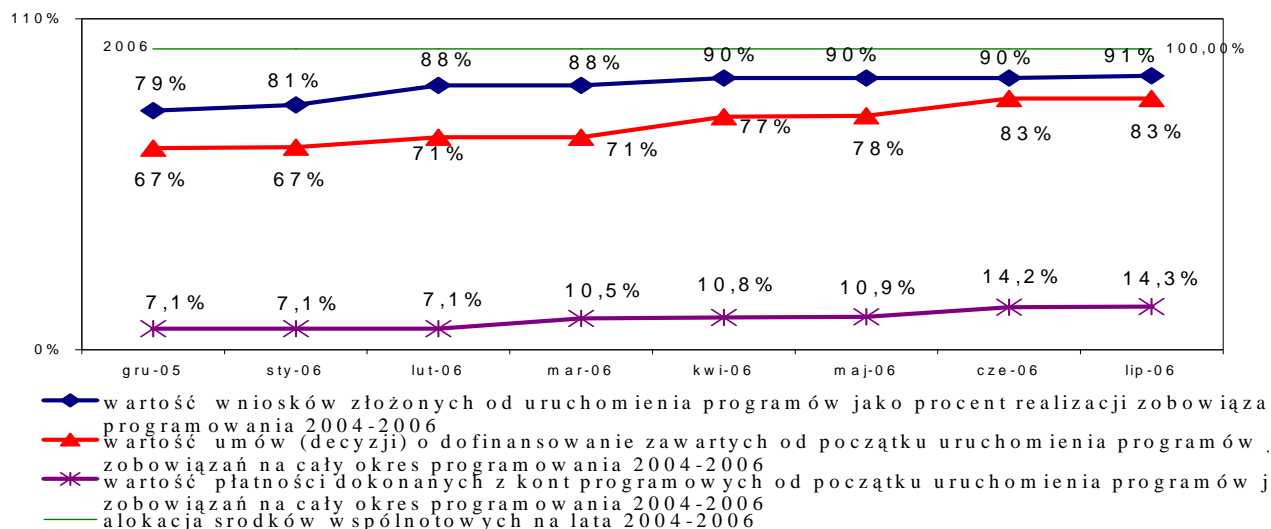
W celu wykorzystania alokacji przyznanej na rok 2004 średniomiesięczna wartość płatności (ze środków wspólnotowych oraz krajowych) koniecznych do poniesienia do końca października 2006 r., w stosunku do poprzedniego miesiąca, wzrosła o 8,8 mln zł, do poziomu 36,8 mln zł.

PO Pomoc techniczna

W lipcu br. nastąpił niewielki postęp w realizacji programu. Złożono jeden wniosek na kwotę dofinansowania ze środków UE wynoszącą blisko 869 tys. zł. Dokonano także niewielkich płatności na kwotę około 147 tys. zł.

W związku z powyższym łączna wartość złożonych wniosków w części dofinansowania ze środków wspólnotowych wzrosła do około 105,2 mln zł, co stanowi 91,1% zobowiązań na lata 2004-2006. Płatności z konta programowego wzrosły nieznacznie do ponad 16,5 mln zł, co stanowi 14,3% zobowiązań na lata 2004-2006.

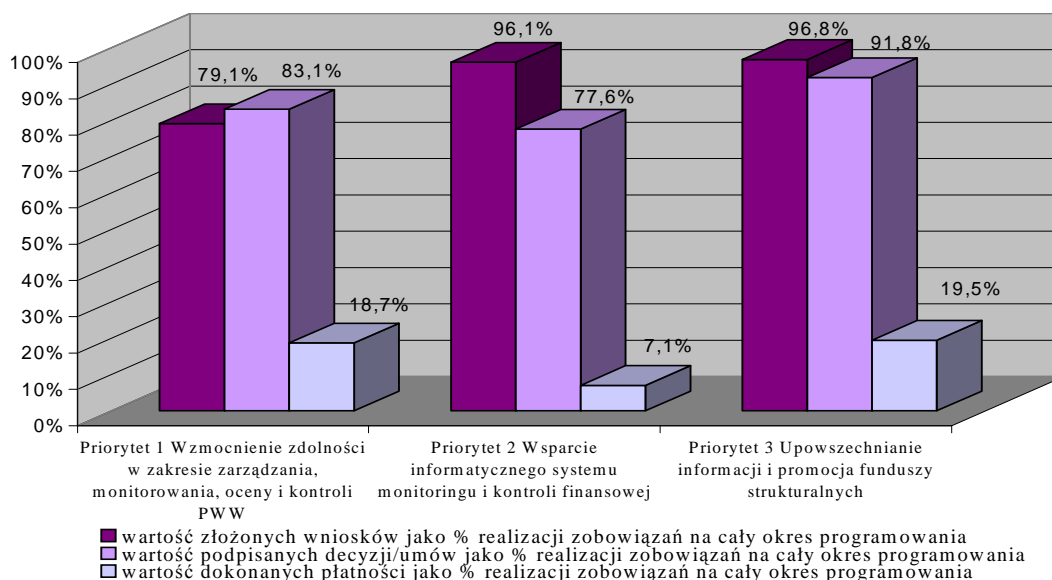
Wykres 18. Wartość złożonych wniosków, podpisanych umów/decyzji oraz zrealizowanych płatności w PO Pomoc techniczna jako procentowy udział w zobowiązaniach na lata 2004-2006 (w ujęciu miesięcznym, stan na koniec lipca 2006 r.).



Źródło: opracowanie własne na podstawie danych uzyskanych od instytucji zarządzającej PO.

W związku z faktem, że w omawianym miesiącu nie podpisano żadnych umów oraz dokonano płatności na stosunkowo niewielką kwotę, wykorzystanie środków w ramach poszczególnych działań (pod względem wartości podpisanych umów oraz zrealizowanych płatności) utrzymuje się na poziomie zbliżonym do przedstawionego w informacji za poprzedni miesiąc.

Wykres 19. Wartości złożonych wniosków, podpisanych decyzji/umów oraz zrealizowanych płatności w poszczególnych priorytetach jako % zobowiązań na cały okres programowania (wg priorytetów, stan na koniec lipca br.).



Źródło: opracowanie własne na podstawie danych uzyskanych od instytucji zarządzającej PO.

Wartość średniomiesięcznych płatności pozostałych do zrealizowania pomiędzy sierpniem a październikiem br., w celu całkowitego wykorzystania alokacji dla 2004 r., wzrosła do około 4,6 mln zł ze środków publicznych (wspólnotowych i krajowych), wobec 3,2 mln zł w czerwcu br.

Tabela 9. Wartość płatności, które powinny zostać zrealizowane pomiędzy sierpniem a październikiem 2006 r. w celu wykorzystania alokacji na 2004 r. (kurs 1 euro=4,0818 zł).

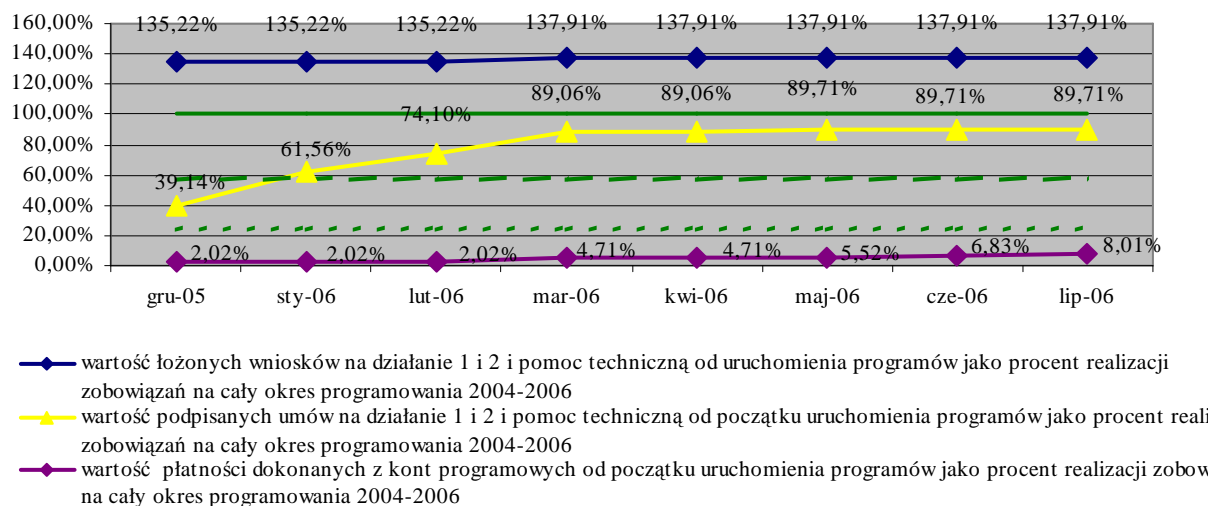
	Wartość alokacji dla 2004r. (zł)	Wartość dokonanych płatności od rozpoczęcia programu (zł)	Wartość pozostałej do wydania alokacji dla 2004 r. (zł)	Średniomiesięczna wartość płatności pozostałych do zrealizowania ze środków UE (zł)	Średniomiesięczna wartość płatności pozostałych do zrealizowania ze środków krajowych publicznych (zł)
Priorytet 1	8 276 727	6 637 023	1 639 704	546 568	182 189
Priorytet 2	10 686 716	3 240 076	7 446 640	2 482 213	827 404
Priorytet 3	7 941 326	6 643 231	1 298 095	432 698	144 233
Razem	26 904 768	16 520 330	10 384 438	3 461 479	1 153 826

Źródło: opracowanie własne na podstawie danych uzyskanych od instytucji zarządzającej PO.

Program Inicjatywa Wspólnotowa EQUAL

Instytucja zarządzająca IW Equal dokonała w lipcu br. płatności z konta programowego w wysokości 6,4 mln zł (wobec 7,1 mln zł w czerwcu br.). Łącznie kwota wydatków z EFS w ramach programu IW Equal wyniosła 37,6 mln zł, co stanowi 8,01% alokacji na cały okres programowania oraz 33,7% alokacji na rok 2004.

Wykres 20. Zmiana wartości złożonych wniosków (dotyczą realizacji Działania 1 i 2 i pomocy technicznej), podpisanych umów (realizacji Działania 1 i 2) i zrealizowanych płatności w IW Equal, jako procentowy udział w zobowiązaniach na lata 2004 – 2006 (w ujęciu miesięcznym, stan na koniec lipca 2006 r.).

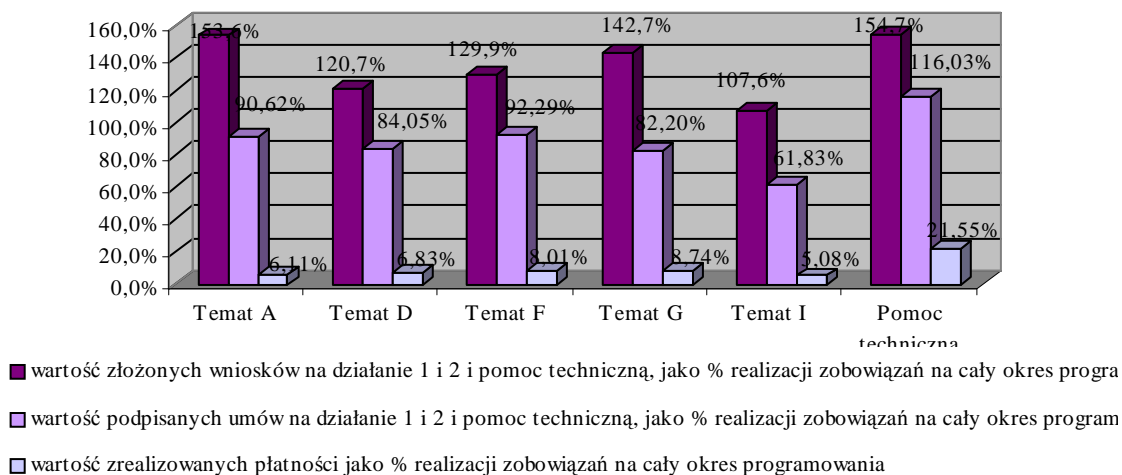


Źródło: opracowanie własne na podstawie danych uzyskanych od instytucji zarządzającej PO.

W lipcu br. Partnerstwa na Rzecz Rozwoju przedkładały do oceny Krajowych Sieci Tematycznych (KST) oczekiwane rezultaty wdrażanych projektów. Do końca miesiąca Partnerstwa złożyły łącznie 104 rezultaty, w tym 98 rezultatów uzyskało pozytywną rekomendację KST. Pozyskanie pozytywnej rekomendacji KST dla rezultatów, które będą przedmiotem działań zmierzających do włączenia ich do głównego nurtu polityki (tzw. mainstreaming) jest jednym z warunków złożenia wniosków o dofinansowanie działania 3.

Dotychczas Partnerstwa nie przedłożyły żadnego wniosku o dofinansowanie działania 3, na złożenie których termin upływa z dniem 31 sierpnia br.

Wykres 21. Wartości złożonych wniosków (w tematach merytorycznych (poza pomocą techniczną) dotyczą realizacji Działania 1 i 2), podpisanych umów (realizacji Działania 1 i 2) oraz zrealizowanych płatności, jako % zobowiązań na cały okres programowania (wg tematów, stan na koniec lipca 2006 r.).



Źródło: opracowanie własne na podstawie danych uzyskanych od instytucji zarządzającej PO.

W lipcu br. instytucja zarządzająca przekazała do instytucji płatniczej szósty wniosek o refundację o wartości 2,9 mln euro, co wraz pozostałymi wnioskami daje sumę ponad 9,5 mln euro. Dotychczas KE zrefundowała 6,5 mln euro, w tym w lipcu dokonała refundacji na kwotę 3,7 mln euro.

Tabela 10. Wartość płatności, które powinny zostać zrealizowane pomiędzy sierpniem 2006 r. i październikiem 2006 r. w celu wykorzystania alokacji przyznanej na 2004 r. Kurs 1 euro = 4,0818 zł.

Nazwa	Wartość alokacji (EFS) dla 2004 r. (Euro)	Wartość alokacji (EFS) dla 2004 r. (zł)	Wartość dokonanych płatności od rozpoczęcia programu (zł)	Wartość pozostałej do wydania alokacji dla 2004 r. (zł)	Średnio-miesięczna wartość płatności pozostałych do zrealizowania	Średnio-miesięczna wartość płatności pozostałych do zrealizowania ze środków krajowych (zł)
Temat A	10 747 565	43 869 411	11 287 814	32 581 597	10 860 532	3 620 178
Temat D	8 712 523	35 562 776	10 224 958	25 337 818	8 445 939	2 815 313
Temat F	6 709 278	27 385 931	9 244 474	18 141 457	6 047 152	2 015 717
Temat G	2 861 777	11 681 201	4 301 029	7 380 173	2 460 058	820 019
Temat I	540 558	2 206 450	471 939	1 734 511	578 170	192 723
Pomoc techniczna	2 225 826	9 085 377	8 248 919	836 458	278 819	92 940
Razem	31 797 527	129 791 146	43 779 133	86 012 013	28 670 671	9 556 891

Źródło: opracowanie własne na podstawie danych uzyskanych od instytucji zarządzającej PO.

Celem pełnego wykorzystania alokacji dla programu wartość płatności do końca października br. ze środków krajowych i wspólnotowych powinna wynosić 38,2 mln zł średnio-miesięcznie.

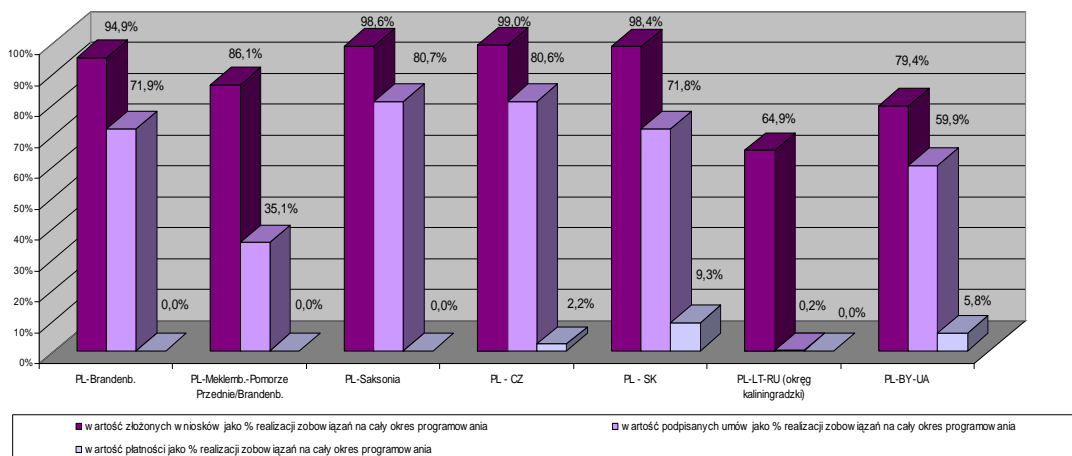
Inicjatywa Wspólnotowa INTERREG

W lipcu br. w ramach wszystkich programów *Inicjatywy Wspólnotowej INTERREG III A* nastąpił wzrost wartości podpisanych umów, w tym podpisano pierwszą umowę w ramach programu *Polska-Litwa-Okręg Kaliningradzki Federacji Rosyjskiej*. Dla programów *Polska-Czechy*, *Polska-Słowacja*, *Polska-Saksonia* oraz *Polska-Brandenburgia* wartość złożonych wniosków waha się od 94% do 99% przyznanej na lata 2004-2006 alokacji. Ogółem wartość wniosków zaakceptowanych do realizacji przekroczyła 630 mln zł, tj. 87,2% dostępnych środków. Dla programu *Polska-Czechy* zakończono nabory wniosków poza działaniem dotyczącym mikroprojektów. Na projekty znajdujące się na liście rezerwowej zostaną podpisane umowy po powstaniu oszczędności poprzetargowych lub ewentualnej rezygnacji beneficjentów z realizacji projektu. W przypadku programu *Polska-Litwa-Okręg Kaliningradzki Federacji Rosyjskiej* Wspólny Komitet Monitorująco-Steryjący zaakceptował na ostatnim posiedzeniu 30 projektów z udziałem polskiego partnera. Ponieważ protokół z posiedzenia nie został zatwierdzony wybrane projekty nie zostały uwzględnione w informacji miesięcznej.

Nadal największym zainteresowaniem beneficjentów cieszą się działania infrastrukturalne i dotyczące ochrony środowiska.

Wartość podpisanych umów, wraz z zawartymi w lipcu na kwotę 75,7 mln zł, wyniosła 401,4 mln zł, osiągając 55,5% całej alokacji. Należy podkreślić, że proces podpisywania umów przebiega najsprawniej w programach *Polska-Saksonia* i *Polska-Czechy*, gdzie podpisane umowy przekroczyły 80% alokacji przewidzianej dla poszczególnych programów.

Wykres 22. Wartość wniosków projektowych zatwierdzonych do realizacji decyzjami komitetów sterujących, podpisanych umów i zrealizowanych płatności w ramach programów operacyjnych komponentu A Inicjatywy Wspólnotowej INTERREG III jako procentowy udział w zobowiązaniach na lata 2004-2006 (stan na koniec lipca 2006 r.).



Źródło: opracowanie własne na podstawie informacji uzyskanych od instytucji zarządzającej.

W prezentowanym okresie wskaźnik wydatkowania dostępnych środków osiągnął 2% alokacji dla wszystkich programów, tj. 14,5 mln zł. Płatności, podobnie jak w poprzednim miesiącu, zostały dokonane w programach *Polska-Czechy*, *Polska-Słowacja* oraz *Polska-Białoruś-Ukraina*, gdzie stanowią one odpowiednio: 2,2%, 9,3% i 5,8%. Nadal poziom dokonanych refundacji w poszczególnych programach jest niewystarczający, aby w pełni zostały zrealizowane zobowiązania na 2004 rok wynikające z zasady n+2.

W lipcu instytucja płatnicza przekazała do Komisji Europejskiej kolejne wnioski o płatność w wysokości 548,6 tys. euro. Suma wydatków zrefundowanych przez KE nie uległa zmianie w stosunku do czerwca br.

III. Analiza realizacji zasady N+2 wg priorytetów i instytucji zaangażowanych w ich wdrażanie.

A. Analiza realizacji zasady N + 2 wg priorytetów.

Zgodnie z zasadą N+2, wymagany poziom wydatków certyfikowanych do KE w 2006 r. w skali wszystkich programów operacyjnych powinien wynieść co najmniej 7,5% alokacji na lata 2004 – 2006 (alokacja na 2004 r. pomniejszona o płatność zaliczkową).

Aktualny poziom wydatków wskazuje na możliwość wystąpienia problemów w osiągnięciu wymaganego dla programu pułapu w przypadku SPO *Transport* oraz Inicjatywy Wspólnotowej INTERREG.

Priorytety, w których występuje najniższy poziom wydatków (od 0% do 1% alokacji na lata 2004 – 2006) to:

- 1 i 2 *Priorytet SPO Transport*
- 3 *Priorytet SPO Restrukturyzacja i modernizacja sektora żywnościowego oraz rozwój obszarów wiejskich*
- 2 i 5 *Priorytet SPO Rybołówstwo i przetwórstwo ryb*
- 4 z 7 programów w ramach Inicjatywy Wspólnotowej INTERREG

B. Analiza realizacji zasady N + 2 wg instytucji.

Najwyższy poziom wydatkowania środków wspólnotowych w stosunku do alokacji na lata 2004 – 2006 obecny jest w działaniach 2.1, 2.2 SPO RZL dla których instytucją wdrażającą jest Ministerstwo Edukacji Narodowej (17,5% alokacji).

Natomiast najniższy poziom wydatkowania środków wspólnotowych ma miejsce dla programów/działań wdrażanych przez:

- Ministerstwo Transportu w zakresie SPO *Transport* (0,7% alokacji)
- Ministerstwo Nauki i Szkolnictwa Wyższego w zakresie działań 1.4, 1.5 SPO WKP (2% alokacji)

Wśród **agencji i funduszy celowych** pełniących w systemie funkcję instytucji wdrażających, najwyższym poziomem wydatkowania środków wspólnotowych w stosunku do alokacji na lata 2004 – 2006 charakteryzują się:

- Agencja Restrukturyzacji i Modernizacji Rolnictwa w zakresie SPO *Restrukturyzacja...* oraz priorytetów 1 – 4 SPO *Rybołówstwo...* (26,6% alokacji)

Natomiast najniższy poziom wydatkowania środków wspólnotowych ma miejsce w działaniach wdrażanych przez:

- Narodowy Fundusz Ochrony Środowiska i Gospodarki Wodnej w zakresie działania 2.4 SPO WKP (0,6% alokacji)

- Polska Agencja Rozwoju Przedsiębiorczości w zakresie działania 2.3 SPO RZL (5,3% alokacji)
- Agencja Rozwoju Przemysłu w zakresie działania 1.3 SPO WKP (ponad 7% alokacji).

Tabela 11. Wartość płatności na rzecz beneficjentów dokonanych od uruchomienia programu jako % realizacji zobowiązań na cały okres programowania (realizacja zasady N + 2)*

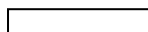
SPO	Priorytet	Institucje odpowiedzialne za wdrażanie	Wartości płatności dokonanych od uruchomienia programu (w PLN)	Wartość płatności dokonanych w lipcu 2006 r. (w PLN)	Wartość płatności dokonanych od uruchomienia programu jako % realizacji zobowiązań na cały okres programowania (realizacja zasady N + 2)*
1	2	3	4	5	6
Wzrost konkurencyjności przedsiębiorstw	1. Rozwój przedsiębiorczości i wzrost innowacyjności poprzez wzmocnienie instytucji otoczenia biznesu	MRR/MG, PARP, MNiSW, ARP	316 072 120	14 695 519	14,1%
	2. Bezpośrednie wsparcie przedsiębiorstw	MRR/MG, PARP, NFOŚiGW, MŚ	278 892 767	52 684 527	10,0%
	3. Pomoc Techniczna	MRR/MG	18 046 130	382 580	21,8%
	ogółem		613 011 017	67 762 626	12,0%
Zintegrowany Program Operacyjny Rozwoju Regionalnego	1. Rozbudowa i modernizacja infrastruktury służącej wzmocnieniu konkurencyjności regionów	MRR, wojewodowie, urzędy marszałkowskie	1 468 779 147	133 766 230	20,4%
	2. Wzmocnienie rozwoju zasobów ludzkich w regionach.	MRR, wojewodowie, urzędy marszałkowskie, WUP-y, PUP-y	95 511 493	14 584 875	5,3%
	3. Rozwój lokalny	MRR, wojewodowie	864 365 269	78 521 170	29,1%
	4. Pomoc techniczna	MRR	11 209 845	507 756	6,9%
	ogółem		2 439 865 754	227 380 031	20,1%
Transport	1. Zrównoważony gałęziowo rozwój transportu	MRR/MT	0	0	0,0%
	2. Bezpieczniejsza infrastruktura drogowa	MRR/MT	32 319 577	2 671 751	1,1%
	3. Pomoc Techniczna	MRR/MT	1 371 296	0	3,7%
	ogółem		33 690 873	2 671 751	0,7%
Rozwój zasobów ludzkich	1. Aktywna polityka rynku pracy oraz integracji zawodowej i społecznej	MRR/MPiPS, WUP-y, PFRON	781 035 130	33 396 564	27,0%
	2. Rozwój społeczeństwa opartego na wiedzy	MRR, MEN, PARP, USC	434 338 049	873 696	14,4%
	3. Pomoc techniczna	MRR/MPiPS	17 142 658	2 839 694	22,0%
	ogółem		1 232 515 837	37 109 954	20,5%
Restrukturyzacja i modernizacja sektora	1. Wspieranie zmian i dostosowań w sektorze rolno-żywnościowym	MRiRW, FAPA, ARiMR	1 167 265 810	101 033 774	34,1%

* Z punktu widzenia realizacji zasady "n+2" kluczową rolę odgrywają nie płatności zrealizowane na rzecz beneficjentów ze środków funduszy strukturalnych, lecz te wydatki na rzecz beneficjentów dokonane ze wspomnianych środków, które zostały wykazane we wnioskach o płatność od Instytucji Płatniczej do Komisji Europejskiej. Dokonując powyższego zestawienia przyjęto jednak założenie, iż środki przekazane już beneficjentom zostaną ostatecznie certyfikowane przez Instytucję Płatniczą i wykazane we wnioskach do KE. Z tego względu w tabeli przedstawiono procentową relację dokonanych płatności (a nie wydatków certyfikowanych przez Instytucję Płatniczą) do dostępnej alokacji.

żywnościowego oraz rozwój obszarów wiejskich	2. Zrównoważony rozwój obszarów wiejskich	MRiRW, FAPA, ARiMR, Urzędy Marszałkowskie	93 542 468	16 995 587	6,8%
	3. Pomoc techniczna	MRiRW, ARiMR	734 565	312 241	1,0%
	ogółem		1 261 542 843	118 341 603	25,9%
Rybołówstwo i przetwórstwo ryb	1. Dostosowanie nakładu połowowego do zasobów	MRiRW, ARiMR	220 324 980	3 377 489	64,6%
	2. Odnowa i modernizacja floty rybackiej	MRiRW, ARiMR	81 139	0	0,3%
	3. Ochrona i rozwój zasobów wodnych, chów i hodowla ryb, rybackie urządzenia portowe, przetwórstwo i rynek rybny, rybołówstwo śródlądowe	MRiRW, ARiMR	6 934 003	630 681	2,4%
	4. Inne działania	MRiRW, ARiMR	25 286 390	537 025	16,2%
	5. Pomoc techniczna	MRiRW, ARiMR	0	0	0,0%
	ogółem		252 626 512	4 545 195	30,7%
Pomoc Techniczna	1. Wzmocnienie zdolności w zakresie zarządzania, monitorowania, oceny i kontroli Podstaw Wsparcia Wspólnoty.	MRR	6 637 023	0	18,7%
	2. Wsparcie informatycznego systemu monitoringu i kontroli finansowej	MF	3 240 076	146 983	7,1%
	3. Upowszechnianie informacji i promocja funduszy strukturalnych	MRR	6 643 231	0	19,5%
	ogółem		16 520 330	146 983	14,3%
Programy Inicjatywy Wspólnotowej EQUAL	ogółem	MRR, KSW	43 779 133	6 418 040	8,0%
Programy Inicjatywy Wspólnotowej INTERREG IIIA	Polska-Meklemburgia-Pomorze Przednie/Brandenburgia	MRR, wojewodowie	0	0	0,0%
	Polska-Brandenburgia	MRR, wojewodowie	0	0	0,0%
	Polska-Saksonia	MRR, wojewodowie	0	0	0,0%
	Polska-Słowacja	MRR, wojewodowie	3 966 375	1 138 477	9,3%
	Polska-Czechy	MRR, wojewodowie	1 631 493	923 565	2,2%
	Polska-Litwa-Rosja (Obwód Kaliningradzki)	MRR, wojewodowie	0	0	0,0%
	Polska-Białoruś-Ukraina	MRR, wojewodowie	8 937 187	4 150 042	5,8%
	ogółem		14 535 056	6 212 085	2,0%
OGÓŁEM			5 908 087 355	470 588 269	16,9%



żadnych problemów ze zrealizowaniem zobowiązań na 2004 r. (23.5 % alokacji na lata 2004 - 2006)



konieczne jest zdecydowane przyspieszenie wydatkowania dla zrealizowania zobowiązań na 2004 r.



duże ryzyko niezrealizowania zobowiązań na 2004 r.

IV. Wnioski i rekomendacje.

1. Wobec zaobserwowanego w lipcu spadku tempa dokonywania refundacji na rzecz beneficjentów, realizacja prognoz przyjętych przez Radę Ministrów, przewidujących wydatkowanie w ciągu 2006 r. 12 mld zł, może się okazać bardzo trudna do wykonania w pozostałych 5 miesiącach 2006 r.
2. W przypadku działania 2.4 SPO-WKP, wdrażanego przez Narodowy Fundusz Ochrony Środowiska i Gospodarki Wodnej, należy przyspieszyć tempo podpisywania umów z beneficjentami, których wnioski o dofinansowanie, złożone w ramach II i III rundy aplikacyjnej, zostały rekomendowane przez komitet sterujący SPO-WKP i zatwierdzone do wsparcia. Niezbędne jest ponadto podjęcie właściwych kroków, mających na celu zwiększenie tempa wydatkowania środków w ramach tego działania.

Z uwagi na dotychczas niski stopień wykorzystania dostępnej alokacji na działania 1.4 i 1.5 SPO-WKP, wdrażane przez Ministerstwo Nauki i Szkolnictwa Wyższego, niezbędne jest przyspieszenie realizowania płatności w ramach tych działań.

W odniesieniu do działania 2.2 konieczne jest usprawnienie weryfikacji wniosków beneficjentów o płatność w ramach poddziałania 2.2.2 wdrażanego przez MG, gdzie w skrajnych wypadkach beneficjenci oczekują nawet 9 miesięcy na refundację (niejednokrotnie zniechęcając się do korzystania ze wsparcia oferowanego w tym poddziałaniu).

3. SPO *Transport* najistotniejszą kwestią jest znaczne przyspieszenie tempa wydatkowania środków - w tym celu konieczne jest zarówno zakończenie prac nad podręcznikami procedur dla instytucji zarządzającej i pośredniczącej, jak i skrócenie procesu weryfikacji dokumentacji załączanej przez beneficjentów do wniosków o płatność. Ponadto, zaleca się, aby instytucja pośrednicząca (Ministerstwo Transportu) podpisała możliwie jak najwięcej umów o dofinansowanie realizacji projektów, które posiadają pozytywną rekomendację komitetu sterującego i są możliwe do realizacji i rozliczenia do połowy 2008 r.
4. Z uwagi na fakt, że przy stosunkowo wysokiej wartości zakontraktowanych środków w priorytecie 2 ZPORR (67,5%) oraz wysokiej wartości poniesionych wydatków kwalifikowalnych na poziomie beneficjentów (na koniec 2 kwartału wydatki kwalifikowane wyniosły 644,2 mln zł), dokonane refundacje na rzecz beneficjentów wynoszą zaledwie 95,5 mln zł. W związku z powyższym należy przyspieszyć weryfikację wniosków o płatność przez instytucje wdrażające oraz składanie przez instytucje pośredniczące zbiorczych wniosków o refundację z EFS. Ponieważ dysproporcje w wydatkowaniu środków pomiędzy regionami są najwyższe w priorytecie 2 (od 13,8% do 0,2%), instytucja zarządzająca programem powinna zorganizować robocze spotkanie z instytucjami odpowiedzialnymi za dokonywanie refundacji w regionach celem przekazania informacji nt. zastosowanych rozwiązań i dobrych praktyk przez województwa, w których wskaźnik dokonanych płatności jest najwyższy.
5. W przypadku programów realizowanych w ramach IW Interreg IIIA, gdzie, za wyjątkiem programu *Polska - Litwa - Okręg Kaliningradzki*, odnotowano postęp w kontraktacji środków, należy zintensyfikować działania w zakresie rozliczania projektów, wykorzystując rozwiązania zastosowane w innych programach operacyjnych w tym zakresie. Natomiast w programie *Polska - Litwa - Okręg Kaliningradzki Federacji Rosyjskiej* należy pilnie przyspieszyć proces podpisywania

umów na projekty wybrane przez Wspólny Komitet Monitorująco-Sterujący, których realizacja jest najbardziej zaawansowana pod względem rzeczowym i finansowym.

6. W dalszym ciągu, pomimo zaawansowanego postępu finansowego, niezadowalająco przebiega realizacja SPO *Rybołówstwo*, gdzie zarówno poziom wnioskowanego wsparcia, jak i kontraktacji jest znacząco niższy niż w innych programach i budzi obawy o możliwość pozyskania ilości projektów wystarczającej do wykorzystania całości środków przyznanych na ten program.

Załącznik. Realizacja prognozy RM na trzy kwartały 2006 r. wg instytucji wdrażających

Właściwy minister	Nazwa programu operacyjnego	Działania	Poziom wydatków od początku programu (w PLN)	Poziom wydatków dokonanych w lipcu 2006 (w PLN)	Wartość płatności dokonanych w 2006 r. jako % prognoz na trzy kwartały 2006 r.
Minister Transportu	SPO Transport	cały program	33 690 873	2 671 751	8 %
Minister Pracy i Polityki Społecznej	SPO RZL	1.1, 1.5, 1.6, 3.1, 3.2, 3.3	120 948 422	9 034 080	61 %
Minister Gospodarki	SPO WKP	2.2, 1.1.1	41 073 845	13 129 513	22 %
Minister Nauki i Szkolnictwa Wyższego	SPO WKP	1.4, 1.5	16 838 073	9 376 099	9 %
Minister Edukacji Narodowej	SPO RZL	2.1, 2.2	390 823 898	0	52 %
Szef Służby Cywilnej	SPO RZL	2.4	2 642 363	873 696	70 %
Narodowy Fundusz Ochrony Środowiska i Gospodarki Wodnej	SPO WKP	2.4	3 522 496	187 360	19 %
Polska Agencja Rozwoju Przedsiębiorczości	SPO WKP	1.1.2, 1.2, 2.1, 2.3	531 416 277	40 919 738	70 %
	SPO RZL	2.3			
Agencja Rozwoju Przemysłu	SPO WKP	1.3	42 985 983	3 767 335	29 %
Państwowy Fundusz Rehabilitacji Osób Niepełnosprawnych*	SPO RZL	1.4	48 384 028	2 225 105	146 %
Agencja Restrukturyzacji i Modernizacji Rolnictwa**	SPO Rybołówstwo...	Priorytet 1 - Priorytet 4	1 514 169 356	122 886 798	35 %
	SPO Restrukturyzacja...	cały program			

* wartość płatności dokonanych wg stanu na koniec lipca 2006 r. odnoszony jest do prognozy RM na cały rok 2006.

** ARMiR nie jest instytucją wdrażającą dla wszystkich działań w SPO *Restrukturyzacja...*, jednakże jest odpowiedzialna za dokonywanie płatności na rzecz beneficjentów dla całego programu

Realizacja prognozy RM na trzy kwartały 2006 r. wg programów operacyjnych

SPO	Wartości płatności dokonanych od uruchomienia programu (w PLN)	Wartość płatności dokonanych w lipcu 2006 r. (w PLN)	Wartość dokonanych płatności jako % prognoz przyjętych przez RM
Wzrost konkurencyjności przedsiębiorstw	613 011 017	67 762 626	42%
Zintegrowany Program Operacyjny Rozwoju Regionalnego	2 439 865 754	227 380 031	33%
Transport	33 690 873	2 671 751	8%
Rozwój zasobów ludzkich	1 232 515 837	37 109 954	66%
Restrukturyzacja i modernizacja sektora żywnościowego oraz rozwój obszarów wiejskich	1 261 542 843	118 341 603	36%
Rybołówstwo i przetwórstwo ryb	252 626 512	4 545 195	28%
Pomoc Techniczna	16 520 330	146 983	44%
Programy Inicjatywy Wspólnotowej EQUAL	43 779 133	6 418 040	36%
Programy Inicjatywy Wspólnotowej INTERREG IIIA	14 535 056	6 212 085	13%
OGÓLEM	5 908 087 355	470 588 269	38%