

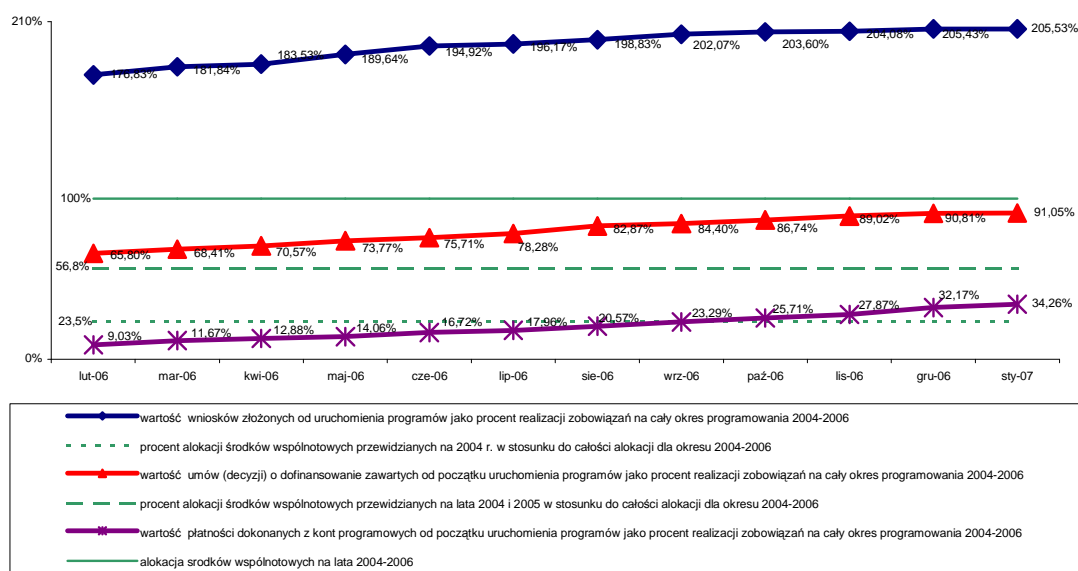


**Informacja
o stanie realizacji programów operacyjnych
współfinansowanych z funduszy strukturalnych Unii Europejskiej
za okres od 1 do 31 stycznia 2007 r.**

I. Informacja o wykorzystaniu funduszy strukturalnych w Polsce

Realizacja programów współfinansowanych z funduszy strukturalnych przebiegała w styczniu 2007 r. z niższą dynamiką, niż miało to miejsce w grudniu 2006 r., zarówno w odniesieniu do wydatkowania środków, jak i poziomu kontraktacji. Niemniej, kwota wydatków poniesionych z kont programowych w skali wszystkich programów wzrosła w styczniu o kolejne 679,5 mln zł, do poziomu ponad 34% alokacji na lata 2004-2006 (11,3 mld zł).

Wykres 1. Wartość złożonych wniosków, podpisanych umów o dofinansowanie oraz płatności zrealizowanych z funduszy strukturalnych w ramach programów operacyjnych oraz IW EQUAL i INTERREG IIIA jako procent realizacji zobowiązań na lata 2004 - 2006 wg stanu na koniec stycznia 2007 r. (zastosowany kurs: 1 euro =3,8305 PLN)¹.

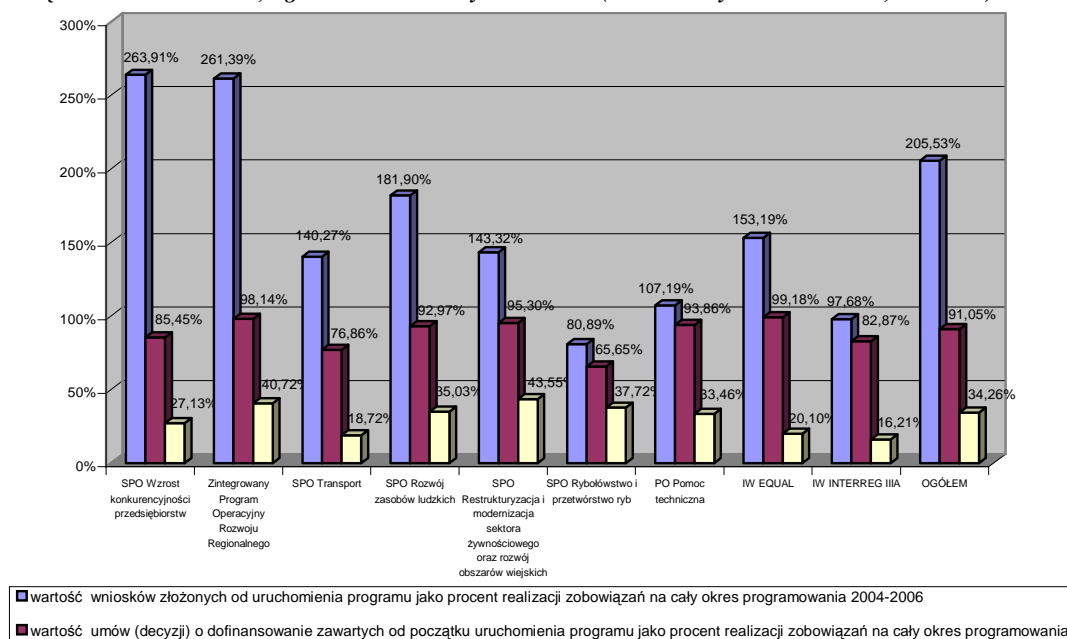


Źródło: opracowanie własne na podstawie danych uzyskanych od instytucji zarządzających PO.

Zgodnie z tendencją zaobserwowaną w ostatnich miesiącach w styczniu br. nabór wniosków o dofinansowanie miał miejsce jedynie w wybranych działaniach. Zmniejszenie wartości składanych wniosków jest spowodowane zakontraktowaniem już ponad 90% środków dostępnych w perspektywie finansowej 2004-2006. W styczniu br. beneficjenci złożyli poprawne formalnie wnioski o dofinansowanie ze środków UE na kwotę 181,2 mln zł, dzięki czemu wartość wsparcia wnioskowanego od początku realizacji programów wzrosła do 67,6 mld zł, co stanowi ponad dwukrotność alokacji dla Polski na lata 2004-2006. Wartość złożonych i poprawnych formalnie wniosków o dofinansowanie przekracza już 100% dostępnej alokacji we wszystkich programach z wyjątkiem SPO *Rybołówstwo i przetwórstwo ryb* (80,9% alokacji na lata 2004-2006) oraz IW *Interreg* (97,7% alokacji).

¹ Wartości procentowe różnią się od danych przedstawionych w Informacji za październik - grudzień 2006 r. z uwagi na zmianę kursu euro względem złotego.

Wykres 2. Wartość złożonych wniosków, podpisanych umów o dofinansowanie oraz płatności zrealizowanych z funduszy strukturalnych w ramach programów operacyjnych oraz IW EQUAL i INTERREG IIIA jako procent realizacji zobowiązań na lata 2004-2006, wg stanu na koniec stycznia 2007 r. (zastosowany kurs: 1 euro = 3,8305 PLN).



Źródło: opracowanie własne na podstawie danych uzyskanych od instytucji zarządzających PO

Na początku 2007 r. mniej dynamicznie, niż w poprzednich miesiącach, postępował proces zawierania umów z beneficjentami. W styczniu br. podpisano umowy o wartości jedynie 232,8 mln zł. W dalszym ciągu widoczne jest zróżnicowanie w kontraktowaniu środków w poszczególnych działaniach. W 30 działaniach na ponad 100 realizowanych zakontraktowano ponad 100% środków dostępnych dla danego działania², w tym najwięcej w ramach ZPORR – 6 działań oraz w PO Pomoc techniczna – 8 działań. Najniższy poziom kontraktacji ma miejsce w dalszym ciągu w SPO Rybołówstwo i przetwórstwo ryb, gdzie w 6 działaniach wartość podpisanych umów nie przekroczyła progu 20% alokacji na działanie.

W styczniu br. wartość dokonanych płatności na rzecz beneficjentów wyniosła 679,5 mln zł, co stanowi kwotę dwukrotnie mniejszą niż w grudniu 2006 r. Sytuacja ta wynika z faktu, że pod koniec roku instytucje wdrażające intensyfikują proces rozliczeń, tak by wykorzystać w pełni przyznane im na cały rok środki krajowe. Dodatkowym czynnikiem „mobilizującym” pod koniec roku była też zapewne realizacja założonych prognoz. Można zatem uznać, że wydatki grudniowe (1,4 mld zł) niejako skonsumowały część wydatków styczniowych. Dla zapewnienia płynnego procesu rozliczeń środków z perspektywy finansowej 2004-2006 wskazane jest ponoszenie średnich miesięcznych płatności z funduszy strukturalnych w wysokości ok. 1 mld zł.

Programami najbardziej zaawansowanymi pod względem finansowym są ZPORR i SPO Restrukturyzacja..., gdzie wartość płatności na rzecz beneficjentów wykorzystuje już ponad 40% środków. Pomimo znacznego przyspieszenia procesu refundacji w ostatnich miesiącach w SPO Transport (w styczniu wydatki o wartości 132,5 mln zł), program ten pozostaje wciąż – wraz z programami dwóch Inicjatyw Wspólnotowych – najmniej zaawansowany pod względem finansowym.

² W działaniach, w których wartość podpisanych umów jest wyższa niż dostępna alokacja, dodatkowe projekty będą finansowane z oszczędności, które powstaną w trakcie realizacji programów operacyjnych.

Łączna kwota środków przekazanych beneficjentom tytułem refundacji od początku realizacji programów operacyjnych to 11,3 mld zł, a więc ponad 1/3 alokacji z funduszy strukturalnych dla Polski na lata 2004-2006.

Tabela 1. Ilość i wartość wniosków o refundację przekazanych przez instytucję płatniczą do KE w ramach poszczególnych programów wg stanu na koniec stycznia 2007 r. (wartość w euro).

Program	Ilość złożonych wniosków		Wartość złożonych wniosków (w EUR)		Wartość złożonych wniosków jako % zobowiązań na lata 2004-06	Wartość zaliczki przekazanej przez KE na konto programu	Wartość refundacji z KE	
	ogółem	styczeń	ogółem	styczeń			ogółem	styczeń
ZPORR	8	0	864 786 577	0	34,18%	404 800 197	864 785 246	90 100 076
SPO WKP	11	1	286 609 196	70 442 359	22,91%	200 175 747	215 226 469	0
SPO Transport	6	0	132 512 611	0	11,39%	186 141 514	132 504 087	28 804 260
PO PT	7	1	7 139 204	471 724	25,22%	4 528 714	7 139 204	2 973 139
Meklemburgia – Pomorze Przednie/ Brandenburgia	4	0	2 650 583	0	8,85%	0	2 185 686	0
Polska / Kraj Związkowy Brandenburgia	4	0	8 910 462	0	29,65%	0	3 235 319	0
Wolny Kraj Związkowy Saksonia – Województwo Dolnośląskie	9	0	5 937 165	0	22,31%	0	4 504 092	4 018 992
Polska - Republika Słowacka	5	0	4 434 928	0	42,23%	1 760 151	4 434 928	1 983 979
Republika Czeska - Polska	3	0	2 732 453	0	15,18%	2 880 471	292 870	0
Litwa - Polska - Obwód Kaliningradzki Fed. Rosyjskiej	1	1	2 656 281	2 656 281	10,99%	2 630 242	0	0
Polska-Białoruś-Ukraina	5	0	9 596 810	0	25,38%	6 051 019	9 596 810	5 266 062
Łącznie IW Interreg	31	1	36 918 683	2 656 281	20,85%	13 321 883	24 249 703	11 269 033
Łącznie ERDF	63	3	1 327 966 272	73 570 365	25,79%	808 968 055	1 243 904 709	133 146 507
ZPORR	10	2	80 677 918	24 665 415	18,40%	70 155 126	36 950 678	0
SPO RZL	9	1	449 541 835	64 243 853	30,58%	235 205 315	299 148 648	0
IW Equal	8	0	22 718 862	0	16,96%	21 430 113	17 001 585	0
Łącznie ESF	27	3	552 938 615	88 909 268	27,07%	326 790 554	353 100 912	0
SPO ROLNY	10	1	437 607 274	31 430 686	36,69%	190 830 278	357 932 743	0
Łącznie EAGGF	10	1	437 607 274	31 430 686	36,69%	190 830 278	357 932 743	0
SPO RYBY	5	0	59 311 573	0	29,39%	32 293 130	59 290 587	0

Łącznie FIG	5	0	59 311 573	0	29,39%	32 293 130	59 290 587	0
Ogółem	105	7	2 377 823 733	193 910 319	27,69%	1 358 882 017	2 014 228 951	133 146 507

Źródło: opracowanie własne na podstawie danych uzyskanych od instytucji płatniczej.

W styczniu br. przekazano do Komisji Europejskiej wnioski o refundację na kwotę blisko 194 mln euro. Łączna wartość wydatków, o refundację których strona polska dotychczas wystąpiła do Komisji Europejskiej, to prawie 2,4 mld euro, a więc 27,69 % alokacji na lata 2004-2006. Płatności ze strony KE w styczniu 2007 r. opiewały na kwotę 133 mln euro (w ramach EFRR). Dotychczas strona polska otrzymała z Komisji Europejskiej tytułem płatności pośrednich ponad 2 mld euro, co stanowi ok. 23,5% dostępnej alokacji.

II. Analiza realizacji zasady N+2 wg programów/priorytetów i instytucji zaangażowanych w ich wdrażanie.

A. Analiza realizacji zasady N + 2 wg programów/priorytetów

Zgodnie z zasadą N+2, wymagany poziom wydatków certyfikowanych do KE do końca 2007 r. w skali wszystkich programów operacyjnych powinien wynieść co najmniej 41 % alokacji na lata 2004 – 2006 (alokacja 2004 – 2005, tj. ok. 57 % alokacji 2004 – 2006, pomniejszona o płatność zaliczkową wynoszącą 16 % alokacji 2004 – 2006). Niemniej, wskazane jest osiągnięcie wyższego poziomu wydatków certyfikowanych do KE w 2007 r., tak by zapewnić sprawną absorpcję środków wspólnotowych w roku 2008, w którym spodziewane są znaczne wydatki z funduszy strukturalnych w programach operacyjnych realizowanych w ramach Narodowych Strategicznych Ram Odniesienia 2007 – 13.

Poziom wydatków certyfikowanych do KE wynika bezpośrednio z poziomu płatności z funduszy strukturalnych, a zatem pożądane jest osiągnięcie na koniec 2007 r. jak największego poziomu tych płatności.

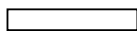


Zaprezentowane poniżej dane przedstawiają poziom płatności z funduszy strukturalnych² w rozbiciu na poszczególne priorytety programów operacyjnych.

² Z punktu widzenia realizacji zasady "n+2" kluczową rolę odgrywają nie płatności zrealizowane na rzecz beneficjentów ze środków funduszy strukturalnych, lecz te wydatki na rzecz beneficjentów dokonane ze wspomnianych środków, które zostały certyfikowane do Komisji Europejskiej. Jednakże poziom wydatków certyfikowanych do KE wynika bezpośrednio z poziomu płatności z funduszy strukturalnych. Stąd w niniejszej części przedmiotem analizy jest poziom płatności a nie wartość wydatków certyfikowanych do KE.

Tabela 2. Wartość płatności z funduszy strukturalnych od uruchomienia programu (stan na koniec stycznia br.) jako % realizacji zobowiązań na cały okres programowania

SPO	Priorytet	Institucje odpowiedzialne za wdrażanie	Wartości płatności dokonanych od uruchomienia programu (w PLN)	Wartość płatności dokonanych w styczniu 2007 r. (w PLN)	Wartość płatności dokonanych od uruchomienia programu jako % realizacji zobowiązań na cały okres programowania
1	2	3	4	5	6
Wzrost konkurencyjności przedsiębiorstw	1. Rozwój przedsiębiorczości i wzrost innowacyjności poprzez wzmocnienie instytucji otoczenia biznesu	MRR/MG, PARP, MNiSW, ARP	581 283 203	37 001 397	29,8%
	2. Bezpośrednie wsparcie przedsiębiorstw	MRR/MG, PARP, NFOŚiGW, MŚ	684 582 100	87 054 309	24,8%
	3. Pomoc Techniczna	MRR/MG	34 418 885	491 639	44,3%
	ogółem		1 300 284 188	124 547 344	27,1%
Zintegrowany Program Operacyjny Rozwoju Regionalnego	1. Rozbudowa i modernizacja infrastruktury służącej wzmocnieniu konkurencyjności regionów	MRR, wojewodowie, urzędy marszałkowskie	2 695 510 060	143 003 068	39,9%
	2. Wzmocnienie rozwoju zasobów ludzkich w regionach.	MRR, wojewodowie, urzędy marszałkowskie, WUP-y, PUP-y	341 218 689	29 985 010	20,3%
	3. Rozwój lokalny	MRR, wojewodowie	1 567 574 913	67 242 391	56,3%
	4. Pomoc techniczna	MRR	25 773 643	899 419	16,9%
	ogółem		4 630 077 304	241 129 888	40,7%
Transport	1. Zrównoważony gałęziowo rozwój transportu	MRR/MT	348 582 367	51 680 232	21,4%
	2. Bezpieczniejsza infrastruktura drogowa	MRR/MT	482 852 577	80 826 852	17,3%
	3. Pomoc Techniczna	MRR/MT	2 854 884	0	8,3%
	ogółem		834 289 828	132 507 083	18,7%
Rozwój zasobów ludzkich	1. Aktywna polityka rynku pracy oraz integracji zawodowej i społecznej	MRR/MPiPS, WUP-y, PFRON	1 209 419 941	75 261 620	45,4%
	2. Rozwój społeczeństwa opartego na wiedzy	MRR, MEN, PARP, KPRM	739 412 578	253 808	26,0%
	3. Pomoc techniczna	MRR/MPiPS	23 893 547	960 376	19,1%
	ogółem		1 972 726 066	76 475 804	35,0%
Restrukturyzacja i modernizacja sektora żywnościowego oraz rozwój obszarów wiejskich	1. Wspieranie zmian i dostosowań w sektorze rolno-żywnościowym	MRiRW, FAPA, ARiMR	1 686 474 007	56 195 045	52,5%
	2. Zrównoważony rozwój obszarów wiejskich	MRiRW, FAPA, ARiMR, Urzedv	296 264 434	28 312 179	23,1%
	3. Pomoc techniczna	MRiRW, ARiMR	6 994 814	613 256	10,1%
	ogółem		1 989 733 255	85 120 480	43,6%
Rybołówstwo i przetwórstwo ryb	1. Dostosowanie nakładu połowowego do zasobów	MRiRW, ARiMR	240 042 880	918 929	75,0%
	2. Odnowa i modernizacja floty rybackiej	MRiRW, ARiMR	211 788	89 739	0,9%
	3. Ochrona i rozwój zasobów wodnych, chów i hodowla ryb, rybackie urządzenia portowe, przetwórstwo i rynek rybny, rybołówstwo śródlądowe	MRiRW, ARiMR	20 707 983	3 363 628	6,7%
	4. Inne działania	MRiRW, ARiMR	30 585 035	438 060	27,6%
	5. Pomoc techniczna	MRiRW, ARiMR	84 014	0	0,9%
	ogółem		291 631 700	4 810 357	37,7%
Pomoc Techniczna	1. Wzmocnienie zdolności w zakresie zarządzania, monitorowania, oceny i kontroli Podstaw Wsparcia Wspólnoty.	MRR	14 715 089	1 550 457	44,2%
	2. Wsparcie informatycznego systemu monitoringu i kontroli finansowej	MF	8 361 430	392 100	19,4%
	3. Upowszechnianie informacji i promocja funduszy strukturalnych	MRR	13 199 053	490 087	41,2%
	ogółem		36 275 572	2 432 644	33,5%

Programy Inicjatywy Wspólnotowej EQUAL	ogółem	MRR, KSW	103 105 446	0	20,1%
Programy Inicjatywy Wspólnotowej INTERREG IIIA	Program regionalny niemiecko-polskiego obszaru granicznego na terenie krajów związkowych Meklemburgia – Pomorze Przednie/ Brandenburgia i Polski (Województwo Zachodniopomorskie)	MRR, wojewodowie	6 705 932	302 956	5,8%
	Polska (Województwo Lubuskie)/ Kraj Związkowy Brandenburgia	MRR, wojewodowie	9 684 621	9 684 621	8,4%
	Wolny Kraj Związkowy Saksonia – Rzeczpospolita Polska (Województwo Dolnośląskie)	MRR, wojewodowie	17 162 167	3 099	16,8%
	Polska - Republika Słowacka 2004-2006	MRR, wojewodowie	16 762 226	368 517	41,7%
	Republika Czeska - Polska	MRR, wojewodowie	14 005 302	543 861	20,3%
	Program Sąsiedztwa Litwa - Polska - Obwód Kaliningradzki Fed. Rosyjskiej	MRR, wojewodowie	1 976 518	4 526	2,1%
	Program Sąsiedztwa Polska - Białoruś - Ukraina INTERREG III A/Tacis CBC 2004-2006	MRR, wojewodowie	43 659 640	1 595 552	30,1%
ogółem			109 956 407	12 503 132	16,2%
OGÓŁEM			11 268 079 766	679 526 733	34,3%

-  żadnych problemów z wydatkowaniem do końca br. zobowiązań na lata 2004-2005 r. (57 % alokacji na lata 2004 - 2006)
-  konieczne jest zwiększenie tempa płatności w celu wydatkowania do końca br. zobowiązań na lata 2004-2005 r.
-  duże ryzyko niewydatkowania do końca br. zobowiązań na lata 2004-2005 r.

Poziom płatności osiągnięty na koniec stycznia br. wskazuje, że w części programów operacyjnych, przy utrzymaniu dotychczasowego tempa płatności, nie powinny wystąpić problemy z wydatkowaniem do końca tego roku co najmniej alokacji 2004 – 2005, a najprawdopodobniej wartość wydatków przekroczy ten poziom. Do tej grupy programów należą: *Zintegrowany Program Operacyjny Rozwoju Regionalnego* (część finansowana z EFRR tj. priorytety 1,3,4), *SPO Rozwój zasobów ludzkich*, *SPO Restrukturyzacja i modernizacja sektora żywnościowego oraz rozwój obszarów wiejskich*, *PO Pomoc Techniczna*, *IW Interreg III A Polska - Republika Słowacka* oraz *Polska - Białoruś – Ukraina*. W przypadku *SPO Rybołówstwo i przetwórstwo ryb*, pomimo obecnie wysokiego poziomu płatności za sprawą priorytetu 1, wykorzystanie całości alokacji na 2004-2005 będzie uwarunkowane przyspieszeniem realizacji pozostałych priorytetów.

Należy zwrócić uwagę na zróżnicowanie poziomu płatności w poszczególnych priorytetach powyższych programów. Z chwilą wyczerpania alokacji w priorytetach, w których tempo wydatkowania jest większe, postęp finansowy danego programu może znacznie stracić dynamikę. Szczególnie wyraźne jest to zróżnicowanie we wspomnianym powyżej *SPO Rybołówstwo...*, a także *SPO Restrukturyzacja...*

W pozostałych programach, tj. *SPO Wzrost konkurencyjności przedsiębiorstw*, *Zintegrowany Program Operacyjny Rozwoju Regionalnego* (część finansowana z EFS tj. priorytet 2), *SPO Transport*, *IW EUQAL* oraz *IW INTERREG III A Polska – Saksonia* i *Polska – Republika Czeska*, w celu osiągnięcia na koniec br. co najmniej poziomu równego alokacji 2004 – 2005 niezbędne jest przyspieszenie wydatkowania środków unijnych.

Najniższy stopień płatności występuje w programach *IW INTERREG III A Polska – Brandenburgia*, *Polska – Meklemburgia* oraz *Polska – Litwa – Rosja (Obwód*

Kaliningradzki). W przypadku tych programów istnieje ryzyko niewydatkowania do końca 2007 r. alokacji na lata 2004 – 2005.³

B. Analiza realizacji zasady N + 2 wg instytucji.⁴

Tabela 3. Wartość płatności z funduszy strukturalnych od uruchomienia programu (stan na koniec stycznia br.) jako % realizacji zobowiązań na cały okres programowania wg instytucji bezpośrednio odpowiedzialnych za wdrażanie

Institucja	Nazwa programu operacyjnego	Działania	Poziom wydatków od początku programu (w PLN)	Poziom wydatków dokonanych w styczniu 2007 (w PLN)	Wartość płatności dokonanych w 2006 r. jako % alokacji 2004 - 2006
Minister Transportu*	SPO Transport	cały program	834 289 828	132 507 083	19 %
Minister Pracy i Polityki Społecznej	SPO RZL	1.1, 1.5, 1.6, 3.1, 3.2, 3.3	185 596 652	10 365 527	19 %
Minister Gospodarki	SPO WKP	2.2, 1.1.1	164 905 376	21 533 662	32 %
Minister Nauki i Szkolnictwa Wyższego	SPO WKP	1.4, 1.5	93 451 616	18 352 615	14 %
Minister Edukacji Narodowej	SPO RZL	2.1, 2.2	563 694 835	0	27 %
Kancelaria Prezesa Rady Ministrów	SPO RZL	2.4	5 537 701	253 808	29 %
Narodowy Fundusz Ochrony Środowiska i Gospodarki Wodnej	SPO WKP	2.4	23 473 496	2 316 356	4 %
Polska Agencja Rozwoju Przedsiębiorczości	SPO WKP	1.1.2, 1.2, 2.1, 2.2.1, 2.3	1 054 464 624	65 033 783	34 %
	SPO RZL	2.3			
Agencja Rozwoju Przemysłu	SPO WKP	1.3	99 750 232	16 819 289	18 %
Państwowy Fundusz Rehabilitacji Osób Niepełnosprawnych	SPO RZL	1.4	111 522 844	17 170 185	38 %
Agencja Restrukturyzacji i Modernizacji Rolnictwa**	SPO Rybołówstwo...	Priorytet 1 - Priorytet 4	2 281 280 941	89 930 837	43 %
	SPO Restrukturyzacja...	cały program			
Ministerstwo Rozwoju Regionalnego***	Pomoc techniczna	cały program	36 275 572	2 432 644	33 %

* Ministerstwo Transportu pełni rolę instytucji pośredniczącej, jednakże bezpośrednio odpowiada za wdrażanie SPO *Transport*

** ARMIR nie jest instytucją wdrażającą dla wszystkich działań w SPO *Restrukturyzacja...*, jednakże jest odpowiedzialna za dokonywanie płatności na rzecz beneficjentów dla całego programu.

*** Ministerstwo Rozwoju Regionalnego pełni rolę instytucji zarządzającej dla programu Pomoc techniczna.

³ Należy zaznaczyć, że niski poziom płatności w części programów IW Interreg wynikający w przypadku programów „niemieckich” z braku środków z zaliczki, niekoniecznie musi rodzić problemy w wypełnieniu wymogów zasady n + 2. Wynika to stąd, że wnioski o refundację do KE obejmują wydatki poniesione przez beneficjentów i wykazane we wnioskach o płatność, ale jeszcze niezrefundowane. Ponadto, każdy program Interreg III dysponuje jednym wspólnym dla strony polskiej i partnerów zagranicznych kontem programowym. W związku z tym, ewentualne anulowanie zobowiązań finansowych w wyniku zastosowania zasady n+2 dotyczy całości budżetu danego programu. Należy więc zaznaczyć, że w przypadku, gdy poziom wydatkowania środków w ramach polskiej części alokacji nie osiągnie wymaganego minimalnego poziomu, a bilans w ramach całego budżetu programu ten poziom przekroczy, nie nastąpi anulowanie zobowiązań w ramach polskiej części alokacji.

⁴ Lista instytucji odpowiedzialnych za wdrażanie nie obejmuje instytucji wdrażających szczebla regionalnego takich jak urzędy marszałkowskie czy wojewódzkie urzędy pracy.

Wśród ministerstw, przy utrzymaniu dotychczasowego tempa wydatków, największe problemy w osiągnięciu na koniec 2007 r. poziomu wydatków równego alokacji 2004 – 2005 mogą wystąpić w przypadku Ministerstwa Nauki i Szkolnictwa Wyższego - odpowiedzialnego za wdrażanie działań 1.4 i 1.5 SPO WKP, które wydatkowało 14,1% alokacji dla działania 1.4 i 1.5 na lata 2004 – 2006, w tym dla działania 1.4 – 21,4%, i dla działania 1.5 – 6,4%. W celu wydatkowania do końca br. alokacji 2004 – 2005 tempo dokonywania refundacji powinno zostać zwiększone także przez Ministerstwo Transportu oraz Ministerstwo Pracy i Polityki Społecznej, które wydatkowały po 19 % z przypadającej na nie alokacji 2004 – 2005. Wśród agencji i funduszy celowych, zaangażowanych we wdrażanie poszczególnych działań, najniższy poziom wydatkowania środków wspólnotowych ma miejsce w przypadku Narodowego Funduszu Ochrony Środowiska i Gospodarki Wodnej wdrażającego działanie 2.4 SPO WKP, który do końca stycznia br. zdołał wydatkować niespełna 23,5 mln zł z blisko 600 mln zł alokacji na lata 2004 – 2006 (tj. 4 %).

III. Najważniejsze problemy we wdrażaniu wybranych programów operacyjnych

Nazwa programu	Najważniejsze problemy w realizacji programu	Propozycja działań	Instytucja odpowiedzialna	Termin realizacji
SPO <i>Rybołówstwo i przetwórstwo ryb</i>	Niski poziom wnioskowanego wsparcia (81% alokacji) i kontrakcji środków (67% alokacji). Niski poziom płatności w ramach większości działań (poza priorytetem 1 i komplementarnym do niego działaniem 4.2)	Pozyskanie kolejnych projektów i zakontraktowanie środków. Przyspieszenie procesu rozliczeń.	ARiMR/ MRiRW	I kwartał 2007 r.
SPO <i>Wzrost konkurencyjności przedsiębiorstw</i>	Działanie 1.5 - niski poziom płatności, w tym opóźnienia w realizacji 2 projektów MSWiA, wyczerpujących blisko 50% alokacji na to działanie (poziom płatności w ww. projektach to 1,8% i 9% wartości umowy) Niski poziom płatności w działaniu 2.4 - 3,94% alokacji.	Zmobilizowanie beneficjentów działania 1.5 do sprawnej realizacji projektów. Zapewnienie sprawnej realizacji projektów zatwierdzonych do realizacji w działaniu 2.4.	MNiSzW MŚ	I kwartał 2007 r. I kwartał 2007 r.
SPO <i>Transport</i>	Brak podpisanych umów w działaniu 1.3 <i>Rozwój systemów intermodalnych</i>	Rozpoczęcie podpisywania umów.	MT	Luty 2007 r.

	Niskie wykorzystanie środków pomocy technicznej.	Przyjęcie kolejnych projektów do realizacji w ramach PT.	MT	Luty 2007 r.
<i>SPO Rozwój zasobów ludzkich</i>	Niski poziom płatności w działaniu 1.6 – 10% alokacji przy średniej dla priorytetu ponad 45%.	Przyspieszenie procesu rozliczeń, a także realizacji projektów w schemacie pozakonkursowym.	MPiPS	I kwartał 2007 r.
<i>IW Interreg</i>	Niskie płatności w programach Polska – Brandenburgia, Polska-Meklemburgia Niskie płatności i poziom kontraktacji w programie Polska – Litwa-Rosja (Obwód Kaliningradzki)	Przyspieszenie rozliczeń w programach Przyspieszenie procesu kontraktacji	MRR	I kwartał 2007 r.