

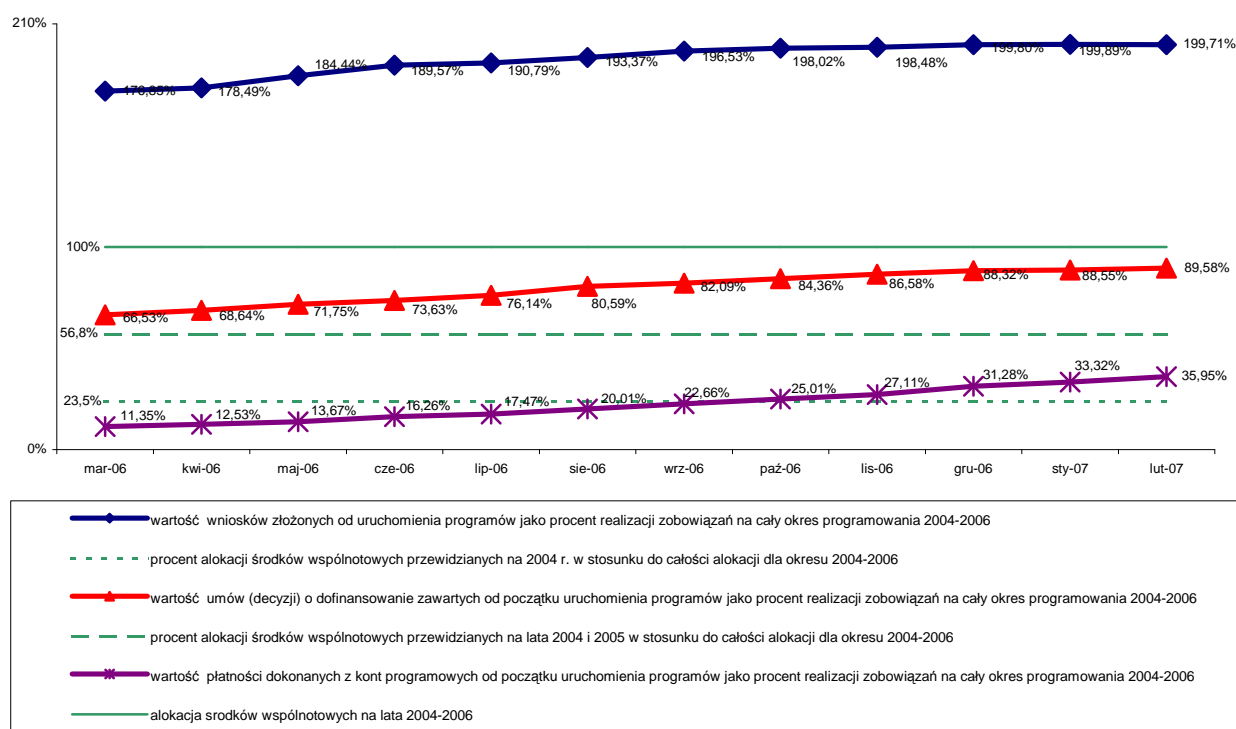


**Informacja
o stanie realizacji programów operacyjnych
współfinansowanych z funduszy strukturalnych Unii Europejskiej
za okres od 1 do 28 lutego 2007 r.**

I. Informacja o wykorzystaniu funduszy strukturalnych w Polsce

Realizacja programów współfinansowanych z funduszy strukturalnych przebiegała w lutym br. z większą dynamiką niż miało to miejsce w styczniu br., zarówno w odniesieniu do poziomu kontraktacji, jak i wydatkowania środków. Kwota wydatków poniesionych z kont programowych w skali wszystkich programów wyniosła w lutym 884,5 mln zł i była o ponad 200 mln zł wyższa niż w styczniu br. Łączna kwota środków przekazanych beneficjentom tytułem refundacji od początku realizacji programów operacyjnych to 12,1 mld zł, co stanowi blisko 36% alokacji z funduszy strukturalnych dla Polski na lata 2004-2006.

Wykres 1. Wartość złożonych wniosków, podpisanych umów o dofinansowanie oraz płatności zrealizowanych z funduszy strukturalnych w ramach programów operacyjnych oraz IW EQUAL i INTERREG IIIA jako procent realizacji zobowiązań na lata 2004 - 2006 wg stanu na koniec lutego 2007 r. (zastosowany kurs: 1 euro =3,9385 PLN)².

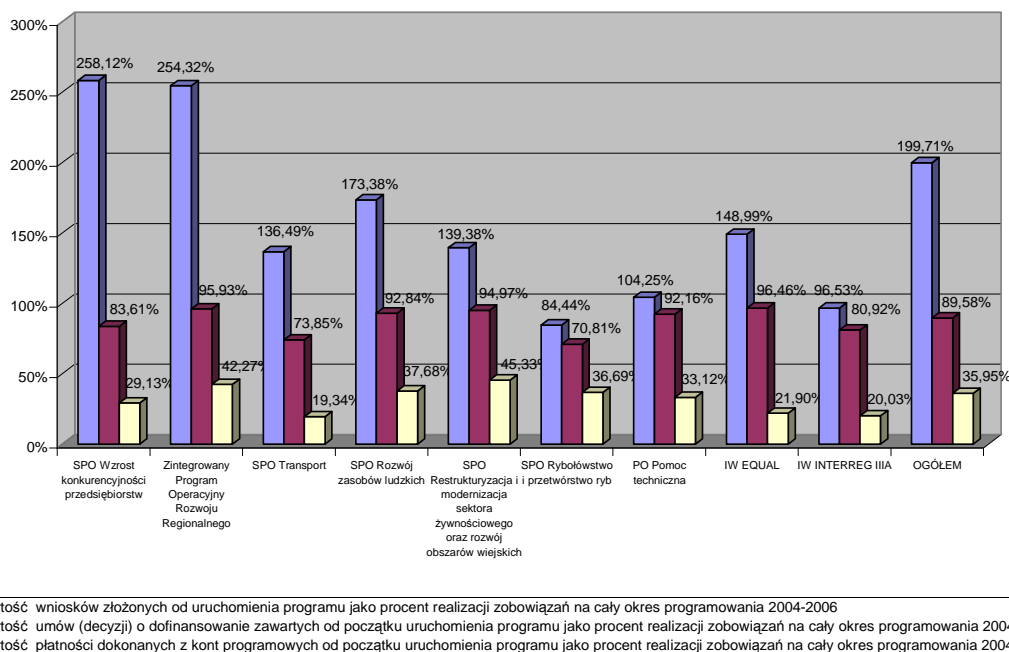


Źródło: opracowanie własne na podstawie danych uzyskanych od instytucji zarządzających PO.

Zgodnie z tendencją zaobserwowaną w ostatnich miesiącach, w lutym br. nabór wniosków o dofinansowanie miał miejsce jedynie w wybranych działaniach, co wynika, z faktu, iż zakontraktowano już niemal 90% środków dostępnych w perspektywie finansowej 2004-2006. W lutym br. beneficjenci złożyli poprawne formalnie wnioski o dofinansowanie ze środków UE na kwotę 147 mln zł, dzięki czemu wartość wsparcia wnioskowanego od początku realizacji programów wzrosła do 67,5 mld zł, co stanowi dwukrotność alokacji dla Polski na lata 2004-2006. Wartość złożonych i poprawnych formalnie wniosków o dofinansowanie przekracza już 100% dostępnej alokacji we wszystkich programach za wyjątkiem SPO *Rybołówstwo i przetwórstwo ryb* (gdzie jest to 84,4% alokacji na lata 2004-2006) oraz IW *Interreg* (96,5% alokacji). Wnioski o dofinansowanie o najwyższej wartości w stosunku do alokacji na okres 2004-2006 złożono dotychczas w SPO WKP (258,1%) oraz w ZPORR (254,3%).

² Wartości procentowe różnią się od danych przedstawionych w Informacji za styczeń 2007 r. z uwagi na zmianę kursu euro względem złotego.

Wykres 2. Wartość złożonych wniosków, podpisanych umów o dofinansowanie oraz płatności zrealizowanych z funduszy strukturalnych w ramach programów operacyjnych oraz IW EQUAL i INTERREG IIIA jako procent realizacji zobowiązań na lata 2004-2006, wg stanu na koniec lutego 2007 r. (zastosowany kurs: 1 euro = 3,9385 PLN).



Źródło: opracowanie własne na podstawie danych uzyskanych od instytucji zarządzających PO

Proces zawierania umów o dofinansowanie z beneficjentami przebiegał szybciej niż w styczniu br., kiedy to podpisano umowy o wartości jedynie 232,8 mln zł. W lutym br. zawarto z beneficjentami umowy o wartości 467,9 mln zł, co oznacza ponad dwukrotny wzrost w stosunku do stycznia. W dalszym ciągu widoczne jest zróżnicowanie w kontraktowaniu środków w poszczególnych działaniach. W 20 działaniach na ok. 100 realizowanych zakontraktowano ponad 100% środków dostępnych dla danego działania², w tym najwięcej w ramach ZPORR – 6 tego typu działań oraz w PO Pomoc techniczna – 4 działania. Najniższy poziom kontraktacji ma miejsce w dalszym ciągu w SPO Rybołówstwo i przetwórstwo ryb, gdzie w przypadku 10 działań wartość podpisanych umów nie przekroczyła progu 50% alokacji na działanie. Warto jednak odnotować, że w lutym br. w ramach tego programu zawarto umowy o łącznej wartości ponad 55,8 mln zł, dzięki czemu poziom kontraktacji wzrósł z 65,7% do 70,8% alokacji na lata 2004-2006. Najwyższy poziom kontraktacji osiągnięty został na koniec lutego br. w IW Equal (96,5% alokacji) oraz w ZPORR (95,9% alokacji).

W lutym br. wartość dokonanych płatności z funduszy strukturalnych wyniosła 884,5 mln zł. Programami, w ramach których w lutym dokonano największych płatności, są ZPORR (306,4 mln zł) oraz SPO RZL (208,6 mln zł). Jedynym programem, w którym nie zanotowano w lutym żadnych płatności, jest SPO Rybołówstwo i przetwórstwo ryb, co spowodowane było zmianami organizacyjnymi związanymi z przeniesieniem Instytucji Zarządzającej z Ministerstwa Rolnictwa i Rozwoju Wsi do Ministerstwa Gospodarki Morskiej.

² W działaniach, w których wartość podpisanych umów jest wyższa niż dostępna alokacja, dodatkowe projekty będą finansowane z oszczędności, które powstaną w trakcie realizacji programów operacyjnych.

Programami najbardziej zaawansowanymi pod względem finansowym są SPO *Restrukturyzacja...*, i ZPORR, w których wartość płatności na rzecz beneficjentów wykorzystuje odpowiednio 45,3% oraz 42,2% alokacji na lata 2004-2006. Programami o umiarkowanym postępie finansowym pozostają SPO *Transport* (płatności na poziomie 19,3% alokacji) oraz programy Inicjatyw Wspólnotowych Equal i Interreg, w których wartość wypłaconych beneficjentom środków stanowi odpowiednio 21,9% i 20% alokacji na lata 2004-2006.

Łączna kwota środków przekazanych beneficjentom tytułem refundacji od początku realizacji programów operacyjnych to 12,16 mld zł, a więc blisko 36% alokacji z funduszy strukturalnych dla Polski na lata 2004-2006.

Tabela 1. Ilość i wartość wniosków o refundację przekazanych przez instytucję płatniczą do KE w ramach poszczególnych programów wg stanu na koniec lutego 2007 r. (wartość w euro).

Program	Ilość złożonych wniosków		Wartość złożonych wniosków (w EUR)		Wartość złożonych wniosków jako % zobowiązań na lata 2004-06	Wartość zaliczki przekazanej przez KE na konto programu	Wartość refundacji z KE	
	ogółem	luty	ogółem	luty			ogółem	luty
ZPORR	9	1	934 329 580	69 543 003	36,93%	404 800 197	864 785 246	0
SPO WKP	11	0	286 609 196	0	22,91%	200 175 747	283 115 430	67 888 962
SPO Transport	7	1	181 415 573	48 902 962	15,59%	186 141 514	132 504 087	0
PO PT	9	2	9 349 380	2 210 175	33,03%	4 528 714	8 731 722	1 592 518
Meklemburgia – Pomorze Przednie/ Brandenburgia	4	0	2 650 583	0	8,85%	0	2 185 686	0
Polska / Kraj Związkowy Brandenburgia	4	0	8 910 462	0	29,65%	0	8 910 462	5 675 144
Wolny Kraj Związkowy Saksonia – Województwo Dolnośląskie	9	0	5 937 165	0	22,31%	0	4 504 092	0
Polska - Republika Słowacka	6	1	5 391 352	956 425	51,34%	1 760 151	4 434 928	0
Republika Czeska - Polska	3	0	2 732 453	0	15,18%	2 880 471	2 732 453	2 439 583
Litwa - Polska - Obwód Kaliningradzki Fed. Rosyjskiej	1	0	2 656 281	0	10,99%	2 630 242	2 656 281	2 656 281
Polska-Białoruś-Ukraina	6	1	9 875 567	278 757	26,11%	6 051 019	9 596 810	0
Łącznie IW Interreg	33	2	38 153 864	1 235 181	21,55%	13 321 883	35 020 711	10 771 008
Łącznie ERDF	69	6	1 449 857 593	121 891 321	28,15%	808 968 055	1 324 157 197	80 252 487
ZPORR	10	0	80 677 918	0	18,40%	70 155 126	54 669 130	17 718 452
SPO RZL	10	1	479 956 049	30 414 214	32,65%	235 205 315	385 203 621	86 054 972

IW Equal	9	1	26 304 034	3 585 172	19,64%	21 430 113	17 001 585	0
Łącznie ESF	29	2	586 938 001	33 999 386	28,74%	326 790 554	456 874 336	103 773 424
SPO ROLNY	10	0	437 607 274	0	36,69%	190 830 278	434 899 674	76 966 931
Łącznie EAGGF	10	0	437 607 274	0	36,69%	190 830 278	434 899 674	76 966 931
SPO RYBY	5	0	59 311 573	0	29,39%	32 293 130	59 290 587	0
Łącznie FIFG	5	0	59 311 573	0	29,39%	32 293 130	59 290 587	0
Ogółem	113	8	2 533 714 440	155 890 707	29,51%	1 358 882 017	2 275 221 794	260 992 842

Źródło: opracowanie własne na podstawie danych uzyskanych od instytucji płatniczej.

W lutym br. strona polska przekazała do Komisji Europejskiej 8 wniosków o refundację na kwotę blisko 156 mln euro. Tym samym łączna wartość wniosków o płatności pośrednie skierowanych do Komisji Europejskiej wzrosła do poziomu ponad 2,5 mld euro, czyli 29,51% alokacji na lata 2004-2006. Kwota środków zrefundowanych przez KE w lutym 2007 r. wyniosła niemal 261 mln euro (w ramach EFRR i EFS). Dotychczas strona polska otrzymała z Komisji Europejskiej tytułem płatności pośrednich blisko 2,3 mld euro, co stanowi ok. 26,5% dostępnej alokacji.

Analizując poziom wydatków certyfikowanych wobec KE należy zwrócić uwagę na występującą w przypadku części programów różnicę pomiędzy tym poziomem a poziomem wydatków poniesionych z kont programowych. W przypadku SPO *Restrukturyzacja...* różnica ta sięga blisko 10 punktów procentowych; ponadto, w lutym br. nie został w ramach tego programu skierowany żaden wniosek o płatność do KE (podobnie, jak w przypadku SPO *Rybołówstwo...*). W związku z powyższym, niezbędne jest podjęcie przez instytucje zarządzające programami działań w kierunku zapewnienia regularnego wnioskowania o płatności do KE.

II. Analiza realizacji zasady N+2 wg programów/priorytetów i instytucji zaangażowanych w ich wdrażanie.

A. Analiza realizacji zasady N + 2 wg programów/priorytetów

Zgodnie z zasadą N+2, wymagany poziom wydatków certyfikowanych do KE do końca 2007 r. w skali wszystkich programów operacyjnych powinien wynieść co najmniej 41 % alokacji na lata 2004 – 2006 (alokacja 2004 – 2005, tj. 57 % alokacji 2004 – 2006, pomniejszona o płatność zaliczkową wynoszącą 16 % alokacji 2004 – 2006). Niemniej wskazane jest osiągnięcie znacznie wyższego poziomu wydatków certyfikowanych do KE, tak by zapewnić sprawną absorpcję środków wspólnotowych w roku 2008, w którym spodziewane są znaczne wydatki z funduszy strukturalnych w programach operacyjnych realizowanych w ramach Narodowych Strategicznych Ram Odniesienia 2007 – 13.

Poziom wydatków certyfikowanych do KE wynika bezpośrednio z poziomu płatności z funduszy strukturalnych, a zatem kluczowe jest osiągnięcie na koniec 2007 r. jak największego poziomu tych płatności.

Zaprezentowane poniżej dane przedstawiają poziom płatności z funduszy strukturalnych³ w rozbiciu na poszczególne priorytety programów operacyjnych.

Tabela 2. Wartość płatności z funduszy strukturalnych od uruchomienia programu (stan na koniec lutego br.) jako % realizacji zobowiązań na cały okres programowania

SPO	Priorytet	Instytucje odpowiedzialne za wdrażanie	Wartości płatności dokonanych od uruchomienia programu (w PLN)	Wartość płatności dokonanych w lutym 2007 r. (w PLN)	Wartość płatności dokonanych od uruchomienia programu jako % realizacji zobowiązań na cały okres programowania
1	2	3	4	5	6
Wzrost konkurencyjności przedsiębiorstw	1. Rozwój przedsiębiorczości i wzrost innowacyjności poprzez wzmocnienie instytucji otoczenia biznesu	MRR/MG, PARP, MNiSW, ARP	641 269 152	60 363 020	32,0%
	2. Bezpośrednie wsparcie przedsiębiorstw	MRR/MG, PARP, NFOŚiGW, MŚ	758 768 620	74 186 520	26,7%
	3. Pomoc Techniczna	MRR/MG	35 243 373	824 487	44,1%
	ogółem		1 435 281 145	135 374 028	29,1%
Zintegrowany Program Operacyjny Rozwoju Regionalnego	1. Rozbudowa i modernizacja infrastruktury służącej wzmocnieniu konkurencyjności regionów	MRR, wojewodowie, urzędy marszałkowskie	2 896 513 238	196 197 361	41,7%
	2. Wzmocnienie rozwoju zasobów ludzkich w regionach.	MRR, wojewodowie, urzędy marszałkowskie, WUP-y, PUP-y	380 077 501	38 999 206	22,0%
	3. Rozwój lokalny	MRR, wojewodowie	1 637 021 968	69 309 220	57,1%
	4. Pomoc techniczna	MRR	28 320 890	1 921 241	18,0%
	ogółem		4 941 933 597	306 427 027	42,3%
Transport	1. Zrównoważony gałęziowo rozwój transportu	MRR/MT	350 361 155	1 778 788	20,9%
	2. Bezpieczniejsza infrastruktura drogowa	MRR/MT	532 989 466	50 136 890	18,6%
	3. Pomoc Techniczna	MRR/MT	2 854 884	0	8,1%
	ogółem		886 205 505	51 915 678	19,3%

³ Z punktu widzenia realizacji zasady "n+2" kluczową rolę odgrywiają nie płatności zrealizowane na rzecz beneficjentów ze środków funduszy strukturalnych, lecz te wydatki na rzecz beneficjentów dokonane ze wspomnianych środków, które zostały certyfikowane do Komisji Europejskiej. Jednakże poziom wydatków certyfikowanych do KE wynika bezpośrednio z poziomu płatności z funduszy strukturalnych. Stąd w niniejszej części przedmiotem analizy jest poziom płatności a nie wartość wydatków certyfikowanych do KE.

Rozwój zasobów ludzkich	1. Aktywna polityka rynku pracy oraz integracji zawodowej i społecznej	MRR/MPiPS, WUP-y, PFRON	1 285 446 534	76 026 592	46,9%
	2. Rozwój społeczeństwa opartego na wiedzy	MRR, MEN, PARP, KPRM	871 350 026	131 937 447	29,8%
	3. Pomoc techniczna	MRR/MPiPS	24 540 741	647 195	19,1%
	ogółem		2 181 337 301	208 611 234	37,7%
Restrukturyzacja i modernizacja sektora żywnościowego oraz rozwój obszarów wiejskich	1. Wspieranie zmian i dostosowań w sektorze rolno-żywnościowym	MRiRW, FAPA, ARiMR	1 774 668 290	88 194 283	53,7%
	2. Zrównoważony rozwój obszarów wiejskich	MRiRW, FAPA, ARiMR, Urzędy	347 044 408	50 779 974	26,3%
	3. Pomoc techniczna	MRiRW, ARiMR	7 513 080	518 266	10,6%
	ogółem		2 129 225 778	139 492 523	45,3%
Rybołówstwo i przetwórstwo ryb	1. Dostosowanie nakładu połowowego do zasobów	MRiRW, ARiMR	240 042 880	0	84,0%
	2. Odnowa i modernizacja floty rybackiej	MRiRW, ARiMR	211 788	0	0,9%
	3. Ochrona i rozwój zasobów wodnych, chów i hodowla ryb, rybackie urządzenia portowe, przetwórstwo i rynek rybny, rybołówstwo śródlądowe	MRiRW, ARiMR	20 707 983	0	5,7%
	4. Inne działania	MRiRW, ARiMR	30 585 035	0	26,8%
	5. Pomoc techniczna	MRiRW, ARiMR	84 014	0	0,9%
	ogółem		291 631 700	0	36,7%
Pomoc Techniczna	1. Wzmocnienie zdolności w zakresie zarządzania, monitorowania, oceny i kontroli Podstaw Wsparcia Wspólnoty.	MRR	15 073 311	358 223	44,0%
	2. Wsparcie informatycznego systemu monitoringu i kontroli finansowej	MF	8 573 126	211 696	19,3%
	3. Upowszechnianie informacji i promocja funduszy strukturalnych	MRR	13 280 090	81 037	40,4%
	ogółem		36 926 528	650 955	33,1%
Programy Inicjatywy Wspólnotowej EQUAL	ogółem	MRR, KSW	115 525 905	12 420 458	21,9%
Programy Inicjatywy Wspólnotowej INTERREG IIIA	Program regionalny niemiecko-polskiego obszaru granicznego na terenie krajów związkowych Meklemburgia – Pomorze Przednie/ Brandenburgia i Polski (Województwo Zachodniopomorskie)	MRR, wojewodowie	9 736 447	3 030 515	8,3%
	Polska (Województwo Lubuskie)/ Kraj Związkowy Brandenburgia	MRR, wojewodowie	25 642 252	15 957 631	21,7%
	Wolny Kraj Związkowy Saksonia – Rzeczpospolita Polska (Województwo Dolnośląskie)	MRR, wojewodowie	17 175 092	12 925	16,4%
	Polska - Republika Słowacka 2004-2006	MRR, wojewodowie	18 012 414	1 250 187	43,5%
	Republika Czeska - Polska	MRR, wojewodowie	18 549 435	4 544 133	26,2%
	Program Sąsiedztwa Litwa - Polska - Obwód Kaliningradzki Fed. Rosyjskiej	MRR, wojewodowie	1 976 518	0	2,1%
	Program Sąsiedztwa Polska - Białoruś - Ukraina INTERREG III A/Tacis CBC 2004-2006	MRR, wojewodowie	48 617 487	4 857 165	32,6%
	ogółem		139 709 645	29 652 555	20,0%
OGÓLEM			12 157 777 102	884 544 459	35,9%

Źródło: opracowanie własne.



żadnych problemów z wydatkowaniem do końca br. zobowiązań na lata 2004-2005 r. (57 % alokacji na lata 2004 - 2006)



konieczne jest zwiększenie tempa płatności w celu wydatkowania do końca br. zobowiązań na lata 2004-2005 r.



duże ryzyko niewydatkowania do końca br. zobowiązań na lata 2004-2005 r.

Poziom płatności osiągnięty na koniec lutego br. wskazuje, że w części programów operacyjnych, przy utrzymaniu dotychczasowego tempa płatności, nie powinny wystąpić problemy z wydatkowaniem do końca tego roku co najmniej alokacji 2004 – 2005, a najprawdopodobniej poziom wydatków przekroczy wartość alokacji 2004 – 2005. Do tej grupy programów należą: *Zintegrowany Program Operacyjny Rozwoju Regionalnego* (część finansowana z EFRR, tj. priorytety 1, 3, 4), *SPO Rozwój zasobów ludzkich*, *SPO Restrukturyzacja i modernizacja sektora żywnościowego oraz rozwój obszarów wiejskich*, *PO Pomoc Techniczna*, *IW Interreg III A Polska - Republika Słowacka oraz Polska - Białoruś – Ukraina*. W przypadku *SPO Rybołówstwo...* pomimo dość wysokiego stopnia wykorzystania alokacji niepokoić może, zauważalne od kilku miesięcy, wolne tempo wydatków (a w lutym br. – ich brak), które, przy utrzymaniu tej tendencji, może uniemożliwić osiągnięcie zadowalającego poziomu wydatków.

Należy również zwrócić uwagę na zróżnicowanie poziomu płatności w poszczególnych priorytetach powyższych programów. Z chwilą wyczerpania alokacji w priorytetach, w których tempo wydatkowania jest większe, postęp finansowy danego programu może znacznie stracić dynamikę. Szczególnie wyraźne jest to zróżnicowanie w *SPO Rybołówstwo...* oraz *SPO Restrukturyzacja...*

W pozostałych programach, tj. *SPO Wzrost konkurencyjności przedsiębiorstw*, *Zintegrowany Program Operacyjny Rozwoju Regionalnego* (część finansowana z EFS tj. priorytet 2), *SPO Transport*, *IW EUQAL* oraz *IW INTERREG III A Polska – Saksonia, Polska – Brandenburgia i Polska – Republika Czeska*, w celu osiągnięcia na koniec br. co najmniej poziomu równego alokacji 2004 – 2005 niezbędne jest przyspieszenie wydatkowania środków unijnych.

Najniższy stopień płatności występuje w programach *IW INTERREG III A Polska – Meklemburgia* oraz *Polska – Litwa – Rosja (Obwód Kaliningradzki)*. W przypadku tych programów istnieje ryzyko niewydatkowania do końca 2007 r. alokacji na lata 2004 – 2005.⁴

B. Analiza realizacji zasady N + 2 wg instytucji.⁵

Wśród ministerstw najniższy poziom wykorzystania alokacji 2004 – 2006 występuje w przypadku Ministerstwa Nauki i Szkolnictwa Wyższego - odpowiedzialnego za wdrażanie działań 1.4 i 1.5 SPO WKP, które wydatkowało 17,3% alokacji na lata 2004 – 2006 (wobec 11% na koniec stycznia br.). W celu wydatkowania do końca br. alokacji 2004 – 2005 tempo dokonywania refundacji powinno zostać zwiększone przez Ministerstwo Transportu oraz Ministerstwo Pracy i Polityki Społecznej, które wydatkowały odpowiednio 19,3% oraz 20,2% z przypadającej na nie alokacji 2004 – 2006.

Wśród agencji i funduszy celowych, zaangażowanych we wdrażanie poszczególnych działań, najniższy poziom wydatkowania środków wspólnotowych ma miejsce w przypadku

⁴ Należy zaznaczyć, że niski poziom płatności w części programów IW Interreg wynikający w przypadku programów „niemieckich” z braku środków z zaliczki, niekoniecznie musi rodzić problemy w wypełnieniu wymogów zasady n + 2. Wynika to stąd, że wnioski o refundację do KE obejmują wydatki poniesione przez beneficjentów i wykazane we wnioskach o płatność, ale jeszcze niezrefundowane. Ponadto, każdy program Interreg III dysponuje jednym, wspólnym dla strony polskiej i partnerów zagranicznych, kontem programowym. W związku z tym, ewentualne anulowanie zobowiązań finansowych w wyniku zastosowania zasady n+2 dotyczy całości budżetu danego programu. Należy więc zaznaczyć, że w przypadku, gdy poziom wydatkowania środków w ramach polskiej części alokacji nie osiągnie wymaganego minimalnego poziomu, a bilans w ramach całego budżetu programu ten poziom przekroczy, nie nastąpi anulowanie zobowiązań w ramach polskiej części alokacji.

⁵ Lista instytucji odpowiedzialnych za wdrażanie nie obejmuje instytucji wdrażających szczebla regionalnego takich jak urzędy marszałkowskie czy wojewódzkie urzędy pracy.

Narodowego Funduszu Ochrony Środowiska i Gospodarki Wodnej wdrażającego działanie 2.4 SPO WKP, który do końca lutego br. zdołał wydatkować niespełna 28,8 mln zł z ponad 600 mln zł alokacji na lata 2004 – 2006 (tj. 4,7 % alokacji 2004 - 2006).

Tabela 3. Wartość płatności z funduszy strukturalnych od uruchomienia programu (stan na koniec lutego br.) jako % realizacji zobowiązań na cały okres programowania wg instytucji bezpośrednio odpowiedzialnych za wdrażanie

Institucja	Nazwa programu operacyjnego	Działania	Poziom wydatków od początku programu (w PLN)	Poziom wydatków dokonanych w lutym 2007 (w PLN)	Wartość płatności dokonanych od początku uruchomienia programu jako % alokacji 2004 – 2006
Minister Transportu*	SPO Transport	cały program	886 205 505	51 915 678	19,3%
Minister Gospodarki	SPO WKP	2.2, 1.1.1	190 534 456	25 629 079	36,3%
Minister Nauki i Szkolnictwa Wyższego	SPO WKP	1.4, 1.5	117 243 041	24 145 769	17,3%
Minister Edukacji Narodowej	SPO RZL	2.1, 2.2	680 470 517	116 775 682	31,6%
Minister Pracy i Polityki Społecznej	SPO RZL	1.1, 1.5, 1.6, 3.1, 3.2, 3.3	205 678 181	20 081 528	20,2%
Kancelaria Prezesa Rady Ministrów	SPO RZL	2.4	6 224 169	686 468	31,6%
Ministerstwo Rozwoju Regionalnego**	Pomoc techniczna	cały program	36 926 528	650 955	33,1%
Narodowy Fundusz Ochrony Środowiska i Gospodarki Wodnej	SPO WKP	2.4	28 781 965	5 308 470	4,7%
Polska Agencja Rozwoju Przedsiębiorczości	SPO WKP	1.1.2, 1.2, 2.1, 2.2.1, 2.3	1 137 395 076	82 953 178	35,3%
	SPO RZL	2.3			
Agencja Rozwoju Przemysłu	SPO WKP	1.3	110 738 574	10 988 342	19,8%
Państwowy Fundusz Rehabilitacji Osób Niepełnosprawnych	SPO RZL	1.4	126 337 934	14 815 091	42,0%
Agencja Restrukturyzacji i Modernizacji Rolnictwa***	SPO Rybołówstwo...	Priorytet 1 - Priorytet 4	2 420 773 464	139 492 523	44,2%
	SPO Restrukturyzacja...	cały program			

* Ministerstwo Transportu pełni rolę instytucji pośredniczącej, jednakże bezpośrednio odpowiada za wdrażanie SPO *Transport*

** Ministerstwo Rozwoju Regionalnego pełni rolę instytucji zarządzającej dla programu Pomoc techniczna

*** ARMiR nie jest instytucją wdrażającą dla wszystkich działań w SPO *Restrukturyzacja...*, jednakże jest odpowiedzialna za dokonywanie płatności na rzecz beneficjentów dla całego programu.

Źródło: opracowanie własne.

Realizacja prognozy wydatkowania NPR 2004-2006 w roku 2007⁶ w oparciu o dane wg stanu na koniec lutego 2007 r.

Prognoza wydatków z funduszy strukturalnych w 2007 r. zakłada wydatkowanie kwoty ponad 16 mld zł.

Wg stanu na koniec lutego, w roku bieżącym, w skali wszystkich programów operacyjnych i inicjatyw wspólnotowych realizowanych w ramach NPR 2004 – 2006, wydatkowano ok. 1 577 mln zł. W samym lutym wydatkowano ok. 885 mln zł, co jest kwotą mniejszą od średniomiesięcznej wartości płatności niezbędnych dla pełnej realizacji prognozy. W skali wszystkich programów operacyjnych stopień realizacji prognozy wyniósł 9,8%.

⁶ W dniu 20 marca br. prognoza została przyjęta przez Radę Ministrów.

Najwyższy stopień realizacji prognozy osiągnięto w dwóch programach IW INTERREG - *Polska-Brandenburgia* (25,9%) oraz *Polska-Czechy* (13%). Spośród pozostałych programów operacyjnych najwyższy stopień realizacji prognozy występuje w przypadku SPO *Restrukturyzacja...* (12%), ZPORR (ERDF) (11%), SPO *Rozwój zasobów ludzkich* (10,8%) oraz SPO *Wzrost konkurencyjności przedsiębiorstw* (10,3%). Najślabiej wypada program IW INTERREG *Polska-Litwa-Rosja*, w którym nie dokonano jeszcze żadnych płatności, program *Polska – Saksonia* (0,3%) oraz SPO *Rybołówstwo...* (1,6%).

Stopień realizacji prognozy w poszczególnych programach operacyjnych oraz w wybranych instytucjach odpowiedzialnych za wdrażanie, wg stanu na koniec lutego br., przedstawiają poniższe tabele.

Tabela 5. Realizacja prognozy wydatków z funduszy strukturalnych w 2007 r. w programach operacyjnych (wg stanu na koniec lutego 2007 r.)

Program operacyjny	Płatności w 2007 r. (mln zł)	Prognoza (mln zł)	% realizacji prognozy	Płatności w lutym 2007 r. mln zł)
SPO WKP	262,0	2 545,3	10,3%	135,4
ZPORR (ERDF)	489,4	4 462,3	11,0%	267,4
ZPORR (EFS)	68,9	955,5	7,2%	39,0
SPO Transport	184,4	2 499,5	7,4%	51,9
SPO RZL	285,1	2 643,4	10,8%	208,6
SPO Restrukturyzacja...	224,6	1 873,2	12,0%	139,5
SPO Rybołówstwo...	4,8	306,1	1,6%	0,0
PO Pomoc techniczna	3,1	38,1	8,1%	0,65
IW EQUAL	12,4	269,5	4,6%	12,4
IW INTERREG	42,3	429,6	9,8%	29,6
Polska-Meklemburgia-Pomorze Przednie/Brandenburgia	3,3	79,5	4,2%	3,0
Polska-Brandenburgia	25,6	98,8	25,9%	15,9
Polska-Saksonia	0,2	67,5	0,3%	12,9
Polska-Słowacja	1,6	17,5	9,1%	1,2
Polska-Czechy	5,0	38,5	13,0%	4,5
Polska-Litwa-Rosja (obwód kaliningradzki)	0,0	63,2	0,0%	0,0
Polska-Białoruś-Ukraina	6,5	64,4	10,1%	4,8
Ogółem⁷	1 576,9	16 022,6	9,8%	884,5

Źródło: opracowanie własne.

⁷ W wyniku zaokrągleń, kwoty ogółem nie zawsze są równe sumie wartości cząstkowych.

Tabela 6. Realizacja prognozy wydatków z funduszy strukturalnych w 2007 r. w wybranych instytucjach odpowiedzialnych za wdrażanie (wg stanu na koniec lutego 2007 r.)

Instytucja	Program operacyjny	Działania	Płatności w 2007 r. (mln zł)	Prognoza (mln zł)	% realizacji prognozy	Płatności w lutym br. (mln zł)
Ministerstwo Transportu*	SPO Transport	Cały program	184,4	2 499,5	7,4%	51,9
Ministerstwo Gospodarki	SPO Wzrost konkurencyjności przedsiębiorstw	2.2, 1.1.1	47,2	321,9	14,7%	25,6
Ministerstwo Nauki i Szkolnictwa Wyższego		1.4, 1.5	44,6	435,0	10,3%	24,1
Ministerstwo Edukacji Narodowej	SPO Rozwój zasobów ludzkich	2.1, 2.2	116,8	768,9	15,2%	116,8
Ministerstwo Pracy i Polityki Społecznej		1.1, 1.5, 1.6, 3.1, 3.2, 3.3	30,5	728,5	4,2%	20,1
Kancelaria Prezesa RM		2.4	0,94	13,8	6,8%	0,7
Ministerstwo Rozwoju Regionalnego**	PO Pomoc techniczna	cały program	3,1	38,1	8,1%	0,6
Narodowy Fundusz Ochrony Środowiska i Gospodarki Wodnej	SPO Wzrost konkurencyjności przedsiębiorstw	2.4	7,6	335,0	2,3%	5,3
Polska Agencja Rozwoju Przedsiębiorczości	SPO Wzrost konkurencyjności przedsiębiorstw/ SPO Rozwój zasobów ludzkich	1.1.2, 1.2, 2.1, 2.2.1, 2.3/2.3	148,0	1 643,2	9,0%	82,9
Agencja Rozwoju Przemysłu	SPO Wzrost konkurencyjności przedsiębiorstw	1.3	27,8	337,9	8,2%	11,0
Państwowy Fundusz Rehabilitacji Osób Niepełnosprawnych	SPO Rozwój zasobów ludzkich	1.4	32,0	139,7	22,9%	14,8
Agencja Restrukturyzacji i Modernizacji Rolnictwa***	SPO Rybołówstwo.../SPO Restrukturyzacja...	priorytet 1 - 4 /cały program	229,4	2 173,3	10,6%	139,5

* Ministerstwo Transportu pełni rolę instytucji pośredniczącej, jednakże bezpośrednio odpowiada za wdrażanie SPO Transport

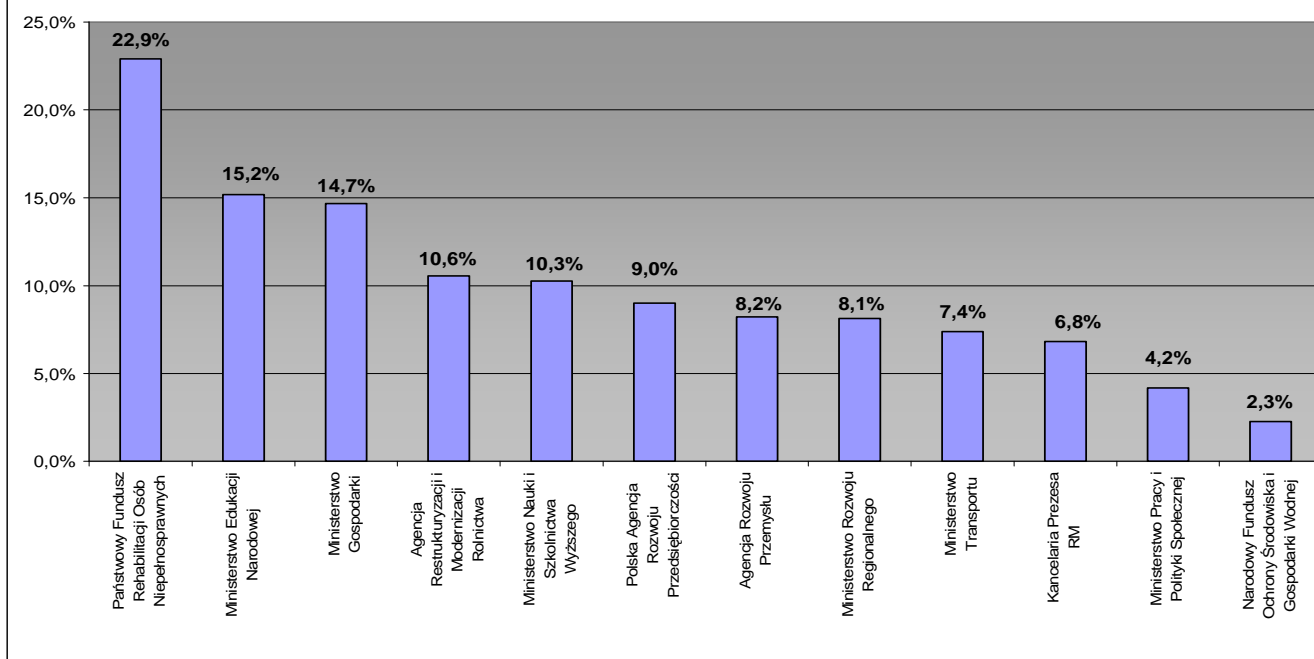
** Ministerstwo Rozwoju Regionalnego pełni rolę instytucji zarządzającej dla programu Pomoc techniczna.

*** ARMiR nie jest instytucją wdrażającą dla wszystkich działań w SPO Restrukturyzacja..., jednakże jest odpowiedzialna za dokonywanie płatności na rzecz beneficjentów dla całego programu.

Źródło: opracowanie własne

Z pośród monitorowanych instytucji, najwyższy stopień realizacji prognozy osiągnął Państwowy Fundusz Rehabilitacji Osób Niepełnosprawnych (22,9%), Ministerstwo Edukacji Narodowej (15,2%) oraz Ministerstwo Gospodarki (14,7%). Najslabiej prezentuje się Narodowy Fundusz Ochrony Środowiska i Gospodarki Wodnej, którego wydatki w 2007 r. nie przekroczyły 3% prognozy. Poziom realizacji prognozy wydatków przez poszczególne instytucje obrazuje poniższy wykres.

Realizacja prognozy wydatków z funduszy strukturalnych w 2007 r. wg instytucji



III. Najważniejsze problemy we wdrażaniu wybranych programów operacyjnych

Nazwa programu	Najważniejsze problemy w realizacji programu	Propozycja działań	Instytucja odpowiedzialna	Termin realizacji
SPO <i>Rybołówstwo i przetwórstwo ryb</i>	<p>Utrzymujący się niski poziom wnioskowanego wsparcia (84% alokacji) i kontraktacji środków (71% alokacji).</p> <p>Niski poziom płatności w ramach większości działań (poza priorytetem 1 i komplementarnym do niego działaniem 4.2)</p> <p>Brak płatności w lutym br.</p>	<p>Pozyskanie kolejnych projektów i zakontraktowanie środków.</p> <p>Przyspieszenie procesu rozliczeń.</p> <p>Dostosowanie systemu wdrażania do zmian wynikających z przeniesienia IZ z MRiRW do MGM oraz podział kompetencji pomiędzy te resorty, w celu umożliwienia sprawnego przekazywania środków beneficjentom.</p>	<p>ARiMR/ MRiRW</p> <p>MRiRW/MGM</p>	I kwartał 2007 r.

<p>SPO Wzrost konkurencyjności przedsiębiorstw</p>	<p>Działanie 1.5 – utrzymujący się niski poziom płatności, w tym opóźnienia w realizacji 2 projektów MSWiA, wyczerpujących blisko 50% alokacji na to działanie (poziom płatności w ww. projektach to ok. 2% i 10% wartości umowy)</p> <p>Niski poziom płatności w działaniu 2.4 – 4,7% alokacji (w stosunku do stycznia br. postęp zaledwie o 0,8 pkt procentowego).</p>	<p>Zmobilizowanie beneficjentów działania 1.5 do sprawnej realizacji projektów.</p> <p>Zapewnienie sprawnej realizacji i rozliczenia projektów zatwierdzonych do realizacji w działaniu 2.4.</p>	<p>MNiSzW</p> <p>MŚ</p>	<p>Marzec-kwiecień 2007 r.</p> <p>Marzec-kwiecień 2007 r.</p>
<p>SPO Transport</p>	<p>Brak podpisanych umów w działaniu 1.3</p> <p>Niskie wykorzystanie środków pomocy technicznej.</p> <p>Niski poziom płatności w działaniu 1.2 <i>Poprawa infrastruktury dostępu do portów morskich (zaledwie 6,2% alokacji)</i></p>	<p>Zawarcie przez MT umów na realizację 4 projektów będących w dalszym ciągu w trakcie oceny</p> <p>Przyjęcie kolejnych projektów do realizacji w ramach PT.</p> <p>Zmobilizowanie beneficjentów przez MGM do sprawnej realizacji projektów, w tym do wnioskowania o refundację, a także pilne zweryfikowanie i rozliczenie przez Instytucję Pośredniczącą wniosków o płatność złożonych dotychczas przez beneficjentów.</p>	<p>MT</p> <p>MT</p> <p>MT /MGM</p>	<p>Do końca kwietnia 2007 r.</p> <p>Jak najszybciej</p> <p>W trybie ciągłym</p>
<p>SPO Rozwój zasobów ludzkich</p>	<p>Niski poziom płatności w działaniu 1.6 – 13,6% alokacji przy średniej dla priorytetu ok. 47%.</p>	<p>Przyspieszenie procesu rozliczeń, a także realizacji projektów w schemacie pozakonkursowym.</p>	<p>MPiPS</p>	<p>Marzec-kwiecień 2007 r.</p>

IW Interreg	<p>Niskie płatności w programie Polska – Meklemburgia – Pomorze Przednie/Brandenburgia (8,2% alokacji)</p> <p>Niskie płatności i poziom kontraktacji w programie Polska – Litwa-Rosja (Obwód Kaliningradzki) – odpowiednio 2% i 49%.</p>	<p>Przyśpieszenie rozliczeń w programach oraz procesu kontraktacji</p> <p>Wzmocnienie kadrowe wydziałów w Urzędach Wojewódzkich odpowiedzialnych za realizację programów, w tym w szczególności wydziałów zajmujących się rozliczeniami finansowymi.</p>	MRR/UW	Marzec-kwiecień 2007 r.
--------------------	--	--	---------------	--------------------------------