

Załącznik 5

Specyficzne zasady korzystania z Pomocy technicznej w ramach Programu Operacyjnego Kapitał Ludzki 2007-2013

1. Budżet Pomocy technicznej PO KL na lata 2007-2013

1.1 Generalne zasady podziału środków

1. Budżet Pomocy technicznej PO KL (Priorytet X) na lata 2007 - 2013 przedstawia się następująco:

Łącznie	EFS	Priorytet/ogółem (EFS w %)	Środki krajowe
456 808 282 EUR	388 287 040 EUR	4,00%	68 521 242 EUR

2. W ramach Pomocy technicznej PO KL, beneficjentami mogą być w szczególności:

- Instytucja Zarządzająca PO KL (IZ),
- Instytucje Pośredniczące PO KL (IP),
- Instytucje Pośredniczące drugiego stopnia PO KL (IPII),
- beneficjenci systemowi (wskazani przez Instytucje Pośredniczące) (BS),
- Krajowy i Regionalne Ośrodki EFS (KOEFS/ROEFS).

3. Środki Pomocy technicznej podzielone zostały na trzy grupy instytucji:

- grupa I: Instytucje Pośredniczące w ramach komponentu regionalnego PO KL i Regionalne Ośrodki Europejskiego Funduszu Społecznego,
- grupa II: Instytucje Pośredniczące w ramach komponentu centralnego PO KL,
- grupa III: pozostałe instytucje na szczeblu centralnym, w tym: Instytucja Zarządzająca PO KL i Krajowy Ośrodek EFS.

4. Zakup sprzętu, wyposażenia oraz nieruchomości stanowi z zasady wydatek niekwalifikowany w ramach Europejskiego Funduszu Społecznego. Wyjątkiem od powyższej zasady jest zakwalifikowanie przedmiotowych zakupów jako *cross-financingu*, umożliwiając tym samym beneficjentom PO KL finansowanie w sposób komplementarny działań objętych zakresem pomocy z innego funduszu. W ramach Pomocy technicznej PO KL wyodrębniono 10% budżetu jako wydatki w ramach tzw. *cross-financingu*. W przypadku Europejskiego Funduszu Społecznego *cross – financing* jest działaniem umożliwiającym ograniczone finansowanie działań należących do obszaru interwencji Europejskiego Funduszu Rozwoju Regionalnego.

Działania podejmowane w ramach *cross – financing* muszą być komplementarne w stosunku do podstawowych działań podejmowanych w ramach Pomocy technicznej PO KL. *Cross – financing* ograniczony jest jedynie do działań, które są zarówno niezbędne dla pomyślnej realizacji poszczególnych Planów Działań, jak i bezpośrednio z nimi powiązane.

Wydatki w ramach *cross-financing* mogą być ponoszone w związku z:

- adaptacją, remontem pomieszczeń,

- zakupem sprzętu, wyposażenia i mebli.

Wyjątkiem od zasady *cross – financingu* jest możliwość dokonania jednorazowego odpisu amortyzacyjnego sprzętu i wyposażenia w sytuacji, gdy koszt jednostkowy zakupywanego środka jest równy lub niższy niż 3 500,00 zł. Warunkiem dokonania jednorazowego odpisu amortyzacyjnego sprzętu jest pokrycie wydatku ze środków własnych jednostki, a dopiero w następnej kolejności dokonanie jednorazowego odpisu amortyzacyjnego ze środków Pomocy technicznej PO KL.

W sytuacji gdy jednostka nie dysponuje wystarczającymi środkami własnymi na pokrycie wydatków związanych z zakupami sprzętu i wyposażenia, należy sfinansować zakup wyłącznie w ramach *cross – financingu*, niezależnie od jego wartości jednostkowej.

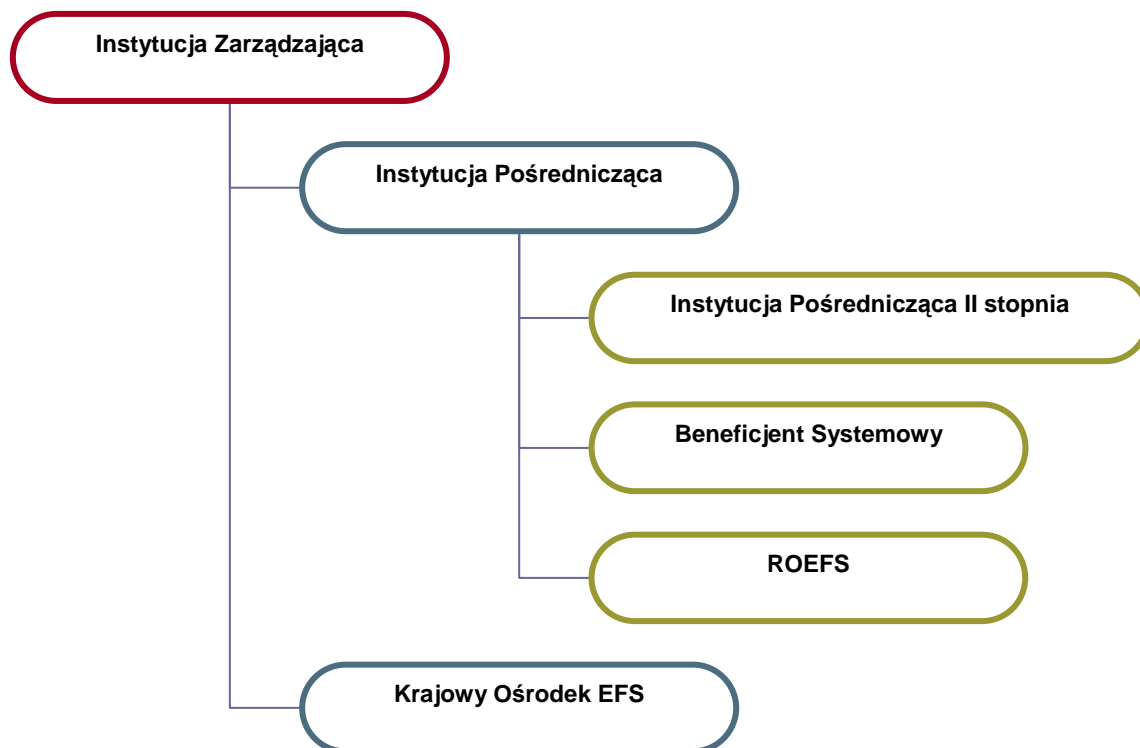
Każda z instytucji w ramach swojego limitu wydatków będzie mogła przeznaczyć do 10% na wydatki związane z *cross-financing*. Działania zaliczające się do *cross-financing* muszą być możliwe do zidentyfikowania, a informacje o nich gromadzone będą przez Instytucję Zarządzającą PO KL.

5. Instytucja Zarządzająca PO KL określa w umowach/decyzjach na dofinansowanie Rocznych Planów Działania Pomocy Technicznej Programu Operacyjnego Kapitał Ludzki wysokość alokacji dla Beneficjentów PT PO KL. Pierwsza umowa podpisywana jest na lata 2007-2010. Umowy regulują szczegółowe zasady i warunki wydatkowania środków z Pomocy technicznej PO KL

Dodatkowo, na lata 2007-2010, w ramach podpisanych porozumień w sprawie realizacji komponentu regionalnego, przyznane zostały środki na finansowanie zadań Pomocy technicznej na każdy rok budżetowy.

Szczegółowe zasady i warunki wydatkowania przez Instytucję Zarządzającą środków z Pomocy technicznej PO KL określa *Decyzja o dofinansowaniu Roczego Planu Działania Pomocy Technicznej Instytucji Zarządzającej PO KL*.

7. Schemat podziału środków w ramach Pomocy technicznej PO KL



1.2 Podział środków w 2007 roku

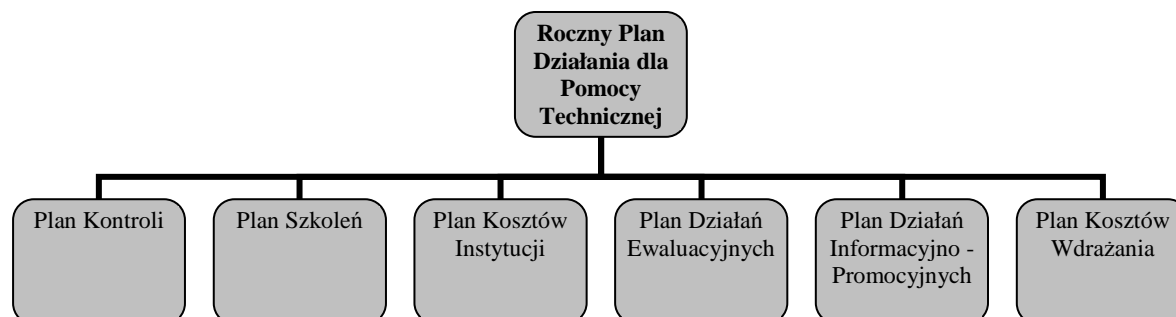
System wdrażania Pomocy technicznej PO KL przewiduje sytuację przejściową, związaną z uruchomieniem środków w ramach Pomocy technicznej w dwóch pierwszych latach wdrażania Programu, tj. w latach 2007-2008, dla których przyznana została łączna alokacja i przygotowany będzie jeden Roczny Plan Działania.

2. Przygotowanie i zatwierdzanie Roczego Planu Działania (schemat działania)

1. Roczny Plan Działania stanowi dokument o charakterze operacyjnym obejmujący okres jednego roku budżetowego (z wyjątkiem lat 2007-2008). Przygotowywany jest przez Instytucje Pośredniczące/Krajowy Ośrodek EFS i obejmuje działania planowane do realizacji przez IP i podległe jej Instytucje Pośredniczące II i/lub beneficjentów systemowych. Decyzję o przyznaniu alokacji, jej wysokości oraz zakresie działań dla Instytucji Pośredniczących II i beneficjentów systemowych podejmuje Instytucja Pośrednicząca. Instytucja Zarządzająca przygotowuje, a następnie realizuje Roczny Plan Działania dla Pomocy technicznej dla Instytucji Zarządzającej.
2. Roczny Plan Działania dla Pomocy technicznej składa się z następujących elementów, przygotowywanych łącznie dla Instytucji Pośredniczących, Instytucji Pośredniczących II i beneficjentów systemowych w ramach danego województwa/priorytetu w komponentie centralnym:
 - Plan Kontroli,
 - Plan Szkoleń,

- Plan Kosztów Instytucji,
- Plan Działań Ewaluacyjnych,
- Plan Działań Informacyjno-Promocyjnych
- Plan Kosztów Wdrażania.

Elementy składowe Roczego Planu Działania dla Pomocy Technicznej PO KL



IP we współpracy z IP II i BS przygotowuje Roczny Plan Działania, przekazywany do IZ PO KL nie później niż do 15 sierpnia. Instytucja Zarządzająca dokonuje weryfikacji Roczego Planu Działania i w przypadku stwierdzenia jego poprawności zatwierdza, nie później niż do 15 października, Roczny Plan Działania. Weryfikacja Rocznych Planów Działania dokonywana jest na podstawie podlegających procedurze zatwierdzania przez Komitet Monitorujący PO KL kryteriów formalnych i merytorycznych oceny Rocznych Planów Działania Pomocy Technicznej PO KL.

W przypadku stwierdzenia przez Instytucję Zarządzającą błędów lub konieczności uzupełnienia brakujących informacji w przekazanym Rocznym Planie Działania, Instytucja Pośrednicząca zobowiązana jest do dokonania przedmiotowych zmian i uzupełnień w terminie wskazanym przez Instytucję Zarządzającą.

3. Procedura dokonywania zmian w Rocznym Planie Działania

1. Dopuszczalne jest dokonywanie przez Instytucję Pośredniczącą:
 - przesunięć środków pomiędzy poszczególnymi planami działań w Rocznym Planie Działania PT PO KL mniejszych lub równych 10% wartości środków dla danego planu działania,
 - dokonania przesunięć środków pomiędzy poszczególnymi kategoriami wydatków w ramach jednego planu działania,
 - usunięcia/dodania nowej kategorii wydatków.
2. Przesunięcia, o których mowa w punkcie 1, traktowane są jako odstępstwa od założeń określonych w zatwierdzonym RPD PT PO KL i nie wymagają modyfikacji i występowania przez IP o ponowne zatwierdzenie Roczego Planu Działania PT PO KL.
3. Instytucje Pośredniczące monitorują, czy dokonywane przesunięcia mieszczą się w granicach dopuszczalnych odstępstw od założeń określonych w zatwierdzonym RPD PT PO KL.
4. Instytucje Pośredniczące zobowiązane są do przekazania do IZ PO KL, wraz ze sprawozdaniem okresowym z realizacji Pomocy technicznej PO KL, zbiorczej

informacji nt. dokonanych odstępstw, wraz z podaniem i uzasadnieniem poczynionych odstępstw.

5. Wszelkie pozostałe odstępstwa, inne niż wymienione w pkt. 1, traktowane są jako zmiany w RPD PT PO KL i wymagają zgłoszenia do Instytucji Zarządzającej PO KL oraz uzyskania pisemnej zgody IZ.
6. Uzyskanie zgody na zmianę Roczego Planu Działania PT PO KL wymagane jest w sytuacji:
 - konieczności dokonania przesunięć środków pomiędzy poszczególnymi planami działań w Rocznym Planie Działania PT PO KL powyżej 10% wartości środków dla danego planu działania. Wartość 10%, do której można dokonywać przesunięć środków pomiędzy poszczególnymi planami działań, odnosi się zarówno do planu, z którego środki są przesuwane, jak i do planu, którego wartość jest zwiększana.
 - konieczności zwiększenia przez instytucję wysokości przyznanej alokacji RPD PT PO KL,
 - konieczności dokonania zmian w Rocznym Planie Kosztów Instytucji, w części A Koszty Osobowe,
 - konieczności zwiększenia zatwierdzonej w RPD PT PO KL kwoty wydatków na *cross-financing*.
7. Instytucja Pośrednicząca może występować do IZ PO KL o zgodę na dokonanie zmian w Rocznym Planie Działania PT PO KL nie częściej niż 2 razy do roku, za wyjątkiem zmian zainicjowanych przez IZ oraz zgłaszanych w związku z wnioskiem o środki niewygasające z końcem roku budżetowego. Środki niewygasające z końcem roku budżetowego powiększają wartość Roczego Planu Działania PT PO KL, w okresie realizacji którego przedmiotowe środki będą wydatkowane.
8. Poniesienie wydatków przed uzyskaniem zgody IZ PO KL, dokonywane jest na własne ryzyko IP, która ponosi odpowiedzialność za ich prawidłowość i kwalifikowalność.
9. Weryfikacja prawidłowości wprowadzonych zmian, tj. czy nie zostały naruszone warunki ich dokonywania, następować będzie w trakcie weryfikacji wniosków o płatność oraz w ramach przeprowadzanych kontroli na miejscu.

Zmieniając Roczny Plan Działania Pomocy Technicznej PO KL należy mieć na względzie zapisy zawartej umowy dotacji rozwojowej. Zgodnie z tą umową istnieje możliwość zmiany harmonogramu przekazywania transz dotacji, należy jednak poinformować o tym IZ odpowiednio wcześniej, tak aby mogła uprzednio zapewnić odpowiednią wysokość środków na właściwym paragrafie w budżecie bądź z rezerwy celowej.

4. Monitoring i kontrola

1. Instytucje uczestniczące we wdrażaniu Pomocy technicznej PO KL zobowiązane są do sprawozdawania na temat postępów w realizacji Priorytetu X. Sprawozdania z

Pomocy technicznej składane wraz ze sprawozdaniami z Działań i Priorytetu PO KL, w tych samych terminach.

Terminy składania dokumentów sprawozdawczych

Rodzaj dokumentu	Sposób wyznaczania terminu		
	Przez IP2/BS/ROEFS	przez IP/KOEFS	
<i>Sprawozdanie okresowe</i>	30	45	Liczba dni od zakończenia okresu sprawozdawczego tj. półrocza kalendarzowego
<i>Sprawozdanie roczne</i>	50	90	Liczba dni od zakończenia okresu sprawozdawczego, tj. roku kalendarzowego
<i>Sprawozdanie końcowe</i>	90	140	Liczba dni od zakończenia realizacji Priorytetu

2. Kontrola na miejscu prawidłowości realizacji zadań w ramach Rocznych Planów Działania Pomocy Technicznej PO KL (RPD) przeprowadzana jest w:

- Instytucjach Pośredniczących, Instytucjach Pośredniczących II stopnia w ramach Priorytetu V PO KL oraz w Krajowym Ośrodku EFS przez Instytucję Zarządzającą,
- Instytucjach Pośredniczących II stopnia, Regionalnych Ośrodkach EFS i u beneficjentów systemowych przez Instytucje Pośredniczące.

Ponadto Instytucja Zarządzająca przeprowadza również kontrole na miejscu zadań realizowanych w ramach RPD przez IZ z uwzględnieniem wyodrębnienia organizacyjnego Instytucji Zarządzającej.

Powyższe kontrole obejmują kontrole dokumentacji dostępnej w siedzibie jednostki kontrolującej oraz kontrole na miejscu.

3. Instytucja Pośrednicząca/KOEFS ma obowiązek zrealizowania audytu zewnętrznego realizowanego Roczno Planu Działania dla Pomocy technicznej. Raport z audytu z Roczno Planu Działania PT za dany rok przekazywany jest wraz ze sprawozdaniem przekazywanym za pierwsze półrocze roku następnego. Audyt powinien zostać przeprowadzony w odniesieniu do całości wydatków za dany rok budżetowy.