



Narodowy Plan  
Rozwoju 2004-2006

**Rodzaje projektów realizowanych w ramach działania 1.3  
*Tworzenie korzystnych warunków dla rozwoju firm*  
Sektorowego Programu Operacyjnego – Wzrost  
Konkurencyjności Przedsiębiorstw, lata 2004-2006 i ich  
znaczenie dla rozwijania i prowadzenia działalności  
gospodarczej przedsiębiorstw**

**Wykonawca:**

**Zespół w składzie: Dorota Bienias i Iwona Skrzęta**

Wykonanie raportu współfinansowano ze środków Europejskiego Funduszu Rozwoju Regionalnego w ramach Programu Operacyjnego Pomoc Techniczna



Program Operacyjny Pomoc Techniczna

Raport dla Instytucji Zarządzającej Podstawami Wsparcia Wspólnoty w  
Ministerstwie Gospodarki i Pracy

**Warszawa, wrzesień 2005 r.**

Celem głównym Sektorowego Programu Operacyjnego Wzrost Konkurencyjności Przedsiębiorstw, lata 2004-2006 (SPO-WKP)<sup>1</sup> jest *poprawa pozycji konkurencyjnej przedsiębiorstw działających na terenie Polski w warunkach Jednolitego Rynku Europejskiego*.

Osiągnięcie celu głównego będzie możliwe dzięki realizacji założonych priorytetów: Priorytetu 1 - *Rozwój przedsiębiorczości i wzrost innowacyjności poprzez wzmocnienie instytucji otoczenia biznesu* oraz Priorytetu 2 – *Bezpośrednie wsparcie przedsiębiorstw*.

Odbiorcami działań z Priorytetu 1 są instytucje otoczenia biznesu, które działają w celu pobudzenia przedsiębiorczości i rozwoju nowoczesnej infrastruktury technicznej dla prowadzenia działalności gospodarczej. Odbiorcami Priorytetu 2 są przedsiębiorcy o znacznym potencjale rozwojowym inwestujący w swoje przedsiębiorstwa. Działania obydwu priorytetów wspierają wybrane rodzaje projektów.

Działanie 3 *Tworzenie korzystnych warunków dla rozwoju firm* w priorytecie 1 jest przykładem połączenia wysiłków instytucji centralnych, regionalnych i lokalnych dla stworzenia infrastruktury materialnej i niematerialnej w regionach o wysokim bezrobociu strukturalnym (parki przemysłowe) a także w ośrodkach o dużym potencjale innowacyjności (parki naukowo-technologiczne i inkubatory technologiczne).

---

### Informacje o działaniu 1.3 SPO-WKP

---

Zgodnie z Uzpełnieniem Sektorowego Programu Operacyjnego Wzrost Konkurencyjności Przedsiębiorstw, lata 2004-2006 Agencja Rozwoju Przemysłu S.A. pełni rolę instytucji wdrażającej działanie 1.3.

Minister Gospodarki i Pracy powierzył Agencji Rozwoju Przemysłu S.A. koordynację prac związanych z przygotowaniem realizacji, wdrażaniem oraz monitorowaniem działania 1.3. w umowie zawartej 4.06.2004r.

#### **Cel działania**

Celem działania jest polepszenie przedsiębiorstwom warunków prowadzenia działalności gospodarczej poprzez stworzenie infrastruktury technicznej i doradztwo w zakresie zarządzania.

W ramach działania wspierane są projekty mające na celu tworzenie i udostępnianie przedsiębiorstwom nowej infrastruktury w ramach parków przemysłowych<sup>2</sup>, parków

---

<sup>1</sup> Uzpełnienie Sektorowego Programu Operacyjnego Wzrost konkurencyjności przedsiębiorstw, lata 2004 – 2006. Dokument wdrażający strategię i →Priorytety pomocy, zawierający także szczegółowe elementy na poziomie →działania, przygotowany przez państwo członkowskie lub →Instytucję Zarządzającą i w razie potrzeby korygowany. W dokumencie tym przedstawione są m. in. szczegółowe kryteria wyboru projektów, system wdrażania, budżet działań; Dokument jest Załącznikiem do rozporządzenia Ministra Gospodarki i Pracy z dnia 6 sierpnia 2004 (DZ. U. z 6.09.2004, nr 197, poz. 2023 z późniejszymi zmianami).

<sup>2</sup> Park przemysłowy - zespół wyodrębnionych nieruchomości, w którego skład wchodzi co najmniej nieruchomość, na której znajduje się infrastruktura techniczna pozostała po restrukturyzowanym lub

naukowo-technologicznych<sup>3</sup> i inkubatorów technologicznych<sup>4</sup>.

## Uzasadnienie wyboru działania

Realizacja działania przyczynia się do znoszenia barier w rozwoju przedsiębiorczości w Polsce. Oprócz zmian systemu podatkowego i ubezpieczeniowego, jako niezbędne, wskazywane są w badaniach prowadzonych wśród małych i średnich przedsiębiorców wysokie koszty, brak bądź utrudniony dostęp do odpowiedniej infrastruktury dla prowadzenia działalności gospodarczej oraz brak „przyjaznego klimatu” do prowadzenia przedsiębiorstw.

W przypadku dużych przedsiębiorców, prowadzących procesy restrukturyzacyjne, wskazuje się na problem zbędnego majątku trwałego (tereny przemysłowe, hale, budynki techniczne, bocznice kolejowe, infrastruktura transportowa i przesyłowa). Szczególnie dotyczy to restrukturyzowanych w Polsce branż: przemysłu ciężkiego, hutnictwa, górnictwa, przemysłu chemicznego i farmaceutycznego. Głównym problemem powstającym przy restrukturyzacji wspomnianych branż jest wysokie bezrobocie.

Dzięki zagospodarowaniu majątku po restrukturyzowanych przedsiębiorstwach i napływowi nowych przedsiębiorstw do powstałych na ich miejscu parków przemysłowych, technologicznych i inkubatorów technologicznych możliwy jest wzrost zatrudnienia.

Należy podkreślić również, że władze samorządowe wszystkich szczebli dostrzegają

---

likwidowanym przedsiębiorstwie, utworzony na podstawie umowy cywilnoprawnej, której jedną ze stron jest jednostka samorządu terytorialnego, stwarzający możliwość prowadzenia działalności gospodarczej przedsiębiorcom, w szczególności MSP; *źródło: Ustawa o zmianie ustawy o finansowym wspieraniu inwestycji oraz ustawy o warunkach dopuszczalności i nadzorowaniu pomocy publicznej dla przedsiębiorców z 29.08.2003 r. (Dz. U. z 2003 r. Nr 159, poz. 1537);*

<sup>3</sup> Pojęcie parku naukowo-technologicznego jest tożsame z definicją parku technologicznego. Park technologiczny - zespół wyodrębnionych nieruchomości wraz z infrastrukturą techniczną, utworzony w celu dokonywania przepływu wiedzy i technologii pomiędzy jednostkami naukowymi w rozumieniu art. 3 pkt 4 ustawy z dnia 12 stycznia 1991 r. o Komitecie Badań Naukowych (Dz. U. z 2001 r. Nr 33, poz. 389 oraz z 2003 r. Nr 39, poz. 335) a przedsiębiorcami, w którym oferowane są przedsiębiorcom wykorzystującym nowoczesne technologie, usługi w zakresie doradztwa w tworzeniu i rozwoju przedsiębiorstw, transferu technologii oraz przekształcania wyników badań naukowych i prac rozwojowych w innowacje technologiczne, a także stwarzający tym przedsiębiorcom możliwość prowadzenia działalności gospodarczej przez korzystanie z nieruchomości i infrastruktury technicznej na zasadach umownych; *źródło: Ustawa o zmianie ustawy o finansowym wspieraniu inwestycji oraz ustawy o warunkach dopuszczalności i nadzorowaniu pomocy publicznej dla przedsiębiorców z 29.08.2003 r. (Dz. U. z 2003 r. Nr 159, poz. 1537);*

<sup>4</sup> Inkubator technologiczny – wyodrębnioną organizacyjnie, budżetowo i lokalowo jednostką, która zapewnia początkującym przedsiębiorcom z sektora MSP pomoc w uruchomieniu i prowadzeniu firmy oferującej produkt lub usługę powstałą w wyniku wdrożenia nowej technologii.

Inkubator technologiczny oferuje przede wszystkim:

- atrakcyjne cenowo warunki lokalowe przystosowane do rozwoju działalności gospodarczej opartej na wykorzystaniu technologii,
- obsługę administracyjno-biurową firm w inkubatorze,
- doradztwo biznesowe (kształtowanie profilu firmy, dostęp do pomocy prawnej, patentowej, pomoc w pozyskaniu zewnętrznego finansowania, dostęp do ekspertów technologicznych),
- promocję firm działających w inkubatorze, *źródło: Uzupełnienie Programu SPO-WKP.*
- dostęp do laboratoriów i bibliotek lokalnej instytucji naukowej o profilu technicznym,
- sprzyjające środowisko innych, nie konkurujących z sobą przedsiębiorców z inkubatora stojących w obliczu podobnych problemów;

potrzebę realizacji projektów parków przemysłowych, technologicznych oraz inkubatorów technologicznych. Władze te są często inicjatorami utworzenia parków, przeznaczają na ich finansowanie część swoich budżetów i dodatkowo wprowadzają systemy ulg w podatkach lokalnych dla przedsiębiorców inwestujących w parkach i inkubatorach.

Projekty są realizowane przez podmioty zarządzające parkami przemysłowymi, parkami naukowo-technologicznymi i inkubatorami technologicznymi, tzn. spółki prawa handlowego (np. agencje rozwoju regionalnego) lub inne podmioty prawne: fundacje, stowarzyszenia, z udziałem w szczególności samorządów regionalnych i lokalnych, przedsiębiorców, uczelni wyższych i innych podmiotów. Inicjatywy tworzenia parków i inkubatorów są przykładem partnerstwa lokalnego.

### **Typy realizowanych projektów**

Ze środków działania 1.3 można finansować:

- projekty inwestycyjne twarde związane z powstawaniem i rozwojem parków przemysłowych, parków naukowo-technologicznych oraz inkubatorów technologicznych (w tym przedsiębiorczości akademickiej) – tzn. projekty polegające na budowie, rozwoju infrastruktury oraz obiektów w parkach i inkubatorach,
- projekty inwestycyjne miękkie polegające na realizacji usług doradczych dla instytucji zarządzających parkami przemysłowymi, parkami naukowo-technologicznymi oraz inkubatorami technologicznymi (w tym przedsiębiorczości akademickiej).

### **Oczekiwane efekty**

Realizacja projektów inwestycyjnych twardych<sup>5</sup> prowadzi do udostępnienia przedsiębiorcom odpowiedniej infrastruktury technicznej, terenów pod inwestycje oraz obiektów budowlanych.

Sama infrastruktura jest jednak niewystarczająca. Dzięki przeznaczeniu części środków z działania 1.3 na projekty inwestycyjne miękkie<sup>6</sup> możliwa jest budowa odpowiedniego zaplecza instytucjonalnego dla parków i inkubatorów, zacieśnienie współpracy między przedsiębiorstwami i placówkami badawczymi oraz rozwój działalności innowacyjnej. Szczególnie dotyczy to ośrodków o dużej koncentracji instytucji naukowo-badawczych, takich jak: Wrocław, Kraków, Katowice, Toruń, Szczecin, Łódź.

Uzupełnieniem oferty parków naukowo-technologicznych jest oferta inkubatorów technologicznych (w tym przedsiębiorczości akademickiej), która adresowana jest do

---

<sup>5</sup> Za projekty inwestycyjne twarde uważa się projekty polegające na budowie, rozbudowie, modernizacji infrastruktury technicznej i obiektów budowlanych

<sup>6</sup> za projekty inwestycyjne miękkie uważa się projekty o charakterze usługowym – doradcze i szkoleniowe

powstających firm opartych na wykorzystaniu zaawansowanych technologii. Inkubatory technologiczne wspierają nowo powstałe firmy, oferując wysokiej klasy infrastrukturę do prowadzenia działalności, a także usługi doradcze i bezpośrednią współpracę z zapleczem naukowo-badawczym. Dlatego też powinny one powstawać w bezpośrednim sąsiedztwie uczelni lub instytucji naukowo-badawczych.

Jeżeli tylko skala przedsięwzięcia jest wystarczająca, działalność parków i inkubatorów technologicznych przynosi ożywienie gospodarcze, aktywizację zawodową społeczności lokalnej, wzrost liczby miejsc pracy oraz wzrost konkurencyjności i poprawę atrakcyjności regionu.

### **Priorytety przy wyborze projektów**

Ze względu na ogromne potrzeby, a jednocześnie ograniczoną ilość dostępnych środków w działaniu 1.3 przy wyborze projektów parków przemysłowych za priorytetowe uznano, zgodnie z Uzupełnieniem SPO-WKP, wsparcie dla projektów:

- *„powiązanych z restrukturyzacją sektorów: hutnictwo żelaza i stali, górnictwa węgla kamiennego, przemysłu chemicznego, przemysłu obronnego, przemysłu farmaceutycznego,*
- *powiązanych z procesami restrukturyzacyjnymi prowadzonymi na podstawie ustawy z dnia 30 października 2002 r. o pomocy publicznej dla przedsiębiorców o szczególnym znaczeniu dla rynku pracy, (Dz. U. Nr 213, poz. 1800, z 2003 r. Nr 90, poz. 844 i Nr 229, poz. 2271 oraz z 2004 r. Nr 123, poz. 1291),*
- *technicznie przygotowanych do realizacji, tzn. posiadające dokumentację niezbędną do rozpoczęcia projektu (np. biznes plan, studium wykonalności wskazujące na celowość realizacji projektu),*
- *powstających w wyniku partnerstwa publiczno-prywatnego (w szczególności instytucji regionalnych, lokalnych oraz przedsiębiorców)”.*

W odniesieniu do parków naukowo-technologicznych:

- *„duży potencjał instytucji naukowo-badawczych i szkół wyższych w otoczeniu projektowanego lub rozwijanego parku naukowo-technologicznego; w szczególności wspierane będą inicjatywy tworzone lub rozwijane we współpracy z CZT,*
- *koncentracja na wybranych dziedzinach z obszaru zaawansowanych technologii,*
- *silne partnerstwo pomiędzy instytucjami naukowo-badawczymi, szkołami wyższymi, samorządowymi władzami regionalnymi lub lokalnymi i innymi podmiotami zaangażowanymi w inicjatywę parku, wyrażone uwzględnieniem w odpowiedniej strategii rozwoju regionu”.*

W odniesieniu do inkubatorów technologicznych za priorytetowe uznano wsparcie dla inkubatorów:

- *„organizowanych przez szkoły wyższe lub instytuty badawcze, w szczególności tworzone lub rozwijane w wyniku porozumienia kilku wymienionych jednostek,*
- *organizowanych przez wymienione instytucje naukowo-badawcze w porozumieniu i przy współpracy samorządów regionalnych i lokalnych lub*

- przedsiębiorstw,*  
- *organizowanych przez parki naukowo-technologiczne lub CZT”.*

Analizę ilości projektów wpisujących się w poszczególne priorytety przedstawiono w dalszej części opracowania.

### **Finansowanie i poziomy wsparcia dla działania 1.3**

Działanie 1.3 w zakresie wsparcia przekazywanego podmiotom zarządzającym parkami przemysłowymi, naukowo-technologicznymi i inkubatorami technologicznymi, nie zawiera elementów pomocy publicznej i może być finansowane do 100% wydatków kwalifikowanych.

Maksymalne dofinansowanie ze środków EFRR wynosi 75% całkowitych wydatków kwalifikowanych. Pozostała część jest pokrywana z budżetu państwa (12,5%) oraz z budżetu jednostek samorządu terytorialnego (j.s.t.) i innych środków publicznych. J.s.t. pokrywają część dofinansowania w formie aportu (wkładu rzeczowego) lub wkładu pieniężnego na kapitał spółki, a w przypadku fundacji i stowarzyszeń w formie dotacji dla podmiotu zarządzającego.

Na realizację działania 1.3 przewidziano 169,16 mln €, z czego 126,86 mln € pochodzi z EFRR, 42,3 mln € z krajowych środków publicznych. Poziom wykorzystania środków zostanie zaprezentowany w części „Pogłębiona analiza”.

### **Cel i zakres badania**

---

Niniejsza ocena posłużyć ma zbadaniu czy projekty wybierane do dofinansowania w ramach SPO-WKP działanie 1.3 realizują cel założony w SPO-WKP tj. polepszenie przedsiębiorstwom warunków prowadzenia działalności gospodarczej poprzez stworzenie i udostępnienie przedsiębiorcom infrastruktury technicznej do prowadzenia działalności gospodarczej w ramach parków przemysłowych, naukowo-technologicznych i inkubatorów technologicznych oraz doradztwo w zakresie zarządzania.

Oceny należy dokonać poprzez udzielenie odpowiedzi na następujące pytania ewaluacyjne:

1. Jaki jest udział projektów złożonych przez parki przemysłowe z terenów restrukturyzowanych w ogólnej liczbie projektów realizowanych w ramach działania 1.3?
2. Jaki jest udział projektów złożonych przez parki naukowo – technologiczne/inkubatory technologiczne (w tym przedsiębiorczości akademickiej) w ogólnej liczbie projektów realizowanych w ramach działania 1.3?
3. Jaka jest średnia wielkość/wartość projektów realizowanych przez poszczególne typy beneficjentów?
4. Jakiego typu projektów są najczęściej realizowane w ramach działania 1.3?
5. Jaki jest udział projektów inwestycyjnych do ogólnej liczby projektów realizowanych w ramach działania 1.3?

6. Jaki jest udział projektów doradczych do ogólnej liczby projektów realizowanych w ramach działania 1.3?
7. W jakim stopniu wybierane projekty mogą oddziaływać na stworzenie korzystnych warunków dla rozwoju przedsiębiorstw z obszarów nowych technologii, aktywizację zawodową społeczności lokalnej, wzmacniać konkurencyjność i atrakcyjność regionu?
8. W jakim stopniu wybierane projekty wpływają na liczbę przedsiębiorstw, które korzystają z infrastruktury parków przemysłowych i naukowo – technologicznych?
9. W jakim stopniu wybierane projekty wpływają na liczbę przedsiębiorstw utworzonych przy wsparciu parków przemysłowych/parków naukowo-technologicznych/inkubatorów przedsiębiorczości?
10. Jaki jest wpływ wybieranych projektów na wzrost nowo utworzonych miejsc pracy w parkach przemysłowych/parkach naukowo-technologicznych/inkubatorach przedsiębiorczości?
11. W jakim stopniu wybierane projekty mogą oddziaływać na rozszerzenie/uatrakcyjnienie usług świadczonych przez parki na rzecz przedsiębiorców?
12. Czy projekty są zgodne z celami dokumentów programowych?

## **Przedmiot badania**

Do końca sierpnia 2005r. Agencja Rozwoju Przemysłu S.A. ogłosiła 3 rundy aplikacyjne. Łącznie, w terminie, wpłynęło 129 wniosków, z czego 105 przeszło weryfikację formalną, a 60 wniosków – ocenę techniczno-ekonomiczną. Wszystkie wnioski, które pozytywnie oceniono pod względem techniczno-ekonomicznym uzyskały powyżej 50 punktów przy ocenie merytorycznej i znalazły się na listach rankingowych rekomendowanych do wsparcia. Komitet Sterujący SPO-WKP rekomendował, a Instytucja Zarządzająca SPO-WKP zatwierdziła wszystkie 60 projektów do realizacji.

Dla potrzeb opracowania dokonano analizy 34 projektów z 60 zatwierdzonych projektów.

Badaniem objęto wszystkie wnioski, dla których do dnia 31.08.2005 podpisano umowy o dofinansowanie.:

**Tabela 1. Ilość podpisanych umów dla kolejnych rund aplikacyjnych**

<b>Nr rundy</b>	<b>Liczba zatwierdzonych projektów</b>	<b>Liczba podpisanych umów</b>
<b>I</b>	18	18
<b>II</b>	14	13
<b>III</b>	28	3
<b>Łącznie</b>	60	34

Umowy dla beneficjentów, którzy do tej pory ich nie zawarli (26 beneficjentów) zostały przygotowane w terminie. Najczęstszą przyczyną opóźnień w zawieraniu umów jest brak dokumentów dostarczanych przez beneficjentów (głównie

załączników do umowy). Instytucja wdrażająca planuje zakończenie procesu zawierania umów dla wspomnianych rund we wrześniu 2005 r. Należy podkreślić, iż nie ma zagrożeń dla realizacji projektów związanych z terminem zawarcia umów. Zgodnie z Uzupełnieniem SPO-WKP „Wydatkami kwalifikującymi się do objęcia wsparciem są wydatki poniesione od dnia 1 stycznia 2004r., a w przypadku projektów realizowanych w oparciu o procedury zamówień publicznych od dnia 3 marca 2004 r. do dnia określonego w umowie o dofinansowanie, jednakże nie później niż do dnia 30 czerwca 2008 r.”

Raport przygotowano na zamówienie Ministerstwa Gospodarki i Pracy (MGiP), zgodnie z zakresem wskazanym przez Departament Wzrostu Konkurencyjności MGiP oraz w układzie i metodologii opracowanej przez Departament Koordynacji Polityki Strukturalnej (Krajową Jednostkę Oceny) MGiP.

Raport zawiera:

1. Bazę danych;
2. Pogłębioną analizę;
3. Wizualizację przestrzenną (w układzie wojewódzkim) oraz wykresy;
4. Zestawienie najciekawszych projektów<sup>7</sup>
5. Wnioski i rekomendacje.

Analizie poddano dane zawarte we wnioskach o dofinansowanie (bez załączników do wniosku), dokumenty programowe oraz umowy o dofinansowanie projektów.

Dokument dostępny jest w wersji papierowej i elektronicznej. Dodatkowo przygotowano prezentację analizy w PowerPoint.

---

<sup>7</sup> Przyjęto następującą definicję najciekawszych projektów – to takie projekty, które silnie wpływają na rozwój społeczno-gospodarczy regionu i kraju, charakteryzują się innowacyjnością zastosowanej technologii, w ich realizację zaangażowane są różne podmioty (tworzone są partnerstwa) oraz są dobrym przykładem łączenia środków własnych z europejskimi.

## 1. Baza danych

Tabela 2. Baza danych (stan na 31.08.2005 r.)

Lp.	Nazwa projektu	Rodzaj projektu	Wielkość projektu (w zł) - koszty kwalifikowane	Podmiot, którego dotyczy projekt	Typ beneficjenta	Kategoria interwencji	Lokalizacja		
							Województwo	Powiat	Rodzaj obszaru
1	Utworzenie Beskidzkiego Inkubatora Technologicznego w Bielsku-Białej	inwestycyjny twardy	powyżej 10 mln	inkubator technologiczny	Przedsiębiorca duży	161	śląskie	M. Bielsko-Biała	miejski 100-500 tys
2	Noworudzki Park Przemysłowy - I etap realizacji	inwestycyjny twardy	powyżej 10 mln	park przemysłowy	Przedsiębiorca duży	161	dolnośląskie	kłodzki	miejski 20-100 tys
3	Kędzierzyńsko-Kozielski Park Przemysłowy - pierwszy etap realizacji inwestycji.	inwestycyjny twardy	2-10 mln	park przemysłowy	Przedsiębiorca duży	161	opolskie	kędzierzyńsko-kozielski	miejski 20-100 tys
4	Utworzenie Inkubatora Technologicznego na terenie Bełchatowsko-Kleszczowskiego Parku Przemysłowo-Technologicznego	inwestycyjny twardy	2-10 mln	inkubator technologiczny	Przedsiębiorca duży	161	łódzkie	M. Bełchatów	miejski 20-100 tys
5	Inkubator - Centrum Technologii, budowa budynku z infrastrukturą i wyposażeniem	inwestycyjny twardy	powyżej 10 mln	inkubator technologiczny	Przedsiębiorca duży	161	dolnośląskie	M. Wrocław	miejski pow.500 tys
6	Toruński Park Przemysłowo-Technologiczny - Etap I - Toruński Park Technologiczny	inwestycyjny twardy	2-10 mln	park naukowo-technologiczny	Przedsiębiorca duży	161	kujawsko-pomorskie	M. Toruń	miejski 100-500 tys
7	Rozwój infrastruktury Polickiego Parku Przemysłowego na terenach restrukturyzowanych Z.Ch.Police S.A.	inwestycyjny twardy	powyżej 10 mln	park przemysłowy	Przedsiębiorca duży	312	zachodniopomorskie	policki	miejski 20-100 tys
8	Utworzenie Podkarpackiego Parku Naukowo-Technologicznego (PPNT) - Etap I	inwestycyjny twardy	powyżej 10 mln	park naukowo-technologiczny	Przedsiębiorca duży	321	podkarpackie	M. Rzeszów i rzeszowski	miejski 100-500 tys
9	Przygotowanie Infrastruktury dla Parku Naukowo-Technologicznego Polska-Wschód w Suwałkach	inwestycyjny twardy	powyżej 10 mln	park naukowo-technologiczny	Przedsiębiorca duży	164	podlaskie	suwalski	miejski 20-100 tys
10	Pierwszy etap budowy infrastruktury technicznej, materialnej Parku Przemysłowego	inwestycyjny twardy	powyżej 10 mln	park przemysłowy	Przedsiębiorca duży	164	mazowieckie	M. Płock	miejski 100-500 tys

	w Płocku								
11	Sporządzenie dokumentacji mającej na celu utworzenie Górnośląskiego Inkubatora Technologicznego	inwestycyjny miękki	100-500 tys.	inkubator technologiczny	Przedsiębiorca duży	163	śląskie	M. Ruda Śląska	miejski 100-500 tys
12	Kędzierzyńsko-Kozielski Park Przemysłowy - wspomaganie zarządzania i funkcjonowania	inwestycyjny miękki	100-500 tys.	park przemysłowy	Przedsiębiorca duży	164	opolskie	kędzierzyńsko-kozielski	miejski 20-100 tys
13	Opracowanie dokumentacji technicznej dla Podlaskiego Parku Przemysłowego	inwestycyjny miękki	100-500 tys.	park przemysłowy	NGO's	163	podlaskie	białostocki	miejski 5-10 tys
14	Rozwój i poprawa funkcjonowania Bełchatowsko-Kleszczowskiego Parku Przemysłowo Technologicznego	inwestycyjny miękki	100-500 tys.	park naukowo-technologiczny	Przedsiębiorca duży	163	łódzkie	M. Bełchatów	miejski 20-100 tys
15	Opracowanie studium wykonalności dla Tarnowskiego Regionalnego Parku Przemysłowego	inwestycyjny miękki	100-500 tys.	park przemysłowy	Przedsiębiorca duży	163	małopolskie	M. Tarnów	miejski 100-500 tys
16	Opracowanie koncepcji Parku Przemysłowego w Radomiu	inwestycyjny miękki	100-500 tys.	park przemysłowy	NGO's	164	mazowieckie	M. Radom	miejski 100-500 tys
17	Opracowanie ekspertyz technicznych i finansowych projektu inwestycyjnego Akademickiego Inkubatora Technologicznego	inwestycyjny miękki	100-500 tys.	inkubator technologiczny	NGO's	163	dolnośląskie	M. Legnica	miejski 100-500 tys
18	Studium wykonalności dla projektu inwestycyjnego infrastruktury Szczecińskiego Parku Naukowo - Technologicznego	inwestycyjny miękki	poniżej 100 tys.	park naukowo-technologiczny	Przedsiębiorca duży	163	zachodniopomorskie	M. Szczecin	miejski 100-500 tys
19	Żorski Park Przemysłowy	inwestycyjny twardy	powyżej 10 mln	park przemysłowy	Przedsiębiorca duży	161	śląskie	żorski	miejski 20-100 tys
20	Utworzenie Zambrowskiego Parku Przemysłowego w Zambrowie	inwestycyjny twardy	2-10 mln	park przemysłowy	Przedsiębiorca duży	164	podlaskie	zambrowski	miejski 20-100 tys
21	Inwestycje Infrastrukturalne w obszarze Jaworznickiego Parku Przemysłowego - ETAP I	inwestycyjny twardy	powyżej 10 mln	park przemysłowy	Przedsiębiorca duży	161	śląskie	M. Jaworzno	miejski 20-100 tys
22	Budowa Infrastruktury Parku Naukowo - Technologicznego: TECHNOLOGY PARK POZNAŃ	inwestycyjny twardy	powyżej 10 mln	park naukowo-technologiczny	mikroprzedsiębiorca	164	wielkopolskie	poznański	miejski pow.500 tys

23	Budowa i modernizacja dróg wewnętrznych, budowa infrastruktury sieciowej w Stargardzkim Parku Przemysłowym	inwestycyjny twardy	2-10 mln	park przemysłowy	Przedsiębiorca duży	312	zachodniopomorskie	stargardzki	miejski 20-100 tys
24	Usługi Doradcze dla Piastowskiego Parku Przemysłowego	inwestycyjny miękki	poniżej 100 tys.	park przemysłowy	NGO's	163	śląskie	M. Bielsko Biała	miejski 100-500 tys
25	Przygotowanie koncepcji funkcjonowania Inkubatora Technologicznego w Kaliszu	inwestycyjny miękki	poniżej 100 tys.	inkubator technologiczny	NGO's	163	wielkopolskie	M. Kalisz	miejski 100-500 tys
26	Usługi doradztwa biznesowego dla Strzeleńskiego Parku Przemysłowego	inwestycyjny miękki	100-500 tys.	park przemysłowy	Przedsiębiorca duży	163	dolnośląskie	strzeleński	miejski 10-20 tys
27	Świadczenie usług doradczych na potrzeby Beskidzkiego Inkubatora Technologicznego Bielsku- Białej	inwestycyjny miękki	1-2 mln	inkubator technologiczny	Przedsiębiorca duży	164	śląskie	M. Bielsko Biała	miejski 100-500 tys
28	Opracowanie koncepcji funkcjonalnej i dokumentacji dla "Poznańskiego Inkubatora Przedsiębiorców"	inwestycyjny miękki	poniżej 100 tys.	inkubator technologiczny	Mikroprzedsiębiorca	163	wielkopolskie	M. Poznań	miejski pow.500 tys
29	Podniesienie kompetencji PNTWL SA w zakresie zarządzania parkiem naukowo-technologicznym oraz tworzenia i rozwoju spółek technologicznych	inwestycyjny miękki	100-500 tys.	park naukowo-technologiczny	Przedsiębiorca duży	163	lubelskie	M. Lublin	miejski 100-500 tys
30	Usługi doradztwa biznesowego dla Regionalnego Inkubatora Technologicznego	inwestycyjny miękki	100-500 tys.	inkubator technologiczny	Przedsiębiorca duży	164	dolnośląskie	legnicki	miejski 100-500 tys
31	Inkubator dla Łódzkiego Regionalnego Parku Naukowo-Technologicznego	inwestycyjny twardy	2-10 mln	park naukowo-technologiczny	Przedsiębiorca duży	161	łódzkie	M. Łódź	miejski pow.500 tys
32	Rozwój Wrocławskiego Parku Technologicznego - Etap 3 wsparcie zarządzania"	inwestycyjny miękki	100-500 tys.	park naukowo-technologiczny	Przedsiębiorca duży	164	dolnośląskie	M. Wrocław	miejski pow.500 tys
33	Utworzenie Parku Przemysłowego "Euro-Centrum" w Katowicach i Chelmie Śląskim	inwestycyjny twardy	powyżej 10 mln	park przemysłowy	Mikroprzedsiębiorca	164	śląskie	M. Katowice, Chelmu Śląski	miejski 100-500 tys
34	Budowa Inkubatora Technologicznego na terenie Poznańskiego Parku Naukowo-Technologicznego	inwestycyjny twardy	2-10 mln	inkubator technologiczny	NGO's	164	wielkopolskie	M. Poznań	miejski pow.500 tys

## **Legenda**

### **Rodzaj projektu**

- inwestycyjny twardy – budowa infrastruktury i obiektów,
- inwestycyjny miękki – usługi (szkolenia, doradztwo),

**Wielkość projektu** (wydatki kwalifikowane, tj. wydatki finansowane z EFRR, budżetu państwa, środki samorządów terytorialnych lub środki pokrewne środkom publicznym<sup>8</sup>):

- poniżej 100 tys.,
- 100-500 tys.,
- 1 mln – 2 mln,
- 2 mln – 10 mln,
- powyżej 10 mln,

### **Podmiot, którego dotyczy projekt:**

- park przemysłowy,
- park naukowo-technologiczny,
- inkubator technologiczny,

### **Typ beneficjenta:**

- NGO's,
- Przedsiębiorca duży,
- Mikroprzedsiębiorca,

**Kategorie interwencji dla działania 1.3. (zgodnie z Uzupelnieniem SPO-WKP):**

161 – Inwestycje w infrastrukturę materialną (budynki i wyposażenie, współfinansowane w ramach pomocy państwa),  
163 – Usługi doradztwa biznesowego (informacja, planowanie biznesowe, usługi konsultingowe, marketing, projekty, umiędzynarodowienie działalności, zarządzanie eksportowe i środowiskowe, zakup technologii),  
164 – Usługi dla przedsiębiorców (parki, inkubatory przedsiębiorczości, stymulacja rozwoju usług, promocja, powiązania, konferencje, targi handlowe),  
312 – Drogi,  
321 – Infrastruktura podstawowa,

### **Lokalizacja:**

Województwo/powiat/obszar miejski, z podziałem na:

- miasta do 5 tys. mieszkańców,
- miasta 5 - 10 tys. mieszkańców,
- miasta 10 - 20 tys. mieszkańców,
- miasta 20 - 100 tys. mieszkańców,
- miasta 100 – 500 tys. mieszkańców,
- powyżej 500 tys. mieszkańców.

---

<sup>8</sup> Środki pokrewne środkom publicznym to wg definicji zawartej w Uzupelnieniu SPO-WKP (Załącznik do Rozporządzenia Ministra Gospodarki i Pracy z dnia 6 sierpnia 2004, Dz. U. Nr 197, poz. 2023) „środki znajdujące się w dyspozycji podmiotów realizujących projekty przyczyniające się do zapewnienia dobra publicznego lub poprawy istniejącego dobra publicznego. W sprawozdawczości środki te będą traktowane jako element kategorii „inne środki publiczne”.

## 2. Pogłębiona analiza

---

### Rodzaje projektów

W działaniu 1.3 występują dwa rodzaje projektów:

- inwestycyjne twarde polegające na budowie infrastruktury (we wniosku występuje jako rodzaj projektu „inwestycyjny”),
- inwestycyjne miękkie polegające na świadczeniu usług doradczych (we wniosku występuje jako projekt „usługi”)

Poniższa tabela obrazuje rodzaje projektów i ich udział w projektach ogółem.

**Tabela 3. Rodzaje projektów realizowanych ze środków działania 1.3**

Rodzaj projektu	Ilość projektów	Procentowy udział w projektach ogółem
Projekt inwestycyjny twardy	18	53%
Projekt inwestycyjny miękki	16	47%
<b>Łącznie</b>	<b>34</b>	<b>100%</b>

Udział projektów inwestycyjnych twardych w ogólnej liczbie projektów realizowanych w ramach działania 1.3 wynosi 53%,

Udział projektów inwestycyjnych miękkich w ogólnej liczbie projektów realizowanych w ramach działania 1.3 wynosi 47%.

Ilość projektów o charakterze inwestycyjnym w zakresie budowy infrastruktury technicznej i obiektów jest nieznacznie większa od ilości projektów doradczych.

W ramach projektów inwestycyjnych twardych beneficjenci mogą prowadzić prace związane np. z rozwojem technologii ICT (budową nowoczesnej infrastruktury informatycznej, telekomunikacyjnej, laboratoryjnej), jednak we wniosku mają obowiązek określić główny rodzaj projektu.

## Wielkość środków i projektów

Tabela 4. Stan zakontraktowania środków na 31.08.2005 r. (w tys. zł)

Działanie	Koszty kwalifikowane ogółem	Ogółem wkład publiczny	Wkład z EFRR	Ogółem krajowy wkład publiczny (budżet państwa+ budżety j.s.t., inne środki publiczne)	Środki prywatne
	1 (2+5)	2 (3+4)	3	4	5
Działanie 1.3 Tworzenie korzystnych warunków dla rozwoju firm	348 362	348 362	261 271	87 091	0,0

Na dzień 31 sierpnia 2005 zawarto umowy na kwotę 348 362 tys. zł kosztów kwalifikowanych, co około 51 % środków dostępnych dla działania 1.3. W przedstawionej kwocie uwzględniono kwoty zawartych do 31.08.2005 r. aneksów do umów o dofinansowanie.

Założeniem Instytucji Wdrażającej było przeznaczenie ponad 90% środków dostępnych w działaniu na projekty infrastrukturalne twarde i do 10% na projekty miękkie.

Z poniższej tabeli wynika, że wartość projektów miękkich stanowi 1 % środków przeznaczonych na działanie 1.3. Projekty miękkie mają z reguły niższą wartość, natomiast inwestycje twarde są bardziej kapitałochłonne.

Tabela 5. Wartość projektów brutto oraz kosztów kwalifikowanych w podziale na poszczególne typy projektów

Rodzaj projektu	Koszty kwalifikowane ogółem (w tys. zł)	Udział w kosztach ogółem (%)
Inwestycyjny twardy	344 546	99 %
Inwestycyjny miękki	3 816	1 %
Łącznie	348 362	100%

Dla celów analizy projekty zostały podzielone na 6 grup w zależności od wartości projektu:

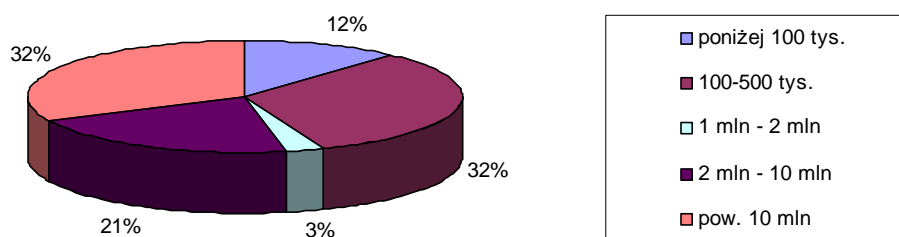
- poniżej 100 tys.,
- 100-500 tys.,
- 1 mln – 2 mln,
- 2 mln – 10 mln,
- powyżej 10 mln,

W ramach działania 1.3 możliwe jest finansowanie projektów, w których koszty kwalifikowane mają następujące wartości progowe:

- projekty inwestycyjne twarde - od 2 do 45 mln zł;

- projekty inwestycyjne miękkie - od 40 tys. do 2 mln zł.

**Wykres 1 . Wielkość realizowanych projektów oraz ich procentowy udział w ogólnej liczbie projektów.**



W działaniu 1.3 najwięcej jest projektów inwestycyjnych twardych o wartości powyżej 10 mln zł (11 projektów) i miękkich o wartości 100-500 tys. zł (11 projektów).

Poniżej przedstawiono zestawienie wartości i rodzajów projektów uwzględniające ich wartość :

**Tabela 6. Rodzaje projektów w zestawieniu z wartością kosztów kwalifikowanych**

Wysokość kosztów kwalifikowanych projektu	Rodzaje projektów	
	projekty twarde	projekty miękkie
poniżej 100 tys.	0	4
100-500 tys.	0	11
500 tys. - 1 mln	0	0
1 mln - 2 mln	0	1
2 mln - 10 mln	7	0
pow. 10 mln	11	0

Wśród projektów inwestycyjnych miękkich przeważają projekty o wartości od 100 do 500 tys. zł. Mniejsze zróżnicowanie w wartościach realizowanych projektów występuje wśród projektów twardych, jednak przeważają projekty o wartości powyżej 10 mln zł. Brak projektów o wartości od 500 tys. do 1 mln zł.

Średnia wielkość projektu realizowanego w ramach działania 1.3 wynosi 10 246 tys. zł.

### **Podmioty, których dotyczą projekty.**

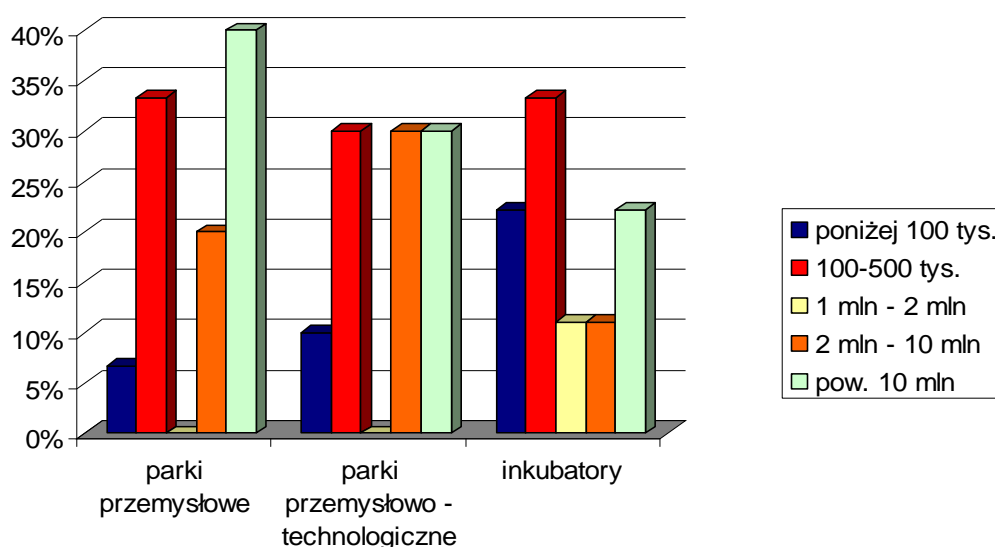
Projekty są realizowane przez podmioty zarządzające parkami przemysłowymi, parkami naukowo-technologicznymi i inkubatorami technologicznymi, tzn. spółki prawa handlowego (np. agencje rozwoju regionalnego) lub inne podmioty prawne: fundacje, stowarzyszenia, z udziałem w szczególności samorządów regionalnych i lokalnych, przedsiębiorców, uczelni wyższych i innych

podmiotów. Inicjatywy tworzenia parków i inkubatorów są przykładem partnerstwa lokalnego.

**Tabela 7. Podmioty, których dotyczą projekty**

Lp.	Podmiot, którego dotyczy projekt	Ilość podmiotów	Udział % w ogólnej liczbie podmiotów
1	Park przemysłowy	15	44%
2	Park naukowo-technologiczny	9	27%
3	Inkubator technologiczny	10	29%
Łącznie		34	100%

**Wykres 2. Wartość kosztów kwalifikowanych w projektach realizowanych przez poszczególne podmioty.**



Najbardziej kapitałochłonne są projekty parków przemysłowych (40% wszystkich projektów powyżej 10 mln zł). Ponad 60% projektów parków naukowo-technologicznych ma wartość powyżej 2 mln zł.

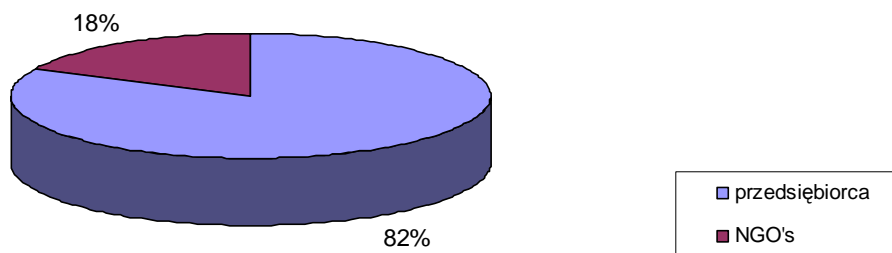
Wartość projektów doradczych dla podmiotów zarządzających parkami i inkubatorami wynosi przeciętnie od 100 do 500 tys. zł.

### Typy beneficjentów wg realizowanych projektów

Beneficjentami działania 1.3 są przedsiębiorcy i organizacje pozarządowe (NGO). O środki z działania nie mogą wnioskować bezpośrednio samorządy szczebla regionalnego, powiatowego i gminnego i inne jednostki (np. uczelnie).

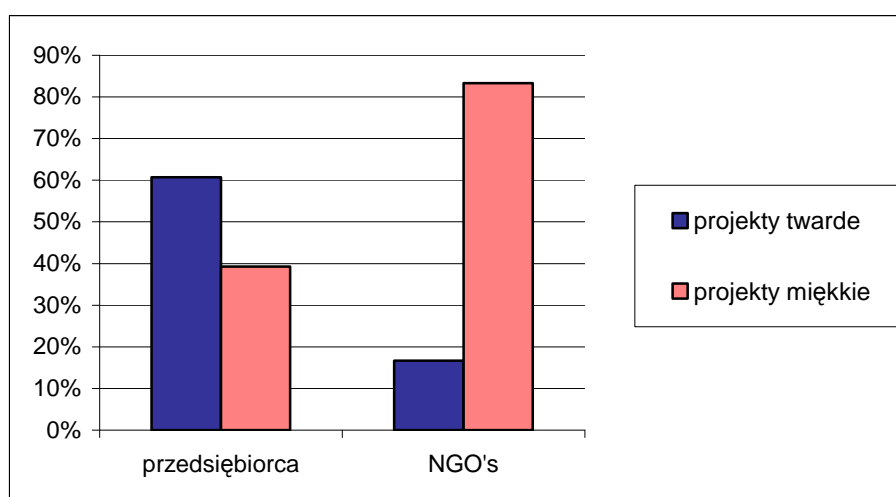
Wśród przedsiębiorców przeważają spółki prawa handlowego. Są to w większości duże przedsiębiorstwa (z racji większościowych udziałów samorządów terytorialnych i dużych przedsiębiorców w kapitale spółek). Podmioty zarządzające parkami i inkubatorami, zgodnie z wymogami działania muszą działać w formule „nie dla zysku”, a powstający zysk z działalności nie może być dzielony pomiędzy udziałowców, co najmniej w okresie zachowania trwałości projektu. Wśród NGO's są 4 fundacje i 2 stowarzyszenia.

**Wykres 3. Typy beneficjentów realizujących projekty**



NGO's głównie angażują się w realizację projektów inwestycyjnych miękkich w przeciwieństwie do przedsiębiorców, gdzie działania są w podobnym stopniu skierowane na obydwa typy projektów jednak z większym naciskiem na projekty inwestycyjne twarde.

**Wykres 3. Rodzaje projektów w odniesieniu do typu beneficjentów w ujęciu procentowym (wykres przedstawia te same informacje co tabela)**



Przedsiębiorcy odważniej od organizacji pozarządowych angażują swoje środki w realizację projektów inwestycyjnych twardych. Często przedsiębiorstwa tworzone są tylko w celu zarządzania infrastrukturą parku/inkubatora, natomiast organizacje pozarządowe, poza projektami finansowanymi ze środków działania 1.3. wykonują szereg funkcji typowych dla swojego charakteru działalności (usługi szkoleniowe, doradcze, finansowe). Wyjątkiem są agencje rozwoju regionalnego, które mimo

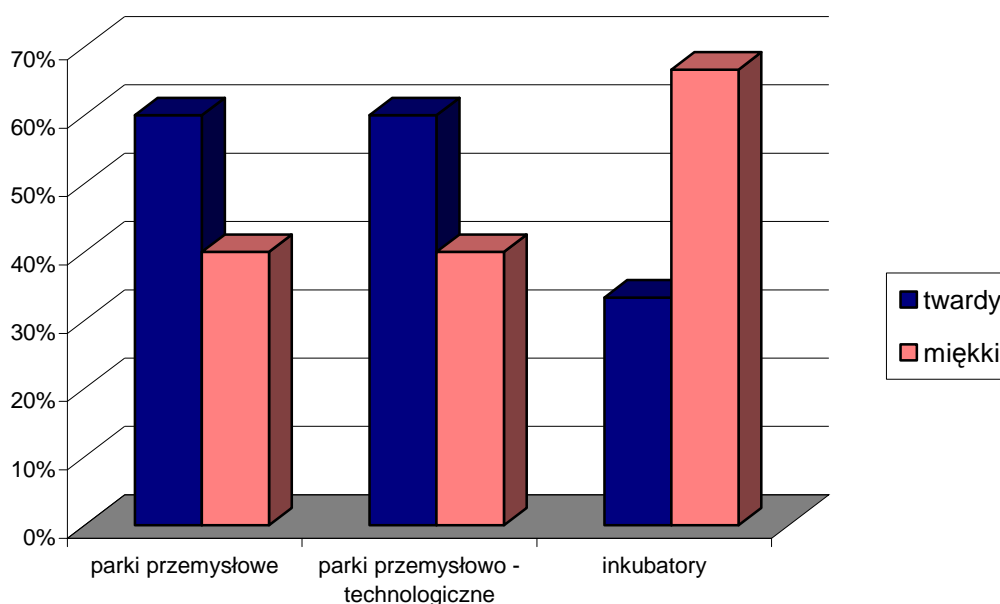
swojego charakteru podmiotów prawa handlowego (spółki akcyjne) wykonują funkcje podobne do organizacji pozarządowych.

Z analizy składanych wniosków wynika, że w kolejnych rundach aplikacyjnych, w celu sprawnego zarządzania budowaną infrastrukturą oraz podniesienia swoich kompetencji zarządczych, przedsiębiorcy składają wnioski na projekty inwestycyjne miękkie. Organizacje pozarządowe zaś składają projekty inwestycyjne miękkie (87%) polegające w większości na przygotowaniu dokumentacji niezbędnej do zaplanowania inwestycji w infrastrukturę i obiekty budowlane. Często kolejne etapy realizacji projektu parku i inkubatora (budowa) są odkładane do czasu podjęcia stosownych decyzji przez władze samorządowe partycypujące w kosztach inwestycji lub utworzenia właściwego podmiotu (przeważnie spółki prawa handlowego) do zarządzania parkiem/inkubatorem. Zgodnie z umową zawieraną pomiędzy beneficjentem i Instytucją Wdrażającą istnieje wymóg, w myśl którego efekty projektu doradczego polegającego na opracowaniu dokumentacji powinny być „wykorzystane w celu prawidłowej realizacji Projektu inwestycyjnego”.

**Tabela 8. Wielkość projektów realizowanych przez poszczególne typy beneficjentów.**

Wartość projektu	Typ beneficjenta	
	przedsiębiorca	NGO's
poniżej 100 tys.	2	2
100-500 tys.	8	3
500 tys. - 1 mln	0	0
1 mln - 2 mln	1	0
2 mln - 10 mln	6	1
pow. 10 mln	11	0

Przedsiębiorcy składają wnioski o wyższych wartościach - powyżej 2 mln zł – w przypadku projektów inwestycyjnych twardych i powyżej 100 tys. zł - w przypadku inwestycyjnych miękkich. Organizacje pozarządowe (NGO's) składają wnioski o niższej wartości, głównie na projekty miękkie.



W ramach działania 1.3 najwięcej jest realizowanych projektów doradczych składanych przez inkubatory technologiczne (67% wszystkich projektów miękkich). Parki przemysłowe i technologiczne składają w większości projekty inwestycyjne twarde.

## Kategorie interwencji

Zgodnie z Uzpełnieniem SPO-WKP beneficjenci w ramach składanych wniosków do działania 1.3 mogli wykorzystać 12 kategorii interwencji określających główny charakter projektu. Doboru kategorii interwencji do działania dokonano z myślą o jak najszerszym zabezpieczeniu wachlarza możliwych projektów. Po wejściu w życie Rozporządzenia Ministra Finansów z dnia 21 grudnia 2004 r w sprawie szczegółowej klasyfikacji wydatków strukturalnych (Dz. U. z 2004 r. Nnr 285, poz. 2851) kategoria 164<sup>9</sup> dla działania 1.3 stała się kategorią wiodącą, ponieważ wyczerpuje rodzaje projektów składanych w ramach działania.

Beneficjenci, z którymi zawarto umowy o dofinansowanie projektów dla wniosków złożonych w II i III rundzie aplikacyjnej używali głównie kategorii interwencji 164 dla określenia głównego charakteru projektu. Pozostali wskazywali na kategorie:

- 161 - 9 projektów
- 163 - 11 projektów;
- 312 – 2 projekty
- 321 – 1 projekt.

Udział projektów z podziałem na kategorie interwencji ukazuje tabela 9.

---

<sup>9</sup> Zgodnie z w/w rozporządzeniem kategoria 164 obejmuje:

„164 Wspólne usługi dla przedsiębiorców (parki przemysłowe i naukowo-technologiczne, inkubatory przedsiębiorczości, stymulacja rozwoju usług, promocja, powiązania, konferencje, targi handlowe)

Wspieranie wspólnych usług dla małych i średnich przedsiębiorców prowadzących działalność gospodarczą na terenie Polski służących nawiązaniu kontaktów z potencjalnymi kontrahentami oraz umożliwienie prezentacji swej oferty na targach, wystawach.

Zachęcanie do rozwijania nowych form aktywności gospodarczej generujących miejsca pracy poprzez oferowanie infrastruktury do prowadzenia działalności dostosowanej do potrzeb nowych przedsiębiorstw.

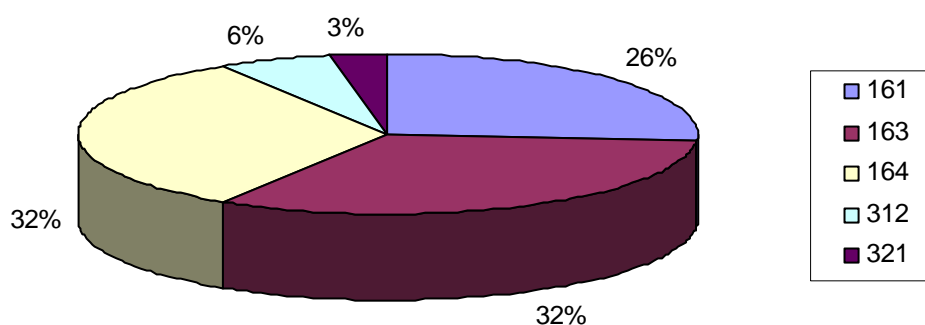
Wydatki na:

- 1) tworzenie parków przemysłowych i naukowo-technologicznych,
- 2) powstawanie inkubatorów technologicznych,
- 3) realizację projektów inwestycyjnych związanych z powstawaniem i rozwojem parków przemysłowych, parków naukowo-technologicznych oraz inkubatorów technologicznych,
- 4) usługi doradcze dla osób chcących rozpocząć lub prowadzących działalność gospodarczą,
- 5) modernizację i przystosowanie obiektów, w których zlokalizowane będą inkubatory przedsiębiorczości (na obszarach podlegających restrukturyzacji),
- 6) remont, przebudowę lub przystosowanie budynków i kubatury dla potrzeb tworzenia inkubatorów przedsiębiorczości,
- 7) tworzenie w zdegradowanych obszarach miejskich warunków lokalowych i infrastrukturalnych do rozwoju małej i średniej przedsiębiorczości,
- 8) remont, przebudowę lub adaptację opustoszałej kubatury i pomieszczeń (na obszarach powojkowych i poprzemysłowych) dla: biur, warsztatów, pomieszczeń dla inkubatorów przedsiębiorczości oraz pomieszczeń konferencyjnych,
- 9) przygotowanie dokumentacji technicznej, ekonomicznej, kosztorysów, analiz ekonomicznych, zaświadczeń, pozwoleń, opłaty oraz nadzór urbanistyczny, architektoniczny, konserwatorski i budowlany, obsługę geodezyjną oraz usługi dotyczące zarządzania projektem,
- 10) realizację usług doradczych dla instytucji zarządzających parkami przemysłowymi, parkami naukowo-technologicznymi oraz inkubatorami technologicznymi.

**Tabela 9. Projekty w podziale na kategorie interwencji**

Numer kategorii interwencji	Nazwa kategorii interwencji	ilość liczba projektów
161	Inwestycje w infrastrukturę materialną (budynki i wyposażenie, współfinansowane w ramach pomocy państwa)	9
163	Usługi doradztwa biznesowego (informacja, planowanie biznesowe, usługi konsultingowe, marketing, projekty, umiędzynarodowienie działalności, zarządzanie eksportowe i środowiskowe, zakup technologii)	11
164	Usługi dla przedsiębiorców (parki, inkubatory przedsiębiorczości, stymulacja rozwoju usług, promocja, powiązania, konferencje, targi handlowe),	11
312	Drogi	2
321	Infrastruktura podstawowa	1

**Wykres 4. Udział procentowy projektów z poszczególnych kategorii interwencji**



## Lokalizacja projektów

**Tabela 10. Ilość projektów w poszczególnych województwach**

Lp	Województwo	Liczba projektów	Rodzaje projektów		% udział województwa w ogólnej liczbie projektów
			twarde	miękkie	
1	Dolnośląskie	6	2	4	17%
2	Kujawsko-pomorskie	1	1	0	3%
3	Lubelskie	1	0	1	3%
4	Lubuskie	0	0	0	0%
5	Łódzkie	3	2	1	9%
6	Małopolskie	1	0	1	3%
7	Mazowieckie	2	1	1	6%
8	Opolskie	2	1	1	6%
9	Podkarpackie	1	1	0	3%

10	Podlaskie	3	2	1	9%
11	Pomorskie	0	0	0	0%
12	Śląskie	7	4	3	20%
13	Świętokrzyskie	0	0	0	0%
14	Warmińsko-mazurskie	0	0	0	0%
15	Wielkopolskie	4	2	2	12%
16	Zachodniopomorskie	3	2	1	9%

Najwięcej projektów jest realizowanych na terenie województw śląskiego i dolnośląskiego. Łącznie w wymienionych województwach realizuje się 13 projektów. Sytuacja ta jest związana z ogromnym zapotrzebowaniem w zakresie zagospodarowania zbędnego majątku przemysłowego (głównie pogórniczego) na terenie tych województw. Należy podkreślić, że w wymienionych województwach połowa realizowanych projektów jest związana z rozwojem inkubatorów technologicznych i parków technologicznych. Aktywność projektodawców nie ogranicza się zatem tylko do parków przemysłowych.

Aktywna jest również Wielkopolska, w której realizowane są 4 projekty związane z budową infrastruktury parków naukowo-technologicznych i inkubatorów technologicznych. W województwach zachodniopomorskim, łódzkim i podlaskim – realizowane są po 3 projekty. W każdym z tych województw inny jest charakter tych projektów. W województwie zachodniopomorskim – projekty związane są z restrukturyzacją przemysłu chemicznego (INFRAPARK Police) i ciężkiego – Stargardzki Park Przemysłowy oraz projekt Szczecińskiego Parku Naukowo-Technologicznego. W województwie podlaskim – realizowane są projekty parków przemysłowych usytuowane na terenach po przemyśle ciężkim - Podlaski Park Przemysłowy i lekkim – Zambrowski Park Przemysłowy oraz Park Naukowo-Technologiczny Polska-Wschód w Suwałkach. W województwie łódzkim – projekty związane z budową inkubatorów technologicznych w parkach technologicznych w Bełchatowie i Łodzi oraz wspomaganie zarządzania parkiem technologicznym w Bełchatowie.

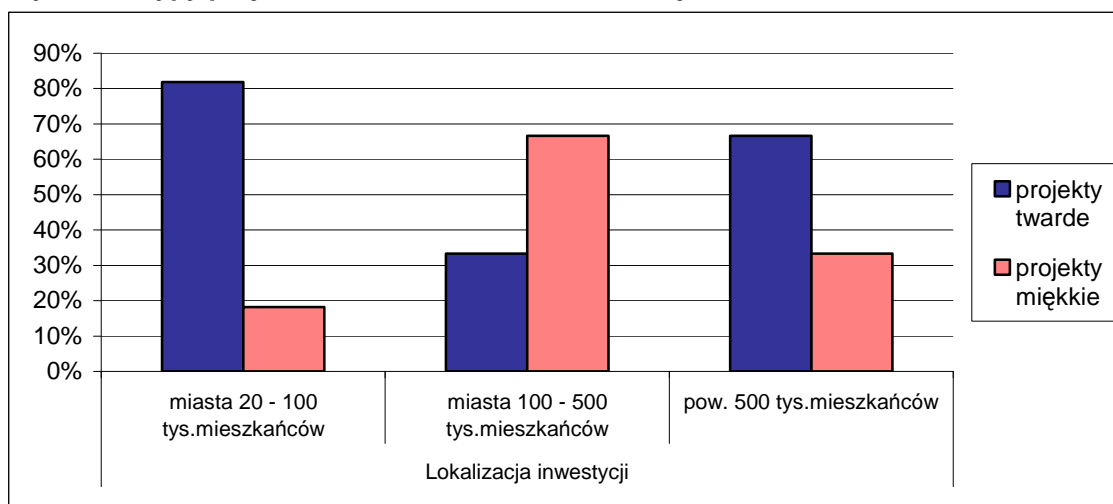
**Tabela 11. Udział projektów z podziałem na lokalizację w projektach ogółem**

<b>Wielkość miasta</b>	<b>Ilość projektów</b>	<b>Procentowy udział w projektach ogółem</b>
<b>miasta do 5 tys.mieszkańców</b>	0	0%
<b>miasta 5 - 10 tys.mieszkańców</b>	1	3%
<b>miasta 10 - 20 tys.mieszkańców</b>	1	3%
<b>miasta 20 - 100 tys.mieszkańców</b>	11	32%
<b>miasta 100 - 500 tys.mieszkańców</b>	15	44%
<b>pow. 500 tys. mieszkańców</b>	6	18%

26 projektów (76%) jest realizowanych w miastach od 20 do 500 tys. mieszkańców, co z pozostałymi 18% projektów realizowanymi w największych miastach w Polsce daje ponad 94%. Duże miasta posiadają: potencjał techniczny i personalny do tworzenia i zarządzania parkami i inkubatorami oraz kontakty z ośrodkami akademickimi i instytutami badawczymi.

2 projekty doradcze są realizowane w miastach poniżej 20 tys. mieszkańców – „Opracowanie dokumentacji technicznej dla Podlaskiego Parku Przemysłowego” przygotowywany dla terenów inwestycyjnych położonych w miejscowości Czarna Białostocka oraz „Usługi doradztwa biznesowego dla Strzelińskiego Parku Przemysłowego” położonego w miejscowości Strzelin (woj. dolnośląskie).

**Wykres 6. Typy projektów w odniesieniu do lokalizacji**



### Zgodność projektów z celami dokumentów programowych

W celu zbadania zgodności projektów z celami zawartymi w Uzupełnieniu SPO-WKP oraz oceny stopnia oddziaływania wybranych projektów na stworzenie korzystnych warunków dla rozwoju przedsiębiorstw z obszarów nowych technologii, aktywizację zawodową społeczności lokalnej, wzmacnianie konkurencyjność i atrakcyjność regionu przeanalizowano informacje zawarte w następujących częściach wniosku o dofinansowanie:

1. Cel, opis i uzasadnienie projektu;
2. Udział innych podmiotów w realizacji projektu;
3. Wskaźniki monitoringowe (produktu, rezultatu i oddziaływania)
4. Powiązania projektu z projektami z innych działań i programów operacyjnych.

Z analizy informacji zawartych w punkcie 15 wniosku o dofinansowanie („Cel planowanego projektu”) można stwierdzić czy projekt jest zgodny z celem

i zakresem merytorycznym działania. Jeśli wniosek nie spełnia tego kryterium – jest eliminowany na etapie oceny techniczno-ekonomicznej.

**Wszystkie wnioski zatwierdzone do realizacji i dla których podpisano umowy o dofinansowanie projektu są zgodne z celem i zakresem merytorycznym działania 1.3.**

Beneficjenci wskazują w celu projektu:

- przy inwestycji twardej – polepszenie przedsiębiorcom warunków prowadzenia działalności gospodarczej w postaci, utworzenia, modernizacji bądź udostępnienia infrastruktury technicznej i obiektów;
- przy inwestycji miękkiej – zależnie od przeznaczenia projektu - przygotowanie dokumentacji dla planowanych parków przemysłowych i inkubatorów lub podniesienie poziomu zarządzania podmiotu zarządzającego parkiem/inkubatorem w celu lepszej obsługi inwestorów.

Wnioski przeanalizowano pod kątem spójności z priorytetami dla poszczególnych typów projektów dla działania 1.3.

Poniżej w tabelach przedstawiono ilość projektów realizowanych z uwzględnieniem priorytetów wskazanych w analizie w części „*Priorytety przy wyborze projektów*”

**Tabela 15. Projekty parków przemysłowych z uwzględnienie priorytetów**

Rodzaj priorytetu	Ilość projektów
Projekty powiązane z restrukturyzacją sektorów: hutnictwo żelaza i stali, górnictwa węgla kamiennego, przemysłu chemicznego, przemysłu obronnego, przemysłu farmaceutycznego	9
Projekty powiązane z procesami restrukturyzacyjne prowadzonymi na podstawie ustawy z dnia 30 października 2002 r. o pomocy publicznej dla przedsiębiorców o szczególnym znaczeniu dla rynku pracy, (Dz. U. Nr 213, poz. 1800, z 2003 r., Nr 90, poz. 844 i Nr 229, poz. 2271 oraz z 2004 r., Nr 123, poz. 1291),	0
Projekty technicznie przygotowane do realizacji, tzn. posiadające dokumentację niezbędną do rozpoczęcia projektu (np. biznes plan, studium wykonalności wskazujące na celowość realizacji projektu)	15
Projekty powstające w wyniku partnerstwa publiczno-prywatnego (w szczególności instytucji regionalnych, lokalnych oraz przedsiębiorców	15

Wszystkie projekty zatwierdzone w ramach działania 1.3 zawierają niezbędną dokumentację techniczną (jest to jedno z kryteriów technicznych, które musi spełniać projekt aby mógł przejść do oceny merytorycznej) oraz powstały w wyniku partnerstwa publiczno-prywatnego.

**Tabela 16. Projekty parków naukowo-technologicznych z uwzględnienie priorytetów**

Rodzaj priorytetu	Ilość projektów
Duży potencjał instytucji naukowo-badawczych i szkół wyższych w otoczeniu projektowanego lub rozwijanego parku naukowo-technologicznego; w szczególności wspierane będą inicjatywy tworzone lub rozwijane we współpracy z CZT	8
Koncentracja na wybranych dziedzinach z obszaru zaawansowanych technologii	1
Silne partnerstwo pomiędzy instytucjami naukowo-badawczymi, szkołami wyższymi, samorządowymi władzami regionalnymi lub lokalnymi i innymi podmiotami zaangażowanymi w inicjatywę parku, wyrażone uwzględnieniem w odpowiedniej strategii rozwoju regionu	9

**Tabela 17. Projekty inkubatorów technologicznych z uwzględnienie priorytetów**

Rodzaj priorytetu	Ilość projektów
Inkubatory organizowane przez szkoły wyższe lub instytuty badawcze, w szczególności tworzone lub rozwijane w wyniku porozumienia kilku wymienionych jednostek	2
Inkubatory organizowane przez wymienione instytucje naukowo-badawcze w porozumieniu i przy współpracy samorządów regionalnych i lokalnych lub przedsiębiorstw	10
Inkubatory organizowane przez parki naukowo-technologiczne lub CZT	4

Poziom partnerstwa w badanych projektach przeanalizowano na podstawie punktu 19 wniosku („*Udział w realizacji projektu innych podmiotów*”). Należy jednak pamiętać, na jakiego typu zaangażowanie beneficjenci mogą powołać się w tym punkcie. Zgodnie z instrukcją wypełniania wniosku należy tu uwzględniać tylko tych partnerów, których zaangażowanie w projekt ma wymiar finansowy. Przy takim podejściu łatwiejsza jest ocena faktycznego zaangażowania partnerów a nie ich intencji.

Beneficjenci wskazują w tej części wniosku samorzady lokalne i powiatowe i wojewódzkie oraz innych partnerów (w tym instytucje badawczo-rozwojowe, uczelnie i podmioty prywatne) współfinansujące projekt w gotówce bądź przekazujące do projektu technologie, patenty, know-how.

Wszystkie projekty parków przemysłowych, technologicznych i inkubatorów uwzględniają priorytet partnerstwa.

Analiza wskaźników monitoringowych zaproponowanych przez beneficjentów pozwala na odpowiedź na następujące pytania:

1. W jakim stopniu wybierane projekty wpływają na liczbę przedsiębiorstw, które korzystają z infrastruktury parków przemysłowych i naukowo – technologicznych?
2. W jakim stopniu wybierane projekty wpływają na liczbę przedsiębiorstw utworzonych przy wsparciu parków przemysłowych/parków naukowo-technologicznych/inkubatorów przedsiębiorczości?
3. Jaki jest wpływ wybieranych projektów na wzrost nowo utworzonych miejsc pracy w parkach przemysłowych/parkach naukowo-technologicznych/inkubatorach przedsiębiorczości?
4. W jakim stopniu wybierane projekty mogą oddziaływać na rozszerzenie/uatrakcyjnienie usług świadczonych przez parki na rzecz przedsiębiorców?

Wyniki badania odniesiono do wskaźników monitoringowych zamieszczonych w Uzupełnieniu SPO-WKP dla działania 1.3.

**Tabela 17. Poziom wskaźników monitorowania działania 1.3 SPO-WKP po uwzględnieniu badanych projektów**

Wskaźnik	Wartość bazowa wskaźnika	Wartość zaplanowana w badanych projektach	Wartość docelowa wskaźnika na koniec 2008 r.
<b>Działanie 1.3</b>			
<b>Produkt</b>			
Liczba działających parków przemysłowych, które uzyskały wsparcie finansowe	0	12	15
Liczba działających parków naukowo-technologicznych, które uzyskały wsparcie finansowe	0	8	7
Liczba utworzonych, aktywnych inkubatorów technologicznych, w tym w parkach naukowo-technologicznych	0	11	15
Liczba podmiotów zarządzających parkami i inkubatorami technologicznymi, które uzyskały pomoc doradczą, w tym studia wykonalności, biznes plany oraz oceny oddziaływania na środowisko	0	16	37
<b>Rezultat</b>			
Liczba firm, które korzystają z infrastruktury parków przemysłowych i naukowo-technologicznych oraz inkubatorów technologicznych	0	435	300
Liczba nowych miejsc pracy utworzonych w parkach	0	5075	1800

przemysłowych			
Liczba nowych miejsc pracy utworzonych w parkach naukowo-technologicznych	0	1194	600
Liczba nowych miejsc pracy utworzonych w inkubatorach technologicznych	0	80	600
Liczba nowych przedsiębiorstw utworzonych przy wsparciu parków i inkubatorów	0	brak danych	45
<b>Oddziaływanie</b>			
Zwiększenie inwestycji w mln € dokonywanych przez firmy w parkach przemysłowych i naukowo-technologicznych po 2 latach	-	brak danych	300
Odsetek firm działających na rynku po 2 latach od uzyskania wsparcia	-	brak danych	80%

Osiągnięcie wskaźników: liczba działających parków przemysłowych, parków naukowo-technologicznych oraz inkubatorów technologicznych które uzyskały wsparcie finansowe nie jest zagrożone. Wartości osiągniętych wskaźników zaplanowane w badanych projektach w niektórych przypadkach może przekroczyć nieznacznie wartość docelową wskaźnika na koniec 2008 r.

Dotychczasowa liczba zatwierdzonych projektów doradczych, na które podpisano umowy nie sięga 50% założonego wskaźnika.

Zgodnie z założeniami instytucji wdrażającej, w działaniu 1.3 planowano złożenie po jednym kompleksowym projekcie doradczym przez każdy podmiot zarządzający parkiem/inkubatorem. Ze względu na ograniczoną ilość środków finansowych dostępnych w działaniu 1.3 beneficjenci, w pierwszej kolejności zdecydowali się wystąpić z projektami inwestycyjnymi twardymi. Należy przypuszczać, że podmioty zarządzające, które realizują już projekty inwestycyjne twarde, złożą w kolejnych rundach wnioski na projekty doradcze, np. na działania już zrealizowane (pod warunkami założonymi w Uzupelnieniu SPO-WKP). Część beneficjentów, którzy podpisali już umowy o dofinansowanie projektu twardego, samodzielnie (bądź z innych źródeł) sfinansowała koszty przygotowania niezbędnej dokumentacji i nie będzie występować o ich zwrot z działania 1.3.

Przyczyną niskiego poziomu wskaźnika „liczba nowych miejsc pracy utworzonych w inkubatorach technologicznych” jest niski poziom wskaźnika „Liczba utworzonych, aktywnych inkubatorów technologicznych, w tym w parkach naukowo-technologicznych”. Inkubatory technologiczne są jednostkami, w których z reguły nie tworzy się wielu miejsc pracy, funkcjonują tam nowoutworzone, innowacyjne i zaawansowane technologicznie firmy.

Najważniejsze z punktu widzenia Instytucji Wdrażającej i Zarządzającej jest osiągnięcie wskaźników rezultatu i oddziaływania. We wniosków stwierdzono brak

informacji na podstawie, których można ocenić planowany do osiągnięcia poziom wskaźników monitoringowych oddziaływania dla działania 1.3.:

- liczbę nowych przedsiębiorstw utworzonych przy wsparciu parków i inkubatorów;
- poziom inwestycji w mln € dokonywanych przez firmy w parkach przemysłowych i naukowo-technologicznych po 2 latach;
- odsetek firm działających na rynku po 2 latach od uzyskania wsparcia.

Wskaźników tych nie używają beneficjenci, ponieważ nie są w stanie ocenić jednoznacznie poziomu inwestycji zewnętrznych w zarządzanych przez siebie parkach za kilka lat. Zbyt wiele czynników decyduje o powodzeniu inwestycji (nie tylko czynników wewnętrznych). Wśród tych czynników jest: polityka podatkowa, lokalny i regionalny klimat gospodarczy, poziom podatków lokalnych, wymagania inwestorów itd.

Ocena wspomnianych wskaźników będzie należała do instytucji wdrażającej.

### **3. Wizualizacja przestrzenna**

---

(2 mapy w załączeniu)

#### 4. Zestawienie najciekawszych projektów<sup>10</sup>.

Za najciekawsze projekty uznano: 7 projektów inwestycyjnych i 2 projekty doradcze. Projekty zestawiono w tabeli umieszczonej na końcu niniejszej analizy pt. „Najciekawsze projekty inwestycyjne”.

Lp.	Beneficjent (nazwa prawna)	Nazwa projektu	Rodzaj projektu	Powód zakwalifikowania projektu jako „najciekawszego”,
1	Agencja Rozwoju Regionalnego AGROREG S.A.	Noworudzki Park Przemysłowy - I etap realizacji	Inwestycyjny twardy	<p>Projekt realizowany na terenach pokopalnianych w mieście o wysokim wskaźniku bezrobocia.</p> <p><b>Celem</b> projektu jest udostępnienie 21 683 m<sup>2</sup> nowej powierzchni produkcyjno-usługowej, uzbrojonej w nowoczesną infrastrukturę.</p> <p>Termin realizacji projektu obejmuje okres <b>od października 2004r. do czerwca 2008r.</b></p> <p><b>Partnerami projektu są:</b> Gmina Miejska Nowa Ruda oraz Spółka Restrukturyzacji Kopalń S.A. w Katowicach.</p> <p>Realizacja projektu obejmuje teren o łącznej powierzchni 7ha 67ar 47m2.</p> <p><b>Efektom projektu będzie:</b></p> <ul style="list-style-type: none"> <li>- udostępnienie 21683 m<sup>2</sup> nowej powierzchni produkcyjno-usługowej (poprzez budowę nowej hali przemysłowej - 10080 m<sup>2</sup>, adaptację istniejących obiektów kubaturowych - 11603 m<sup>2</sup>),</li> <li>- budowę i modernizację dróg,</li> <li>- budowę i modernizację placów i parkingów,</li> <li>- wybudowanie i wyremontowanie 2 438 m kanalizacji deszczowej,</li> <li>- wybudowanie 500 m sieci c.o,</li> <li>- zainstalowanie 100 m przyłączy elektrycznych,</li> <li>- wybudowanie 1 600 m sieci oświetlenia terenu Parku,</li> <li>- pozyskanie 18 inwestorów,</li> <li>- utworzenie co najmniej 300 nowych miejsc pracy, w których udział zatrudnionych kobiet będzie wynosił 50%.</li> </ul> <p>Planowane działania inwestycyjne są zgodne z założeniami Programu restrukturyzacji górnictwa węgla kamiennego w latach 2004-2006 oraz strategii na lata 2007-2010 oraz Ustawą z dnia 28.11.2003 o restrukturyzacji górnictwa węgla kamiennego w latach 2003-2006. Projekt NPP stanowi kontynuację działań restrukturyzacyjnych zapisanych w krajowym programie restrukturyzacji</p>

<sup>10</sup> Przyjęto następującą definicję najciekawszych projektów – to takie projekty, które silnie wpływają na rozwój społeczno-gospodarczy regionu i kraju, charakteryzują się innowacyjnością zastosowanej technologii, w ich realizację zaangażowane są różne podmioty (tworzone są partnerstwa) oraz są dobrym przykładem łączenia środków własnych z europejskimi.

				górnictwa węgla kamiennego i jest zgodny z Regionalną Strategią Innowacji Województwa Dolnośląskiego w zakresie transferu technologii do obszaru parku NPP.
2	Wrocławski Park Technologiczny S.A.	Inkubator - Centrum Technologii, budowa budynku z infrastrukturą i wyposażeniem	Inwestycyjny twardy	<p>Projekt realizowany w funkcjonującym już Parku Technologicznym polegający na wybudowanie obiektu Inkubatora - Centrum Technologii(budynki biurowo- laboratoryjny i hala technologiczna) - wyposażenie budynku w instalacje techniczne i teleinformatyczne</p> <p><b>Celem</b> przedsięwzięcia jest budowa budynku Inkubatora – Centrum Technologii wraz z infrastrukturą oraz wyposażeniem laboratoriów. Jest to kolejny etap rozbudowy Wrocławskiego Parku Technologicznego.</p> <p>Realizacja projektu obejmuje okres <b>od października 2004 r. do czerwca 2006 r.</b></p> <p><b>Partnerami projektu są:</b> Gmina Wrocław, Politechnika Wrocławska, BZ WBK Inwestycje Sp. z o.o., Uniwersytet Wrocławski, Akademia Rolnicza we Wrocławiu, Fundacja Rozwoju Politechniki Wrocławskiej, Dolnośląska Izba Gospodarcza.</p> <p>Budynek Inkubatora zostanie zlokalizowany na działce Wrocławskiego Parku Technologicznego S.A., w bezpośrednim sąsiedztwie Dolnośląskiego Inkubatora Naukowo-Technologicznego.</p> <p><b>Efektom projektu będzie:</b></p> <ul style="list-style-type: none"> <li>- wybudowanie obiektu Inkubatora- Centrum Technologii na terenie Wrocławskiego Parku Technologicznego S.A. Będzie to budynek o powierzchni ok. 5100 m<sup>2</sup> wzniesiony na działce o powierzchni 8010 m<sup>2</sup>. Budynek w części biurowo-laboratoryjnej będzie 3-kondygnacyjny, w części hali technologicznej 1-kondygnacyjny. Zostanie on wyposażony w niezbędną infrastrukturę, m. in. sieć instalacji gazowej, elektrycznej, wodnej i kanalizacyjnej oraz teleinformatycznej.</li> <li>- udostępnienie laboratoriów i pracowni, takich jak zaawansowane laboratorium diagnostyczne własności fizycznych, mechanicznych i elektrycznych, laboratorium prototypów fotochemicznych, pracownia zaawansowanych metod obróbki i połączeń mechanicznych, laboratorium niskich temperatur, wysokich ciśnień i próżni, laboratorium i prototypownia procesów biotechnologicznych, laboratorium i prototypownia technologii przekazu i technik multimedialnych.</li> </ul> <p>Budowa Inkubatora jest ściśle związana z misją Wrocławskiego Parku Technologicznego, wyrażoną w jego statucie oraz wpisuje się w Regionalny System Innowacji.</p>
3	Toruńska Agencja Rozwoju Regionalnego S.A.	Toruński Park Przemysłowo-Technologiczny - Etap I - Toruński Park Technologiczny	Inwestycyjny twardy	<p>Budowa parku technologicznego.</p> <p><b>Celem</b> planowanego projektu jest stworzenie atrakcyjnego obszaru do prowadzenia działalności gospodarczej i inwestowania wyróżniającego się sprawną infrastrukturą, niskimi kosztami korzystania z majątku produkcyjnego oraz profesjonalnymi usługami pomocniczymi dla przedsiębiorców. Projekt obejmuje: kompleksowe uzbrojenie i udostępnienie terenów niezagospodarowanych przeznaczonych pod zabudowę przemysłową, produkcyjną i usługową, rozbudowę sieci dróg dojazdowych i wewnętrznych wraz z chodnikiem i urządzeniami, wybudowanie infrastruktury technicznej (sieci wodociągowe, kanalizacyjne, energetyczne, oświetlenie).</p> <p>Realizacja projektu będzie obejmowała okres <b>od stycznia 2005 r. do czerwca 2006 r.</b></p> <p><b>Partnerami projektu są:</b> Samorząd Województwa Kujawsko- Pomorskiego, Gmina Miasta Toruń,</p>

				<p>Uniwersytet Mikołaja Kopernika i Elana S.A.  TPT zostanie zrealizowany na terenie będącym własnością TARR S.A. (realizowana jest tu w ramach programu Phare 2001 budowa centrum obsługi TPT – Centrum Transferu Technologii i zlokalizowanych jest 5 budynków, w których jest prowadzona działalność produkcyjna, handlowa i usługowa) oraz na terenach Gminy Miasta Toruń (obszar jest zlokalizowany w strefie przemysłowo-składowej Torunia, w bezpośrednim sąsiedztwie węzła komunikacyjnego autostrady A1, dróg ekspresowych S10 i S52, oraz planowanej południowej obwodnicy Torunia).</p> <p><b>Efektom projektu będzie:</b></p> <ul style="list-style-type: none"> <li>- wybudowanie 1,15 km nowej drogi wraz z chodnikiem,</li> <li>- rewitalizacja ponad 10 ha zdegradowanych terenów, zbudowanie sieci kanalizacji sanitarnej (671 m), deszczowej (705 m) i wodociągowej (665 m)</li> <li>- zbudowanie sieci energetycznej (2 stacje transformatorowe oraz 400 m linii) wraz z elementami oświetleniowymi.</li> </ul> <p>Tym samym zostanie stworzona podstawowa infrastruktura techniczna do prowadzenia działalności gospodarczej. Idea utworzenia Toruńskiego Parku Technologicznego jest wpisana w Strategię Województwa Kujawsko Pomorskiego.</p>
4	INFRAPARK Police S.A.	Rozwój infrastruktury Polickiego Parku Przemysłowego na terenach restrukturyzowanych Z.Ch.Police S.A.	Inwestycyjny twardy	<p>Zagospodarowanie części terenów z otuliny Zakładów Chemicznych Police w efekcie czego zostaną zmodernizowane i wyremontowane istniejące obiekty kubaturowe, uzbrojone tereny pod zabudowę przemysłową, produkcyjną i biurową, udostępniona zostanie pełna infrastruktura techniczna i telekomunikacyjna</p> <p><b>Celem projektu</b> jest kompleksowe przygotowanie infrastruktury Polickiego Parku Przemysłowego na potrzeby przyszłych inwestorów, lokujących swą działalność gospodarczą na terenach restrukturyzowanych Zakładów Chemicznych "Police" S.A. Zakres projektu obejmuje wykonanie dróg wewnętrznych, modernizację dróg istniejących, wybudowanie parkingów, uzbrojenie terenów (sieci wodociągowe, kanalizacyjne, energetyczne), wykonanie instalacji telefonicznej oraz prace rozbiórkowe.</p> <p>Realizacja projektu będzie obejmowała okres <b>od listopada 2004 r. do maja 2008 r.</b></p> <p><b>Partnerami projektu są:</b> Gmina Police i Zakłady Chemiczne "Police" S.A  Park Przemysłowy zostanie zrealizowany na terenach należących do Zakładów Chemicznych Police S.A. i gminy Police. Teren ten ograniczony jest od zachodu ulicą Piotra i Pawła, od południa zaś ulicą Kuźnicką. Od wschodu park zajmuje tereny przy drodze wojewódzkiej 114. W bezpośredniej bliskości parku położony jest port morski oraz port barkowy.</p> <p><b>Efektom projektu będzie:</b></p> <ul style="list-style-type: none"> <li>- zmodernizowanie i wyremontowanie istniejących obiektów kubaturowych (całkowita powierzchnia użytkowa ok. 12 000 m<sup>2</sup>)</li> <li>- kompleksowe uzbrojenie terenów przeznaczonych pod zabudowę (przemysłową, produkcyjną, usługową) (powierzchnia całkowita ok. 125 ha),</li> </ul>

				<ul style="list-style-type: none"> <li>- stworzenie nowej i zmodernizowanie istniejącej infrastruktury drogowej na terenie Parku (całkowita długość ok. 2 900 m)</li> <li>- rozbudowa infrastruktury technicznej i teleinformatycznej (wodociągi, kanalizacja, instalacje energetyczne).</li> </ul> <p>Realizacja projektu jest powiązana z inicjatywami przewidzianymi w Sektorowym Programie Operacyjnym Rozwój Zasobów Ludzkich, priorytet „Rozwój społeczeństwa opartego na wiedzy” - działanie koncentrujące się na rozwoju kadr nowoczesnej gospodarki i przedsiębiorczości, a także działaniem 3.3, w ramach Zintegrowanego Programu Operacyjnego Rozwoju Regionalnego zakładającym pobudzenie społeczno-gospodarcze i rewitalizację obszarów przemysłowych.</p>
5	Rzeszowska Agencja Rozwoju Regionalnego S.A.	Utworzenie Podkarpackiego Parku Naukowo-Technologicznego (PPNT) - Etap I	Inwestycyjny twardy	<p>Wybudowanie Preinkubatora wraz z infrastrukturą zewnętrzną .</p> <p><b>Celem</b> projektu jest stworzenie infrastruktury dla potencjalnych inwestorów z branży wysokich technologii. Zakres projektu obejmuje następujące prace: wybudowanie budynku preinkubatora akademickiego, wybudowanie kanalizacji deszczowej i sanitarnej z odprowadzeniem do własnej oczyszczalni ścieków (zbudowanej w ramach projektu), wybudowanie sieci wodociągowej wraz z rozbudową ujęcia i stacji uzdatniania wody, wybudowanie sieci gazowej i elektro-energetycznej oraz zbudowanie drogi wewnętrznej na terenie Parku.</p> <p>Realizacja projektu będzie obejmowała okres <b>od stycznia 2005 r. do grudnia 2007 r.</b></p> <p><b>Partnerami projektu są:</b> Urząd Marszałkowski Województwa Podkarpackiego, Starostwo Powiatowe w Rzeszowie, Gmina Trzebownisko, Gmina Głogów Małopolski, Politechnika Rzeszowska i Uniwersytet Rzeszowski.</p> <p>Projekt będzie realizowany na terenie następujących gmin województwa podkarpackiego: Miasta Rzeszów, Trzebowniska, Głogowa Małopolskiego, Świlczy i Kolbuszowej. W tym - 185 ha w miejscowości Jasionka – w sąsiedztwie pól uprawnych i niskiej zabudowy; 98 ha w rejonie Rudnej Wielkiej- w sąsiedztwie pól uprawnych i zabudowy miasta Świlcza; 3,66 ha terenu Politechniki Rzeszowskiej, 4 ha terenu gospodarstwa Uniwersytetu Rzeszowskiego oraz 71 ha terenów rolnych i nieużytków, przewidzianych do uzbrojenia, w gminie Głogów Małopolski.</p> <p><b>Efektom projektu będzie:</b></p> <ul style="list-style-type: none"> <li>- wybudowanie budynku preinkubatora akademickiego,</li> <li>- zbudowanie nowych dróg (o całkowitej powierzchni ok. 60 000 m<sup>2</sup>) oraz zmodernizowanie istniejących (o długości 5400 m),</li> <li>- stworzenie sieci kanalizacji deszczowych i sanitarnych (odpowiednio 7700 m i 6700 m),</li> <li>- wybudowanie sieci wodociągowej (6000 m długości), wraz z rozbudową ujęcia wody,</li> <li>- wybudowanie oczyszczalni ścieków,</li> <li>- wybudowanie sieci gazociągu (o długości 7800 m),</li> <li>- wybudowanie sieci ciepłej (o długości 2100 m),</li> <li>- zbudowanie 4 stacji trafo,</li> </ul>

				<p>- stworzenie sieci okablowania.</p> <p>Projekt jest komplementarny z Działaniem 1.2 SPO-WKP oraz z Działaniami 1.3, 2.3, 2.4 i 2.5 ZPORR oraz SPO-RZL. Dodatkowo powstanie Parku jest zgodnie z następującymi dokumentami: „Zwiększenie innowacyjności gospodarki w Polsce do roku 2006”, „Strategia Rozwoju Powiatu Rzeszowskiego, Miasta Rzeszów ...”, „Strategią Rozwoju Województwa Podkarpackiego na lata 2000 – 2006”.</p>
6	<p>Park Naukowo Technologiczny Polska-Wschód w Suwałkach Sp. z o.o.</p>	<p>Przygotowanie Infrastruktury dla Parku Naukowo-Technologicznego Polska-Wschód w Suwałkach</p>	<p>Inwestycyjny twardy</p>	<p>Adaptacja części budynku na potrzeby inkubatora technologicznego Międzynarodowego Centrum Innowacji oraz podmiotu zarządzającego PNTPW z dogodnym połączeniem międzynarodowym</p> <p><b>Celem projektu</b> jest adaptacja budynku administracyjnego, wykup nieruchomości – gruntów o pow. 2 115 m<sup>2</sup> oraz dwóch budynków, a także przygotowanie ok. 8,4 ha terenu pod inwestycje (uzbrojenie, kanalizacja, sieć elektryczna, itd.), co stworzy w Suwałkach dogodne warunki dla prowadzenia działalności gospodarczej i powiązań pomiędzy nauką a biznesem, które umożliwią transfer technologii i prowadzenie innowacyjnych form działalności gospodarczej i inwestowania.</p> <p>Realizacja projektu będzie obejmowała okres <b>od stycznia 2005 r. do września 2007 r.</b></p> <p><b>Partnerem projektu jest</b> Gmina Miasta Suwałki.</p> <p>W celu utworzenia PNTPW zawiązane zostało <b>konsorcjum</b>, w skład którego weszły: Urząd Miasta Suwałki, Politechnika Warszawska, Uniwersytet Warmińsko– Mazurski, Uniwersytet w Białymstoku, Polsko–Litewska Izba Gospodarcza Rynków Wschodnich w Suwałkach, Państwowy Instytut Geologiczny z Warszawy i Instytut Łączności z Warszawy. Konsorcjum to ma na celu wzmocnienie współpracy pomiędzy sferą naukowo-badawczą a gospodarką.</p> <p>Planowany teren infrastruktury Parku zlokalizowany jest na dwóch obszarach, na terenie miasta Suwałki.</p> <p><b>Efektom projektu będzie:</b></p> <ul style="list-style-type: none"> <li>- adaptacja czwartego piętra istniejącego budynku administracyjnego przy ul. Noniewiczza 10 na potrzeby inkubatora technologicznego (który ma być zaczątkiem Parku), Międzynarodowego Centrum Innowacji oraz podmiotu zarządzającego PNTPW.</li> </ul> <p>Rozpoczęcie działań polegających na uzbrojeniu terenów PNTPW oraz uruchomieniu inkubatora technologicznego planowane jest na 2005 r., a zakończenie w 2007 r. W pierwszym roku podjęte zostaną działania o charakterze przedinwestycyjnym oraz adaptacja pomieszczeń budynku. Rozpoczęcie zasadniczych prac inwestycyjnych przy realizacji niniejszego projektu zaplanowano na rok 2006, natomiast rozbudowę i modernizację układu komunikacyjnego oraz urządzenie terenu na rok 2007.</p> <p>Celem społecznym projektu będzie kreowanie nowych, trwałych miejsc pracy (oczekiwany przyrost liczby miejsc pracy do 2009 wynosi 210), co wpłynie na zmianę struktury rynku pracy oraz podniesie jakość życia mieszkańców, poprzez dostęp do potencjału naukowego oraz przedsięwzięć innowacyjnych.</p> <p>Ponadto projekt będzie realizował cele powstającej obecnie „Regionalnej Strategii Innowacji dla Województwa Podlaskiego”.</p>

7	Płocki Park Przemysłowo - Technologiczny S.A.	Pierwszy etap budowy infrastruktury technicznej, materialnej Parku Przemysłowego w Płocku	Inwestycyjny twardy	<p>Zapewnienie przedsiębiorcom i instytucjom dobrych warunków dla prowadzenia działalności gospodarczej wykorzystaniem potencjału naukowo-badawczego miasta, Płocka głównie Ośrodka Badawczo- Rozwojowego Przemysłu Rafineryjnego i Politechniki Warszawskiej</p> <p>Wybudowanie 4 obiektów, infrastruktury drogowej i przesyłowej, planowane utworzenie 2250 miejsc pracy. Pierwszy etap budowy infrastruktury technicznej, materialnej Parku Przemysłowego w Płocku</p> <p><b>Celem</b> projektu jest stworzenie infrastruktury technicznej i materialnej dla przyszłych inwestorów na terenie Parku Przemysłowego w Płocku (jako pierwszego komponentu Płockiego Parku Przemysłowo – Technologicznego). Projekt obejmuje:</p> <ul style="list-style-type: none"> <li>- dokonanie modernizacji zespołu obiektów kubaturowych (4 budynki) znajdujących się na terenie Parku, wybudowanie sieci wodnej i kanalizacyjnej (sanitarnej, deszczowej, przemysłowej) oraz zewnętrznej sieci ciepłej, wybudowanie sieci teleinformatycznej (światłowodowej) oraz wybudowanie dróg wewnętrznych wraz z oświetleniem.</li> </ul> <p>Realizacja projektu będzie obejmowała okres <b>od listopada 2004 r. do grudnia 2006 r.</b></p> <p><b>Partnerem jest</b> Urząd Miasta Płocka. Terenem wyznaczonym pod Płocki Park Przemysłowy jest południowo zachodni obszar graniczący z terenem Zakładu Produkcyjnego PKN ORLEN S.A. na terenie częściowo zagospodarowanej strefy ochronnej zakładu.</p> <p><b>Efektom projektu</b> będzie:</p> <ul style="list-style-type: none"> <li>- stworzenie sieci wodnej (razem ok. 13 km) i kanalizacyjnej (razem ok. 15 km) wraz z wymaganymi do tych celów obiektami i urządzeniami technicznymi; stworzenie zewnętrznej sieci ciepłej (dł. ok. 1,5 km) wraz z wymaganymi do tych celów obiektami i urządzeniami; wybudowanie sieci teleinformatycznej (poprzez ułożenie sieci światłowodowej przy kanalizacji deszczowej o dł. 4.3 km) oraz wybudowanie sieci dróg wewnętrznych (o łącznej długości 9,3 km),</li> </ul> <p>oddanie do użytkowania 4 budynków, w których mieścić się będą: siedziba instytucji administrujących projektem, powierzchnia biurowa dla firm działających na terenie parku, zarówno ze sfery produkcyjnej jak i nieprodukcyjnej oraz wspólna powierzchnia użytkowa (wystawiennicza, socjalna, reprezentacyjna) dla wszystkich lokatorów Parku.</p>
8	Szczeciński Park Naukowo- Technologiczny Sp. z.o.o.	Studium wykonalności dla projektu inwestycyjnego infrastruktury Szczecińskiego Parku Naukowo - Technologicznego	Inwestycyjny miękki	<p>Opracowanie dokumentacji niezbędnych do wybudowania obiektu parku z niezbędną infrastrukturą techniczną</p> <p><b>Celem projektu</b> jest opracowanie studium wykonalności, raportu oddziaływania na środowisko, map i szkiców lokalizacyjnych sytuujących Projekt oraz całej niezbędnej dokumentacji dla projektu mającego na celu budowę infrastruktury technicznej Szczecińskiego Parku Naukowo-Technologicznego.</p> <p>Realizacja projektu będzie obejmowała okres <b>od stycznia do września 2005 r.</b></p> <p><b>Partnerem projektu jest</b> Gmina Miasto Szczecin.</p> <p><b>Efektom projektu</b> będzie:</p>

				<p>- opracowanie dokumentów, które stanowią niezbędny element wniosku o dofinansowanie projektu inwestycyjnego.</p> <p>Przy realizacji projektu inwestycyjnego będą uczestniczyły jednostki naukowo- badawcze oraz uczelnie wyższe regionu zachodniopomorskiego: Uniwersytet Szczeciński, Politechnika Szczecińska, Pomorska Akademia Medyczna i Akademia Rolnicza w Szczecinie.</p> <p>Projekt jest zgodny z lokalną i regionalną strategią rozwoju, gdyż wpisuje się w politykę wsparcia rozwoju gospodarczego Miasta Szczecina zawartą w „Strategii Rozwoju Szczecina: „Rozwinięty sektor MSP” – cel 2.2.2, „Zaawansowany technologicznie przemysł i rozwinięte usługi” - cel 2.2.1., „Rozwinięty system powiązań nauki i biznesu” – cel 2.1.2. oraz realizuje następujące cele operacyjne „Programu wspierania przedsiębiorczości, wzrostu innowacyjności gospodarki i kierunków przeciwdziałania bezrobociu w Województwie Zachodniopomorskim” uchwalonego przez Sejmik Województwa Zachodniopomorskiego: Cel I – „Wzrost poziomu wiedzy i wykształcenia kadr dla MSP”, Cel II – „Wzrost przedsiębiorczości”, Cel IV – „Rozwój technologii oraz wzrost innowacyjności”.</p> <p>Ponadto Projekt jest zgodny z priorytetami Programu Phare CBC i Inicjatywy Wspólnotowej Interreg IIIA na lata 2000-2006: „Wsparcie Rozwoju przedsiębiorczości oraz rozwoju gospodarczego”. Projekt jest także spójny z Projektem Regionalnej Strategii Innowacyjności w Województwie Zachodniopomorskim RISP-WPR, w tym w szczególności z następującymi celami strategicznymi: „Wzrost świadomości innowacyjnej MSP”, „Stworzenie warunków do rozwoju rynku technologii i innowacji w regionie”, „Rozwój systemu wsparcia działań innowacyjnych w regionie”.</p>
9	Park Naukowo - Technologiczny Województwa Lubelskiego S.A.	Podniesienie kompetencji PNTWL SA w zakresie zarządzania parkiem naukowo-technologicznym oraz tworzenia i rozwoju spółek technologicznych	Inwestycyjny miękki	<p>Ciekawa koncepcja wzmocnienia podmiotu zarządzającego parkiem technologicznym poprzez opracowanie planów strategicznych i marketingowych parku i systemu zarządzania transferem innowacji</p> <p>Podniesienie kompetencji Parku Naukowo-Technologicznego Województwa Lubelskiego SA w zakresie zarządzania parkiem naukowo-technologicznym oraz tworzenia i rozwoju spółek technologicznych.</p> <p><b>Cele projektu:</b> zakup usług doradczych w tym:</p> <ul style="list-style-type: none"> <li>▪ opracowania planu strategicznego oraz planu marketingowego działania PNTWL SA na lata 2005 – 2007,</li> <li>▪ opracowania zestawu procedur oraz tzw. "najlepszych praktyk" w zakresie tworzenia nowych spółek technologicznych wdrażających innowacyjne rozwiązania techniczne z udziałem jednostek naukowych oraz przedsiębiorców,</li> <li>▪ opracowania procedur oraz realizacji procesu utworzenia partnerskich sieci LPNT skupiających przedsiębiorstwa usługowe i finansowe z kraju i zagranicy w celu zapewnienie przedsiębiorstwom działającym w LPNT dostępu do zewnętrznych usług doradczych, szkoleniowych, informacyjnych i finansowych (tzw. "infrastruktury okołoparkowej" LPNT),</li> <li>▪ opracowanie, zarządzanie i uaktualnianie wielofunkcyjnej strony WWW Lubelskiego Parku Naukowo-Technologicznego – portalu spółek technologicznych - oraz baz danych i</li> </ul>

				<ul style="list-style-type: none"> <li>▪ produktów elektronicznych PNTWL S.A.,</li> <li>▪ opracowanie strategii promocji LPNT.</li> </ul> <p><b>Okres realizacji:</b> czerwiec 2005 - listopad 2006 r. <b>Miejsce realizacji:</b> siedziba spółki zarządzającej – Lublin. <b>Tytuł prawny do terenu:</b> własność wnioskodawcy. <b>Źródła finansowania przed otrzymaniem refundacji:</b> środki własne wnioskodawcy. <b>Efektom projektu będzie (wskaźniki produktu i rezultatu):</b></p> <ul style="list-style-type: none"> <li>▪ realizacja 5 usług doradczych dla PNTWL SA, spółki zarządzającej LPNT ( 180 dni), zakup oprogramowania (baz danych), poprawiających jakość świadczenia usług przez podmiot zarządzający,</li> </ul> <p>przygotowanie, wydawanie, publikacja i dystrybucja materiałów promocyjnych dot. LPNT.</p>
--	--	--	--	---

## 5. Wnioski i rekomendacje

---

Projekty realizowane w ramach działania 1.3. są w początkowym okresie realizacji. Do 31.08.2005 nie zakończono realizacji żadnego z nich<sup>11</sup>. Beneficjenci złożyli 2 wnioski o płatność końcową w projekcie, lecz dotychczas dofinansowanie z tytułu rozliczeń końcowych nie zostało wypłacone.

Proces refundacji środków z działania 1.3 jest zbyt długi. Może w konsekwencji prowadzić do zaciągania przez beneficjentów nowych zobowiązań kredytowych i wpływać niekorzystnie na ich płynność finansową. Należy usprawnić proces zwrotu środków beneficjentom.

Należy zwrócić uwagę, że efekty działania są uzależnione od ilości środków przeznaczonych do rozdysponowania. Kraje europejskie przeznaczają na rewitalizację terenów przemysłowych i powojkowych (tzw. *brown field*) setki milionów euro. W projektach składanych do działania 1.3 prace dotyczące rekultywacji terenów stanowią niewielki fragment projektów. Takie postępowanie wynika z rachunku ekonomicznego: łatwiej zagospodarować tereny przemysłowe, ale nieskażone i szybciej osiągnąć zamierzone efekty, niż prowadzić rekultywację i rewitalizację gruntów, która jest niezwykle kosztowna. Niewątpliwie w następnym okresie programowania niezbędne będzie przeznaczenie większych środków na tego typu aktywność.

Po analizie projektów należy stwierdzić, że zainicjowano więcej projektów parków i inkubatorów niż spodziewano się, a środki z działania 1.3 są rozdysponowywane zgodnie z jego celem i priorytetami Sektorowego Programu Operacyjnego Wzrost konkurencyjności przedsiębiorstw, lata 2004-2006.

Zaobserwowano trudności w osiągnięciu wskaźników monitoringowych dla działania 1.3. Dlatego też:

1. Rekomenduje się ograniczenie listy wskaźników we wnioskach do informacji szczególnie istotnych z punktu widzenia instytucji wdrażającej i prowadzonego przez nią monitoringu działania 1.3. Szczególnie istotne jest osiągnięcie wskaźników rezultatu i oddziaływania. Instytucja Wdrażająca może uzyskać informacje na temat niezbędnych do oceny realizacji działania wskaźników w wyniku np. badania ankietowego;
2. Instytucja wdrażająca powinna skorygować wskaźniki rezultatu:
  - Zwiększyć poziom wskaźnika „Liczba nowych miejsc pracy utworzonych w parkach przemysłowych”;
  - Zmniejszyć poziom wskaźnika „liczba nowych miejsc pracy utworzonych w inkubatorach technologicznych”.

Po przeanalizowaniu projektów z działania 1.3 należy stwierdzić, że:

- w parkach przemysłowych, technologicznych i inkubatorach technologicznych wspieranych z działania 1.3 tworzone są korzystne warunki rozwoju

---

<sup>11</sup> Zgodnie z dokumentami programowymi za zakończenie projektu uważa się datę wydania „Informacji o zamknięciu projektu”.

przedsiębiorczości dla powstających i istniejących przedsiębiorstw. W wyniku realizacji projektów powstaje nowoczesna infrastruktura niezbędna dla działalności przedsiębiorców w warunkach gospodarki rynkowej;

- tworzone parki przemysłowe, technologiczne i inkubatory technologiczne mają charakter innowacyjny, a sposób połączenia oferty technicznej parków i inkubatorów z ofertą usług dla przedsiębiorców jest innowacją na skalę krajową;
- w parkach naukowo-technologicznych i inkubatorach tworzone są obecnie podstawy do współpracy pomiędzy przedsiębiorstwami a sferą naukowo-badawczą. We wszystkie projekty realizowane przez zarządzających parkiem technologicznym/inkubatorem technologicznym zaangażowane są instytucje naukowo-badawcze lub akademickie;
- projekty przyczynią się do powstanie nowych miejsc pracy – świadczą o tym planowane do osiągnięcia przez beneficjentów wskaźniki projektów;
- w wyniku realizacji projektów zagospodarowane zostaną tereny poprzemysłowe – szczególnie dotyczy to parków przemysłowych, w których zgodnie z definicją ustawową znajdują się tereny po restrukturyzowanych lub likwidowanych przedsiębiorcach;

Rozwój parków przemysłowych i naukowo-technologicznych to proces wieloletni, którego efekty mogą pojawić się dopiero w perspektywie kilku lat.