



**INNOWACYJNA
GOSPODARKA**
NARODOWA STRATEGIA SPÓJNOŚCI



INNOWACYJNA
GOSPODARKA
NARODOWA STRATEGIA SPÓJNOŚCI



Po drugiej stronie lustra - Kluczowe czynniki sukcesu oczami administracji

Danuta Jabłońska

Prezes

Polskiej Agencji Rozwoju Przedsiębiorczości

Warszawa, 6 maja 2008 r.



**INNOWACYJNA
GOSPODARKA**
NARODOWA STRATEGIA SPÓJNOŚCI



POLSKA AGENCJA ROZWOJU PRZEDSIĘBIORCZOŚCI

działa od 1 stycznia 2001 r, powołana na mocy ustawy,
podlega Ministrowi Gospodarki.

DZIAŁANIA NA RZECZ ROZWOJU INNOWACJI

- Ustawa z 29 lipca 2005 r. o niektórych formach wspierania działalności innowacyjnej

Art. 24, ust. 1, pkt. b „Do zadań Agencji (...) należy w szczególności:

- działanie na rzecz realizacji założeń polityki innowacyjnej państwa,
- wspieranie i promocja przedsięwzięć (...) w zakresie rozwoju innowacyjności,
- wspieranie działalności instytucji otoczenia przedsiębiorstw działających na rzecz wzrostu innowacyjności przedsiębiorstw i gospodarki,
- współpraca międzynarodowa w zakresie promocji i rozwoju innowacyjności.

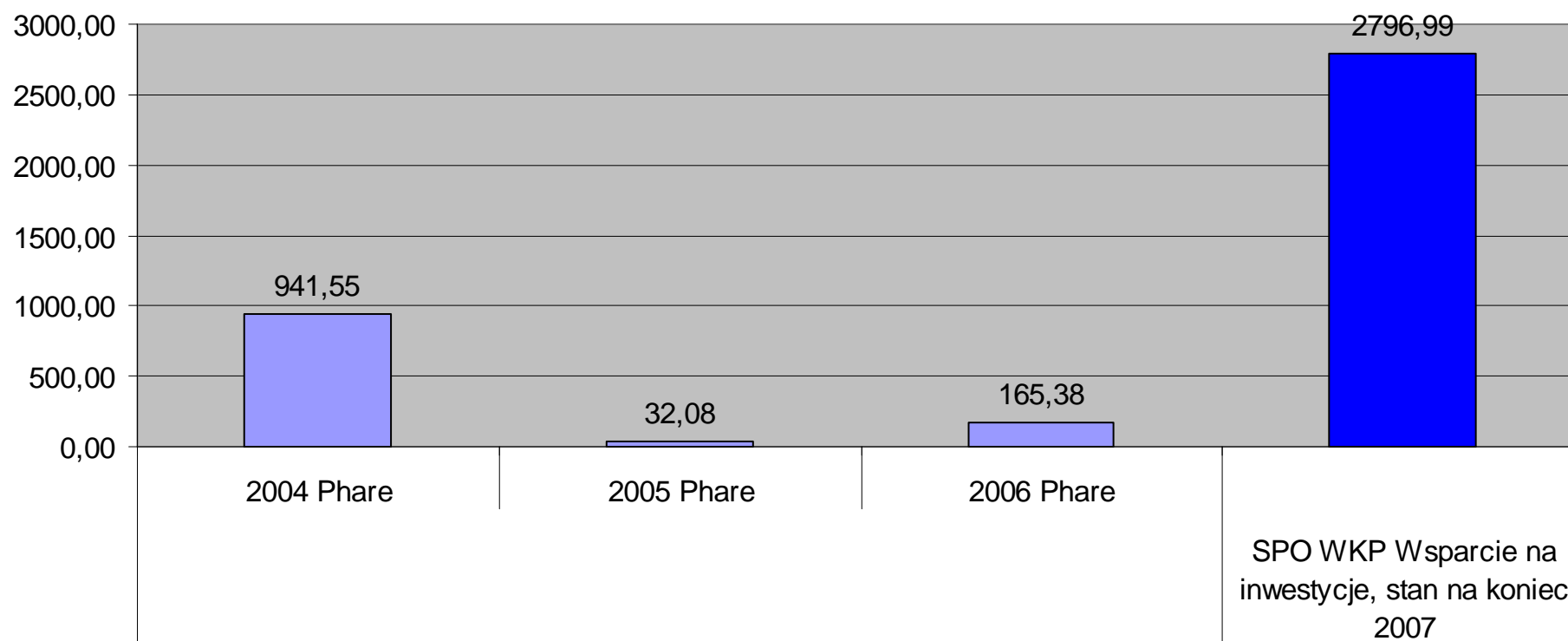


Doświadczenia PARP

- **Programy Phare** – przed wstąpieniem Polski do Unii Europejskiej.
- **Sektorowy Program Operacyjny Wzrost Konkurencyjności Przedsiębiorstw** – m.in. dofinansowanie wsparcia inwestycji, innowacyjnych inwestycji, usług doradczych, ułatwienie przedsiębiorcom oraz osobom rozpoczynającym działalność gospodarczą dostępu do zewnętrznego finansowania, rozwój przedsiębiorczości i wzrost innowacyjności poprzez wzmocnienie instytucji otoczenia biznesu.
- **Sektorowy Program Operacyjny Rozwój Zasobów Ludzkich** – m.in. podniesienie konkurencyjności i rozwój potencjału adaptacyjnego firm poprzez inwestycje w kadry doskonalenie umiejętności i kwalifikacji kadr.
- **Programy krajowe** - Kierunki działań rządu wobec małych i średnich przedsiębiorstw od 2003 do 2006 roku". Rządowy program rozbudowy systemu funduszy pożyczkowych i poręczeniowych dla małych i średnich przedsiębiorstw w latach 2002 – 2006 „Kapitał dla przedsiębiorczych.
- **Programy wspierające innowacyjność** - (Portal Innowacji, Konkurs Polski Produkt Przyszłości, Klub Innowacyjnych Przedsiębiorstw, Krajowa Sieć Innowacji/Krajowy System Usług dla MŚP, Akademia PARP, Publikacje).

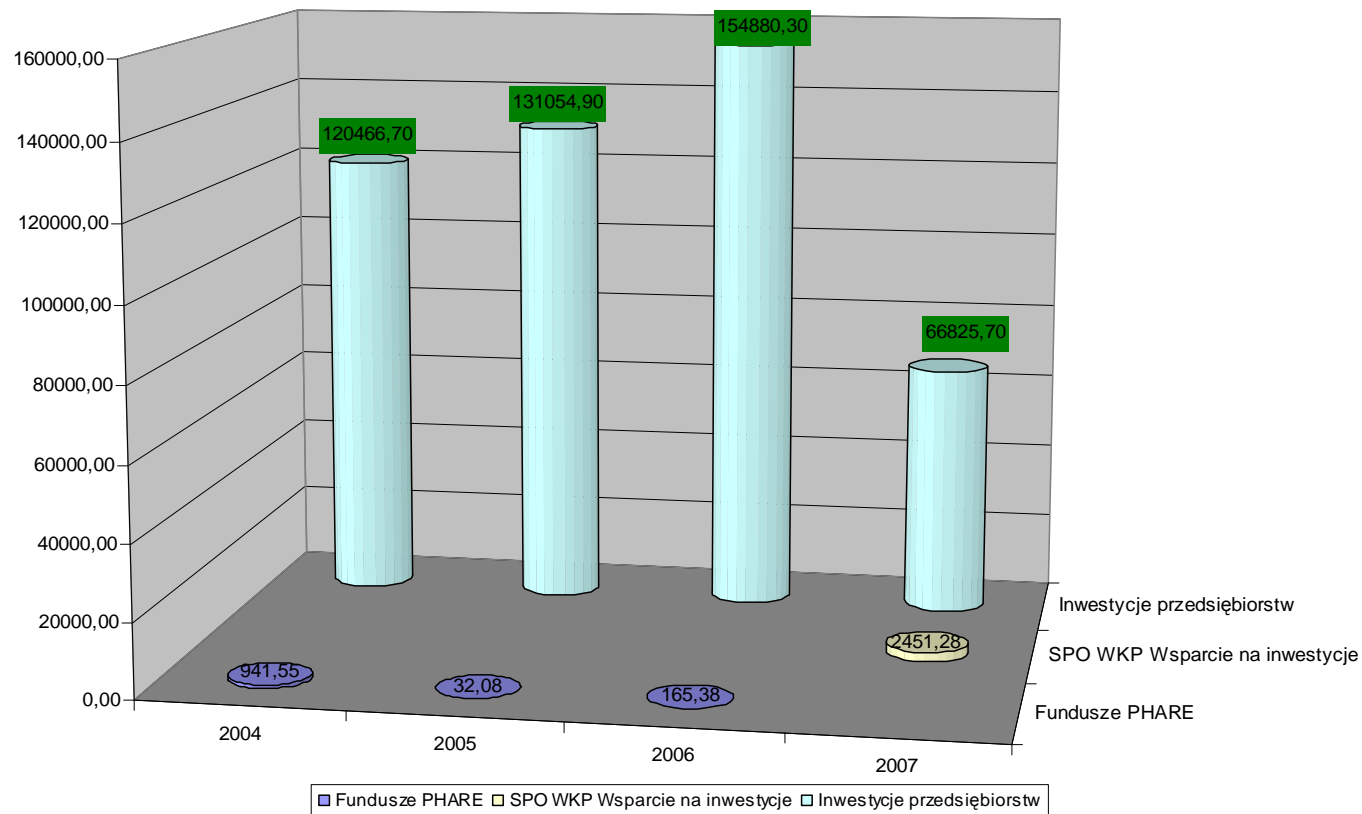


Dotacje na inwestycje w programach dotyczących realizowanych przez PARP





Udział funduszy UE w inwestycjach przedsiębiorstw w mln PLN



Źródło: PARP: dane o programach na rok, w którym nastąpiło zamknięcie programu/programów



SPO WKP - Wsparcie na inwestycje

	2.2.1 Wsparcie dla przedsiębiorstw dokonujących nowych inwestycji	2.3 Wzrost konkurencyjności MSP przez inwestycje
Wartość podpisanych umów	897.099.421,02	1.554.183.699,50
RAZEM w ramach SPO WKP wsparcie na inwestycje: 2.451,28 mln zł		

Źródło: PARP



Przykładowe wskaźniki Działania 2.3 SPO WKP, osiągnięte w ciągu 18 miesięcy po rozliczeniu projektów

		N=709
Liczba MSP, które wprowadziły nowe produkty / usługi na rynek (innowacje produktowe w skali przedsiębiorstwa) w ciągu 18 miesięcy od zakończenia projektów.	innowacje produktowe (liczba firm)	532
	innowacje procesowe (liczba firm)	529
Liczba MSP, które wprowadziły innowacje produktowe (w skali rynku - stosowane w kraju nie dłużej niż 3 lata) w ciągu 18 miesięcy od zakończenia projektów.	innowacje produktowe (liczba firm)	303
	innowacje procesowe (liczba firm)	306
Wzrost nakładów inwestycyjnych we wspartych MSP (%) w ciągu 18 miesięcy od zakończenia projektów.	wzrost w %	+14,0 %

Źródło: Ocena Rezultatów Działania 2.3 SPO WKP, po 18 miesiącach.. Wyniki po I, II i III rundzie badania. PARP, Warszawa 2007/2008



Rola dotacji w podejmowaniu decyzji inwestycyjnych MSP

- **Zachęta finansowa** - możliwość uzyskania refundacji poniesionych kosztów projektów odgrywa stosunkowo ważną rolę przy podejmowaniu decyzji o przystąpieniu do programu,
- Programy oferujące wsparcie na inwestycje są najlepiej ocenianymi programami, zarówno pod względem znaczenia dla rozwoju firmy, jak i wpływu na zmianę pozycji konkurencyjnej przedsiębiorstwa,
- Programy wsparcia pełnią funkcję edukacyjną,
- Badania realizowane przez PARP wykazały, że inwestycje zrealizowane dzięki dotacjom na inwestycje umożliwiły przedsiębiorcom:
 - podniesienie jakości oferowanych przez nich produktów i usług,
 - unowocześnienie stosowanych technologii i zwiększenie zdolności produkcyjnych,
 - dostosowywanie produkcji i usług do obowiązujących norm i standardów (76,8% wskazań).

Ważne jest aby inwestycje realizowane w ramach programów wsparcia nie były jedynie szansą na bieżącą redukcję kosztów.



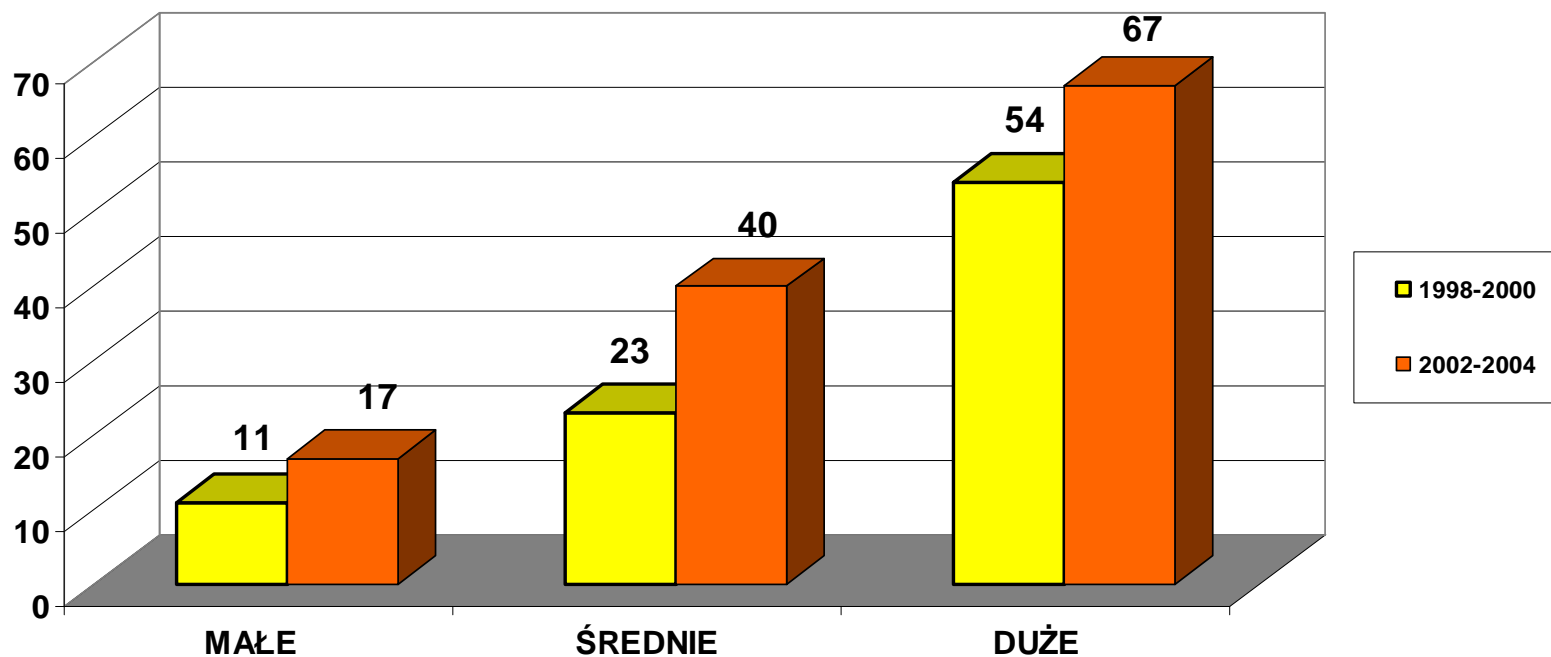
Innowacyjność w Polsce

- w świetle badań PARP

- Innowacyjność polskich MSP można określić jako „zaawansowane raczkowanie”.
- Firmy MSP są znacznie mniej innowacyjne niż podobnej wielkości firmy w krajach starej Unii.
- Liczba patentów zgłaszanych przez polskie podmioty znajduje się na zdecydowanie niższym poziomie niż w UE.
- W niewielkim stopniu wykorzystują technologie informacyjno-telekomunikacyjne.
- W niewielkim stopniu zainteresowane są prowadzeniem prac B+R.



PROCENT PRZEDSIĘBIORSTW INWESTUJĄCYCH W INNOWACJE





Inwestycje w nowe technologie

- Blisko **połowa polskich MSP deklaruje inwestycje w nowe technologie**. Jednocześnie część (ok. 1/5) z nich w bardzo ograniczonym zakresie ponosi nakłady na tego typu inwestycje. Z wielkością firm skorelowany jest **charakter inwestycji**.
- **Firmy większe częściej inwestują w bardziej ryzykowne aktywa**, takie jak zakup licencji, prac B+R czy prowadzenie własnych prac badawczo-rozwojowych. Na takie inwestycje decyduje się ok. 7% firm; prowadzenie własnych prac B+R deklaruje jedynie 3%, a zakup prac B+R – 2%.
- Generalnie w całej populacji MSP **dominują inwestycje w mniej ryzykowne formy technologii**: maszyny i urządzenia – 46%, oraz oprogramowanie – 31%.
- Małe i średnie przedsiębiorstwa **w niewielkim stopniu wykorzystują środki automatyzacji procesów produkcyjnych**. Ich posiadanie deklaruje jedynie 9% firm.
- Najczęściej stosowanymi środkami automatyzacji procesów produkcyjnych są automatyczne linie produkcyjne, komputery do sterowania i regulacji procesami technologicznymi oraz linie produkcyjne sterowane komputerem, których posiadanie deklarowało odpowiednio 6%, 5% oraz 3% firm.
- Zdecydowanie częściej w środki automatyzacji wyposażone są firmy większe.



Stopień innowacyjności polskich MSP

Stopień innowacyjności polskich MSP zależy od:

- branży
- wykształcenia kadry zarządzającej
- pochodzenia kapitału
- okresu działania firmy na rynku

Większe firmy częściej inwestują w nowe technologie. Firmy większe **częściej inwestują w bardziej ryzykowne formy inwestycji** w nowe technologie, takie jak – zakup licencji, prac B+R czy prowadzenie własnych prac badawczo-rozwojowych.

Największym udziałem firm, które inwestują w nowe technologie, cechują się branże przemysłowe, obsługa nieruchomości i usługi związane z prowadzeniem działalności gospodarczej, budownictwo oraz pośrednictwo finansowe. Z kolei najmniejszy udział takich podmiotów jest w branży usług publicznych (ochrona zdrowia, edukacja), handlu oraz w transporcie i logistyce.



Czynniki determinujące skalę i skłonność do inwestowania w nowe technologie

Kluczowe czynniki determinujące skalę i skłonność MSP do inwestowanie w nowe technologie:

- popyt na (innowacyjne) produkty/usługi;
- presja konkurencyjna;
- potencjał absorbcyjny przedsiębiorstw – możliwość obsługi procesu transferu technologii oraz efektywnego wykorzystania nowych technologii przez firmy (w tym własne zasoby wiedzy);
- potencjał finansowy przedsiębiorstw;
- jakość kadry zarządzającej (doświadczenie, wykształcenie, otwartość, umiejętność oceny pozycji konkurencyjnej firmy, umiejętność planowania strategicznego)



Bariery inwestowania w nowoczesne technologie

Główne czynniki o charakterze finansowym:

- wysokie koszty,
- niewystarczające środki własne,
- trudności z uzyskaniem zewnętrznego finansowania,
- wysokie ryzyko niepowodzenia.

Inne bariery:

- silna konkurencję,
- skomplikowane regulacje prawne,
- brak wiedzy o technologii i wykwalifikowanej kadry.

Na takie czynniki jak **brak technologii** czy **brak kadry** najczęściej wskazują firmy **większe** oraz te, **które inwestowały w nowe technologie**.



Stymulatory

Firmy inwestując w nowe technologie kierują się:

- poprawą jakości produktu,
- wejściem na nowe rynki,
- zwiększeniem udziału w dotychczasowym,
- rozszerzeniem asortymentu produktów/usług.

Dalsze czynniki:

- poprawa zdolności produkcyjnych,
- poprawa elastyczności produkcji,
- wypełnienie norm i standardów,
- obniżka kosztów produkcji.



POLSKA AGENCJA ROZWOJU PRZEDSIĘBIORCZOŚCI w latach 2007 -2013

Polska Agencja Rozwoju Przedsiębiorczości w perspektywie finansowej 2007-2013 jest zaangażowana we wdrażanie trzech programów operacyjnych, będących instrumentami realizacji Narodowej Strategii Spójności 2007-2013:

- **Programu Operacyjnego Innowacyjna Gospodarka (PO IG) - budżet 3,9 mld EUR**
- **Programu Operacyjnego Kapitał Ludzki (PO KL) - budżet 672 mln EUR**
- **Programu Operacyjnego Rozwój Polski Wschodniej (PO RPW) - budżet 2,6 mld EUR**



Rodzaje wsparcia oferowane w ramach PO IG przez PARP

Bezpośrednie wsparcie dla instytucji otoczenia biznesu

- tworzenie klastrów,
- wsparcie dla parków technologicznych i centrów transferu technologii,
- wsparcie dla instytucji otoczenia biznesu działających na rzecz rozwoju innowacyjności,
- rozwijanie alternatywnych form zewnętrznego finansowania rozwoju przedsiębiorstw.

Bezpośrednie wsparcie dla przedsiębiorców

- dotacje na innowacyjne inwestycje,
- dotacje na B+R i wdrażanie wyników prac B+R,
- dotacje na rozwijanie działalności B+R przedsiębiorstw,
- ochrona własności przemysłowej,
- wsparcie w zakresie wzornictwa przemysłowego,
- doradztwo i wsparcie w pozyskiwaniu zewnętrznego finansowania,
- projekty związane z gospodarką elektroniczną,
- dotacje na doradztwo do wejścia przedsiębiorców na rynki zagraniczne



Droga do pozyskania dotacji

- 1. Analiza strategiczna rozwoju firmy** – identyfikacja ścieżki rozwoju firmy, określenie celów koniecznych do realizacji, zdefiniowanie koniecznych do poniesienia nakładów inwestycyjnych.
- 2. Pomysł na rozwój firmy** - inwestycje, dywersyfikacja działalności, rozwój firmy, ekspansja rynkowa, współpraca kooperacyjna, inne.
- 3. Poszukiwanie źródeł finansowania** – (kredyt, leasing, pożyczka, poręczenie dotacja). W przypadku dotacji, wybór programu, działania, którego cele pokrywają się z celami firmy oraz celami planowanego przedsięwzięcia, zapoznanie się z dokumentami programowymi.
- 4. Przygotowanie i złożenie dokumentów aplikacyjnych** - wypełniania wniosku i innych niezbędnych dokumentów, określenie wskaźników produktu, rezultatu, zbadanie oddziaływania projektu na firmę w przyszłości. (Możliwość skorzystania z PPI - dokonanie wstępnej oceny wniosku).



Droga do pozyskania dotacji

5. **Ocena wniosku o dofinansowanie** – ocena pod kątem zgodności formalnej z kryteriami danego programu, a także z wytycznymi konkursowymi, kontrola pod kątem wykonalności technicznej i finansowej, ocena merytoryczna.
6. **Realizacja projektu** - realizacja przedsięwzięcia zgodnie z harmonogramem i kosztorysem przedstawionym we wniosku o dofinansowanie.
7. **Rozliczenie projektu** – złożenie w czasie przewidzianym postanowieniami umowy o dofinansowanie, sprawozdania z przebiegu realizacji inwestycji i wniosku o płatność (w tym zestawienie wszystkich poniesionych wydatków oraz porównanie ich przedmiotu i wielkości z parametrami zawartymi we wniosku o dofinansowanie).



Istotne kryteria wyboru projektów w ramach działań PO IG

- Wysoka innowacyjność w skali kraju lub na poziomie międzynarodowym,
- Zastosowanie nowych rozwiązań technologicznych,
- Zastosowanie nowych rozwiązań organizacyjnych i marketingowych
- Wprowadzanie na rynek nowych produktów/usług,
- Zwiększenie potencjału naukowo-badawczego,
- Wykorzystywanie technologii informacyjnych i komunikacyjnych.



**INNOWACYJNA
GOSPODARKA**
NARODOWA STRATEGIA SPÓJNOŚCI



Dziękuję za uwagę

Polska Agencja Rozwoju Przedsiębiorczości

ul. Pańska 81/83, 00-834 Warszawa

<http://www.parp.gov.pl>

INFOLINIA: 0 801 332 202

INFOLINIA: 0 801 406 416