

**Szkolenie pracowników RPK
Wisła, 28 maja 2008 r.**



**Program dla Europy Środkowej
zasady wdrażania**

**Monika Strojcka-Gevorgyan
Krajowy Punkt Kontaktowy**

Uwaga!

Informacje zawarte w prezentacji zostały opracowane na podstawie dokumentów dotyczących pierwszego naboru projektów w Programie dla Europy Środkowej.

Przygotowując projekty aplikacyjne w kolejnych naborach należy upewnić się, że w zasadach dotyczących realizacji projektów nie zaszły istotne zmiany.



Austria,
Czechy,
Niemcy: wybrane
regiony
Węgry,
Włochy: wybrane
regiony
Polska,
Słowacja,
Słowenia,
Ukraina: obwody:
wołyński, lwowski,
iwano-frankowski,
zakarpacki
i czerniowiecki.

ponad 1 050 000 km²
1/5 powierzchni lądowej Unii Europejskiej.
148 mil. obywateli ~28% populacji UE
duża gęstość zaludnienia
wskaźnik urbanizacji; 73% populacji
mieszka w miastach lub na terenach
miejskich.

INSTYTUCJE PROGRAMU



KOMITET MONITORUJĄCY

USTALA ZASADY i DOKONUJE WYBORU PROJEKTÓW
każde państwo członkowskie
reprezentowane jest przez władze centralne
i regionalne

INSTYTUCJA ZARZĄDZAJĄCA

PODPISUJE UMOWĘ
O DOFINANSOWANIE Z PW
MIASTO WIEDEŃ

WSPÓLNY SEKRETARIAT TECHNICZNY

KONSULTACJA,
PRZYJMOWANIE
WNIOSEK
OCENA PROJEKTÓW
WIEDEŃ

Kontrola 1 stopnia
CERTYFIKUJE WYDATKI
POLSKA

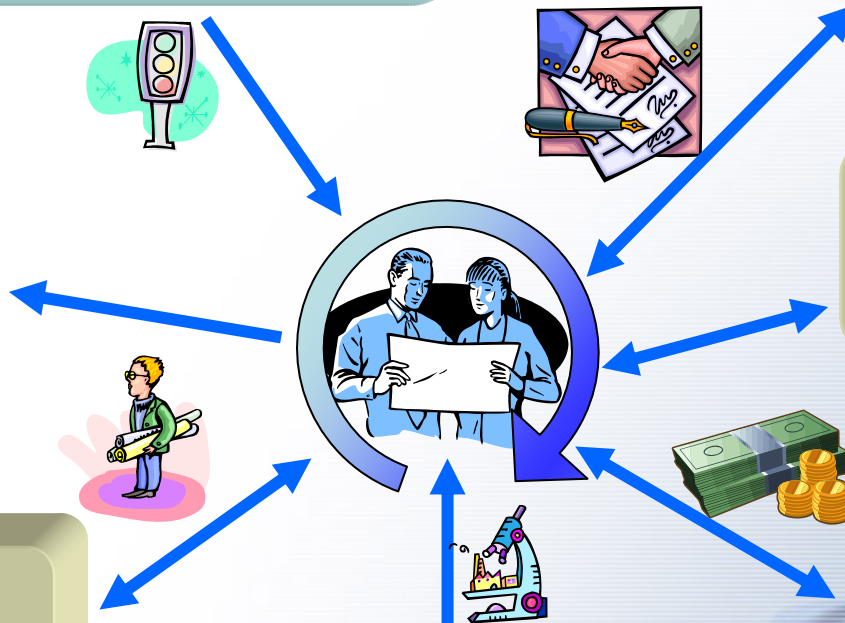
Krajowy Punkt
Kontaktowy

INFORMACJA, PROMOCJA

INSTYTUCJA AUDYTOWA

KONTROLA PROJEKTÓW
**URZĄD KANCLERSKI
REPUBLICKI AUSTRII**

INSTYTUCJA
CERTYFIKUJĄCA
WYPŁACA REFUNDACJĘ PW
MIASTO WIEDEŃ



**Instytucja Zarządzająca
Programem dla Europy Środkowej**
Wydział Strategii UE i Rozwoju Gospodarczego
City of Vienna
Schlesingerplatz 2-4
A-1080 Vienna, Austria

**Wspólny Sekretariat Techniczny
Programu dla Europy Środkowej**
Museumsstrasse 3/A/III
A-1070 Vienna, Austria
tel. +43 1 4000 76142
fax +43 1 4000 9976141
e-mail: info@central2013.eu
www.central2013.eu



W każdym Państwie Członkowskim Central Europe działa Krajowy Punkt Kontaktowy odpowiedzialny za informację i promocję Programu

Krajowy Punkt Kontaktowy

Ministerstwo Rozwoju Regionalnego

Departament Współpracy Terytorialnej

Wydział Współpracy Transnarodowej i Międzyregionalnej

Katowice, ul. Mickiewicza 15

tel. 32 253 90 08 w. 16

fax 32 253 73 76

Monika.Strojecka-Gevorgyan@mrr.gov.pl



Zadania Krajowego Punktu Kontaktowego:

- organizacja spotkań informacyjnych
- promocja programu
- szkolenie pracowników urzędów marszałkowskich
- pomoc w poszukiwaniu partnerów do projektów
- konsultacje propozycji projektów
- pośredniczenie w komunikacji z WST
- ocena kwalifikowalności partnera polskiego
- zamieszczanie informacji o programie w języku polskim, w tym dokumentu programowego i podręcznika www.interreg.gov.pl
- ogłaszanie w prasie o naborach projektów
- współpraca z innymi PK Programu dla Europy Środkowej



CELE, PRIORYTETY I PROJEKTY



Główny cel programu dla Europy Środkowej:

wzmocnienie spójności terytorialnej, promowanie wewnętrznej integracji oraz poprawa konkurencyjności obszaru Europy Środkowej

Cele cząstkowe przyczyniające się do realizacji celu głównego to:

- 1. Podnoszenie konkurencyjności obszaru Europy Środkowej poprzez wzmocnianie struktur innowacyjności i dostępności.***
- 2. Poprawa równomiernego i zrównoważonego rozwoju terytorialnego poprzez podniesienie jakości środowiska oraz zwiększenie atrakcyjności miast i regionów w obszarze Europy Środkowej.***





**CENTRAL
EUROPE** 

INNOVATION



**CENTRAL
EUROPE** 

ACCESSIBILITY



**CENTRAL
EUROPE** 

ENVIRONMENT



**CENTRAL
EUROPE** 

COMPETITIVENESS





Innowacja – jedna z najważniejszych sił napędowych gospodarki. Nie wiąże się ona jedynie z kilkoma branżami zaawansowanej technologii, lecz stanowi zasadniczy czynnik każdej branży czy sektora gospodarki. W uproszczeniu, jest to pierwotny „przełomowy pomysł”, bądź produkt, czy usługa będąca rezultatem tegoż pomysłu.

Innowacja może być zdefiniowana jako proces, poprzez który tworzona jest wiedza, która następnie przekuwana jest na nowe produkty, usługi, czy procesy, w sektorze tak prywatnym, jak i państwowym.

Cel priorytetu 1:

Poprawa klimatu dla innowacji we wszystkich regionach i umożliwienie lepszego wykorzystania ich potencjału innowacyjnego poprzez odnośnienie się do ich konkretnych potrzeb i słabych punktów oraz wzmacnianie mocnych stron.





INNOVATION

- 1.1 Poprawa ramowych warunków dla innowacji**
- 1.2 Tworzenie możliwości dla rozprzestrzeniania i stosowania innowacji**
- 1.3 Wspieranie rozwoju wiedzy**



Priorytet 1 - Wspieranie innowacyjności na obszarze Europy Środkowej – przykłady projektów



- realizacja ponadnarodowej współpracy pomiędzy publicznymi i prywatnymi (regionalnymi) aktorami w dziedzinie innowacji
- tworzenie i wspieranie instytucji odpowiedzialnych za transfer technologii ze szczególnym uwzględnieniem praktyk w zakresie transferu międzynarodowego i własności intelektualnej
- wspieranie polityk mających na celu ułatwienie dostępu do placówek B+RT oraz ich wzajemnych powiązań
- współpraca instytucji odpowiedzialnych za transfer technologii z sektorem produkcji
- ułatwanie dostępu do wiedzy naukowej i wykorzystania wiedzy już istniejącej
- nawiązanie ponadnarodowej współpracy pomiędzy placówkami szkoleniowymi i organizacjami obsługującymi rynek pracy
- promowanie akcji informacyjnych na temat rozprzestrzeniania technologii i rezultatów innowacji



Priorytet 2 – Poprawa zewnętrznej i wewnętrznej dostępności obszaru Europy Środkowej



ACCESSIBILITY



Dostępność jest warunkiem koniecznym rozwoju i wzrostu gospodarczego. Swobodne przemieszczanie się ludzi, towarów, usług i informacji zwiększa efektywność i poprawia perspektywy rozwoju. Szczególnie w kontekście rozszerzonej Unii Europejskiej rozwój transportu i infrastruktury informacyjnej jest fundamentalny dla osiągnięcia pełnej integracji rynków krajowych i regionalnych oraz równomiernego i zrównoważonego rozwoju.

Cel priorytetu 2:

Wzmocnienie, dzięki zastosowaniu innowacyjnych rozwiązań, wewnętrznej spójności państw Europy Środkowej poprzez poprawę zewnętrznej i wewnętrznej dostępności obszaru, w oparciu o pełne poszanowanie zasad zrównoważonego rozwoju





**CENTRAL
EUROPE** 

ACCESSIBILITY



- 2.1 Poprawa wewnętrznych połączeń w obszarze Europy Środkowej**
- 2.2 Rozwój współpracy w dziedzinie multimodalnej logistyki**
- 2.3 Promowanie mobilności bezpiecznej i zgodnej z zasadami zrównoważonego rozwoju**
- 2.4 Technologie informatyczno-komunikacyjne i rozwiązania alternatywne dla zwiększenia dostępu**



- wdrażanie rozwiązań transportowych z uwzględnieniem konkretnych potrzeb obszarów metropolitalnych, miejskich, wiejskich, oddalonych oraz odosobnionych
- wdrażanie intermodalności i interoperacyjności systemów transportowych (drogowego, kolejowego, wodnego i lotniczego)
- nawiązywanie współpracy pomiędzy centrami i sieciami logistycznymi
- dzielenie się doświadczeniem związanym z przygotowaniem i wdrożeniem rozwiązań dla transportu bezpiecznego i zgodnego z zasadami zrównoważonego rozwoju
- realizacja innowacyjnych koncepcji transportowych odpowiadających zmieniającej się sytuacji demograficznej
- wspieranie działań dla poprawy jakości transportu w miastach
- promowanie ICT dla dostępu do usług publicznych i zapewnienia takich usług



Priorytet 3 – Odpowiedzialne korzystanie ze środowiska



ENVIRONMENT

Posiedzenie Rady w Goeteborgu dodaje wymiar środowiskowy do Strategii lizbońskiej i podkreśla potrzebę ochrony i poprawy stanu zasobów naturalnych. Ochrona środowiska teraz i dla przyszłych pokoleń jest jednym z uwarunkowań zrównoważonego rozwoju. Jest to szczególnie istotne dla Europy Środkowej, gdzie ma miejsce proces nadrabiania zaległości w dziedzinie gospodarki, co niesie ze sobą zarówno korzyści, jak i zagrożenia dla środowiska.

Cel priorytetu 3:

Odpowiedzialne korzystanie i ochrona potencjału środowiska Europy Środkowej poprzez promowanie innowacyjnych oraz zgodnych z zasadami zrównoważonego rozwoju rozwiązań w zarządzaniu zasobami naturalnymi, redukcja zagrożeń oraz poprawa stanu środowiska naturalnego.





**CENTRAL
EUROPE** 

ENVIRONMENT

- 3.1 Rozwój wysokiej jakości środowiska poprzez zarządzanie zasobami naturalnymi i dziedzictwem oraz ich ochroną**
- 3.2 Redukcja ryzyka oraz skutków zagrożeń naturalnych i wywołanych działalnością człowieka**
- 3.3 Wspieranie wykorzystywania źródeł energii odnawialnej i zwiększania efektywności energetycznej**
- 3.4 Wspieranie ekologicznych, przyjaznych środowisku technologii i działań**



- wdrażanie wspólnych strategii wykorzystania zasobów naturalnych i dziedzictwa zgodnego z zasadami zrównoważonego rozwoju
- rekultywacja obszarów zdegradowanych, takich jak tereny pogórnice, skażone, bądź przemysłowe
- opracowanie zintegrowanego systemu kontroli środowiska w celu podejmowania działań prewencyjnych i środków zaradczych
- opracowanie koncepcji bezpieczeństwa dla transportu i innych sieci infrastrukturalnych na wypadek zagrożenia
- stosowanie strategii komunikacyjnych/ narzędzi zwiększania świadomości ryzyka
- opracowanie wspólnej strategii oszczędzania energii i efektywności energetycznej
- stosowanie ekologicznych technologii w procesach produkcji



Priorytet 4 – Podniesienie konkurencyjności oraz atrakcyjności miast i regionów



COMPETITIVENESS

Bardziej policentryczny rozwój obszaru Europy Środkowej może przyczynić się do uniknięcia dysproporcji społecznych i przestrzennych. Promowanie współpracy miast i regionów może pomóc w przełamaniu schematu „rdzeń/peryferia”, jak i wpłynąć na skutki zmian demograficzno-społecznych (np. związane ze starzeniem się społeczeństwa) oraz prowadzić do zwiększenia wzrostu gospodarczego i poprawy konkurencyjności obszaru.

Cel priorytetu 4:

Wzmacnianie policentrycznych struktur osadniczych, poprawa jakości życia oraz promowanie zrównoważonego rozwoju miast i regionów.





**CENTRAL
EUROPE** 

COMPETITIVENESS



- 4.1 Rozwój policentrycznych struktur osadniczych oraz współpracy terytorialnej**
- 4.2 Uwzględnienie terytorialnych skutków zmian demograficzno-społecznych w rozwoju miast i regionów**
- 4.3 Wykorzystanie zasobów kulturowych dla uatrakcyjnienia miast i regionów**



Priorytet 4 – przykłady projektów



- wdrażanie zintegrowanych miejskich i regionalnych strategii rozwoju oraz lepszych warunków dla inwestycji
- ustanowienie trwałej współpracy obszarów metropolitalnych, jak również małych i średnich miast oraz ich aglomeracji i stowarzyszeń w kwestiach o obopólnym znaczeniu, w kontekście ponadnarodowym
- stworzenie ponadnarodowych sieci współpracy miast i regionów dla zoptymalizowania wspólnego wykorzystania infrastruktury, usług, oraz obiektów wypoczynkowych i rekreacyjnych
- stosowanie innowacyjnych rozwiązań kwestii dostaw usług oraz adaptacji i dostarczania kluczowych usług i infrastruktury (system służby zdrowia, gospodarki wodnej, mieszkalnictwa itd.)
- wdrażanie ponadnarodowych strategii przeciwdziałania segregacji społecznej i przestrzennej oraz włączenia aspektów udziału obywateli we wczesnej fazie planowania
- stosowanie nowych technologii urbanistycznych mających przynieść innowacyjne i efektywne rozwiązania kwestii usług publicznych



BUDŻET I DOFINANSOWANIE



PRIORYTETY	EFRR W EURO	%
PRIORYTET 1 INNOWACYJNOŚĆ	49 202 215	20%
PRIORYTET 2 DOSTĘPNOŚĆ	63 962 879	26%
PRIORYTET 3 ŚRODOWISKO	63 962 879	26%
PRIORYTET 4 KONKURENCYJNOŚĆ	54 122 436	22%
PRIORYTET 5 POMOC TECHNICZNA	14 760 664	6%
ŁĄCZNIE	246 011 073	100%

Do 75%: Austria, Niemcy, Włochy

Do 85%: Czechy, Węgry, Polska
Słowacja, Słowenia

Poziom dofinansowania musi być zgodny z przepisami o Pomocy Publicznej

Wielkość projektu od 1 do 5 mln euro kosztów całkowitych



ZASADY DOTYCZĄCE PARTNERSTWA



Minimalny wymóg

- trzech finansujących partnerów
- z przynajmniej trzech krajów,
- co najmniej dwóch partnerów z Państw Członkowskich UE z obszaru programu Europy Środkowej

Ilu partnerów?

Do 25 partnerów

Rekomendacja: efektywne partnerstwo w projekcie powinno obejmować od 8 do 12 partnerów

Partnerzy zaangażowani w zrównoważony sposób-wyjątek Ukraina



Kto może uczestniczyć ?

- Władze narodowe, regionalne i lokalne,
- Instytucje o charakterze publicznym
- Instytucje prywatne włączając w to firmy prywatne (nie jako Partnerzy Wiodący w pierwszym naborze)
- Europejskie Ugrupowania Współpracy Terytorialnej
- Instytucje międzynarodowe



a) władze publiczne szczebla krajowego, regionalnego i lokalnego takie jak ministerstwa, samorządy regionalne, jednostki administracyjne, samorządy miejskie i ich wydziały oraz pokrewne agencje o charakterze publicznym



b) ***instytucje o charakterze publicznym (Public Equivalent Bodies)***, takie jak stowarzyszenia rozwoju regionalnego oraz agencje innowacyjności i rozwoju. Oznacza to jakąkolwiek jednostkę:

- i) stanowiącą zgodnie z prawem publicznym lub prywatnym w konkretnym celu zaspokojenia potrzeb o charakterze powszechnym, nie mającą charakteru przemysłowego ani handlowego;
- ii) posiadającą osobowość prawną, i
- iii) finansowaną w większej części przez państwowe, regionalne, bądź lokalne władze, czy też inne podmioty podległe prawu publicznemu lub podlegającą tym podmiotom w zakresie nadzoru kierowniczego lub posiadającą radę organizacyjną, kierowniczą lub nadzorczą, ponad połowa której wyznaczana jest przez państwowe, regionalne, bądź lokalne władze lub inne podmioty podległe prawu publicznemu.

c) ***Instytucje prywatne, w tym prywatne firmy.***

- musi mieć siedzibę w obszarze objętym programem i spełniać wymogi umożliwiające jego włączenie do Programu dla Europy Środkowej jako partnera PW
- musi być krajowym, regionalnym lub lokalnym organem władzy publicznej bądź jednostką równorzędną organom publicznym lub organizacją międzynarodową działającą według prawa krajowego
- fundusze przeznaczone dla PW nie powinny przekraczać **50%** całości wnioskowanego EFRR



Partner wiodący-zadania:



- dokonuje ustaleń dotyczących jego relacji z innymi partnerami uczestniczącymi w projekcie. Ustalenia te powinny przyjąć formę **umowy partnerskiej** zawierającej między innymi jasno zdefiniowane postanowienia gwarantujące należyte zarządzanie i wykorzystanie funduszy przeznaczonych na dany projekt, włącznie z warunkami odzyskania kwot nienależnie wypłaconych;
- koordynuje przygotowanie projektu, złożenie wniosku o dofinansowanie w języku angielskim (**w imieniu wszystkich partnerów składa projekt do WST**) oraz realizację całego projektu;
- podpisuje umowę dofinansowania projektu z instytucją zarządzającą i w stosunku do niej ponosi całkowitą – organizacyjną, merytoryczną i finansową – odpowiedzialność za projekt;





- pilnuje, by wydatki poniesione przez partnerów uczestniczących w projekcie miały związek z jego realizacją i odpowiadały działaniom uzgodnionym między partnerami na etapie przygotowywania propozycji projektowej
- odpowiada za sporządzenie i złożenie wniosków o płatność
- otrzymuje refundację za cały projekt i odpowiada za przekazanie wkładu EFRR innym partnerom uczestniczącym w projekcie
- w celu przyjmowania, przekazywania i rozliczania refundacji **partner wiodący zakłada rachunek bankowy projektu**, inny od rachunku związanego z jego podstawową działalnością



Partner uczestniczący w projekcie:



- wypełnia swoje zadania zgodnie z opracowanym we współpracy z partnerem wiodącym projektem oraz umową partnerską;
- przyjmuje na siebie odpowiedzialność w przypadku wystąpienia nieprawidłowości w zakresie zadeklarowanych przez siebie wydatków;



- **obserwatorzy- tj. tzw. partnerzy stowarzyszeni, niewnoszący wkładu finansowego nie mogą zostać włączeni do konsorcjum partnerskiego**
- **podmioty te wymienione będą w stosownym aneksie/części formularza aplikacyjnego**
- wydatki poniesione przez te podmioty powinny być zasadniczo ograniczone do zwrotu kosztów podróży i zakwaterowania związanych z ich udziałem w spotkaniach dotyczących projektu, w ostatecznym rozrachunku ponoszone są przez którąkolwiek z instytucji występujących jako partnerzy finansujący



w uzasadnionych przypadkach, EFRR może finansować współpracę wykraczającą poza geograficzny obszar Programu dla Europy Środkowej. W przypadkach tych znajdują zastosowanie następujące zasady:
(zasada 20% elastyczności),

Partnerzy UE spoza obszaru objętego Programem dla Europy Środkowej. możliwość przewidziana Artykułem 21.2 Rozporządzenia EFRR nie została wykorzystana w pierwszej rundzie aplikacyjnej - partnerzy ci mogli angażować się w projekty wykorzystując własne fundusze. To samo dotyczy również partnerów niemieckich i włoskich uczestniczących w projektach Programu dla Europy Środkowej i niekwalifikujących się jako partnerzy stowarzyszeni.



b. Partnerzy z krajów trzecich. Uczestnictwo w projektach składanych w ramach Programu dla Europy Środkowej otwarte jest dla instytucji pochodzących z krajów trzecich. Nawet jeśli w większości przypadków uczestnictwo partnera z państwa trzeciego odbędzie się z wykorzystaniem jego funduszy własnych, partnerzy pochodzący z krajów kwalifikujących się do dofinansowania w ramach programów ENPI lub IPA mogą być zaangażowani w projekty z wykorzystaniem tychże instrumentów finansowych. W uzasadnionych przypadkach partnerzy projektu mogą wydać poza granicami UE do 10% EFRR przyznanego na projekt (**zasada 10% elastyczności**)

We wszystkich przypadkach, partnerzy z krajów trzecich nie będą otrzymywać bezpośrednio dofinansowania z programu dla Europy Środkowej.



(zasada 10% elastyczności) c.d.

opcja elastyczności może zostać wykorzystana do wdrożenia działań w jakimkolwiek państwie trzecim pod następującymi warunkami:

- dla działań do wdrożenia na terytorium pięciu ukraińskich regionów CE projekt musi angażować ukraińskiego partnera finansującego pochodzącego z obszaru, na którym działania mają zostać wdrożone.
- we wszystkich innych przypadkach, włączenie odnośnego partnera z trzeciego państwa nie jest wymogiem koniecznym.

Korzyść dla obszaru Programu dla Europy Środkowej z działań, które mają być wdrożone w państwach trzecich musi być wyraźnie wykazana we wnioskach projektowych.

Fundusze w ramach opcji 10% elastyczności muszą być wydawane na odpowiedzialność Partnera wiodącego lub partnera projektowego w celu zapewnienia odpowiedniej kontroli finansowej.



TYPY DZIAŁAŃ



- 1. Wspólna strategia + opracowanie planu działania** (transnarodowa strategia, plan działania, metody wdrażania)
- 2. Transnarodowe opracowanie narzędzi** (narzędzia wspólnego zarządzania, system wspomagający proces decyzyjny)
- 3. Ustanowienie wspólnego zarządzania** (mechanizm współpracy, wspólnie zarządzane centrum)
- 4. Przygotowanie inwestycji** (studium wykonalności, analiza zysków i strat, ocena wpływu na środowisko)
- 5. Działania pilotażowe (inwestycje na małą skalę)** (pilotażowy system monitoringu, pilotażowe udogodnienia, pilotażowa usługa, pilotażowe szkolenie)

Inne – ich wybór wymaga solidnego uzasadnienia

Dla potrzeb realizacji projektu należy wybrać co najmniej 1 z ww. typów działań

Działania pilotażowe w Programie dla Europy Środkowej



**POCZĄTEK REALIZACJI
PROJEKTU**

REZULTATY

TESTOWANIE

**DZIAŁANIE
PILOTAŻOWE**

PRODUKT

- STRATEGIA,
- OPRACOWANIE PLANU,
- PRZYGOTOWANIE INWESTYCJI,
- PRZYGOTOWANIE DZIAŁANIA PILOTAŻOWEGO



Okres kwalifikowalności i czas trwania projektów





Koszty przygotowawcze – są kwalifikowalne tylko w przypadku zatwierdzenia projektów przez KM, mogą być ponoszone od 1 stycznia 2007 roku do dnia złożenia wniosku projektowego i muszą być ściśle związane z przygotowaniem do realizacji projektu. Koszty przygotowawcze nie mogą przekroczyć **20 000 euro**.

Przykłady kosztów przygotowawczych związane z:

- rozwojem idei projektu oraz poszukiwaniem partnerów
- spotkaniami z partnerami projektu
- przygotowaniem wniosku projektowego
- uczestnictwem w różnego rodzaju seminariach informacyjnych Programu
- kosztami ekspertyz





Wydatki związane z realizacją projektu – są kwalifikowalne od daty rozpoczęcia projektu (nie wcześniej niż dzień po złożeniu wniosku projektowego) do daty jego zakończenia. Partnerzy sami decydują, czy zacząć realizację projektu, zanim dowiedzą się o zatwierdzeniu projektu przez KM. Projekty niezatwierdzone nie otrzymają zwrotu poniesionych kosztów.

Wydatki związane z zamknięciem projektu (np. przygotowanie raportu końcowego) – są kwalifikowalne do daty przewidzianej na złożenie takiego raportu, określonej w umowie o dofinansowanie.



Rekomendowanym czasem trwania jest okres od **30 do 36 miesięcy**. Jednakże, projekty o większej intensywności współpracy lub angażujące większe zasoby finansowe mogą wymagać dłuższego okresu wdrażania i trwać do 48 miesięcy.

Biorąc pod uwagę datę zamknięcia projektu i, zważywszy na fakt, iż Program zamknięty być musi do końca roku 2015, **wszystkie działania w ramach projektów muszą być zakończone przed końcem roku 2014.**



5 rekomendacji dla tworzenia projektu



1

Jakość działania

- cele zgodne ze strategią i prawodawstwem UE
- powiązanie projektu ze strategiami krajowymi obowiązującymi w państwach partnerów krajowych i odnoszącymi się do danego priorytetu/obszaru interwencji
 - cele powiązane z potrzebami grup docelowych (ostatecznych beneficjentów)
- jakość i znaczenie oczekiwanych rezultatów, oraz wskaźniki wyników



2

Jakość podejścia

- **klarowne określenie pakietu roboczego i efektów**
- **stosowność celów i wskaźników sukcesu**
 - **jakość metodologii, założeń i ryzyka**
 - **stosowność obranego podejścia w dochodzeniu do celów**
- **zaangażowanie kluczowych interesariuszy w przygotowanie/wdrażanie projektu, jak i w wykorzystanie osiągniętych rezultatów**

3

Innowacyjność wniosku

korzyści przewyższające typowe zyski, jakie beneficjentom przyniosłyby standardowe działania lub świadczone usługi, w szczególności poprzez innowacyjne podejścia, np. organizacyjne, technologiczne, finansowe



4

Organizacja zespołowa

**równomierny podział pracy pomiędzy partnerami
i jasne określenie ról i zakresu
odpowiedzialności, struktury zarządzania,
uczestnictwa odpowiednich organizacji,
wykorzystanie wspólnej metodologii zarówno
w na etapie przygotowania, jak i wdrażania**



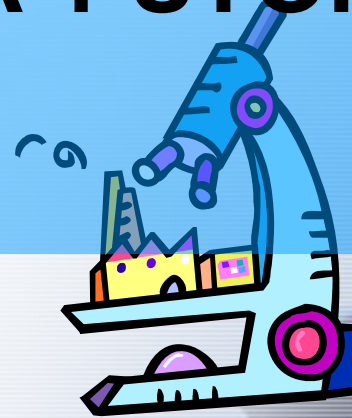
5

Propagowanie rezultatów

**interakcja z rezultatami projektu, efektywne
wykorzystanie rezultatów, popularyzacja działań
i kapitalizacja rezultatów**



ZASADY PONOSZENIA WYDATKÓW I KONTROLA 1 STOPNIA



Tylko wydatki faktycznie poniesione w trakcie trwania realizacji projektu i udokumentowane mogą zostać uznane za kwalifikujące się do refundacji.

Wydatki takie muszą być:

1. uwzględnione w umowie o dofinansowanie projektu oraz zgodne z terminami kwalifikowalności wydatków określonymi w tej umowie,
2. zgodne z zasadami właściwego zarządzania finansami, szczególnie efektywności kosztów,
3. odpowiednio zarejestrowane w księgowości beneficjenta (odrębna ewidencja księgowa),
4. możliwe do zidentyfikowania i zweryfikowania oraz potwierdzone oryginałami dokumentów księgowych.



Zakaz podwójnego finansowania

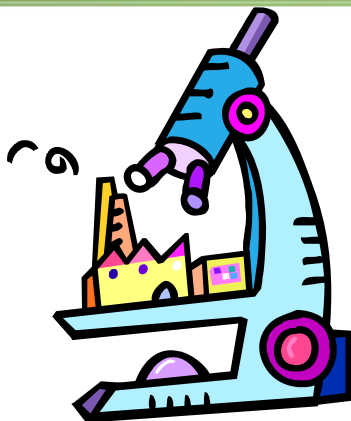


Niedozwolone jest podwójne finansowanie wydatku, czyli zrefundowanie całości lub części danego wydatku dwa razy ze środków publicznych – wspólnotowych lub krajowych.

Podwójnym finansowaniem jest w szczególności:

- a) zrefundowanie tego samego wydatku w ramach dwóch różnych projektów współfinansowanych ze środków funduszy strukturalnych lub Funduszu Spójności;**
- b) zrefundowanie kosztów podatku VAT ze środków EFRR, a następnie odzyskanie tego podatku ze środków budżetu państwa w oparciu o ustawę z dnia 11 marca 2004 r. o podatku od towarów i usług (Dz. U. Nr 54, poz. 535, z późn. zm.);**
- c) zakupienie środka trwałego z udziałem środków dotacji krajowej, a następnie zrefundowanie kosztów amortyzacji tego środka trwałego z EFRR.**

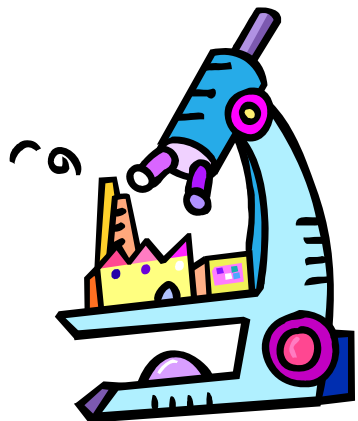
Weryfikacja kwalifikowalności poniesionych wydatków



Każde państwo członkowskie odpowiada za zgodną z zasadami należytego zarządzania finansami realizację programów EWT, a w szczególności za weryfikację, że współfinansowane towary i usługi są dostarczone oraz że wydatki zadeklarowane przez beneficjentów na projekty zostały rzeczywiście poniesione i są zgodne z zasadami wspólnotowymi i krajowymi.

W tym celu, zgodnie z art. 16 Rozporządzenia w sprawie EFRR, ustanawiany jest system kontroli. Każde państwo członkowskie wyznacza kontrolerów odpowiedzialnych za weryfikację legalności i prawidłowości wydatków zadeklarowanych przez każdego beneficjenta z danego państwa.





1

**Władza Wdrażająca Programy
Europejskie**
ul. Wspólna 2/4, IV p.
00-926 Warszawa

Tel.: 022 461 87 39, 022 461 86 58

Fax: 022 461 87 22

Osoba do kontaktu:

Sylwia Tyszko

Tel.: 022 461 88 04

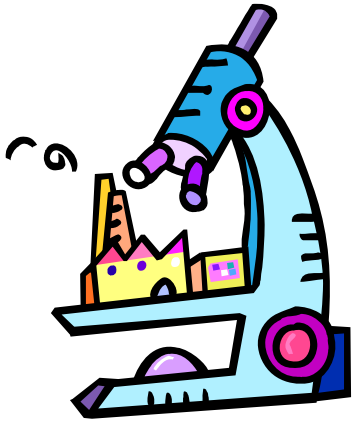
E-mail: sylwia.tyszko@wwpe.gov.pl



2

W odniesieniu do projektów, w których partnerami są:

- urzędy marszałkowskie
- urzędy wojewódzkie
- ministerstwa i inne urzędy centralne



dopuszczony został zdecentralizowany system kontroli.

Wyżej wymienione jednostki mogą skorzystać z wewnętrznej, odrębnej komórki, pełniącej funkcję kontrolera 1. stopnia. Kontroler ten musi zostać zaakceptowany przez Ministerstwo Rozwoju Regionalnego przed raportowaniem i zatwierdzeniem pierwszych płatności, na podstawie "Wniosku o zatwierdzenie kontrolera projektu"



jest kwalifikowalny, jeżeli spełnia następujące wymogi:

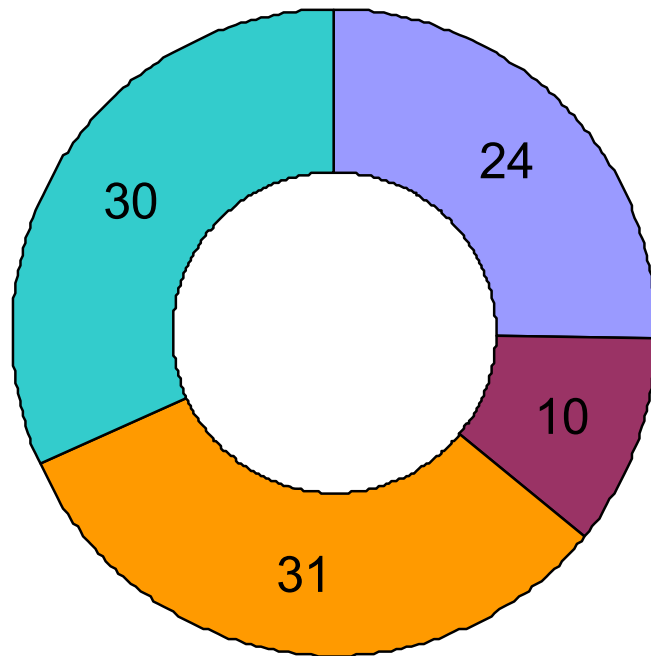
- jest kwalifikowalny zgodnie z wytycznymi krajowymi;
- polega na wniesieniu ziemi, bądź nieruchomości, sprzętu lub surowców, badań lub profesjonalnej bądź bezpłatnej pracy ochotniczej i ich wartość może być niezależnie oszacowana i poddana audytowi. **W ramach Programu dla Europy Środkowej, świadczenie usług pomiędzy partnerami (np. szacowanie kosztów za udostępnienie własnych pomieszczeń dla zorganizowania spotkań i imprez) nie jest kwalifikowalne;**
- wynosi poniżej **5%** całkowitego budżetu partnera i nie przekraczają kwoty **5000 euro**.



**STATYSTYKA PROJEKTÓW
ZŁOŻONYCH W PIERWSZYM NABORZE
3 MARCA - 14 KWIETNIA 2008 R.**



95 złożonych projektów



1 priorytet

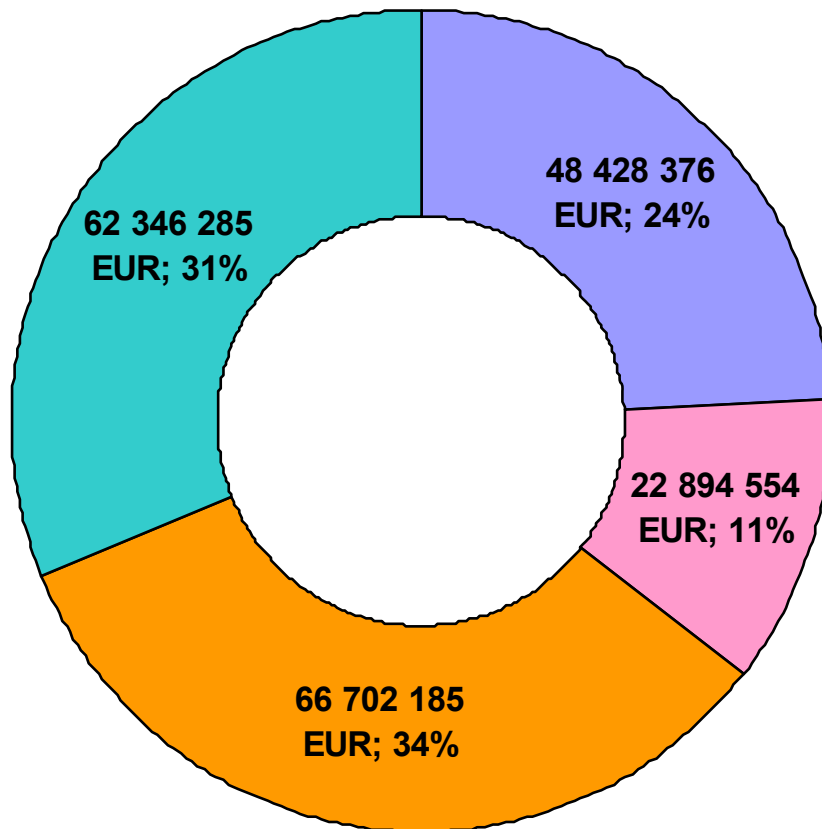
2 priorytet

3 priorytet

4 priorytet



łącznie 200 371 400 euro



■ 1 priorytet

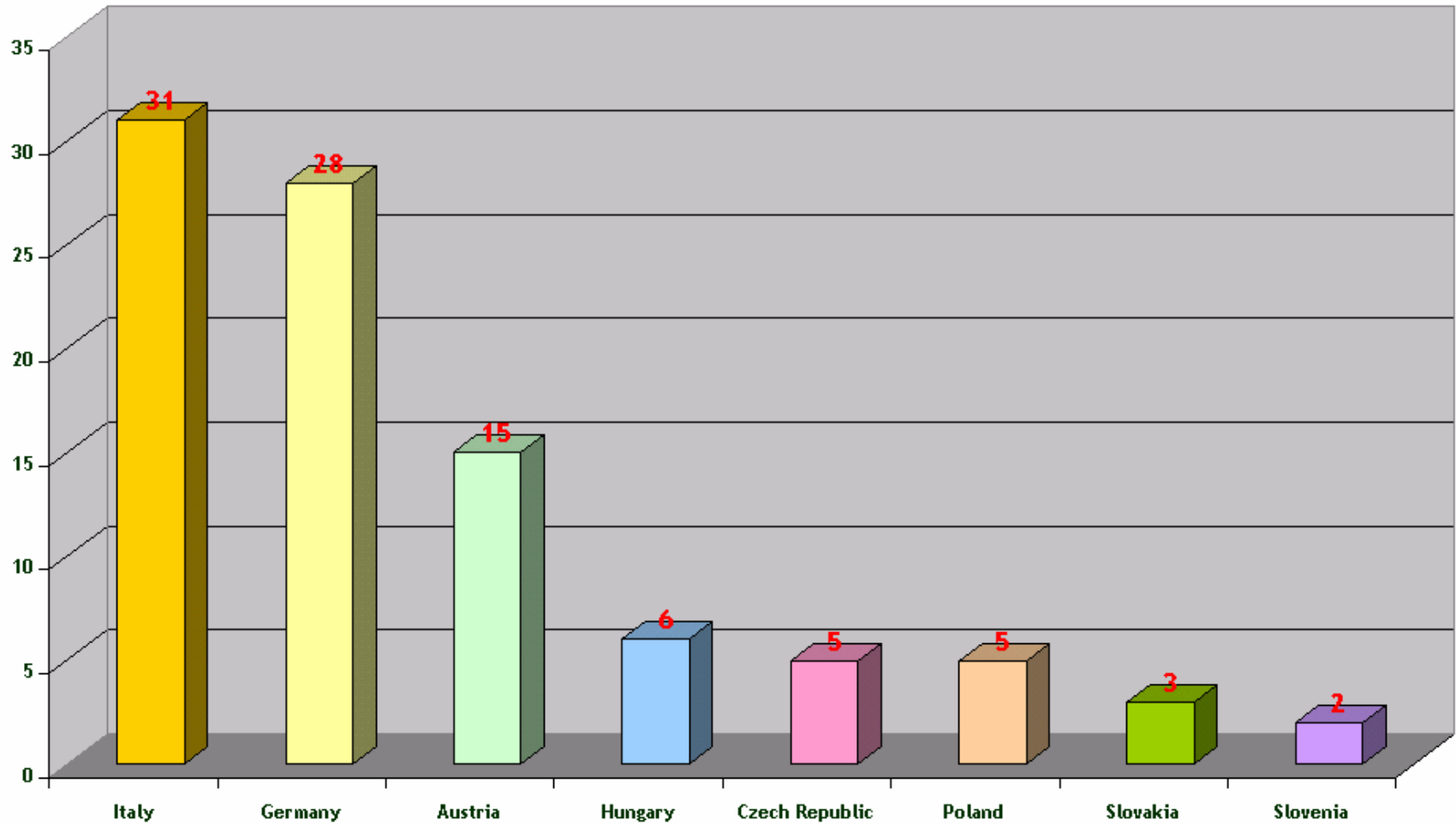
■ 2 priorytet

■ 3 priorytet

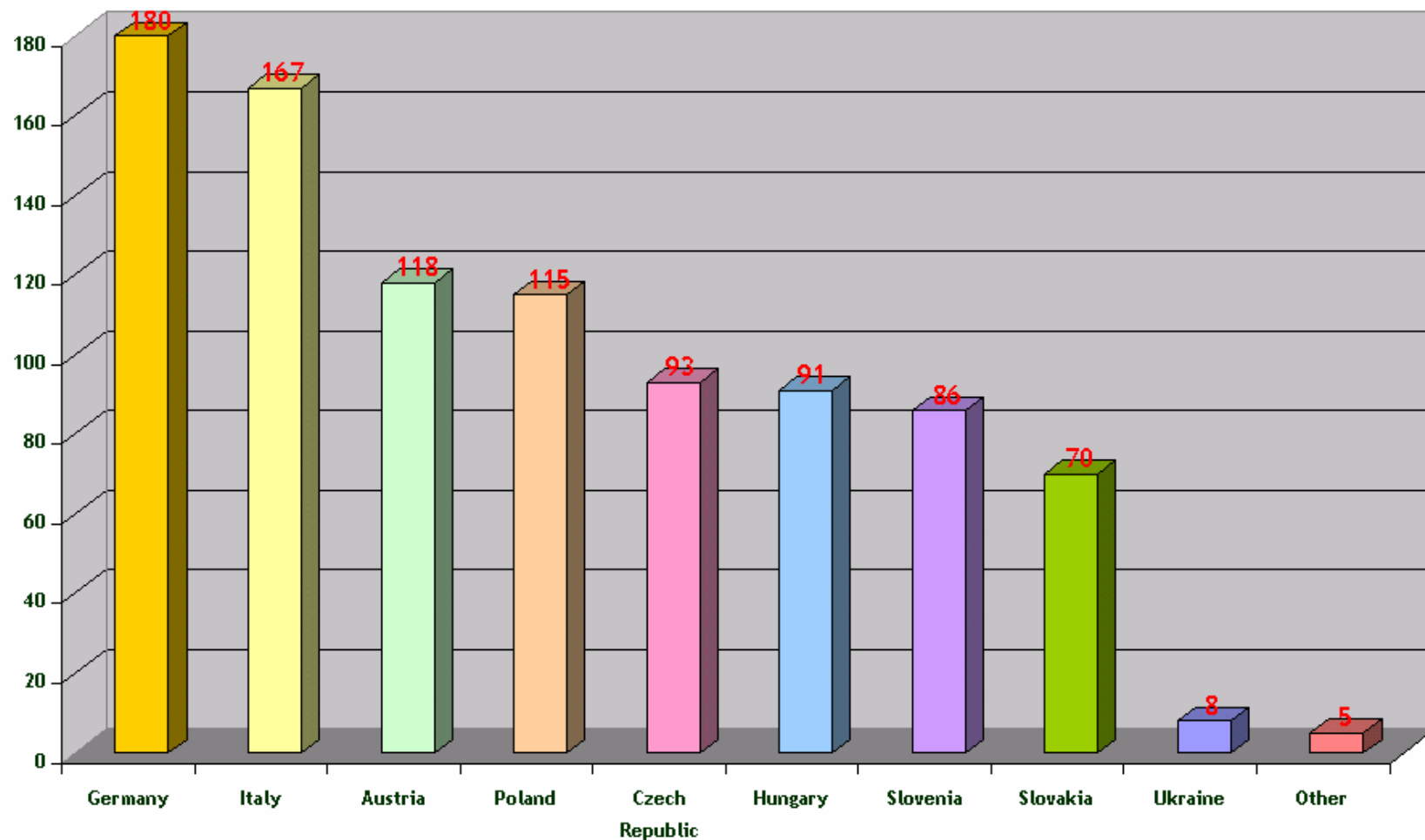
■ 4 priorytet



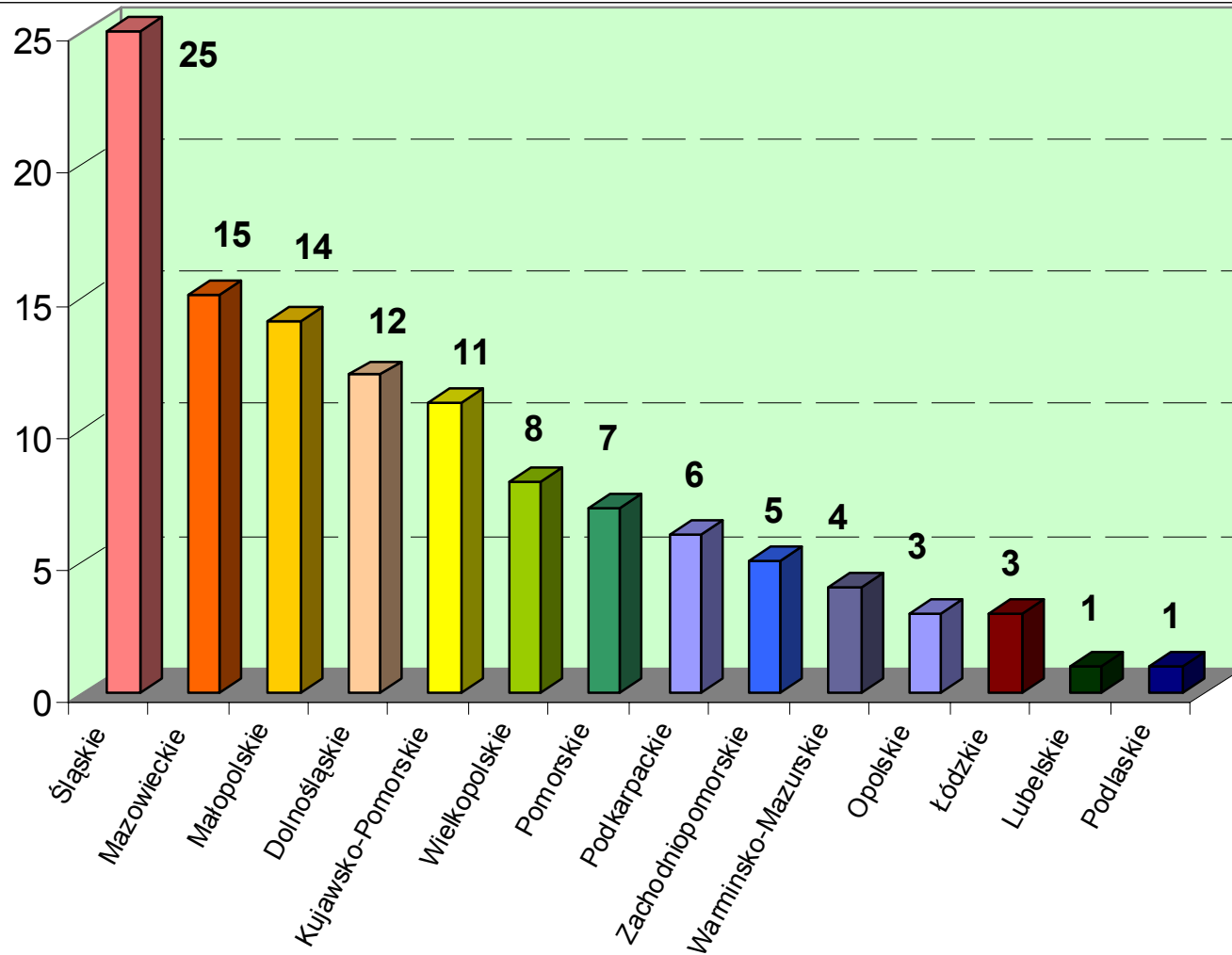
Projekty wg kraju partnerów wiodących



Liczba partnerów w 1 naborze wg kraju



Liczba polskich partnerów wg regionów



Kolejny nabór planowany jest na grudzień br.

Planowane otwarte seminaria informacyjne:

Wrzesień i październik: **2 krajowe seminaria informacyjne** Programu dla Europy Środkowej w Toruniu i Lublinie.

Listopad/grudzień: **Międzynarodowe Forum Poszukiwania Partnerów** (WST) Programu dla Europy Środkowej w Poznaniu.

Listopad: **Seminarium Tematyczne** Programu dla Europy Środkowej w Gdańsku (temat zostanie określony po analizie zainteresowania poszczególnymi priorytetami podczas pierwszego naboru projektów)

Dziękuję za uwagę

**Krajowy Punkt Kontaktowy
Departament Współpracy Terytorialnej
Ministerstwo Rozwoju Regionalnego
Wydział w Katowicach
ul. Mickiewicza 15
www.mrr.gov.pl
www.interreg.gov.pl**

