

PROGRAM WSPÓŁPRACY TRANSGRANICZNEJ
POLSKA – BIAŁORUŚ – UKRAINA
2007-2013

(PROJEKT)

LISTOPAD 2006

Spis treści:

1. Opis i analiza społeczno-gospodarcza obszaru objętego Programem	3
1.1. Opis obszaru oraz analiza demograficzna.....	3
1.2. Struktura gospodarki	4
1.3. Infrastruktura.....	5
1.4. Edukacja, nauka i kultura.....	6
1.5. Środowisko przyrodnicze i jego ochrona.....	7
2. Zgodność Programu z innymi programami i strategiami.....	7
3. Cele, priorytety i działania.....	10
3.1. Punkty wyjścia i kontekst strategii Programu	10
3.2. Struktura priorytetów, działań i indykatywnych przedsięwzięć	11
3.3. Priorytet 1. Wzrost konkurencyjności obszaru przygranicznego	12
3.3.1 Działanie 1.1. Infrastruktura techniczna i społeczna służąca wspólnemu wyzwaniu rozwoju społecznego i gospodarczego	13
3.3.2 Działanie 1.2. Poprawa transgranicznej ochrony środowiska	14
3.3.3 Działanie 1.3. Sprawne i bezpieczne granice.....	15
3.4. Priorytet 2. Sieciowanie i współpraca międzyludzka.....	16
3.4.1 Działanie 2.1. Rozwój regionalnych i lokalnych możliwości współpracy transgranicznej.....	17
3.4.2 Działanie 2.2. Inicjatywy społeczności lokalnych.....	18
3.5. Priorytet 3. Pomoc techniczna.....	19
4. Wskaźniki	20
Aneks 1. Wybrane dane o podregionach 2005	23
Aneks 2. Lista obszarów chronionych	29
Aneks 3. Mapy	31

1. OPIS I ANALIZA SPOŁECZNO-GOSPODARCZA OBSZARU OBJĘTEGO PROGRAMEM

1.1. Opis obszaru oraz analiza demograficzna

Obszar objęty Programem obejmuje następujące jednostki administracyjne (zob. Aneks 3):

- w Polsce podregiony: krośnieńsko-przemyski (w województwie podkarpackim), białostocko-suwański i (w województwie podlaskim), białkopodlaski i chełmsko-zamojski (w województwie lubelskim), podregion ostrołęcko-siedlecki (w województwie mazowieckim) a także jako regiony przyległe (ang. *adjoining regions*): podregion rzeszowsko-tarnobrzeski (woj. podkarpackie), łomżyński (w województwie podlaskim) i lubelski (woj. lubelskie);
- w Białorusi: obwód brzeski, miński (7 zachodnich rejonów: Miadel, Vileika, Molodechno, Volozhin, Stolbtsy, Niesvizh, Kletsk) i grodzieński oraz jako regiony przyległe: wschodnia część obwodu mińskiego (15 rejonów) oraz obwód homelski;
- w Ukrainie: obwód lwowski, wołyński, zakarpacki i jako regiony przyległe: obwód tarnopільski, rówieński, iwanofrankowskim.

Powierzchnia całego obszaru objętego Programem wynosi 316,3 tys. km², w tym obszar:

- polskiej części obszaru objętego Programem wynosi 75,3 tys. km² (w tym: 22,7 tys. km² w regionach przyległych)
- białoruskiej: 138,5 tys. km² (w tym: 68,9 tys. km² w regionach przyległych)
- ukraińskiej: 102,5 tys. km² (w tym: 47,8 tys. km² w regionach przyległych).

Długość granicy polsko-białoruskiej wynosi 418 km, polsko-ukraińskiej 535 km a białorusko-ukraińskiej 205 km.

Obszar objęty Programem zamieszkuje 20,1 mln. osób (2005 r.), w tym w polskiej części mieszka 6,2 mln osób, w białoruskiej 7,3 mln osób a w ukraińskiej 8,5 mln osób. Średnia gęstość zaludnienia na całym obszarze objętym programem wynosi 70 osób/km² (w polskiej części: 83 osoby/km²; w białoruskiej: 53 osób/km²; w ukraińskiej: 83 osoby/km²) (zob. Aneks 1 i 3).

Obszar ten charakteryzuje się spadkiem liczby mieszkańców na przestrzeni ostatnich lat, mimo iż w 4 polskich podregionach (rzeszowsko-tarnobrzeskim, krośnieńsko-przemyskim, ostrołęcko-siedleckim i łomżyńskim) występuje dodatni przyrost naturalny. Wyludnienie powodowane jest ujemnym saldem migracji na całym obszarze przygranicznym oraz dodatkowo ujemnym przyrostem naturalnym na większości terenów objętych Programem.

W 2005 r. przeważająca część ludności na obszarze objętym Programem była w wieku produkcyjnym (65,3%). 18,1% ludności tego obszaru była w wieku przedprodukcyjnym a 16,6% w wieku poprodukcyjnym¹.

1.2. Struktura gospodarki

Obszar objęty Programem jest słabo rozwinięty gospodarczo – charakteryzuje się stosunkowo dużym udziałem rolnictwa i przemysłu w wartości dodanej i zatrudnieniu oraz niską konkurencyjnością i innowacyjnością gospodarki. Najwyższy udział rolnictwa w zatrudnieniu (ponad 50%) odnotowano w podregionach: ostrołęcko-siedleckim, białkopodlaskim, chełmsko-zamojskim i łomżyńskim. W białoruskiej części udział ten wahał się od 10% (obwód homelski) do ponad 16% (obwody miński i grodzieński), a w ukraińskiej od 5% (obwód iwanofrankowski) do prawie 29% (obwód zakarpacki). Jedynie obszary miejskie charakteryzują się niskim udziałem rolnictwa i wysokim udziałem usług w zatrudnieniu.

Średni PKB *per capita* w polskiej części tego obszaru w roku 2005 wynosił ca. 3,7 tys. EUR, w białoruskiej 2,5 tys. EUR a w ukraińskiej 1,2 tys. EUR. Obszar przygraniczny charakteryzuje się wzrostem gospodarczym – w ciągu ostatnich lat średnioroczna stopa wzrostu gospodarczego wahała się między 3 a 10%)

Rynek pracy na obszarze objętym Programem charakteryzuje się dużym zróżnicowaniem. Stopa bezrobocia w polskiej części tego obszaru w 2005 r. wahała się między 8 a 21%, w ukraińskiej od 7 do 10%, w białoruskiej oficjalna stopa bezrobocia rejestrowanego nie przekraczała 2%. Długotrwałe bezrobocie jest problemem szczególnie widocznym w polskiej części obszaru objętego Programem – dotyczy ono ponad 50% bezrobotnych. W polskiej części kobiety stanowią około 50% ogółu bezrobotnych, w białoruskiej około 70% a w ukraińskiej około 60%.

Rozwój sektora małych i średnich przedsiębiorstw na obszarze objętym Programem jest niezadowolający. Ze względu na różnice w systemach instytucjonalnych i w zakresie funkcjonowania gospodarki rynkowej między Polską, Ukrainą i Białorusią ramy działalności i rozwoju MSP są zróżnicowane. Jednakże nawet w polskiej części obszaru przygranicznego, która dzięki największemu zaawansowaniu procesów restrukturyzacyjnych gospodarki i członkostwu w UE ma najlepsze możliwości funkcjonowania a także wspierania MSP, sektor ten nadal napotyka wiele barier i utrudnień w rozwoju (np. bariery administracyjne i biurokratyczne). W połączeniu z niskim poziomem rozwoju gospodarczego i niską zamożnością mieszkańców tego obszaru tworzy to stosunkowo trudne uwarunkowania funkcjonowania MSP.

Gospodarka obszaru objętego Programem charakteryzuje się niską konkurencyjnością (szczególnie w zakresie jakości i nowoczesności) oraz niską innowacyjnością.

¹ Struktura narodowościowa – zob. Aneks 1.

Niewystarczające są nakłady na badania i rozwój, a współpraca instytucji naukowych (szczególnie uczelni wyższych) z biznesem i administracją publiczną jest nieefektywna. Mimo licznych atutów, napływ FDI do obszaru przygranicznego jest ograniczony. W tym zakresie istnieje duży, niewykorzystany potencjał. Głównymi barierami ograniczającymi napływ FDI jest słaba infrastruktura transportowa, niedostateczna współpraca transgraniczna, zróżnicowanie systemów instytucjonalnych, niestabilność polityczna oraz niewystarczająca promocja gospodarcza.

1.3. Infrastruktura

Położenie obszaru objętego Programem z perspektywy potencjału rozwojowego transportu jest korzystne. Leży on na drodze głównych szlaków tranzytowych pomiędzy sieciami Europy i Azji – dzięki temu stanowi solidną podstawę rozwoju międzynarodowego transportu drogowego i kolejowego. Znaczący udział w tranzycie towarów ma przesył gazu, ropy oraz produktów ropopochodnych rurociągami. Obszar przecinają Paneuropejskie Korytarze Transportowe:

- II Berlin - Warszawa - Mińsk - Moskwa - Niżny Nowograd. Korytarz ten składał się będzie z modernizowanego szlaku kolejowego C-E 20 oraz planowanej autostrady A-2.

- III: Berlin – Drezno – Wrocław – Katowice - Kraków – Rzeszów – Medyka – Lwów – Kijów. W skład tego korytarza wchodzi, m.in.: szlak kolejowy E 30 (Drezno – Wrocław – Katowice - Kraków – Rzeszów – Medyka - Lwów - Kijów) i autostrada E 40 (Drezno – Wrocław – Kraków - Rzeszów – Korczowa – Lwów).

Istnieją plany dokończenia do 2013 r. budowy autostrady A-4 (Berlin – Wrocław – Katowice – Kraków – Rzeszów – Lwów) oraz drogi ekspresowej S19 (Kuźnica Białostocka – Białystok – Lublin – Rzeszów – Barwinek – Koszyce – Bukareszt) biegnącej przez obszar objęty programem.

Istniejąca infrastruktura transportowa (szczególnie drogowa) jest niewystarczająca zarówno w zakresie jej gęstości jak i przede wszystkim jakości. Największa gęstość dróg występuje w polskich podregionach (od 40 do 78 km na 100 km²). W części ukraińskiej waha się ona między 25 i 38 km na 100 km² a w białoruskiej od 27 do 47 km na 100 km².

Wykorzystanie położenia tranzytowego wymaga rozbudowy i modernizacji dróg ekspresowych i obwodnic, linii i infrastruktury kolejowej oraz infrastruktury granicznej. Liczba przejść granicznych na obszarze będącym przedmiotem wsparcia jest niewystarczająca, a stan techniczny przejść jest niedostosowany do obsługi obecnie występującego natężenia ruchu. Istnieje zatem potrzeba rozwoju i podniesienia poziomu istniejących przejść granicznych oraz budowa nowych.

Poprawy wymaga dostępność i jakość telekomunikacji, choć rozwój telefonii komórkowej zdecydowanie polepszył dostęp do telefonii na całym polsko - białorusko - ukraińskim obszarze objętym Programem. Niska jest używalność internetu. Niedostatecznie rozwinięta jest także infrastruktura telefonii stacjonarnej.

Również infrastruktura użyteczności publicznej jest słabo rozwinięta. Rozbudowy i modernizacji wymagają: wodociągi, składowiska odpadów i oczyszczalnie ścieków.

Niedostatecznie rozwinięta jest infrastruktura turystyczna, w tym szczególnie baza noclegowa. Wykorzystanie potencjału turystycznego obszaru objętego Programem oraz rozwój kontaktów biznesowych i kulturalnych wymaga rozbudowy i modernizacji bazy noclegowej.

1.4. Edukacja, nauka i kultura

Infrastruktura edukacyjna na obszarze objętym Programem jest stosunkowo dobrze rozwinięta, choć wymaga ona modernizacji i dostosowania do potrzeb rynku pracy. Na obszarze objętym Programem znajduje się 179 uczelni wyższych, w których studiuje ponad 1,2 mln studentów (zob. Aneks 1.)

Najdynamiczniej rozwija się prywatny system szkolnictwa wyższego. Struktura wykształcenia ludności zamieszkującej polsko-białorusko-ukraiński obszar nadgraniczny jest stosunkowo dobra, chociaż konieczny jest dalszy wzrost udziału osób z wykształceniem wyższym. Ważny jest także profil kształcenia, który obecnie nie odpowiada wymogom nowoczesnej gospodarki. Brakuje specjalistów w dziedzinach ścisłych, szczególnie inżynierów, fizyków, chemików o najwyższych kwalifikacjach.

Najwyższy udział osób z wyższym wykształceniem w ogólnej liczbie mieszkańców odnotowano w obwodzie lwowskim (29%) i rówieńskim (27%), podczas gdy w polskiej części obszaru przygranicznego waha się on między 12 a 21% a w białoruskiej od 12 do 18%.

Poprawy wymaga jakość i dostępność nauki języków obcych oraz informatyki już na poziomie szkolnictwa podstawowego.

Zdecydowanie niedostateczne są nakłady na badania i rozwój. Także system finansowania nauki nie odpowiada potrzebom gospodarki opartej na wiedzy. Sektor naukowo-badawczy w zbyt małym stopniu współpracuje z gospodarką, niewielki jest zakres komercjalizacji badań. Na obszarze objętym Programem konieczne jest lepsze wykorzystanie stosunkowo dużego potencjału naukowo-badawczego. Liczne i na dobrym poziomie uczelnie wyższe mogą stać się dobrym zapleczem dla efektywnego systemu innowacyjnego, działającego według koncepcji *triple helix* (współpraca biznesu, nauki i administracji publicznej).

Pogranicze polsko-białorusko-ukraińskie charakteryzuje się bogatym dziedzictwem kulturowym, zarówno materialnym jak i niematerialnym. Liczne zabytki, w tym o światowym znaczeniu, oraz bogactwo kultury niematerialnej stanowią atuty dla rozwoju nie tylko turystyki, ale także życia kulturalnego mieszkańców tego obszaru. Bogata jest także infrastruktura kultury (teatry, opery, kina, biblioteki, lokalne ośrodki kultury), choć wymaga ona nakładów inwestycyjnych na modernizację.

1.5. Środowisko przyrodnicze i jego ochrona

Na pograniczu polsko-białorusko-ukraińskim występują niezanieczyszczone obszary o ogromnych walorach krajobrazowych i środowiskowych. Duża część obszaru pogranicza znajduje się na terenie tak zwanych Zielonych Płuc Europy (ZPE). Obszar objęty Programem obejmuje miejsca, które odgrywają ważną rolę w Europejskiej Sieci Środowiskowej NATURA 2000 (na obszarze przygranicznym zajmują one łącznie ponad 31 tys. km²). Tereny objęte ochroną stanowią od 1 do 62% obszarów poszczególnych podregionów objętych Programem. Największy udział obszarów chronionych charakteryzuje polską część obszaru przygranicznego².

Fauna pogranicza jest bogata w gatunki chronione prawem oraz rzadkie i zagrożone gatunki takie jak żubr, ryś, łoś, dzik, borsuk, jeleń, wilk, niedźwiedź, tarpan i koń huculski. Obszar pogranicza zamieszkuje ponadto żółw błotny, czapla, bocian czarny, orzeł, sowa uralaska, oraz wiele innych zwierząt.

Infrastruktura ochrony środowiska jest niedostateczna. Wiele wsi i mniejszych miejscowości nie jest wyposażona w systemy kanalizacji i oczyszczania ścieków, brakuje nowoczesnych wysypisk odpadów. Istniejąca infrastruktura wymaga rozbudowy i unowocześnienia. Zdecydowanej poprawy wymaga także świadomość ekologiczna mieszkańców pogranicza.

2. ZGODNOŚĆ PROGRAMU Z INNYMI PROGRAMAMI I STRATEGIAMI

Program "Polska-Białoruś-Ukraina 2007-2013" Europejskiego Instrumentu Sąsiedztwa i Partnerstwa (EISP) kontynuuje i rozszerza współpracę na obszarze pogranicza trzech krajów, która dotychczas rozwijana była w ramach: Programu Sąsiedztwa Polska – Białoruś – Ukraina INTERREG IIIA/TACIS CBC 2004-2006).

Na obszarze objętym Programem podjęto dotychczas z powodzeniem bardzo wiele przedsięwzięć o charakterze transgranicznym na poziomie lokalnym i regionalnym.

Program spójny jest także z wcześniejszymi działaniami podejmowanymi w ramach programu PHARE "Polska granica wschodnia", który uruchomiono w roku 1997.

² Lista obszarów chronionych – zob. Aneks 2.

Program ten funkcjonował jako część narodowego programu PHARE. Środki były głównie przeznaczane na wzmocnienie zabezpieczenia polskiej granicy wschodniej. Program ten zawierał również inne elementy związane bezpośrednio ze współpracą transgraniczną oparte na modelu Programu Współpracy Przygranicznej PHARE (Rozporządzenie Komisji (WE) Nr 2760/98), w skład którego wchodziły duże projekty infrastrukturalne na polskiej granicy wschodniej, jak również:

- Fundusz Małych Projektów – wspieranie małych projektów typu "people to people" o oddziaływaniu transgranicznym; większość projektów ukierunkowana na współpracę transgraniczną w ramach kultury i turystyki (wspólne wydarzenia kulturalne, wymiana młodzieży, targi, konferencje, seminaria naukowe, festiwale piosenki, zawody sportowe, publikacje, opracowywanie map szlaków rowerowych i tworzenie Centrów Informacji Turystycznej).
- Fundusz Małych Projektów Infrastrukturalnych – projekty w dziedzinie transgranicznych działań infrastrukturalnych na małą skalę, związane z turystyką, ochroną środowiska, współpracą kulturalną i rozwojem ekonomicznym.
- Funduszu Infrastruktury Okołobiznesowej – rozwój biznesowej współpracy transgranicznej polskich instytucji na granicy wschodniej z ich zagranicznymi partnerami.

W procesie programowania i wdrażania współpracy transgranicznej silnie zaangażowane były działające na obszarze granicy polsko-białorusko-ukraińskiej 4 Euroregiony: Niemen, Puszcza Białowieska, Bug i Karpacki.

Program Tacis CBC na Białorusi stał się głównym źródłem finansowania pomocy technicznej z funduszy UE. W rozbiciu na sektory (budżety lat 1996-1999), 42 % przeznaczono na Systemy Graniczne, w tym program zarządzania granicą. Sektor środowisko otrzymał 55% wspomnianej kwoty, a 3% wydano na projekty finansowane z TACIS CBC Small Project Facility.

Ukraina była beneficjentem Programu Współpracy Transgranicznej Tacis od 1996 r. W latach 1996-2003 pomoc przekazywano w ramach 3 priorytetów: 1) Infrastruktura graniczna; 2) Środowisko; 3) Rozwój regionów granicznych.

Ponadto, na Ukrainie od roku 2000 był realizowany unijny Plan Działania dot. Sprawiedliwości i Spraw Wewnętrznych i posiadał następujące priorytety: migracja, zarządzanie granicą, zwalczanie prania brudnych pieniędzy, zwalczanie przemytu narkotyków i osób, zwalczanie wykorzystywania dzieci, rozpowszechniania pornografii oraz zjawiska korupcji.

Program jest także spójny ze zrealizowanymi w Polsce programami przedakcesyjnymi ISPA i SAPARD.

Priorytety określone w Programie są zgodne z priorytetami rozwoju dla Polski, Białorusi i Ukrainy wyznaczonymi w podstawowych dokumentach programowych i planistycznych przyjętych przez rządy tych trzech krajów oraz ze strategiami rozwoju społeczno-gospodarczego realizowanymi na szczeblu regionalnym i lokalnym.

W Polsce priorytety Programu są spójne z celami Strategii Rozwoju Kraju i Narodowej Strategii Spójności (NSS) – Narodowych Strategicznych Ram Odniesienia (National Strategic Reference Frameworks) na lata 2007-2013. Zgodne są także z celami i działaniami zrealizowanymi w ramach Narodowego Planu Rozwoju (NPR) 2004 – 2006.

Program jest spójny z innym instrumentem UE, a mianowicie Funduszem Schengen, który służy polepszeniu kontroli na nowych zewnętrznych granicach UE oraz budowaniu struktur administracyjnych i instytucjonalnych. Fundusz Schengen po polskiej stronie regionu granicznego finansować będzie infrastrukturę przejść granicznych (modernizacja i budowa), konieczny sprzęt, jak również podstawowe i specjalistyczne szkolenia dla personelu przejść granicznych oraz oficerów.

Program jest zgodny z dokumentami strategicznymi przyjętymi przez rząd białoruski:

- Koncepcja Narodowej Strategii Zrównoważonego Rozwoju Społeczno-Ekonomicznego Republiki Białorusi do roku 2020;
- Koncepcja Rozwoju Społeczno-Ekonomicznego Republiki Białorusi do roku 2015;
- Podstawowe Wytoczne dla Rozwoju Społeczno-Ekonomicznego Republiki Białorusi na okres do roku 2010;

Priorytety Programu pozostają w zgodzie ze strategicznymi celami następujących dokumentów przyjętych przez władze ukraińskie:

- Państwowy Program Rozwoju Społeczno-Ekonomicznego Ukrainy
- Narodowa Strategia Rozwoju Regionalnego Ukrainy na lata 2004-2015
- Ustawa o współpracy transgranicznej
- Koncepcja Państwowego Programu rozwoju współpracy transgranicznej na lata 2007-2010
- Program Integracji z Unią Europejską
- Plan Działań Unia Europejska-Ukraina (EU-Ukraine Action Plan).

3. CELE, PRIORYTETY I DZIAŁANIA

3.1. Punkty wyjścia i kontekst strategii Programu

Najważniejsze wnioski wynikające z analizy społecznej i gospodarczej obszaru objętego Programem, są następujące:

- ✓ obszar objęty Programem **jest słabo rozwinięty gospodarczo** – charakteryzuje się niskim PKB *per capita*, bardzo wysoką stopą bezrobocia w polskiej części, stosunkowo dużym udziałem rolnictwa w strukturze zatrudnienia, niską konkurencyjnością MSP i niskimi nakładami na B+R;
- ✓ na obszarze objętym Programem występują niezanieczyszczone obszary o ogromnych walorach krajobrazowych i środowiskowych – ale **infrastruktura ochrony środowiska jest niedostateczna a świadomość ekologiczna mieszkańców obszaru przygranicznego niska**;
- ✓ obszar objęty Programem ma wysoki potencjał do rozwoju sektora turystyki, w tym agroturystyki, dzięki walorom środowiska przyrodniczego oraz bogactwu dziedzictwa kulturowego – ale **infrastruktura turystyczna jest niewystarczająca**;
- ✓ położenie geograficzne obszaru objętego Programem sprzyja rozwojowi transportu i dzięki temu w znaczący sposób może przyczynić się do rozwoju gospodarczego – ale **istniejąca infrastruktura transportowa i graniczna jest niedostateczna**;
- ✓ na obszarze objętym Programem infrastruktura **edukacyjna jest stosunkowo dobrze rozwinięta, choć wymaga ona modernizacji i dostosowania do potrzeb rynku pracy**;
- ✓ pomimo znaczącego postępu dzięki dotychczasowej współpracy transgranicznej, **poziom integracji obszaru objętego Programem jest niezadowolający** co uniemożliwia pełne wykorzystanie potencjału społecznego i gospodarczego regionu przygranicznego.

Globalnym celem Programu – odzwierciedlającym powyższe wnioski z analizy społecznej i gospodarczej – jest **odpowiadanie na wspólne wyzwania zrównoważonego rozwoju społecznego i gospodarczego poprzez współpracę transgraniczną i integrację**.

Cel globalny Programu zgodny jest z wytycznymi Komisji Europejskiej zawartymi w *Guidelines for preparing CBC Programmes under the ENPI* i czterema celami strategicznymi zawartymi w tych wytycznych. Cel globalny realizowany będzie w ramach trzech priorytetów (w tym Pomoc Techniczna) podzielonych na pięć działań. Trzy działania w ramach Priorytetu 1. odpowiadają Celom 1-3 wskazanym w wytycznych KE. Zagadnienia przewidziane w *Guidelines* dla Celu 1. (*Economic and social development*) zawarte są w Działaniu 1.1. Zagadnienia przewidziane w *Guidelines* dla Celu 2. (*Common challenges*) zawarte są w Działaniu 1.2. i 1.3.

Zagadnienia przewidziane w *Guidelines* dla Celu 3 (*Efficient and secure borders*) zawarte są w Działaniu 1.3. Dwa działania Priorytetu 2. zgodne są z Celem 4. (*People to people co-operation*) zawartym w *Guidelines*.

3.2. Struktura priorytetów, działań i indykatywnych przedsięwzięć

Priorytety:	Działania:	Indykatywne przedsięwzięcia:
Priorytet 1. Wzrost konkurencyjności obszaru przygranicznego	Działanie 1.1. Infrastruktura techniczna i społeczna służąca wspólnemu wyzwaniu rozwoju społecznego i gospodarczego	<p>Indykatywne przedsięwzięcia: Wzmacnianie regionalnej konkurencyjności/marketing regionalny Rozwój MSP i rynku pracy Infrastruktura nowych technologii Społeczeństwo informacyjne i sieć szerokopasmowa Poprawa współpracy między instytucjami badawczymi i biznesowymi Promocja handlowa i inwestycyjna Rozwój obszarów wiejskich, w tym agroturystyka Promocja regionalna Rozwój regionalnych i lokalnych możliwości i umiejętności zarządzania projektowego, w tym wprowadzanie podejścia projektowego przy wdrażaniu strategii, działania władz lokalnych, system edukacyjny, szkolenia w zakresie umiejętności zarządczych i zawodowych</p> <p>Rozwój regionalnej infrastruktury i sieci transportowych Dystrybucja i dywersyfikacja energii Systemy logistyczne Poprawa bezpieczeństwa transportu, w tym wsparcie dla służb ratowniczych</p> <p>Rozwój turystyki Ochrona dziedzictwa historycznego i kulturowego Rozwój infrastruktury i usług turystycznych (np. turystyka krajowa, turystyka wodna)</p> <p>Rozwój społeczny i zdrowotny Zaopatrzenie w wodę Zapobieganie zagrożeniom i stawianie im czoła Rekultywacja i odnowa społeczna i gospodarcza obszarów skażonych po katastrofie w Czarnobylu Rekultywacja i odnowa społeczna, gospodarcza i ekologiczna obszarów przekształconych technologicznie i przemysłowo</p> <p>Ochrona środowiska i ochrona dziedzictwa naturalnego Gospodarka odpadami stałymi Gospodarka ściekami Monitoring środowiska (woda, powietrze, odpady, promieniowanie, hałas) i zapobieganie zanieczyszczeniom Zarządzanie w sytuacjach kryzysowych Współdziałanie w zakresie ochrony środowiska – ochrona wody, punktowy monitoring w zarządzaniu środowiskiem Źródła odnawialnej energii</p>
	Działanie 1.2. Poprawa transgranicznej ochrony środowiska	

	Działanie 1.3. Sprawne i bezpieczne granice	Usuwanie administracyjnych i instytucjonalnych przeszkód w swobodnym przepływie ludzi i towarów, w tym poprawa zarządzania granicami i procedurami celnymi, podniesienie przejrzystości i wydajności przepływów granicznych Przyspieszenie ruchu granicznego Rozwój przejść granicznych oraz poprawa infrastruktury granicznej i wyposażenia kontroli granicznej Rozwój usług przygranicznych Nowe przejścia graniczne – uzupełniające wobec projektów finansowanych z Funduszu Granic Zewnętrznych Zwalczanie zorganizowanej przestępczości, nielegalnej migracji i przemytu Zapobieganie przenaszalnym chorobom ludzi, zwierząt i roślin System zarządzania kryzysowego
Priorytet 2. Sieciowanie i współpraca międzyludzka	Działanie 2.1. Rozwój regionalnych i lokalnych możliwości współpracy transgranicznej	Rozwój regionalnych i lokalnych możliwości współpracy transgranicznej i zarządzania projektami transgranicznymi Inicjatywy szukania i kojarzenia partnerów Tworzenie instytucjonalnych form współpracy transgranicznej, w tym inwestycje Rozwój technologii informacyjnych i komunikacyjnych dla stymulowania współpracy transgranicznej Promocja wymiany informacji, sieć internetowa Planowanie strategiczne i przestrzenne Promocja prawa UE
	Działanie 2.2. Inicjatywy społeczności lokalnych	Spółeczna i kulturowa integracja obszaru przygranicznego, w tym współpraca sektora społecznego Naukowa i edukacyjna integracja obszaru przygranicznego Transgraniczne wydarzenia sportowe Wzmacnianie regionalnej tożsamości Wsparcie dla mniejszości narodowych i różnorodności kulturowej Sieci miast Rozwój regionalnej i lokalnej samorządności Wsparcie dla społeczeństwa obywatelskiego i rozwój społeczności lokalnych
Priorytet 3. Pomoc techniczna		Zarządzanie i wdrażanie Programu Monitoring, audyt i kontrola Programu Studia, seminaria, tłumaczenia, rozpowszechnianie informacji Ewaluacja i promocja Programu

3.3. Priorytet 1. Wzrost konkurencyjności obszaru przygranicznego

Polsko-Białorusko-Ukraiński obszar przygraniczny charakteryzuje się niską konkurencyjnością gospodarki. Zwiększenie konkurencyjności obszaru objętego Programem wymaga pełnego wykorzystania istniejącego potencjału społecznego i gospodarczego regionu oraz jego dalszego rozwoju. Wzmacnianie konkurencyjności jest jednym z najważniejszych wspólnych wyzwań rozwoju społecznego i

gospodarczego stojących przed obszarem przygranicznym. Dlatego też, Priorytet 1. jest w pełni zgodny z celem globalnym Programu.

Analiza kontekstu społeczno-gospodarczego jednoznacznie wykazała, iż wzrost konkurencyjności obszaru objętego Programem uzależniony jest od istotnej poprawy infrastruktury technicznej i społecznej (Działanie 1.1.) i transgranicznej ochrony środowiska (Działanie 1.2.). Oba działania nakierowane są na podniesienie atrakcyjności osiedleńczej i inwestycyjnej. Będzie to miało wpływ na poprawę jakości życia i warunków inwestowania zarówno dla mieszkańców regionu przygranicznego jak i dla potencjalnych inwestorów zewnętrznych. Koniecznym warunkiem wyższej konkurencyjności obszaru objętego Programem jest także poprawa sprawności i bezpieczeństwa granic (Działanie 1.3.). Inwestycje i działania organizacyjne w tym zakresie przyczynią się do przyspieszenia przepływu osób i dóbr przez granicę. Będzie to miało pozytywny wpływ na poziom społecznej i gospodarczej integracji obszaru objętego Programem. Lepsza integracja jest warunkiem podniesienia atrakcyjności inwestycyjnej i konkurencyjności całego przygranicznego regionu.

W ramach Priorytetu 1. realizowane będą także projekty służące przygotowaniu wdrażania wspólnych inicjatyw (plany, studia, opracowania). Projekty inwestycyjne³ finansowane będą jedynie w zasadniczym obszarze wsparcia.

Kody wymiaru priorytetowego⁴:

02, 04, 05, 06, 09, 10, 11, 12, 14, 15, 16, 17, 23, 24, 26, 27, 28, 33, 34, 35, 36, 39, 40, 41, 42, 43, 44, 45, 46, 47, 48, 49, 50, 51, 52, 53, 54, 55, 56, 57, 58, 59, 60, 61, 62, 63, 64, 65, 66, 67, 68, 69, 71, 72, 73, 74, 75, 76, 79.

3.3.1 Działanie 1.1. Infrastruktura techniczna i społeczna służąca wspólnemu wyzwaniu rozwoju społecznego i gospodarczego

W ramach Priorytetu 1. wspierane będą działania zwiększające jakość i dostępność infrastruktury społecznej i gospodarczej, w tym przede wszystkim infrastruktury transportowej i granicznej, okołobiznesowej, ICT, ochrony środowiska, energetycznej, turystycznej i kulturalnej. Rozwój infrastruktury poprawi dostępności obszaru dla potencjalnych inwestorów, poprawi stan środowiska naturalnego, podniesie standard życia mieszkańców, poprawi atrakcyjność turystyczną i gospodarczą obszaru pogranicza oraz podniesie bezpieczeństwo granic.

³ Projekty inwestycyjne są zdefiniowane jako projekty, w których nakłady inwestycyjne stanowią ponad 30% całości kosztów.

⁴ Kody są zdefiniowane w Aneksie II do Rozporządzenia Komisji (WE) nr .../.. z dnia [...] r. ustanawiające szczegółowe zasady wykonania rozporządzenia Rady (WE) nr 1083/2006 ustanawiającego przepisy ogólne dotyczące Europejskiego Funduszu Rozwoju Regionalnego, Europejskiego Funduszu Społecznego oraz Funduszu Spójności oraz rozporządzenia (WE) nr 1080/2006 Parlamentu Europejskiego i Rady w sprawie Europejskiego Funduszu Rozwoju Regionalnego.

W ramach Działania 1.1. wspierane będą także działania o charakterze miękkim, których celem będzie rozwój społeczno-gospodarczy obszaru Programu. Wsparcie uzyskają działania nakierowane między innymi na: promocję i marketing regionu, promocję inwestycyjną, rozwój regionalnych i lokalnych możliwości, rozwój małych i średnich przedsiębiorstw, rozwój lokalnych i regionalnych rynków pracy, rozwój społeczeństwa informacyjnego, nowych technologii, obszarów wiejskich, turystyki i agroturystyki, ochronę dziedzictwa kulturowego, rekultywację i odnowę społeczną i gospodarczą obszarów zdegradowanych (w tym skażonych po katastrofie w Czarnobylu).

Działanie 1.1. jest zgodne z Celem 1 (*Economic and social development*) zawartym w *Guidelines for preparing CBC Programmes under the ENPI*.

Przykładowi beneficjenci:

- ✓ instytucje i organizacje państwowe
- ✓ władze lokalne i regionalne
- ✓ organizacje pozarządowe i *non profit*, takie jak: organizacje wspierające przedsiębiorczość, lokalne i regionalne agencje rozwoju i przedsiębiorczości, izby handlowe i rzemieślnicze, agencje i organizacje turystyczne, instytucje edukacyjne i szkoleniowe, związki zawodowe, organizacje pracodawców i producentów;
- ✓ przedsiębiorstwa zarządzania drogami i kolejami
- ✓ publiczne przedsiębiorstwa transportowe
- ✓ agencje zatrudnienia
- ✓ euroregiony
- ✓ organizacje i instytucje publiczne zaangażowane w rozwój zdrowotny i społeczny

3.3.2 Działanie 1.2. Poprawa transgranicznej ochrony środowiska

Celem Działania 1.2 jest ochrona i poprawa jakości środowiska naturalnego i dziedzictwa naturalnego. Poprawa jakości środowiska naturalnego prowadzi do podniesienia standardu życia mieszkańców oraz zwiększenia atrakcyjności obszaru jako celu turystycznego i inwestycyjnego.

Cel ten będzie realizowany przede wszystkim poprzez inwestowanie w infrastrukturę środowiskową o znaczeniu regionalnym lub lokalnym oraz polepszenie transgranicznej współpracy w dziedzinie ochrony środowiska naturalnego.

Działanie to będzie promowało przedsięwzięcia mające na celu ochronę środowiska naturalnego i dziedzictwa naturalnego, w tym przede wszystkim: poprawę zarządzania odpadami i ściekami, monitoring stanu i profilaktykę zagrożeń środowiska. Wspierane będą

systemy zarządzania sytuacjami kryzysowymi w zakresie ochrony środowiska naturalnego. Wspierane również będą działania na rzecz szerszego wykorzystywania i rozwoju odnawialnych źródeł energii.

Działanie 1.2. jest zgodne z Celem 2 (*Common challenges*) zawartym w *Guidelines for preparing CBC Programmes under the ENPI*.

Przykładowi beneficjenci:

- ✓ instytucje i organizacje państwowe
- ✓ władze lokalne i regionalne
- ✓ organizacje pozarządowe i *non profit*
- ✓ publiczne przedsiębiorstwa/instytucje zajmujące się zarządzaniem wodą, ściekami, ochroną rzek i przeciwpowodziową
- ✓ lokalne agencje ochrony środowiska
- ✓ instytucje publiczne odpowiedzialne za zarządzanie obszarami chronionymi i dyrekcje lasów
- ✓ przedsiębiorstwa zarządzania drogami i kolejami
- ✓ publiczne przedsiębiorstwa transportowe
- ✓ euroregiony

3.3.3 Działanie 1.3. Sprawne i bezpieczne granice

Celem Działania 1.3 jest zwiększenie efektywności infrastruktury i procedur granicznych oraz podniesienie bezpieczeństwa na granicach. Większa przepustowość granic i ich bezpieczeństwo warunkują realizację pozostałych celów Programu. Wykorzystanie i rozbudowa potencjału społecznego i gospodarczego obszaru objętego Programem wymaga przede wszystkim usunięcia administracyjnych, instytucjonalnych i infrastrukturalnych przeszkód w swobodnym przepływie towarów, usług i ludzi przez granice. Wspierane będą także działania zwiększające przejrzystość i wydajność procedur celnych i odprawy granicznej. Celem tych działań musi być przyspieszenie procedur granicznych a efektem możliwość szybkiego i bezpiecznego przekraczania granicy. Rozwijane także będą usługi okołograniczne. Wspierana będzie budowa nowych przejść granicznych – dodatkowych w stosunku do budowy i rozbudowy infrastruktury granicznej finansowanej z External Borders Fund. W ramach Działania 1.3 podejmowane będą przedsięwzięcia mające na celu zwiększenie bezpieczeństwa granic, w tym przede wszystkim zapobieganie oraz zwalczanie nielegalnych migracji i przemytu, walka ze zorganizowaną przestępczością, zapobieganie przenoszeniu przez granicę chorób zwierząt i roślin. Wsparcie uzyska także budowa systemu reagowania w sytuacjach kryzysowych.

Działanie 1.3. jest zgodne z Celem 3 (*Efficient and secure borders*) zawartym w *Guidelines for preparing CBC Programmes under the ENPI*.

Przykładowi beneficjenci:

- ✓ instytucje i organizacje państwowe
- ✓ władze lokalne i regionalne
- ✓ organizacje pozarządowe i *non profit*
- ✓ regionalne oddziały Straży Granicznej i organów celnych
- ✓ euroregiony

3.4. Priorytet 2. Sieciowanie i współpraca międzyludzka

Poziomo integracji społecznej i gospodarczej obszaru objętego Programem jest daleki od zadowalającego. Sytuacja w tym zakresie poprawia się stopniowo dzięki dotychczasowej współpracy transgranicznej. Zrównoważony rozwój społeczny i gospodarczy obszaru polsko-białorusko-ukraińskiego pogranicza wymaga dalszego rozszerzenia i pogłębienia współpracy transgranicznej w celu zwiększenia stopnia integracji. Celem Priorytetu 2. jest wspieranie działań społecznych i gospodarczych co doprowadzi do stworzenia nowych miejsc pracy na obszarze przygranicznym. Ponieważ obszar ten charakteryzuje się wysokim bezrobociem (szczególnie w polskiej części), zrównoważony rozwój wymaga stworzenia warunków dla powstawania miejsc pracy.

W ramach Działania 2.1. wspierane będzie przede wszystkim tworzenie struktur stałej współpracy między lokalnymi i regionalnymi organizacjami i instytucjami. Celem będzie wzmocnienie zdolności do transgranicznej współpracy. Zrównoważony rozwój społeczny i gospodarczy obszaru polsko-białorusko-ukraińskiego pogranicza będzie możliwy jedynie, jeżeli społeczności lokalne będą współpracować w jak największej liczbie dziedzin w sposób regularny (Działanie 2.2.).

Projekty realizowane w ramach Priorytetu 2. skupiać się będą na wzmocnianiu różnych aspektów współpracy instytucjonalnej, ze szczególnym naciskiem na kooperację władz lokalnych i regionalnych, współpracę biznesową i naukową, kulturalną, edukacyjną, w zakresie rynku pracy a także odpowiadania na wspólne wyzwania zrównoważonego rozwoju społeczno-gospodarczego. Efektywna współpraca transgraniczna prowadząca do integracji społeczności lokalnych będzie najważniejszym zasobem Programu.

W ramach Priorytetu 2. realizowane będą także projekty służące przygotowaniu wdrażania wspólnych inicjatyw (plany, studia, opracowania). Projekty inwestycyjne finansowane będą jedynie w zasadniczym obszarze wsparcia.

Kody wymiaru priorytetowego:

03, 11, 13, 14, 57, 60, 74, 80, 81.

3.4.1 Działanie 2.1. Rozwój regionalnych i lokalnych możliwości współpracy transgranicznej

Celem Działania 2.1. jest poprawa transgranicznych zdolności do współpracy na poziomie lokalnym i regionalnym. Wspierane będą przede wszystkim działania zmierzające do podniesienia instytucjonalnego potencjału współpracy. Rozwój tego potencjału nastąpi dzięki tworzeniu zinstytucjonalizowanych form współpracy transgranicznej oraz inicjatywom szukania/kojarzenia partnerów. Promowana będzie także wymiana informacji i sieciowe formy współpracy, w tym z wykorzystaniem internetu.

Ważna jest również współpraca instytucji publicznych, przede wszystkim jednostek samorządu terytorialnego, szczególnie w zakresie wspólnego planowania strategicznego i przestrzennego. Realizowane będą "wspólne koncepcje" w poszczególnych dziedzinach, zmierzające do zwiększenia stopnia zintegrowania obszaru objętego Programem. Nacisk zostanie położony także na rozpowszechnianie przykładów „dobrej praktyki” w zakresie objętym Programem.

Promowana będzie transgraniczna współpraca także w zakresie przygotowania, wdrażania i wykorzystywania technologii komunikacyjnych i informacyjnych dla stymulowania tej współpracy.

Działanie 2.1. jest zgodne z Celem 4 (*People to people co-operation*) zawartym w *Guidelines for preparing CBC Programmes under the ENPI*.

Przykładowi beneficjenci:

- ✓ instytucje i organizacje państwowe
- ✓ władze lokalne i regionalne
- ✓ organizacje pozarządowe i *non profit*, takie jak: organizacje wspierające przedsiębiorczość, lokalne i regionalne agencje rozwoju i przedsiębiorczości, izby handlowe i rzemieślnicze, agencje i organizacje turystyczne, instytucje edukacyjne i szkoleniowe, związki zawodowe, organizacje pracodawców i producentów;
- ✓ euroregiony
- ✓ organizacje i instytucje działające w dziedzinach objętych Programem

3.4.2 Działanie 2.2. Inicjatywy społeczności lokalnych

Celem jest społeczna, naukowa, edukacyjna i kulturalna integracja obszaru pogranicza. W ramach Działania 2.2. wspierany będzie rozwój transgranicznych kontaktów międzyludzkich i inicjatyw społecznych, współpracy naukowej i edukacyjnej, imprez kulturalnych i sportowych. Wsparcie uzyskają także działania na rzecz kultywowania różnorodności kulturowej, na rzecz mniejszości narodowych a także szeroko rozumianego rozwoju społeczeństwa obywatelskiego i wspólnot lokalnych.

Społeczności zamieszkujące obszar pogranicza polsko-czeskiego są połączone więziami kulturowymi i historycznymi. Jednakże pomimo istotnego rozwoju współpracy, w dalszym ciągu ważne jest przełamywanie barier kulturowych, psychologicznych czy językowych.

Ważne jest tworzenie nowych powiązań poprzez wspieranie transgranicznej współpracy pomiędzy różnymi podmiotami, których efektem będzie dalsza integracja. Ważnym elementem takich powiązań są sieci miast. Działania takie przyczynią się do wzmocnienia poczucia tożsamości mieszkańców obszaru, wzajemnego zrozumienia i przełamywania istniejących wciąż barier.

Wspierana będzie współpraca transgraniczna szkół oraz uczelni wyższych, w tym wymiana studentów, uczniów, nauczycieli oraz naukowców, konferencje i seminaria naukowe. Wsparcie otrzymają projekty ukierunkowane na rozwój inicjatyw społecznych, imprez kulturalnych i sportowych. Wsparcie będzie udzielane projektom społeczności lokalnych, w tym ukierunkowanych na promocję i podtrzymywanie wspólnych tradycji obszarów przygranicznych. Tworzone będą warunki na rzecz ułatwienia wzajemnych kontaktów społeczności przygranicznych.

Rozwijanie współpracy na wielu płaszczyznach, w tym edukacyjnej i kulturalnej, pozwoli na poszerzenie wiedzy o regionie, m.in. jego zróżnicowań kulturowych i gospodarczych, prowadząc do dalszej integracji lokalnych społeczności. Intensyfikacja współpracy sprzyjać będzie również rozwiązywaniu wspólnych problemów.

Działanie 2.2. jest zgodne z Celem 4 (*People to people co-operation*) zawartym w *Guidelines for preparing CBC Programmes under the ENPI*.

Przykładowi beneficjenci:

- ✓ instytucje i organizacje państwowe
- ✓ władze lokalne i regionalne
- ✓ organizacje pozarządowe i *non profit*, takie jak: organizacje wspierające przedsiębiorczość, lokalne i regionalne agencje rozwoju i przedsiębiorczości, izby handlowe i rzemieślnicze, agencje i organizacje turystyczne, instytucje edukacyjne i szkoleniowe, związki zawodowe, organizacje pracodawców i producentów;

- ✓ agencje zatrudnienia/urzędy pracy
- ✓ euroregiony
- ✓ organizacje i instytucje edukacyjne i szkoleniowe, organizacje i inne agendy publiczne działające w dziedzinie kultury, sportu i działań społecznych
- ✓ instytucje badawcze

3.5. Priorytet 3. Pomoc techniczna

Celem Priorytetu 3. jest efektywna realizacja Programu poprzez zapewnienie sprawnego przygotowania, zarządzania, wdrażania, monitoringu, audytu i kontroli Programu oraz wspieranie działań promocyjno-informacyjnych dotyczących Programu.

Sprawną realizacją Programu wymaga działań na rzecz przygotowania odpowiedniego systemu zarządzania i wdrażania. Nieodzowna jest pomoc dla instytucji odpowiedzialnych za przebieg powyższych procesów, m.in. poprzez wsparcie techniczne. Również konieczne jest zapewnienie efektywnego systemu w zakresie promocji i informacji dotyczących Programu.

Wsparcie zostanie przeznaczone m.in. na przygotowanie i ocenę projektów, ekspertyz i innych opracowań, przeprowadzenie ewaluacji, przygotowanie dokumentów programowych, dokumentacji technicznej, jak również i innych dokumentów niezbędnych dla programu oraz na wsparcie eksperckie.

Szczególne uwaga będzie poświęcana wzmocnieniu zdolności beneficjentów końcowych do korzystania ze środków Programu. Również istotne będą projekty mające przyczynić się do rozwoju kadr. Wspierane będą także inne projekty ukierunkowane na podniesienie jakości funkcjonowania instytucji zaangażowanych w proces zarządzania i wdrażania Programu, w szczególności działań realizowanych przez Wspólne Władze Zarządzające, Wspólny Sekretariat Techniczny i jego anteny i Komitet Sterujący.

Drugą dziedziną wsparcia w ramach priorytetu będą projekty w zakresie promocji i informacji o Programie dotyczące podejmowanych wspólnych działań, jak również znaczenia Wspólnoty dla rozwoju polsko-białorusko-ukraińskiej współpracy przygranicznej. W szczególności dotyczyć to będzie informowania potencjalnych beneficjentów o możliwości pozyskania wsparcia w ramach Programu, udzielania pomocy konsultacyjnej dla wnioskodawców, propagowania dobrych praktyk. Wspierane będzie także prowadzenie działań informacyjnych w zakresie zarządzania, monitorowania i ewaluacji programu. Realizowane będą również projekty mające na celu zapewnienie właściwego przepływu informacji pomiędzy instytucjami i podmiotami zaangażowanymi w proces zarządzania i wdrażania Programu.

W ramach priorytetu będą realizowane inne działania promocyjne i informacyjne. Organizowane będą m.in. szkolenia, seminaria, konferencje mające na celu podniesienie znajomości Programu i jego celów. Informacje dotyczące Programu będą rozpowszechniane, m.in. poprzez telewizję, radio, prasę, strony internetowe, broszury, ulotki, itd. Projekty będą kierowane do potencjalnych wnioskodawców, beneficjentów i do społeczeństwa w celu podniesienia poziomu znajomości Programu.

Kody wymiaru priorytetowego:

85, 86.

Przykładowi beneficjenci:

- ✓ instytucje i organa zaangażowane w zarządzanie i wdrażanie Programu, w szczególności związane z działaniami Wspólnych Władz Zarządzających, Wspólnego Sekretariatu Technicznego i jego anten, Komitetu Sterującego oraz Komitetów Selekcyjnych
- ✓ euroregiony.

4. WSKAŹNIKI

NA POZIOMIE PROGRAMU

Produkt:

- ✓ (**core ind.**): liczba projektów spełniających dwa z następujących kryteriów: wspólne przygotowanie, wspólna realizacja, wspólny personel, wspólne finansowanie (**liczba**)
- ✓ (**core ind.**): liczba projektów spełniających trzy z następujących kryteriów: wspólne przygotowanie, wspólna realizacja, wspólny personel, wspólne finansowanie (**liczba**)
- ✓ (**core ind.**): liczba projektów spełniających cztery z następujących kryteriów: wspólne przygotowanie, wspólna realizacja, wspólny personel, wspólne finansowanie (**liczba**)

NA POZIOMIE PRIORYTETÓW

PRIORYTET 1. WZROST KONKURENCYJNOŚCI OBSZARU PRZYGRANICZNEGO

Wskaźnik wejścia:

- ✓ zaangażowana alokacja środków finansowych na Priorytet 1. (**50% całej alokacji**)

Wskaźniki produktu:

- ✓ liczba zrealizowanych projektów w zakresie rozwoju i modernizacji infrastruktury technicznej i społecznej (**liczba**)
- ✓ (**core ind.**): liczba zrealizowanych projektów zmniejszających izolację poprzez poprawę dostępności do transportu, sieci i usług w zakresie technologii informacyjnych i komunikacyjnych (**liczba**)
- ✓ liczba zrealizowanych projektów w zakresie rozwoju i modernizacji infrastruktury technicznej i społecznej (**liczba**)
- ✓ liczba zrealizowanych projektów w zakresie rozwoju transgranicznej ochrony środowiska (**liczba**)
- ✓ liczba zrealizowanych projektów w zakresie poprawy sprawności i bezpieczeństwa granic (**liczba**)

Wskaźniki rezultatu:

- ✓ społeczności obsługiwane przez poprawioną infrastrukturę techniczną i społeczną (**osoby**)
- ✓ społeczności obsługiwane przez poprawioną infrastrukturę ochrony środowiska (**osoby**)
- ✓ (**core ind.**): powierzchnia obszarów zrekultywowanych (**km²**)
- ✓ przepustowość nowych przejść granicznych (**osoby/rok**)

PRIORYTET 2. SIECIOWANIE I WSPÓLPRACA MIĘDZYLUDZKA

Wskaźnik wejścia:

- ✓ zaangażowana alokacja środków finansowych na Priorytet 2. (**40% całej alokacji**)

Wskaźniki produktu:

- ✓ liczba zrealizowanych projektów w zakresie rozwoju lokalnych i regionalnych możliwości współpracy transgranicznej (**liczba**)
- ✓ liczba zrealizowanych projektów w zakresie wspierania społeczności lokalnych (**liczba**)
- ✓ (**core ind.**): liczba zrealizowanych projektów rozwijających współpracę w zakresie usług publicznych (**liczba**)

Wskaźniki rezultatu:

- ✓ **(core ind.):** liczba osób uczestniczących w działaniach edukacyjnych i szkoleniowych (**osoby**)
- ✓ **(core ind.):** liczba studentów korzystających z działań w ramach Programu
- ✓ liczba osób uczestniczących w działaniach kulturalnych i sportowych (**osoby**)
- ✓ liczba współpracujących instytucji i organizacji (**liczba**)

PRIORYTET 3. POMOC TECHNICZNA

Wskaźnik wejścia:

- ✓ zaangażowana alokacja środków finansowych na Priorytet 2. (**10% całej alokacji**)

Wskaźniki produktu:

- ✓ liczba zrealizowanych projektów związanych z zarządzaniem i wdrażaniem Programu (**liczba**)
- ✓ liczba zrealizowanych projektów związanych z działaniami promocyjnymi i informacyjnymi o Programie (**liczba**)

Wskaźniki rezultatu:

- ✓ wydajność organów wdrażających (**EUR/osobę zatrudnioną w organach wdrażających**)
- ✓ liczba dystrybuowanych publikacji informacyjnych i promocyjnych (**liczba**)
- ✓ liczba programów radiowych i telewizyjnych, liczba artykułów prasowych o Programie (**liczba**)

ANEKS 1. WYBRANE DANE O PODREGIONACH 2005

Region		Obszar (km ²)	Liczba mieszkańców	Gęstość zaludnienia (osób/ km ²)	Liczba miejsc noclegowych całorocznych
Polska	podregion rzeszowsko-tarnobrzescski	7512	1 158 156	154	6250
	podregion krośnieńsko-przemyski	10332	940 107	91	10966
	podregion ostrołęcko-siedlecki	12090	753598	62	2756
	podregion białskopodlaski	5977	311600	52	5483
	podregion chełmsko-zamojski	9290	660427	71	5908
	podregion lubelski	9847	1213129	123	8115
	podregion białostocko-suwalski	14871	892000	60	10451
	podregion łomżyński	5316	310400	58	2130
Ukraina	obwód lwowski	21831	2577129	118	8701
	obwód wołyński	20143	1040429	52	907
	obwód zakarpacki	12800	1245500	97	2005
	obwód rówieński	20058	1155419	58	3600
	obwód tarnopільski	13823	1112126	80	3082
	obwód iwanofrankowski	13900	1393600	100	12500
Białoruś	obwód brzeski	32800	1445600	44	3193
	obwód homelski	40400	1485100	37	7500
	obwód grodzieński	25100	1123500	45	7314
	Mińsk	40200	1780700	81	16100
	obwód miński		1474100		

Region		Ludność w wieku:			Przyrost naturalny (osób)	Migracje netto (osób)	Całkowity przyrost/spadek ludności (osób)
		przedprodukcyjnym (wiek 0-14)* (w %)	produkcyjnym (wiek 15-64)* (w %)	poprodukcyjnym (wiek ponad 65)* (w %)			
Polska	podregion rzeszowsko-tarnobrzeski	18,0	69,4	12,6	1706	-898	808
	podregion krośnieńsko-przemyski	18,2	68,5	13,3	530	-1487	-957
	podregion ostrołęcko-siedlecki	18,7	67,4	13,9	367	-1962	-1595
	podregion białkopodlaski	18,4	67,5	14,2	-140	-1189	-1329
	podregion chełmsko-zamojski	17,1	67,9	15,0	-1325	-1995	-3320
	podregion lubelski	16,5	69,6	13,9	-371	-1717	-2088
	podregion białostocko-suwalski	18,4	67,0	14,6	-1050	-751	-1801
	podregion łomżyński	21,0	65,5	13,5	14	-904	-890
Ukraina	obwód lwowski	16,5	68,8	14,7	-9189	-1723	-10219
	obwód wołyński	18,7	66,7	14,6	-3256	-1092	-4348
	obwód zakarpacki	21,0	60,8	18,2	-706	-2333	-3039
	obwód rówieński	19,5	67,0	13,5	-1938	-2278	-4216
	obwód tarnopilski	16,7	66,6	16,7	-5767	-1680	-7447
	obwód iwanofrankowski	19,8	58,7	21,5	-3039	-1167	-4206
Białoruś	obwód brzeski	18,6	60,1	21,3	-5472	-3575	-9047
	obwód homelski	17,3	61,3	21,4	-8245	-1669	-9914
	obwód grodzieński	17,4	59,8	22,8	-8029	-3488	-11517
	Mińsk	14,5	67,9	17,6	-395	16249	15854
	obwód miński	16,7	60,7	22,6	-10815	1574	-9241

* dla Białorusi: pre-able-bodied (wiek 0-15); able-bodied (wiek 16-60 - mężczyźni; 16-55 - kobiety); post-able-bodied (ponad 60 - mężczyźni; 55 - kobiety)

Region		PKB per capita (ceny bieżące w EUR)	Stopa bezrobocia:			Bezrobotni powyżej 180 dni (%)
			łącznie (%)	w tym mężczyźni (%)	w tym kobiety (%)	
Polska	podregion rzeszowsko-tarnobrzeski	4283	16,6	47	53	54,4
	podregion krośnieńsko-przemyski	3338	21,0	49	51	56,2
	podregion ostrołęcko-siedlecki	3550	8,3	50	50	58,7
	podregion białkopodlaski	3404	18,5	52	48	58,3
	podregion chełmsko-zamojski	3361	18,4	50	50	54,4
	podregion lubelski	4306	15,9	49	51	53,9
	podregion białostocko-suwalski	4137	15,1	50	50	47,8
	podregion łomżyński	3409	18,9	50	50	55,5
Ukraina	obwód lwowski	816	8,8	41	59	44,7
	obwód wołyński	750	8,9	41	59	N/A
	obwód zakarpacki	625	7,0	33	67	14,6
	obwód rówieński	667	9,7	45	55	43,6
	obwód tarnopilski	3362	9,1	49	52	36,6
	obwód iwanofrankowski	824	10,2	54	46	76,9
Białoruś	obwód brzeski	2490	1,8	30	70	N/A
	obwód homelski		1,7	30	70	N/A
	obwód grodzieński		1,6	26	74	N/A
	Mińsk		0,8	32	68	N/A
	obwód miński		1,5	33	67	N/A

Region		Zatrudnieni w:		
		przemysłe (%)	rolnictwie (%)	usługach (%)
Polska	podregion rzeszowsko-tarnobrzeski	31,8	26,6	41,6
	podregion krośnieńsko-przemyski	25,1	33,9	41,0
	podregion ostrołęcko-siedlecki	16,5	51,6	31,9
	podregion białskopodlaski	14,3	50,5	35,2
	podregion chełmsko-zamojski	14,0	55,2	30,7
	podregion lubelski	20,1	38,4	41,5
	podregion białostocko-suwalski	19,4	37,6	43,0
	podregion łomżyński	14,1	56,9	29,0
Ukraina	obwód lwowski	17,1	20,0	62,9
	obwód wołyński	19,2	13,1	15,5
	obwód zakarpacki	12,5	28,5	10,0
	obwód rówieński	20,3	20,6	59,1
	obwód tarnopilski	18,4	13,7	67,9
	obwód iwanofrankowski	25,3	5,1	16,9
Białoruś	obwód brzeski	24,7	15,2	60,1
	obwód homelski	27,3	10,6	62,1
	obwód grodzieński	25,3	16,4	58,3
	Mińsk	27,1	0,0	72,9
	obwód miński	28,7	16,2	55,1

Region	Wodociągi publiczne		Kanalizacja publiczna		Oczyszczalnie ścieków			Emisja gazów cieplarnianych w 2005 (tys. ton)	Odpady komunalne (kg per capita)	Liczba MSP
	w km	na 100 km ²	w km	na 100 km ²	komunalne	przemysłowe	woda oczyszczona (% wszystkich ścieków)			
podregion rzeszowsko-tarnobrzeski	7619,1	101,4	4111,3	54,7						
podregion krośnieńsko-przemyski	4594	44,5	3906,3	37,8						
podregion ostrołęcko-siedlecki	4288,4	35,5	482,4	4,0						
podregion białkopodlaski	3161	52,9	653,0	10,9						17776
podregion chełmsko-zamojski	5067,1	54,5	907,4	9,8						41573
podregion lubelski	8923,5	90,6	1622,7	16,5						90129
podregion białostocko-suwalski	7738,2	52,0	1509,6	10,2				8613	532	91633
podregion łomżyński	2882,0	54,2	368,8	6,9				3873	206	
obwód lwowski	4728,5	21,7	2176,3	10,0			96,1			
obwód wołyński										5406
obwód zakarpacki										8436
obwód rówieński	1162,4	5,8	509,5	2,5	22	1	100,0			4958
obwód tarnopilski										4403
obwód iwanofrankowski	1360,0	9,8	753,7	5,4		30		2523	861	7259
obwód brzeski	2736,5	8,3	967,5	2,9				3904	433	2387
obwód homelski								9206	205	
obwód grodzieński	3678	14,6	2120,8	8,4	68		95,2			3784
obwód miński	3210		2252,4							

Region:	Narodowość						
	polska	białoruska	ukraińska	rumuńska	rosyjska	litewska	inna
woj. lubelskie	98,6	0,0	0,0	0,0	0,0	0,0	1,2
woj. podkarpackie	98,6	0,0	0,2	0,0	0,0	0,0	1,0
woj. podlaskie	93,5	3,7	0,1	0,0	0,1	0,4	1,5
obwód brzeski	1,8	85,0	3,8	0,0	8,7	0,0	0,7
obwód homelski	0,2	84,2	3,3	0,0	11,0	0,0	1,3
obwód grodzieński	24,8	62,3	1,8	0,0	10,1	0,0	1,0
Mińsk	1,0	79,3	2,4	0,0	15,7	0,0	1,6
obwód miński	1,9	86,6	1,6	0,0	9,0	0,0	0,9
obwód lwowski	0,7	0,2	94,8	0,0	3,6	0,0	0,7
obwód wołyński	0,1	0,3	96,9	0,0	2,4	0,0	0,3
obwód zakarpacki	0,0	0,0	80,5	2,6	2,5	0,0	14,4
obwód rówieński	0,3	0,1	97,8	0,0	1,2	0,0	0,0
obwód tarnopilski	0,3	0,1	97,8	0,0	1,2	0,0	0,0
obwód iwanofrankowski	0,1	0,1	97,5	0,0	1,8	0,0	0,5

ANEKS 2. LISTA OBSZARÓW CHRONIONYCH

Parki narodowe:

- Białowiecki and Bieszczadzki (registered on the UNESCO World Heritage List),
- Szacki,
- Narwianski,
- Wigierski,
- Roztoczanski,
- Magurski,
- Biebrzanski,
- Yavoriv,
- Beskyd,
- Sinevir
- Karpatskiy
-

Parki krajobrazowe:

- Sobiborski,
- Poleski,
- Chełmski,
- Strzelecki,
- Szczebrzeszynski,
- Kransobrodzki,
- Puszczy Solskiej,
- Południowo-Roztoczanski,
- Czarnorzecko-Stryzowski,
- Pogorza Przemyskiego,
- Gór Słonnych,
- Jasliski,
- Cisniansko-Wetlinski,
- Doliny Sanu,
- Flat Land of Prypec River
- Stokhid,
- Cheremske bogland in Manevichy District,
- Flat Land of Turiya River in Kamin-Kashirskiy,
- Kovel,
- Ratnivskiy and Starovyzhvskiy Districts
-

Rezerваты biosfery:

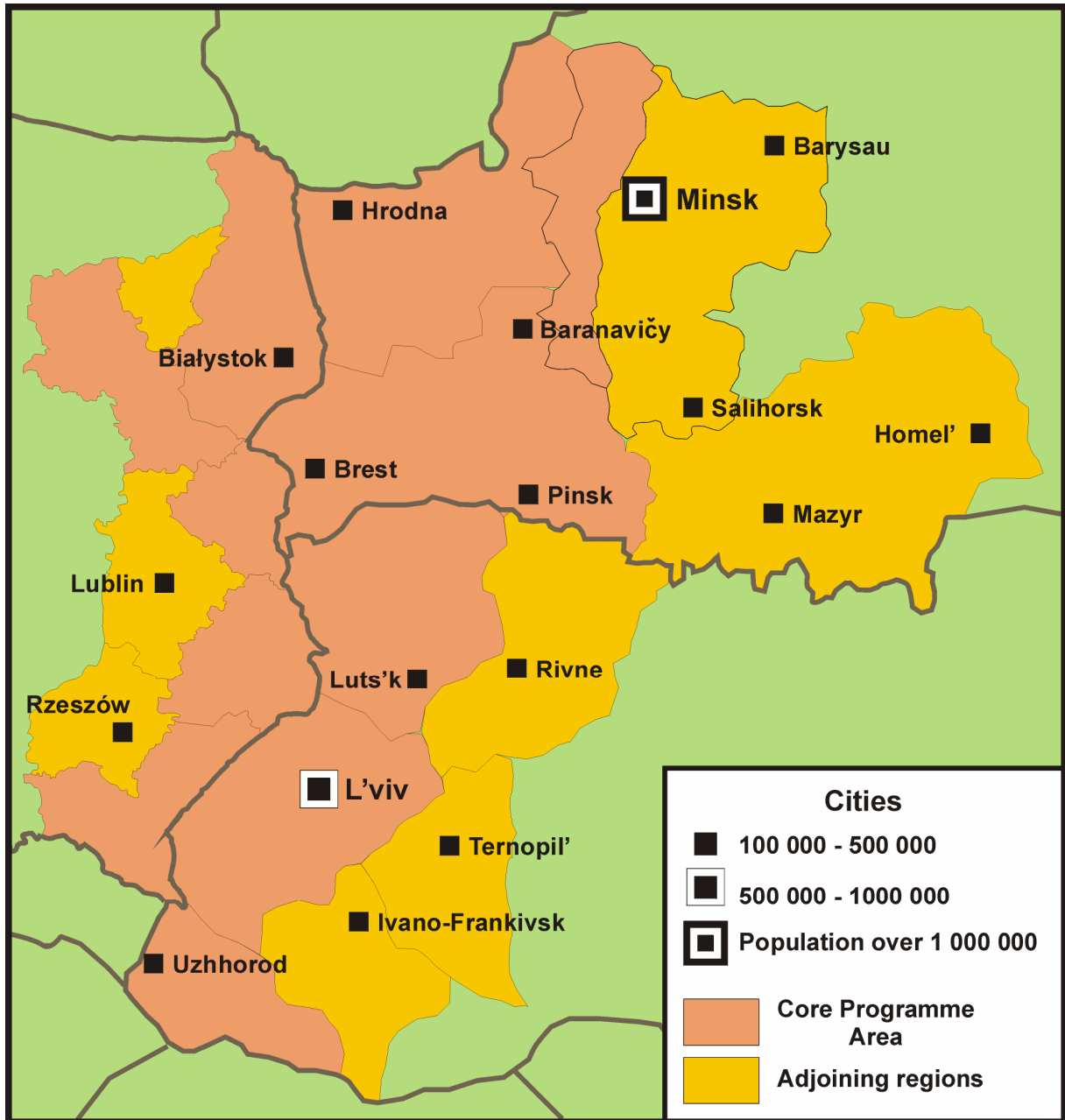
- “Zachodnie Polesie” (registered on the UNESCO World Heritage List),
- International “Eastern Carpathians”
-

Obszary chronione w ramach programu NATURA 2000

- Bagno Bubnow
- Chelmskie Torfowiska
- Dolina Dolnego Wieprza
- Dolina Środkowego Bugu
- Lasy Janowskie
- Lasy Łukowskie
- Dolina Tysmienicy
- Lasy Parczewskie
- Lasy Strzeleckie
- Ostoja Poleska
- Puszcza Solska
- Roztocze
- Stawy W Tarnawatce
- Uroczysko Mosty-Zahajki
- Zbiornik Podedworze
- Zbiornik W Nieliszu
- Zlewnia Górnej Huczwy
- Dolina Dolnego Bugu
- Dolina Środkowej Wisły
- Małopolski Przełom Wisły
-
-

ANEKS 3. MAPY

Obszar objęty Programem



Gęstość zaludnienia (2005)

