

PROGRAM WSPÓŁPRACY TRANSGRANICZNEJ
POLSKA – BIAŁORUŚ – UKRAINA
2007-2013

(PROJEKT)

LUTY 2007

Spis treści:

1. Opis i analiza społeczno-gospodarcza obszaru objętego Programem	3
1.1. Opis obszaru oraz analiza demograficzna.....	3
1.2. Struktura gospodarki.....	4
1.3. Infrastruktura.....	5
1.4. Edukacja, nauka i kultura.....	6
1.5. Środowisko przyrodnicze i jego ochrona.....	7
2. Zgodność Programu z innymi programami i strategiami.....	8
3. Cele, priorytety i działania.....	11
3.1. Kontekst społeczno-gospodarczy Programu	11
3.2. Priorytet 1. Wzrost konkurencyjności obszaru przygranicznego.....	12
3.2.1 Działanie 1.1. Poprawa warunków dla rozwoju przedsiębiorczości.....	12
3.2.2 Działanie 1.2. Rozwój turystyki.....	13
3.2.3 Działanie 1.3. Poprawa dostępności obszaru	14
3.3. Priorytet 2. Poprawa jakości życia.....	14
3.3.1 Działanie 2.1. Ochrona środowiska w obszarze przygranicznym.....	15
3.3.2 Działanie 2.2. Bezpieczne i sprawnie funkcjonujące granice	16
3.4. Priorytet 3. Współpraca sieciowa oraz inicjatywy społeczności lokalnych.....	16
3.4.1 Działanie 3.1. Budowanie potencjału współpracy na poziomie regionalnym i lokalnym	17
3.4.2 Działanie 3.2. Inicjatywy społeczności lokalnych	18
3.5. Priorytet 4. Pomoc techniczna	19
4. Wskaźniki	21
5. Indykatorywny plan finansowy	23
Aneks 1. SWOT	24
Aneks 2. Wybrane dane o podregionach 2005	27
Aneks 3. Lista obszarów chronionych	33
Aneks 4. Mapy	34

1. OPIS I ANALIZA SPOŁECZNO-GOSPODARCZA OBSZARU OBJĘTEGO PROGRAMEM

1.1. Opis obszaru oraz analiza demograficzna

Obszar objęty Programem obejmuje następujące jednostki administracyjne (zob. Aneks 4):

- w Polsce podregiony: krośnieńsko-przemyski (w województwie podkarpackim), białostocko-suwałski (w województwie podlaskim), białskopodlaski i chełmsko-zamojski (w województwie lubelskim), podregion ostrołęcko-siedlecki (w województwie mazowieckim) a także jako regiony przyległe (ang. *adjoining regions*): podregion rzeszowsko-tarnobrzeski (woj. podkarpackie), łomżyński (w województwie podlaskim) i lubelski (woj. lubelskie);
- na Białorusi: obwód grodzieński, obwód brzeski, 7 zachodnich rejonów obwodu mińskiego: Miadel, Vileika, Mołodechno, Volozhin, Stolbtsy, Niesvizh, Kletsk, oraz jako regiony przyległe: wschodnia część obwodu mińskiego (15 rejonów) oraz obwód homelski;
- na Ukrainie: obwód lwowski, wołyński, zakarpacki i jako regiony przyległe: obwód tarnopilski, rówieński, iwanofrankowski.

Powierzchnia całego obszaru objętego Programem wynosi 316,3 tys. km², w tym obszar:

- polskiej części – 75,3 tys. km² (w tym: 22,7 tys. km² w regionach przyległych)
- białoruskiej części – 138,5 tys. km² (w tym: 68,9 tys. km² w regionach przyległych)
- ukraińskiej części – 102,5 tys. km² (w tym: 47,8 tys. km² w regionach przyległych).

Długość granicy polsko-białoruskiej wynosi 418 km, polsko-ukraińskiej 535 km a białorusko-ukraińskiej 205 km.

Obszar objęty Programem zamieszkuje 20,1 mln osób (2005 r.), w tym w polskiej części mieszka 6,2 mln osób, w białoruskiej – 7,3 mln osób, a w ukraińskiej – 8,5 mln osób. Średnia gęstość zaludnienia na całym obszarze objętym programem wynosi 70 osób/km² (w polskiej części: 83 osoby/km²; w białoruskiej: 53 osoby/km²; w ukraińskiej: 83 osoby/km²) (zob. Aneks 2 i 4).

Obszar ten charakteryzuje się spadkiem liczby mieszkańców na przestrzeni ostatnich lat, mimo iż w czterech polskich podregionach (rzeszowsko-tarnobrzeskim, krośnieńsko-przemyskim, ostrołęcko-siedleckim i łomżyńskim) występuje dodatni przyrost naturalny. Wyludnienie powodowane jest ujemnym saldem migracji na całym obszarze przygranicznym oraz dodatkowo ujemnym przyrostem naturalnym na większości terenów objętych Programem.

W 2005 r. przeważająca część ludności na obszarze objętym Programem była w wieku produkcyjnym (65,3%). 18,1% ludności tego obszaru była w wieku przedprodukcyjnym a 16,6% w wieku poprodukcyjnym¹.

1.2. Struktura gospodarki

W porównaniu do średniego poziomu PKB *per capita* w UE, obszar objęty Programem jest słabo rozwinięty gospodarczo – charakteryzuje się stosunkowo dużym udziałem rolnictwa i przemysłu w wartości dodanej i zatrudnieniu oraz niską konkurencyjnością i innowacyjnością gospodarki. Najwyższy udział rolnictwa w zatrudnieniu (ponad 50%) odnotowano w podregionach: ostrołęcko-siedleckim, białkopodlaskim, chełmsko-zamojskim i łomżyńskim. W białoruskiej części udział ten wahał się od 10% (obwód homelski) do ponad 16% (obwody miński i grodzieński), a w ukraińskiej od 26% (obwód iwanofrankowski) do prawie 29% (obwód zakarpacki). Jedyne obszary miejskie charakteryzują się niskim udziałem rolnictwa i wysokim udziałem usług w zatrudnieniu. Średni udział rolnictwa w strukturze zatrudnienia w UE wynosił 4,9% w 2005 r.

Średni PKB *per capita* w polskiej części tego obszaru w roku 2005 wynosił ca. 3,7 tys. EUR a w ukraińskiej 1,2 tys. EUR. Średni PKB *per capita* w części białoruskiej wynosił 2,5 tys. EUR. Natomiast średni PKB *per capita* w UE wyniósł w 2005 r. ponad 21 740 EUR. Na obszarze objętym Programem odnotowywany jest wzrost gospodarczy – w 2005 r. w części białoruskiej osiągnął on 9,2%, w polskiej – 3,2% a w ukraińskiej – 2,6%². Średnia wartość wskaźnika wzrostu gospodarczego w UE wyniosła w 2005 r. 1,7%.

Rynek pracy na obszarze objętym Programem charakteryzuje się dużym zróżnicowaniem. Stopa bezrobocia w polskiej części tego obszaru w 2005 r. wahała się między 8 a 21%, w ukraińskiej od 7 do 10%, w białoruskiej oficjalna stopa bezrobocia rejestrowanego nie przekraczała 2%. Długotrwałe bezrobocie jest problemem szczególnie widocznym w polskiej części obszaru objętego Programem – dotyka ono ponad 50% bezrobotnych. W polskiej części kobiety stanowią około 50% ogółu bezrobotnych, w białoruskiej około 70%, a w ukraińskiej około 60%.

Poziom rozwój sektora małych i średnich przedsiębiorstw na obszarze objętym Programem jest znacznie niższy niż przeciętnie w UE. W 2005 r. liczba MSP na tysiąc mieszkańców wahała się od 57 do 102 w polskiej części, od 3 do 5 w ukraińskiej oraz od 2 do 3 w białoruskich obwodach. Średni wskaźnik dla UE wynosił 47 w 2005 r. Ze względu na różnice w systemach instytucjonalnych i w zakresie funkcjonowania gospodarki rynkowej między Polską, Ukrainą i Białorusią, ramy działalności i rozwoju MSP są zróżnicowane. Jednakże nawet w polskiej części obszaru przygranicznego, która dzięki największemu zaawansowaniu procesów restrukturyzacyjnych gospodarki i członkostwu w UE ma najlepsze możliwości funkcjonowania a także wspierania MSP, sektor ten nadal napotyka wiele barier i utrudnień w rozwoju (np. bariery administracyjne

¹ Struktura narodowościowa – zob. Aneks 2.

² Dane Banku Światowego.

i biurokratyczne). W połączeniu z poziomem rozwoju gospodarczego i poziomem zamożności mieszkańców tego obszaru tworzy to stosunkowo trudne uwarunkowania funkcjonowania MSP.

W porównaniu ze średnią UE, gospodarka obszaru objętego Programem charakteryzuje się niską konkurencyjnością (szczególnie w zakresie jakości i nowoczesności) oraz niską innowacyjnością. Wskaźnik zasobów ludzkich w sektorze nauki i technologii, mierzony jako procent siły roboczej wynosił w UE 42,2 w 2005 r., podczas gdy w polskich podregionach objętych Programem oscylował między 29,5 a 32,4. Nakłady na badania i rozwój są stosunkowo niskie, a współpraca instytucji naukowych (szczególnie uczelni wyższych) z biznesem i administracją publiczną nie jest dobrze rozwinięta. W 2005 r. nakłady krajowe brutto na badania i rozwój mierzone jako procent PKB w Polsce wynosiły 0,56, podczas gdy w UE sięgały 1,85. Mimo licznych atutów, napływ bezpośrednich inwestycji zagranicznych do obszaru przygranicznego jest ograniczony. W tym zakresie istnieje duży, niewykorzystany potencjał. Głównymi barierami ograniczającymi napływ bezpośrednich inwestycji zagranicznych jest słaba infrastruktura transportowa, niedostateczna współpraca transgraniczna, zróżnicowanie systemów instytucjonalnych oraz niewystarczająca promocja gospodarcza.

1.3. Infrastruktura

Położenie obszaru objętego Programem z perspektywy potencjału rozwojowego transportu jest korzystne. Leży on na drodze głównych szlaków tranzytowych pomiędzy sieciami Europy i Azji – dzięki temu stanowi solidną podstawę rozwoju międzynarodowego transportu drogowego i kolejowego. Znaczący udział w transzycie towarów ma przesył gazu, ropy oraz produktów ropopochodnych rurociągami. Obszar przecinają Paneuropejskie Korytarze Transportowe:

- II Berlin - Warszawa - Mińsk - Moskwa - Niżny Nowograd. Korytarz ten składał się będzie z modernizowanego szlaku kolejowego C-E 20 oraz planowanej autostrady A-2,
- III: Berlin – Drezno – Wrocław – Katowice - Kraków – Rzeszów – Medyka – Lwów – Kijów. W skład tego korytarza wchodzi, m.in.: szlak kolejowy E 30 (Drezno – Wrocław – Katowice - Kraków – Rzeszów – Medyka - Lwów - Kijów) i autostrada E 40 (Drezno – Wrocław – Kraków - Rzeszów – Korczowa – Lwów),
- IX: Kijów-Homel-Witebsk i odnoga Mińsk-Wilno,
- V: Kosyń-Czop-Lwów-Równe-Mińsk,
- Międzynarodowy Korytarz Transportowy Bałtyk-Morze Czarne: porty bałtyckie – Jagodin – Kowel – Łuck – Równe – Ternopil – porty czarnomorskie.

Istnieją plany dokończenia do 2013 r. budowy autostrady A-4 (Berlin – Wrocław – Katowice – Kraków – Rzeszów – Lwów) oraz drogi ekspresowej S19 (Kuźnica

Białostocka – Białystok – Lublin – Rzeszów – Barwinek – Koszyce – Bukareszt) biegnącej przez obszar objęty Programem.

Istniejąca infrastruktura transportowa (szczególnie drogowa) wymaga rozwoju zarówno w zakresie jej gęstości jak i przede wszystkim jakości. Największa gęstość dróg występuje w polskich podregionach (od 40 do 78 km na 100 km²). W części ukraińskiej waha się ona między 25 i 38 km na 100 km² a w białoruskiej od 27 do 47 km na 100 km².

Wykorzystanie położenia tranzytowego wymaga rozbudowy i modernizacji dróg ekspresowych i obwodnic, linii i infrastruktury kolejowej oraz infrastruktury granicznej. Poprawę wymaga także bezpieczeństwo transportu.

Istnieje potrzeba rozwoju i podniesienia poziomu istniejących przejść granicznych oraz budowa nowych w celu zapewnienia płynnej obsługi obecnego i generowania nowego ruchu granicznego zarówno o charakterze biznesowym jak i turystycznym. Na granicy polsko-białoruskiej znajduje się 13 przejść granicznych (8,8 mln przekroczeń granicy w 2005 r., wzrost o 8,8% w stosunku do roku 2004) a na granicy polsko-ukraińskiej – 12 przejść granicznych (17,8 mln przekroczeń granicy w 2005, wzrost o 46,5% w stosunku do roku 2004).

Poprawę wymaga dostępność i jakość telekomunikacji, choć rozwój telefonii komórkowej zdecydowanie polepszył dostęp do telefonii na całym polsko - białorusko - ukraińskim obszarze objętym Programem. Stosunkowo niska jest używalność internetu. Dostępność internetu w polskich gospodarstwach domowych w 2005 r. sięgała 30%, podczas gdy w UE 48%. Stosunkowo słabo rozwinięta jest także infrastruktura telefonii stacjonarnej. Liczba głównych linii telefonicznych w przeliczeniu na 100 mieszkańców sięgała w UE w 2003 r. 50, a w Polsce zaledwie 32. Liczba abonentów telefonii komórkowej na 100 mieszkańców sięgała w UE w 2003 r. 81 a w Polsce tylko 46 (w 2004 r. było to już 60).

Również infrastruktura użyteczności publicznej (wodociągi, składowiska odpadów i oczyszczalnie ścieków) wymaga rozbudowy i modernizacji.

Względnie słaba jest także infrastruktura turystyczna, szczególnie w zakresie standardów jakości. W 2005 r. liczba łóżek w tzw. zakwaterowaniu całorocznym wynosiła 116,9 tys. i nie odpowiadała potrzebom. Wykorzystanie potencjału turystycznego obszaru objętego Programem oraz rozwój kontaktów biznesowych i kulturalnych wymaga rozbudowy i modernizacji bazy noclegowej.

1.4. Edukacja, nauka i kultura

Infrastruktura edukacyjna na obszarze objętym Programem jest stosunkowo dobrze rozwinięta, choć wymaga ona modernizacji i dostosowania do potrzeb rynku pracy. Na obszarze objętym Programem znajduje się 179 uczelni wyższych, w których studiuje ponad 1,2 mln studentów.

Najdynamiczniej rozwija się prywatny system szkolnictwa wyższego. Struktura wykształcenia ludności zamieszkującej polsko-białorusko-ukraiński obszar nadgraniczny jest stosunkowo dobra, chociaż konieczny jest dalszy wzrost udziału osób z wykształceniem wyższym. Ważny jest także profil kształcenia, który obecnie nie odpowiada wymogom nowoczesnej gospodarki. Brakuje specjalistów w dziedzinach ścisłych, szczególnie inżynierów, fizyków, chemików o najwyższych kwalifikacjach.

Najwyższy udział osób z wyższym wykształceniem w ogólnej liczbie mieszkańców odnotowano w Mińsku (35%), obwodzie lwowskim (29%) i rówieńskim (27%), podczas gdy w polskiej części obszaru przygranicznego waha się on między 12 a 21%. W pozostałych podregionach białoruskich udział ten waha się między od 18 a 19,8%.

System finansowania nauki i badań nie odpowiada wyzwaniom rozwoju gospodarki opartej na wiedzy. W porównaniu z sytuacją w tym zakresie w UE, sektor naukowo-badawczy w zbyt małym stopniu współpracuje z gospodarką, niewielki jest zakres komercjalizacji badań. Na obszarze objętym Programem konieczne jest lepsze wykorzystanie stosunkowo dużego potencjału naukowo-badawczego. Liczne i na dobrym poziomie uczelnie wyższe mogą stać się dobrym zapleczem dla efektywnego systemu innowacyjnego, działającego według koncepcji *triple helix* (współpraca biznesu, nauki i administracji publicznej).

Pogranicze polsko-białorusko-ukraińskie charakteryzuje się bogatym dziedzictwem kulturowym, zarówno materialnym jak i niematerialnym. Liczne zabytki, w tym o światowym znaczeniu, oraz bogactwo kultury niematerialnej stanowią atuty dla rozwoju nie tylko turystyki, ale także życia kulturalnego mieszkańców tego obszaru. Bogata jest także infrastruktura kultury (teatry, opery, kina, biblioteki, lokalne ośrodki kultury), choć wymaga ona nakładów inwestycyjnych na modernizację.

1.5. Środowisko przyrodnicze i jego ochrona

Na pograniczu polsko-białorusko-ukraińskim występują niezanieczyszczone obszary o ogromnych walorach krajobrazowych i środowiskowych. Duża część obszaru pogranicza znajduje się na terenie tzw. Zielonych Płuc Europy. Obszar objęty Programem obejmuje miejsca, które odgrywają ważną rolę w Europejskiej Sieci Środowiskowej NATURA 2000 (na obszarze przygranicznym zajmują one łącznie ponad 31 tys. km²). Tereny objęte ochroną stanowią od 1 do 62% obszarów poszczególnych podregionów objętych Programem. Największy udział obszarów chronionych charakteryzuje polską część obszaru przygranicznego³.

Obszar objęty Programem, ze stosunkowo niezniszczonym środowiskiem przyrodniczym i bogactwem jego walorów oraz dziedzictwem kulturowym dysponuje dobrymi warunkami do rozwoju turystyki.

³ Lista obszarów chronionych – zob. Aneks 3.

Infrastruktura ochrony środowiska jest niewystarczająca. Wiele wsi i mniejszych miejscowości nie jest wyposażonych w systemy kanalizacji i oczyszczania ścieków, brakuje nowoczesnych wysypisk odpadów. Obszar pogranicza polsko-białorusko-ukraińskiego charakteryzuje się dużym zagrożeniem pożarowym lasów oraz niedostateczną infrastrukturą przeciwpowodziową co skutkuje występowaniem częstych zjawisk powodziowych. Istniejąca infrastruktura ochrony środowiska wymaga rozbudowy i unowocześnienia. Zdecydowanej poprawy wymaga także świadomość ekologiczna mieszkańców pogranicza. Ze względu na charakterystykę geograficzną obszaru (transgraniczne kompleksy leśne, rzeki i obszary chronione), wyzwania związane z ochroną środowiska przyrodniczego wymagają współpracy transgranicznej.

2. ZGODNOŚĆ PROGRAMU Z INNYMI PROGRAMAMI I STRATEGIAMI

Program Współpracy Transgranicznej Polska – Białoruś – Ukraina 2007-2013 Europejskiego Instrumentu Sąsiedztwa i Partnerstwa (EISP)⁴ kontynuuje i rozszerza współpracę na obszarze pogranicza trzech krajów, która dotychczas rozwijana była w ramach Programu Sąsiedztwa Polska – Białoruś – Ukraina INTERREG IIIA/TACIS CBC 2004-2006 (Program Sąsiedztwa).

Program Sąsiedztwa zarządzany był przez polskie ministerstwo właściwe ds. rozwoju regionalnego. Wspólny Sekretariat Techniczny ustanowiony był w Polsce. Proces zarządzania i wdrażania Programu na wszystkich etapach prowadzony był w ścisłej współpracy z partnerami białoruskimi i ukraińskimi. Pomimo różnic między finansowaniem projektów ze środków Europejskiego Funduszu Rozwoju Regionalnego a finansowaniem ze środków TACIS, na obszarze objętym Programem przeprowadzono z sukcesem wiele wspólnych działań i przedsięwzięć o wyraźnie transgranicznym charakterze. Wytyczne dla programów EISP przewidują możliwość tworzenia prawdziwie wspólnych budżetów z równym dostępem dla wszystkich uczestniczących krajów na tych samych zasadach.

Program Sąsiedztwa wspierał wspólne działania w wielu dziedzinach interwencji w ramach trzech priorytetów: i) konkurencyjność obszaru pogranicza dzięki unowocześnieniu i rozbudowie infrastruktury transgranicznej, ii) transgraniczna współpraca międzyludzka i instytucjonalna włącznie z bezpieczeństwem granic UE, iii) pomoc techniczna.

Wnioski i rekomendacje dla Programu EISP:

- Program Sąsiedztwa wspierał projekty w dziedzinie infrastruktury, turystyki, kultury, ochrony środowiska przyrodniczego, zasobów ludzkich i współpracy międzyludzkiej. Dzięki tym projektom ustanowione zostały nowe więzi między regionami

⁴ Rozporządzenie (WE) nr 1638/2006 Parlamentu Europejskiego i Rady z dnia 24 października 2006 r. określające przepisy ogólne w sprawie ustanowienia Europejskiego Instrumentu Sąsiedztwa i Partnerstwa, Dziennik Urzędowy Unii Europejskiej z dn. 9.11.2006, L 310.

granicznymi, a także przełamano bariery relacji transgranicznych. Rolą następcy Programu Sąsiedztwa jest wzmocnienie tych osiągnięć.

- Decentralizacja zarządzania oraz uproszczenie procedur przyspieszy i poprawi proces wdrażania Programu EISP.
- Rozszerzenie wielkości grantów stworzy możliwość wdrażania dużych projektów inwestycyjnych,
- Włączenie większego zakresu beneficjentów i zapewnienie uczestnictwa większej liczby partnerów z Białorusi i Ukrainy (z zaangażowaniem finansowym) umożliwi przygotowanie prawdziwie transgranicznych projektów,
- Priorytety i działania nie powinny być dzielone na inwestycyjne i nieinwestycyjne, gdyż mogłoby to utrudnić wdrożenie wielu ciekawych projektów.

Przed 2004 r. inicjatywy na obszarze wschodnich granic Polski wspierane były w ramach programu PHARE "Polska granica wschodnia", który uruchomiono w roku 1997. Program ten funkcjonował jako część narodowego programu PHARE. Środki były głównie przeznaczane na wzmocnienie zabezpieczenia polskiej granicy wschodniej. Program ten zawierał również inne elementy, związane bezpośrednio ze współpracą transgraniczną, w skład której wchodziły duże projekty infrastrukturalne na polskiej granicy wschodniej, jak również:

- Fundusz Małych Projektów – wspieranie małych projektów typu "people to people" o oddziaływaniu transgranicznym; większość projektów ukierunkowana na współpracę transgraniczną w ramach kultury i turystyki,
- Fundusz Małych Projektów Infrastrukturalnych – projekty w dziedzinie transgranicznych działań infrastrukturalnych na małą skalę, związane z turystyką, ochroną środowiska, współpracą kulturalną i rozwojem ekonomicznym,
- Funduszu Infrastruktury Okołobiznesowej – rozwój biznesowej współpracy transgranicznej polskich instytucji na granicy wschodniej z ich zagranicznymi partnerami.

Program TACIS CBC na Białorusi stał się głównym źródłem finansowania pomocy technicznej z funduszy UE. W rozbiciu na sektory (budżety lat 1996-1999), 42% środków przeznaczono na systemy graniczne, w tym program zarządzania granicą. Sektor środowisko otrzymał 55% środków, a 3% wydano na projekty finansowane w ramach Funduszu Małych Projektów. Ukraina była beneficjentem Programu Współpracy Transgranicznej Tacis od 1996 r. W latach 1996-2003 pomoc przekazywano w ramach 3 priorytetów: 1) Infrastruktura graniczna; 2) Środowisko; 3) Rozwój regionów granicznych.

W ramach Programu TACIS CBC wdrożono projekt: "Polish – Ukrainian Agency for Cross-Border Co-operation – Together towards the Future". Jego efektem jest opracowanie strategii rozwoju regionów przygranicznych (województwa lubelskiego i podkarpackiego oraz obwodów lwowskiego i wołyńskiego) na lata 2005-2015. Celem strategii jest określenie obszarów bi- i multilateralnej współpracy transgranicznej.

W procesie programowania i wdrażania współpracy transgranicznej silnie zaangażowane były działające na obszarze granicy polsko-białorusko-ukraińskiej cztery euroregiony: Niemen, Puszcza Białowieska, Bug i Karpacki. Euroregiony odpowiedzialne były za zarządzanie Funduszem Małych Projektów oraz Funduszem Małych Projektów Infrastrukturalnych w ramach Programu PHARE "Polska granica wschodnia". W ramach Programu Sąsiedztwa euroregiony odpowiadały za wdrażanie mikroprojektów w ramach Działania 2. 2 – Wsparcie dla inicjatyw społeczności lokalnych.

Priorytety określone w Programie są zgodne z priorytetami rozwoju dla Polski, Białorusi i Ukrainy wyznaczonymi w podstawowych dokumentach programowych i planistycznych przyjętych przez rządy tych trzech krajów oraz ze strategiami rozwoju społeczno-gospodarczego realizowanymi na szczeblu regionalnym.

W Polsce priorytety Programu są spójne z celami Strategii Rozwoju Kraju i Narodowej Strategii Spójności (NSS) – Narodowych Strategicznych Ram Odniesienia (National Strategic Reference Frameworks) na lata 2007-2013.

Program jest spójny z działaniami finansowanymi w ramach Funduszu Schengen, który służy polepszeniu kontroli na nowych zewnętrznych granicach UE oraz budowaniu struktur administracyjnych i instytucjonalnych. Program współgra również z priorytetami Funduszu Granic Zewnętrznych, który po polskiej stronie regionu granicznego finansować będzie infrastrukturę przejść granicznych (modernizacja i budowa), konieczny sprzęt, jak również podstawowe i specjalistyczne szkolenia dla personelu przejść granicznych.

Program jest zgodny z dokumentami strategicznymi przyjętymi przez rząd białoruski:

- Koncepcja Narodowej Strategii Zrównoważonego Rozwoju Społeczno-Ekonomicznego Republiki Białorusi do roku 2020;
- Koncepcja Rozwoju Społeczno-Ekonomicznego Republiki Białorusi do roku 2015;
- Podstawowe Wytyczne dla Rozwoju Społeczno-Ekonomicznego Republiki Białorusi na okres do roku 2010;

Priorytety Programu pozostają w zgodzie ze strategicznymi celami następujących dokumentów przyjętych przez władze ukraińskie:

- Państwowy Program Rozwoju Społeczno-Ekonomicznego Ukrainy
- Narodowa Strategia Rozwoju Regionalnego Ukrainy na lata 2004-2015
- Ustawa o współpracy transgranicznej
- Koncepcja Państwowego Programu rozwoju współpracy transgranicznej na lata 2007-2010
- Program Integracji z Unią Europejską
- Plan Działań Unia Europejska-Ukraina (EU-Ukraine Action Plan).

3. CELE, PRIORYTETY I DZIAŁANIA

3.1. Kontekst społeczno-gospodarczy Programu

Najważniejsze wnioski wynikające z analizy społecznej i gospodarczej obszaru objętego Programem, są następujące:

- ✓ obszar objęty Programem **jest stosunkowo słabo rozwinięty gospodarczo** – charakteryzuje się niskim PKB *per capita*, bardzo wysoką stopą bezrobocia w polskiej części, stosunkowo dużym udziałem rolnictwa w strukturze zatrudnienia, niską konkurencyjnością MSP i niskimi nakładami na B+R;
- ✓ na obszarze objętym Programem występują niezanieczyszczone obszary o ogromnych walorach krajobrazowych i środowiskowych – ale **infrastruktura ochrony środowiska jest niedostateczna, a świadomość ekologiczna mieszkańców obszaru przygranicznego - niska**;
- ✓ obszar objęty Programem ma wysoki potencjał rozwoju turystyki, w tym agroturystyki, dzięki walorom środowiska przyrodniczego oraz bogactwu dziedzictwa kulturowego – ale **infrastruktura turystyczna wymaga poprawy**;
- ✓ położenie geograficzne obszaru objętego Programem sprzyja rozwojowi transportu i dzięki temu w znaczący sposób może przyczynić się do rozwoju gospodarczego – ale **istniejąca infrastruktura transportowa i graniczna wymaga poprawy**;
- ✓ na obszarze objętym Programem infrastruktura **edukacyjna jest stosunkowo dobrze rozwinięta, choć wymaga ona modernizacji i dostosowania do potrzeb rynku pracy**;
- ✓ pomimo rozwoju współpracy transgranicznej w ostatnich latach, **stopień integracji obszaru objętego Programem jest niewystarczający**, co uniemożliwia pełne wykorzystanie potencjału społecznego i gospodarczego regionu przygranicznego.

Globalnym celem Programu – odzwierciedlającym powyższe wnioski z analizy społecznej i gospodarczej – jest **odpowiadanie na wspólne wyzwanie zrównoważonego rozwoju społecznego i gospodarczego poprzez współpracę transgraniczną i integrację**.

Cel globalny Programu zgodny jest z *Wytycznymi Komisji Europejskiej w zakresie przygotowywania programów współpracy transgranicznej w ramach Europejskiego Instrumentu Sąsiedztwa i Partnerstwa (Wytyczne)*⁵, a poszczególne priorytety są zgodne z czterema celami strategicznymi zawartymi w *Wytycznych*. Cel globalny Programu realizowany będzie w ramach czterech priorytetów (w tym Pomoc Techniczna) podzielonych na siedem działań. Trzy działania w ramach Priorytetu 1. odpowiadają Celowi 1. *Wytycznych (rozwój ekonomiczny i społeczny)*. Zagadnienia przewidziane jako Cel 2. *Wytycznych (wspólne wyzwania)* zawarte są w Działaniu 2.1. i 2.2. Zagadnienia

⁵ *Draft Guidelines for preparing CBC Programmes under the ENPI (02/05/2006).*

przewidziane jako Cel 3 *Wytycznych (bezpieczne i sprawnie funkcjonujące granice)* zawarte są w Działaniu 2.2. Dwa działania Priorytetu 3. zgodne są z Celem 4. *Wytycznych (inicjatywy społeczności lokalnych)*.

3.2. Priorytet 1. Wzrost konkurencyjności obszaru przygranicznego

Polsko-białorusko-ukraiński obszar przygraniczny charakteryzuje się stosunkowo niską konkurencyjnością gospodarki. Zwiększenie konkurencyjności obszaru objętego Programem wymaga pełnego wykorzystania istniejącego potencjału społecznego i gospodarczego regionu oraz jego dalszego rozwoju. Wzmacnianie konkurencyjności jest jednym z najważniejszych wspólnych wyzwań rozwoju społecznego i gospodarczego stojących przed obszarem przygranicznym. Dlatego też Priorytet 1. jest w pełni zgodny z celem globalnym Programu. Ponieważ obszar ten cechuje się wysokim bezrobociem (szczególnie w polskiej części), zrównoważony rozwój wymaga ułatwienia procesu tworzenia nowych miejsc pracy.

Analiza kontekstu społeczno-gospodarczego jednoznacznie wykazała, iż wzrost konkurencyjności obszaru objętego Programem uzależniony jest od poprawy warunków dla rozwoju przedsiębiorczości (Działanie 1.1.), rozwoju turystyki (Działanie 1.2.) i od istotnej poprawy dostępności obszaru objętego Programem (Działanie 1.3.). Działania te nakierowane są na podniesienie atrakcyjności inwestycyjnej oraz wzmocnienie potencjału rozwojowego.

W ramach Priorytetu 1. realizowane będą także projekty służące przygotowaniu wdrażania wspólnych inicjatyw (plany, studia, opracowania). Priorytet 1. wdrażany będzie na całym obszarze objętym Programem. Projekty inwestycyjne finansowane będą jedynie w regionach położonych w bezpośrednim sąsiedztwie granicy (tzw. *core regions*).

Kody wymiaru priorytetowego⁶: 02, 04, 05, 06, 09, 10, 11, 12, 14, 15, 16, 17, 23, 24, 26, 27, 28, 33, 34, 35, 36, 55, 56, 57, 58, 59, 60, 61, 62, 63, 64, 65, 66, 67, 68, 69, 71, 72, 73, 74, 75, 76, 79.

3.2.1 Działanie 1.1. Poprawa warunków dla rozwoju przedsiębiorczości

Celem Działania 1.1. jest poprawa warunków do rozwoju przedsiębiorczości. Podniesienie jakości i dostępności infrastruktury nowych technologii wpływa na wzrost atrakcyjności inwestycyjnej, zarówno wobec wewnętrznych jak i zewnętrznych inwestorów. W ramach Działania 1.1. wspierane będą także działania o charakterze miękkim, których celem będzie rozwój społeczno-gospodarczy obszaru Programu. Wsparcie uzyskają działania nakierowane między innymi na: promocję i marketing

⁶ Kody są zdefiniowane w Aneksie II do Rozporządzenie Komisji (WE) nr 1828/2006 z dnia 8.12.2006 r. ustanawiające szczegółowe zasady wykonania rozporządzenia Rady (WE) nr 1083/2006 ustanawiającego przepisy ogólne dotyczące Europejskiego Funduszu Rozwoju Regionalnego, Europejskiego Funduszu

regionu, promocję handlową i inwestycyjną, rozwój małych i średnich przedsiębiorstw, rozwój lokalnych i regionalnych rynków pracy, rozwój społeczeństwa informacyjnego, nowych technologii, poprawę współpracy między instytucjami naukowymi i badawczymi a sferą biznesu, rekultywację i odnowę społeczną i gospodarczą obszarów zdegradowanych.

Działanie 1.1. jest zgodne z Celem 1. (*rozwój ekonomiczny i społeczny*), zawartym w *Wytycznych Komisji Europejskiej w zakresie przygotowywania programów współpracy transgranicznej w ramach Europejskiego Instrumentu Sąsiedztwa i Partnerstwa*.

Przykładowi beneficjenci:

- ✓ władze lokalne i regionalne
- ✓ organizacje pozarządowe i *non profit*, takie jak: organizacje wspierające przedsiębiorczość, lokalne i regionalne agencje rozwoju i przedsiębiorczości, izby handlowe i rzemieślnicze, agencje i organizacje turystyczne, instytucje edukacyjne i szkoleniowe, związki zawodowe, organizacje pracodawców i producentów
- ✓ instytucje i organizacje państwowe
- ✓ euroregiony

3.2.2 Działanie 1.2. Rozwój turystyki

Głównym celem Działania 1.2. jest pełne wykorzystanie i rozwój potencjału turystycznego. Obszar objęty Programem ma wysoki potencjał do rozwoju sektora turystyki, w tym agroturystyki, dzięki walorom środowiska przyrodniczego oraz bogactwu dziedzictwa kulturowego – ale infrastruktura turystyczna wymaga poprawy. Stąd też wspierany będzie rozwój infrastruktury turystycznej i usług. Wsparcie uzyskają także działania o charakterze miękkim, ukierunkowane między innymi na: promocję regionalną, rozwój turystyki (w tym agroturystyki) oraz ochronę dziedzictwa kulturowego.

Działanie 1.2. jest zgodne z Celem 1. (*rozwój ekonomiczny i społeczny*), zawartym w *Wytycznych Komisji Europejskiej w zakresie przygotowywania programów współpracy transgranicznej w ramach Europejskiego Instrumentu Sąsiedztwa i Partnerstwa*.

Przykładowi beneficjenci:

- ✓ władze lokalne i regionalne
- ✓ organizacje pozarządowe i *non profit*, takie jak: organizacje wspierające przedsiębiorczość, lokalne i regionalne agencje rozwoju i przedsiębiorczości, izby handlowe i rzemieślnicze, agencje i organizacje turystyczne, instytucje edukacyjne i szkoleniowe, związki zawodowe, organizacje pracodawców i producentów

- ✓ organizacje i instytucje państwowe
- ✓ euroregiony

3.2.3 Działanie 1.3. Poprawa dostępności obszaru

Położenie geograficzne obszaru objętego Programem sprzyja rozwojowi transportu i dzięki temu w znaczący sposób może przyczynić się do rozwoju gospodarczego – ale istniejąca infrastruktura transportowa i graniczna wymaga poprawy. Stąd też w ramach Działania 1.3. wspierane będą działania zwiększające jakość i dostępność infrastruktury społecznej i gospodarczej, w tym przede wszystkim infrastruktury transportowej, energetycznej, logistycznej oraz związanej z bezpieczeństwem transportu i zaopatrzeniem w wodę.

Rozwój infrastruktury poprawi dostępności obszaru dla potencjalnych inwestorów, podniesie standard życia mieszkańców, poprawi atrakcyjność turystyczną i gospodarczą obszaru pogranicza.

Działanie 1.3. jest zgodne z Celem 1. (*rozwój ekonomiczny i społeczny*), zawartym w *Wytycznych Komisji Europejskiej w zakresie przygotowywania programów współpracy transgranicznej w ramach Europejskiego Instrumentu Sąsiedztwa i Partnerstwa*.

Przykładowi beneficjenci:

- ✓ władze lokalne i regionalne
- ✓ organizacje pozarządowe i *non profit*
- ✓ publiczne przedsiębiorstwa zarządzania drogami i kolejami
- ✓ publiczne przedsiębiorstwa transportowe
- ✓ instytucje i organizacje państwowe
- ✓ euroregiony

3.3. Priorytet 2. Poprawa jakości życia

Poprawa jakości życia i wzmocnienie potencjału zrównoważonego rozwoju na obszarze objętym Programem zależy od wzmocnienia ochrony środowiska przyrodniczego w obszarze przygranicznym (Działanie 2.1). Będzie to miało wpływ na poprawę jakości życia zarówno dla mieszkańców regionu przygranicznego jak i dla potencjalnych inwestorów zewnętrznych. Koniecznym warunkiem wyższej jakości życia na obszarze objętym Programem jest także poprawa bezpieczeństwa i sprawnego funkcjonowania granic (Działanie 2.2). Inwestycje i działania organizacyjne w tym zakresie przyczynią się do przyspieszenia przepływu osób i dóbr przez granicę. Będzie to miało pozytywny wpływ na poziom społecznej i gospodarczej integracji obszaru objętego Programem oraz na wyższy poziom bezpieczeństwa. Lepsza integracja jest warunkiem podniesienia atrakcyjności inwestycyjnej i konkurencyjności całego przygranicznego regionu.

W ramach Priorytetu 2. realizowane będą także projekty służące przygotowaniu wdrażania wspólnych inicjatyw (plany, studia, opracowania). Priorytet 2 wdrażany będzie na całym obszarze objętym Programem. Projekty inwestycyjne finansowane będą jedynie w regionach położonych w bezpośrednim sąsiedztwie granicy (tzw. *core regions*).

Kody wymiaru priorytetowego: 39, 40, 41, 42, 43, 44, 45, 46, 47, 48, 49, 50, 51, 52, 53, 54.

3.3.1 *Działanie 2.1. Ochrona środowiska w obszarze przygranicznym*

Celem Działania 2.1. jest wspieranie inicjatyw w zakresie ochrony środowiska przyrodniczego w obszarze przygranicznym. Będzie to prowadziło do podniesienia standardu życia mieszkańców oraz zwiększenia atrakcyjności obszaru jako celu turystycznego i inwestycyjnego. Cel ten będzie realizowany przede wszystkim poprzez inwestowanie w infrastrukturę środowiskową o znaczeniu regionalnym lub lokalnym oraz polepszenie transgranicznej współpracy w dziedzinie ochrony środowiska przyrodniczego.

Działanie to będzie promowało przedsięwzięcia mające na celu ochronę środowiska naturalnego i dziedzictwa naturalnego, w tym przede wszystkim: poprawę gospodarowania odpadami i ściekami, monitoring stanu i profilaktykę zagrożeń środowiska. Wspierane będą systemy zarządzania sytuacjami kryzysowymi w zakresie ochrony środowiska naturalnego. Wspierane również będą działania na rzecz szerszego wykorzystywania i rozwoju odnawialnych źródeł energii.

Działanie 2.1. jest zgodne z Celem 2, (*wspólne wyzwania*), zawartym w *Wytycznych Komisji Europejskiej w zakresie przygotowywania programów współpracy transgranicznej w ramach Europejskiego Instrumentu Sąsiedztwa i Partnerstwa*.

Przykładowi beneficjenci:

- ✓ władze lokalne i regionalne
- ✓ organizacje pozarządowe i *non profit*
- ✓ lokalne i regionalne publiczne przedsiębiorstwa/institucje zajmujące się gospodarką wodną, oczyszczaniem ścieków, ochroną rzek i ochroną przeciwpowodziową
- ✓ lokalne agencje ochrony środowiska
- ✓ instytucje publiczne odpowiedzialne za zarządzanie obszarami chronionymi i dyrekcje lasów
- ✓ publiczne przedsiębiorstwa zarządzania drogami i kolejami
- ✓ publiczne przedsiębiorstwa transportowe
- ✓ organizacje/institucje państwowe
- ✓ euroregiony

3.3.2 *Działanie 2.2. Bezpieczne i sprawnie funkcjonujące granice*

Celem Działania 2.2. jest zwiększenie efektywności infrastruktury i procedur granicznych oraz podniesienie bezpieczeństwa na granicach. Większa przepustowość granic i ich bezpieczeństwo warunkują realizację pozostałych celów Programu. Wykorzystanie i rozbudowa potencjału społecznego i gospodarczego obszaru objętego Programem wymaga przede wszystkim usunięcia administracyjnych, instytucjonalnych i infrastrukturalnych przeszkód w swobodnym przepływie towarów, usług i ludzi przez granice. Wspierane będą także działania zwiększające przejrzystość i wydajność procedur celnych i odprawy granicznej. Celem tych działań musi być przyspieszenie procedur granicznych, a efektem – możliwość szybkiego i bezpiecznego przekraczania granicy. Rozwijane także będą usługi okołograniczne. Wspierana będzie budowa nowych przejść granicznych – inwestycji dodatkowych w stosunku do budowy i rozbudowy infrastruktury granicznej finansowanej z Funduszu Granic Zewnętrznych. W ramach Działania 2.2. podejmowane będą przedsięwzięcia mające na celu zwiększenie bezpieczeństwa granic, w tym przede wszystkim zapobieganie oraz zwalczanie nielegalnych migracji i przemytu, walka ze zorganizowaną przestępczością, zapobieganie przenoszeniu przez granicę chorób zwierząt i roślin. Wsparcie uzyska także budowa systemu reagowania w sytuacjach kryzysowych.

Działanie 2.2. jest zgodne z Celem 3. (*bezpieczne i sprawnie funkcjonujące granice*), zawartym w *Wytycznych Komisji Europejskiej w zakresie przygotowywania programów współpracy transgranicznej w ramach Europejskiego Instrumentu Sąsiedztwa i Partnerstwa*.

Przykładowi beneficjenci:

- ✓ władze lokalne i regionalne
- ✓ organizacje pozarządowe i *non profit*
- ✓ regionalne oddziały Straży Granicznej i organów celnych
- ✓ instytucje i organizacje państwowe
- ✓ euroregiony

3.4. **Priorytet 3. Współpraca sieciowa oraz inicjatywy społeczności lokalnych**

Poziom integracji społecznej i gospodarczej obszaru objętego Programem powinien zostać podniesiony. Sytuacja w tym zakresie poprawia się stopniowo dzięki dotychczasowej współpracy transgranicznej. Zrównoważony rozwój społeczny i gospodarczy obszaru polsko-białorusko-ukraińskiego pogranicza wymaga zwiększenia stopnia integracji poprzez dalsze rozszerzanie i pogłębianie współpracy transgranicznej. Celem Priorytetu 3. jest wspieranie transgranicznych działań społecznych i gospodarczych, co doprowadzi do stworzenia lepszych warunków do rozwoju tego obszaru.

Wsparcie w ramach Działania 3.1. dotyczy będzie przede wszystkim tworzenia struktur stałej współpracy między lokalnymi i regionalnymi organizacjami i instytucjami.

Struktury te wzmocnią potencjał współpracy transgranicznej obszaru. Zrównoważony rozwój społeczny i gospodarczy polsko-białorusko-ukraińskiego pogranicza uzależniony jest od stałej współpracy społeczności lokalnych w jak największej liczbie dziedzin (Działanie 3.2.).

Projekty realizowane w ramach Priorytetu 3. skupiać się będą na wzmocnianiu różnych aspektów współpracy instytucjonalnej, ze szczególnym naciskiem na kooperację władz lokalnych i regionalnych, współpracę biznesową i naukową, kulturalną, edukacyjną, w zakresie rynku pracy, a także odpowiadania na wspólne wyzwania zrównoważonego rozwoju społeczno-gospodarczego. Efektywna współpraca transgraniczna prowadząca do integracji społeczności lokalnych będzie najważniejszym atutem Programu.

W ramach Priorytetu 3. realizowane będą także projekty służące przygotowaniu wdrażania wspólnych inicjatyw (plany, studia, opracowania). Priorytet 3. wdrażany będzie na całym obszarze objętym Programem. Projekty inwestycyjne finansowane będą jedynie w regionach położonych w bezpośrednim sąsiedztwie granicy (tzw. *core regions*).

Kody wymiaru priorytetowego: 03, 11, 13, 14, 57, 60, 74, 80, 81.

3.4.1 Działanie 3.1. Budowanie potencjału współpracy na poziomie regionalnym i lokalnym

Celem Działania 3.1. jest poprawa potencjału współpracy transgranicznej na poziomie lokalnym i regionalnym. Wspierane będą przede wszystkim działania zmierzające do podniesienia instytucjonalnego potencjału współpracy. Rozwój tego potencjału nastąpi dzięki tworzeniu zinstytucjonalizowanych form współpracy transgranicznej. Promowana będzie także wymiana informacji i sieciowe formy współpracy, w tym z wykorzystaniem internetu.

Ważna jest również współpraca instytucji publicznych, przede wszystkim jednostek samorządu terytorialnego, szczególnie w zakresie wspólnego planowania strategicznego i przestrzennego. Realizowane będą wspólne koncepcje w poszczególnych dziedzinach, zmierzające do zwiększenia stopnia zintegrowania obszaru objętego Programem. Nacisk zostanie położony także na rozpowszechnianie przykładów tzw. dobrej praktyki w zakresie objętego Programem.

Działanie to obejmie również wsparcie w zakresie przygotowania, wdrażania i wykorzystywania technologii komunikacyjnych i informacyjnych we współpracy transgranicznej.

Działanie 3.1. jest zgodne z Celem 4. (*inicjatywy społeczności lokalnych*), zawartym w *Wytocznych Komisji Europejskiej w zakresie przygotowywania programów współpracy transgranicznej w ramach Europejskiego Instrumentu Sąsiedztwa i Partnerstwa*.

Przykładowi beneficjenci:

- ✓ władze lokalne i regionalne

- ✓ organizacje pozarządowe i *non profit*, takie jak: organizacje wspierające przedsiębiorczość, lokalne i regionalne agencje rozwoju i przedsiębiorczości, izby handlowe i rzemieślnicze, agencje i organizacje turystyczne, instytucje edukacyjne i szkoleniowe, związki zawodowe, organizacje pracodawców i producentów;
- ✓ organizacje i inne organa publiczne zaangażowane w ochronę zdrowia i rozwój społeczny
- ✓ organizacje i instytucje działające w dziedzinach objętych Programem

3.4.2 Działanie 3.2. Inicjatywy społeczności lokalnych

Nadrzędnym celem Działania 3.2. jest społeczna, naukowa, edukacyjna i kulturalna integracja obszaru pogranicza. W ramach Działania 3.2. wspierany będzie rozwój transgranicznych kontaktów międzyludzkich i inicjatyw społecznych, współpracy naukowej i edukacyjnej, imprez kulturalnych i sportowych. Obejmie to także transgraniczną współpracę szkół i instytucji szkolnictwa wyższego, w tym wymianę uczniów, studentów, nauczycieli i pracowników naukowych, konferencje i seminaria naukowe. Wspierane będą także projekty dotyczące promocji i kultywowania wspólnych tradycji na obszarze przygranicznym. Tworzone będą sprzyjające warunki ułatwiające wzajemne kontakty między społecznościami zamieszkującymi ten obszar. Wsparcie uzyskają także działania na rzecz kultywowania różnorodności kulturowej, na rzecz mniejszości narodowych, a także szeroko rozumianego rozwoju społeczeństwa obywatelskiego i wspólnot lokalnych.

Społeczności zamieszkujące obszar pogranicza są połączone więziami kulturowymi i historycznymi. Jednakże pomimo istotnego rozwoju współpracy, w dalszym ciągu ważne jest przełamywanie barier kulturowych, psychologicznych czy językowych. Ważne jest tworzenie nowych powiązań poprzez wspieranie transgranicznej współpracy pomiędzy różnymi podmiotami, których efektem będzie dalsza integracja. Ważnym elementem takich powiązań są sieci miast. Działania takie przyczynią się do wzmocnienia poczucia tożsamości mieszkańców obszaru, wzajemnego zrozumienia i przełamywania istniejących wciąż barier.

Rozwijanie współpracy na wielu płaszczyznach, w tym edukacyjnej i kulturalnej, pozwoli na poszerzenie wiedzy o regionie, m.in. jego zróżnicowań kulturowych i gospodarczych, prowadząc do dalszej integracji lokalnych społeczności. Intensyfikacja współpracy sprzyjać będzie również rozwiązywaniu wspólnych problemów.

Działanie 3.2. jest zgodne z Celem 4. (*inicjatywy społeczności lokalnych*), zawartym w *Wytycznych Komisji Europejskiej w zakresie przygotowywania programów współpracy transgranicznej w ramach Europejskiego Instrumentu Sąsiedztwa i Partnerstwa*.

Przykładowi beneficjenci:

- ✓ władze lokalne i regionalne

- ✓ organizacje pozarządowe i *non profit*, takie jak: organizacje wspierające przedsiębiorczość, lokalne i regionalne agencje rozwoju i przedsiębiorczości, izby handlowe i rzemieślnicze, agencje i organizacje turystyczne, instytucje edukacyjne i szkoleniowe, związki zawodowe, organizacje pracodawców i producentów;
- ✓ organizacje i instytucje edukacyjne i szkoleniowe, organizacje i inne agendy publiczne działające w dziedzinie kultury, sportu i działań społecznych
- ✓ instytucje i organizacje państwowe

3.5. Priorytet 4. Pomoc techniczna

Celem Priorytetu 4. jest efektywna realizacja Programu poprzez zapewnienie sprawnego przygotowania, zarządzania, wdrażania, monitoringu, audytu i kontroli Programu oraz wspieranie działań w zakresie promocji Programu.

Sprawną realizacją Programu wymaga przygotowania odpowiedniego systemu zarządzania i wdrażania. Konieczne jest również zapewnienie efektywnego systemu w zakresie informacji i promocji Programu. Wsparcie z pomocy technicznej zostanie także wykorzystane w procesie generowania i oceny projektów, przeprowadzania ewaluacji, przygotowania dokumentów programowych, oraz na wsparcie eksperckie.

Szczególne uwaga będzie poświęcana wzmocnieniu zdolności beneficjentów końcowych do korzystania ze środków Programu. Również istotne będą projekty mające przyczynić się do rozwoju zasobów ludzkich. Wspierane będą także inne projekty ukierunkowane na podniesienie jakości funkcjonowania instytucji zaangażowanych w proces zarządzania i wdrażania Programu, w szczególności działań realizowanych przez Instytucję Zarządzającą, Wspólny Sekretariat Techniczny i jego anteny oraz Komitet Sterujący.

Kolejną dziedziną wsparcia w ramach Priorytetu 4. będą projekty w zakresie promocji i informacji o Programie. Obejmą one informowanie potencjalnych beneficjentów o możliwości pozyskania wsparcia w ramach Programu, udzielanie pomocy konsultacyjnej dla wnioskodawców, pomoc w poszukiwaniu partnerów, propagowanie dobrych praktyk. Wspierane będzie także działania informacyjne w zakresie zarządzania, monitorowania i ewaluacji programu, w szczególności zaś projekty mające na celu zapewnienie właściwego przepływu informacji pomiędzy instytucjami i podmiotami zaangażowanymi w proces zarządzania i wdrażania Programu.

W ramach Priorytetu 4. będą realizowane także inne działania promocyjne i informacyjne. Organizowane będą m.in. szkolenia, seminaria, konferencje mające na celu podniesienie znajomości Programu i jego celów. Informacje dotyczące Programu będą rozpowszechniane, m.in. poprzez telewizję, radio, prasę, strony internetowe, broszury, ulotki, itd. Informacje będą kierowane do potencjalnych wnioskodawców, beneficjentów i do społeczeństwa w celu podniesienia poziomu wiedzy o Programie.

Kody wymiaru priorytetowego: 85, 86.

Przykładowi beneficjenci:

- ✓ instytucje zaangażowane w zarządzanie i wdrażanie Programu, w szczególności: Instytucja Zarządzająca, Wspólny Sekretariat Techniczny i jego anteny, Komitet Sterujący oraz Komitety Oceniające, euroregiony.

4. WSKAŹNIKI

NA POZIOMIE PRIORYTETÓW

PRIORYTET 1. WZROST KONKURENCYJNOŚCI OBSZARU PRZYGRANICZNEGO

Wskaźnik wejścia:

- ✓ zaangażowana alokacja środków finansowych na Priorytet 1. (**% całej alokacji**)

Wskaźniki produktu:

- ✓ wartość zrealizowanych projektów w zakresie poprawy warunków dla rozwoju przedsiębiorczości (**% alokacji priorytetu**)
- ✓ wartość zrealizowanych projektów w zakresie rozwoju turystyki (**% alokacji priorytetu**)
- ✓ wartość zrealizowanych projektów zmniejszających izolację poprzez poprawę dostępności do transportu, sieci i usług w zakresie technologii informacyjnych i komunikacyjnych (**% alokacji priorytetu**)

Wskaźniki rezultatu:

- ✓ społeczności objęte zasięgiem projektów mających na celu poprawę warunków dla rozwoju przedsiębiorczości (**osoby**)
- ✓ społeczności obsługiwane przez poprawioną infrastrukturę turystyki (**osoby**)
- ✓ społeczności obsługiwane przez poprawioną infrastrukturę transportową (**osoby**)

PRIORYTET 2. POPRAWA JAKOŚCI ŻYCIA

Wskaźnik wejścia:

- ✓ zaangażowana alokacja środków finansowych na Priorytet 2. (**% całej alokacji**)

Wskaźniki produktu:

- ✓ wartość zrealizowanych projektów w zakresie ochrony środowiska w obszarze transgranicznym (**% alokacji priorytetu**)
- ✓ wartość zrealizowanych projektów w zakresie poprawy bezpieczeństwa i sprawnego funkcjonowania granic (**% alokacji priorytetu**)

Wskaźniki rezultatu:

- ✓ społeczności obsługiwane przez ulepszoną infrastrukturę ochrony środowiska (**osoby**)
- ✓ przepustowość nowych przejść granicznych (**osoby/rok**)

PRIORYTET 3. WSPÓŁPRACA SIECIOWA ORAZ INICJATYWY SPOŁECZNOŚCI LOKALNYCH**Wskaźnik wejścia:**

- ✓ zaangażowana alokacja środków finansowych na Priorytet 3. (**% całej alokacji**)

Wskaźniki produktu:

- ✓ wartość zrealizowanych projektów w zakresie rozwoju potencjału współpracy transgranicznej na poziomie lokalnym i regionalnym (**% alokacji priorytetu**)
- ✓ wartość zrealizowanych projektów w zakresie wspierania inicjatyw społeczności lokalnych (**% alokacji priorytetu**)
- ✓ wartość zrealizowanych projektów rozwijających współpracę w zakresie usług publicznych (**% alokacji priorytetu**)

Wskaźniki rezultatu:

- ✓ liczba osób uczestniczących w działaniach edukacyjnych i szkoleniowych (**osoby**)
- ✓ liczba studentów korzystających z działań w ramach Programu
- ✓ liczba osób uczestniczących w działaniach kulturalnych i sportowych (**osoby**)
- ✓ liczba współpracujących instytucji i organizacji (**liczba**)

PRIORYTET 3. POMOC TECHNICZNA**Wskaźnik wejścia:**

- ✓ zaangażowana alokacja środków finansowych na Priorytet 2. (**10% całej alokacji**)

Wskaźniki rezultatu:

- ✓ liczba osób uczestniczących w szkoleniach dla potencjalnych beneficjentów i dla beneficjentów (**liczba osób/rok**)
- ✓ średni czas upływający od złożenia aplikacji do zakontraktowania
- ✓ średni czas weryfikacji wniosku beneficjenta o płatność

5. INDYKATYWNY PLAN FINANSOWY

Całkowita alokacja w podziale na lata:			
LATA	EUROPEJSKI INSTRUMENT SĄSIEDZTWA I PARTNERSTWA (EISP)	WSPÓLFINANSOWANIE KRAJOWE	CAŁKOWITE KOSZTY KWALIFIKOWANE
2007	14 983 438	1 498 344	16 481 782
2008	25 599 150	2 559 915	28 159 065
2009	27 981 783	2 798 178	30 779 961
2010	28 542 847	2 854 285	31 397 132
2007 - 2010	97 107 218	9 710 722	106 817 940
2011	29 112 398	2 911 240	32 023 637
2012	29 694 649	2 969 465	32 664 114
2013	30 287 102	3 028 710	33 315 813
2011 - 2013	89 094 149	8 909 415	98 003 564
2007 - 2013	186 201 367	18 620 137	204 821 504

Całkowita alokacja w podziale na priorytety i lata:												
LATA	Priorytet 1. Wzrost konkurencyjności obszaru przygranicznego			Priorytet 2. Poprawa jakości życia			Priorytet 3. Współpraca sieciowa oraz inicjatywy społeczności lokalnych			Priorytet 4. Pomoc techniczna		
	EISP	współfinansowa nie	całkowite koszty kwalifikowane	EISP	współfinansowa nie	całkowite koszty kwalifikowane	EISP	współfinansowa nie	całkowite koszty kwalifikowane	EISP	współfinansowa nie	całkowite koszty kwalifikowane
2007	0	0	0	0	0	0	0	0	0	0	0	0
2008	0	0	0	0	0	0	0	0	0	0	0	0
2009	0	0	0	0	0	0	0	0	0	0	0	0
2010	0	0	0	0	0	0	0	0	0	0	0	0
2007 - 2010	0	0	0	0	0	0	0	0	0	0	0	0
2011	0	0	0	0	0	0	0	0	0	0	0	0
2012	0	0	0	0	0	0	0	0	0	0	0	0
2013	0	0	0	0	0	0	0	0	0	0	0	0
2011 - 2013	0	0	0	0	0	0	0	0	0	0	0	0
2007 - 2013	0	0	0	0	0	0	0	0	0	0	0	0

ANEKS 1. SWOT

Silne strony	Słabe strony	Szanse	Zagrożenia
Infrastruktura			
<ul style="list-style-type: none"> • dogodne położenie transportowe • wystarczająca gęstość sieci transportowej • dobry dostęp do transportu gazu, ropy i paliw • duża liczba nieużywanych lotnisk • duże możliwości dla potencjalnych inwestorów 	<ul style="list-style-type: none"> • brak autostrad i obwodnic miast • słaba jakość i przepustowość dróg • wiele przejść granicznych nie odpowiada potrzebom ruchu granicznego • zamknięcie przejść granicznych dla małego ruchu przygranicznego • niewystarczająca dostępność usług telekomunikacyjnych (internet, telefonia stacjonarna i mobilna) • słaba infrastruktura zagospodarowania odpadów i ścieków • brak lokalnych przejść granicznych • niska przepustowość istniejących przejść granicznych • ograniczona przepustowość dróg dla transportu towarów • niskie wykorzystanie odnawialnych źródeł energii 	<ul style="list-style-type: none"> • rozwój infrastruktury granicznej • modernizacja i rozbudowa dróg, w tym ekspresowych • rozwój systemów transportowych • ponowne otwarcie przejść dla małego ruchu przygranicznego • rozwój infrastruktury turystyki wzdłuż dróg szybkiego ruchu • rozwój infrastruktury informatycznej • budowa pieszych przejść granicznych dla rozwoju turystyki • rozwój parków technologicznych i przemysłowych 	<ul style="list-style-type: none"> • drogi transportowe biegnące przez obszary chronione • brak środków na rozwój i modernizację systemów komunikacyjnych i infrastruktury granicznej
Gospodarka			
<ul style="list-style-type: none"> • trwałe tradycje w niektórych branżach, m.in.: przetwórstwa drewna i mięsa, browarniczym, tytoniowym, chemicznym i lekkim oraz w rzemieślnictwie • położenie geograficzne sprzyja kontaktom handlowym z UE, Wschodnią Europą i Azją • wysokiej jakości baza surowcowa dla produkcji żywności, przetwórstwa drewna i przemysłu elektromaszynowego • występowanie surowców mineralnych • wzrastająca liczba MSP • tradycje handlowe 	<ul style="list-style-type: none"> • koncentracja produkcji w upadających gałęziach • koncentracja produkcji jedynie wokół miast • niski poziom innowacyjności i zaawansowania technologicznego firm • niski poziom inwestycji, w tym napływu kapitału • słabo rozwinięty system wspierania biznesu i informacji komercyjnej • złe prawodawstwo w zakresie infrastruktury zagospodarowania odpadów • niska efektywność wykorzystania energii • prawne i 	<ul style="list-style-type: none"> • wprowadzenie nowoczesnych technologii • inicjatywy wspierające aktywność ekonomiczną • napływ kapitału • rozwój transgranicznej współpracy biznesowej • ułatwienia wizowe dla przedsiębiorców • opracowanie regionalnej strategii rozwoju 	<ul style="list-style-type: none"> • niski wzrost gospodarczy na obszarach pozamiejskich • wprowadzenie wiz dla Białorusinów i Ukraińców • brak planowania przestrzennego • konkurencja w sektorze rolnictwa między Polską a Ukrainą • dalsze utrudnienia wizowe

	administracyjne bariery współpracy biznesowej		
Środowisko przyrodnicze			
<ul style="list-style-type: none"> • duży obszar terenów chronionych • niski poziom zanieczyszczenia • rozległe tereny dla rozwoju turystyki • bioróżnorodność flory i fauny • obszary umieszczone na liście UNESCO 	<ul style="list-style-type: none"> • niewystarczająca ochrona krajobrazu oraz siedlisk flory i fauny • niska świadomość ekologiczna • brak wspólnego programowania i monitoringu • brak technologii zagospodarowania odpadów • duża liczba obiektów stanowiących zagrożenie ekologiczne 	<ul style="list-style-type: none"> • współpraca w zakresie transgranicznych obszarów chronionych • rozwój technologii ochrony środowiska we współpracy z instytucjami naukowymi • rozwój wspólnej polityki ekologicznej • wprowadzanie standardów ISO • wspólne wdrażanie protokołu z Kyoto • stworzenie wspólnej bazy danych cyfrowych dot. oddziaływania na środowisko 	<ul style="list-style-type: none"> • niskie nakłady na ochronę środowiska • zanieczyszczenie wód i jezior • wysokie koszty utrzymania unikatowej przyrody • działalność gospodarcza na obszarach chronionych • wysokie ryzyko katastrof technologicznych • ocieplenie klimatu
Turystyka i kultura			
<ul style="list-style-type: none"> • wyjątkowe walory przyrodnicze i krajobrazowe • liczne miejsca o walorach leczniczych • liczne miejsca o walorach historycznych i turystycznych • liczne miejsca o walorach agroturystycznych • liczne obiekty wpisane na listę światowego dziedzictwa kulturowego UNESCO • wspólne produkty turystyczne • współpraca w zakresie kultury i turystyki • wspólne dziedzictwo kulturowe 	<ul style="list-style-type: none"> • niski standard infrastruktury turystycznej • niedostatek wysokiej jakości miejsc noclegowych • niedorozwój systemu informacji turystycznej • zły stan zabytków • brak wspólnej strategii turystycznej regionów przygranicznych • brak infrastruktury wypoczynkowej • słaba promocja produktów turystycznych regionu 	<ul style="list-style-type: none"> • restrukturyzacja infrastruktury turystycznej • stworzenie międzynarodowych obszarów turystycznych • wdrożenie wspólnej transgranicznej strategii turystycznej • renowacja zabytków • ulepszenie sieci współpracy kulturalnej • rozwój produktów kultury, wydarzeń i inicjatyw kulturalnych • szybki rozwój agro- i ekoturystyki • stworzenie transgranicznych produktów turystycznych • stworzenie centrów informacji turystycznej • wprowadzenie wspólnych standardów turystycznych 	<ul style="list-style-type: none"> • niewystarczające inwestycje w sektor turystyki, w tym sport i rekreację • brak niekomercyjnej promocji turystycznej • niekontrolowany rozwój ruchu turystycznego • brak wspólnej transgranicznej strategii turystycznej

Rynek pracy, edukacja i instytucje społeczne			
<ul style="list-style-type: none"> • dobrze rozwinięta baza edukacji na poziomie wyższym • większość populacji w wieku produkcyjnym • niskie koszty pracy • duży potencjał przedsiębiorczości • dobrze wykształcony personel • duża liczba nowych NGO-sów • wysoka mobilność ludności 	<ul style="list-style-type: none"> • wysoki poziom rejestrowanego i ukrytego bezrobocia • wysoki poziom bezrobocia absolwentów • niski poziom dochodów per capita • bariery językowe • niewystarczająca infrastruktura społeczna i edukacyjna • niekorzystna struktura zatrudnienia • brak podstawowej infrastruktury społecznej na obszarach wiejskich • słaba współpraca instytucjonalna • wysoka emigracja 	<ul style="list-style-type: none"> • zróżnicowanie etniczne i kulturowe • wysoka jakość kapitału ludzkiego w zakresie wykształcenia i umiejętności • ułatwienia w zakresie współpracy między samorządami lokalnymi i społecznościami lokalnymi • wprowadzenie europejskich standardów w samorządach 	<ul style="list-style-type: none"> • wysokie i rosnące bezrobocie • rosnące wskaźniki zjawisk patologicznych • nielegalna imigracja ludzi młodych i wykwalifikowanych • niewystarczające kompetencje i fundusze na poziomie lokalnym

ANEKS 2. WYBRANE DANE O PODREGIONACH 2005

Region		Obszar (km ²)	Liczba mieszkańców	Gęstość zaludnienia (osób/ km ²)	Liczba miejsc noclegowych całorocznych
Polska	podregion rzeszowsko-tarnobrzesci	7512	1 158 156	154	6250
	podregion krośnieńsko-przemyski	10332	940 107	91	10966
	podregion ostrołęcko-siedlecki	12090	753598	62	2756
	podregion białskopodlaski	5977	311600	52	5483
	podregion chełmsko-zamojski	9290	660427	71	5908
	podregion lubelski	9847	1213129	123	8115
	podregion białostocko-suwalski	14871	892000	60	10451
	podregion łomżyński	5316	310400	58	2130
Ukraina	obwód lwowski	21831	2577129	118	8701
	obwód wołyński	20143	1040429	52	907
	obwód zakarpacki	12800	1245500	97	2005
	obwód rówieński	20058	1155419	58	3600
	obwód tarnopільski	13823	1112126	80	3082
	obwód iwanofrankowski	13900	1393600	100	12500
Białoruś	obwód brzeski	32800	1445600	44	3193
	obwód homelski	40400	1485100	37	7500
	obwód grodzieński	25100	1123500	45	7314
	Mińsk	40200	1780700	81	16100
	obwód miński		1474100		

Region		Ludność w wieku:			Przyrost naturalny (osób)	Migracje netto (osób)	Całkowity przyrost/spadek ludności (osób)
		przedprodukcyjnym (wiek 0-14)* (w %)	produkcyjnym (wiek 15-64)* (w %)	poprodukcyjnym (wiek ponad 65)* (w %)			
Polska	podregion rzeszowsko-tarnobrzeski	18,0	69,4	12,6	1706	-898	808
	podregion krośnieńsko-przemyski	18,2	68,5	13,3	530	-1487	-957
	podregion ostrołęcko-siedlecki	18,7	67,4	13,9	367	-1962	-1595
	podregion białkopodlaski	18,4	67,5	14,2	-140	-1189	-1329
	podregion chełmsko-zamojski	17,1	67,9	15,0	-1325	-1995	-3320
	podregion lubelski	16,5	69,6	13,9	-371	-1717	-2088
	podregion białostocko-suwalski	18,4	67,0	14,6	-1050	-751	-1801
	podregion łomżyński	21,0	65,5	13,5	14	-904	-890
Ukraina	obwód lwowski	16,5	68,8	14,7	-9189	-1723	-10219
	obwód wołyński	18,7	66,7	14,6	-3256	-1092	-4348
	obwód zakarpacki	21,0	60,8	18,2	-706	-2333	-3039
	obwód rówieński	19,5	67,0	13,5	-1938	-2278	-4216
	obwód tarnopilski	16,7	66,6	16,7	-5767	-1680	-7447
	obwód iwanofrankowski	19,8	58,7	21,5	-3039	-1167	-4206
Białoruś	obwód brzeski	18,6	60,1	21,3	-5472	-3575	-9047
	obwód homelski	17,3	61,3	21,4	-8245	-1669	-9914
	obwód grodzieński	17,4	59,8	22,8	-8029	-3488	-11517
	Mińsk	14,5	67,9	17,6	-395	16249	15854
	obwód miński	16,7	60,7	22,6	-10815	1574	-9241

* dla Białorusi: pre-able-bodied (wiek 0-15); able-bodied (wiek 16-60 - mężczyźni; 16-55 - kobiety); post-able-bodied (ponad 60 - mężczyźni; 55 - kobiety)

Region		PKB per capita (ceny bieżące w EUR)	Stopa bezrobocia:			Bezrobotni powyżej 180 dni (%)
			łącznie (%)	w tym mężczyźni (%)	w tym kobiety (%)	
UE-25		21741	8,5	51	49	45,5
Polska	podregion rzeszowsko-tarnobrzeski	4283	16,6	47	53	54,4
	podregion krośnieńsko-przemyski	3338	21,0	49	51	56,2
	podregion ostrołęcko-siedlecki	3550	8,3	50	50	58,7
	podregion białskopodlaski	3404	18,5	52	48	58,3
	podregion chełmsko-zamojski	3361	18,4	50	50	54,4
	podregion lubelski	4306	15,9	49	51	53,9
	podregion białostocko-suwalski	4137	15,1	50	50	47,8
	podregion łomżyński	3409	18,9	50	50	55,5
Ukraina	obwód lwowski	816	8,8	41	59	44,7
	obwód wołyński	750	8,9	41	59	N/A
	obwód zakarpacki	625	7,0	33	67	14,6
	obwód rówieński	667	9,7	45	55	43,6
	obwód tarnopilski	517	9,1	49	52	36,6
	obwód iwanofrankowski	824	10,2	54	46	76,9
Białoruś	obwód brzeski	2490	1,8	30	70	N/A
	obwód homelski		1,7	30	70	N/A
	obwód grodzieński		1,6	26	74	N/A
	Mińsk		0,8	32	68	N/A
	obwód miński		1,5	33	67	N/A

Region		Zatrudnieni w:		
		przemysłe (%)	rolnictwie (%)	usługach (%)
UE-25		27,5	4,9	67,6
Polska	podregion rzeszowsko-tarnobrzeski	31,8	26,6	41,6
	podregion krośnieńsko-przemyski	25,1	33,9	41,0
	podregion ostrołęcko-siedlecki	16,5	51,6	31,9
	podregion białkopodlaski	14,3	50,5	35,2
	podregion chełmsko-zamojski	14,0	55,2	30,7
	podregion lubelski	20,1	38,4	41,5
	podregion białostocko-suwalski	19,4	37,6	43,0
	podregion łomżyński	14,1	56,9	29,0
Ukraina	obwód lwowski	17,1	20,0	62,9
	obwód wołyński	19,2	13,1	15,5
	obwód zakarpacki	12,5	28,5	10,0
	obwód rówieński	20,3	20,6	59,1
	obwód tarnopilski	18,4	13,7	67,9
	obwód iwanofrankowski	25,3	26,1	16,9
Białoruś	obwód brzeski	24,7	15,2	60,1
	obwód homelski	27,3	10,6	62,1
	obwód grodzieński	25,3	16,4	58,3
	Mińsk	27,1	0,0	72,9
	obwód miński	28,7	16,2	55,1

Region	Wodociągi publiczne		Kanalizacja publiczna		Oczyszczalnie ścieków			Emisja gazów ciepłarnianych w 2005 (tys. ton)	Odpady komunalne (kg per capita)	Liczba MSP
	w km	na 100 km ²	w km	na 100 km ²	komunalne	przemysłowe	woda oczyszczona (% wszystkich ścieków)			
podregion rzeszowsko-tarnobrzeski	7619,1	101,4	4111,3	54,7						
podregion krośnieńsko-przemyski	4594	44,5	3906,3	37,8						
podregion ostrołęcko-siedlecki	4288,4	35,5	482,4	4,0	60	24	94,2	3365	147	53794
podregion białkopodlaski	3161	52,9	653,0	10,9	45	14	95,2	2050	139	17776
podregion chełmsko-zamojski	5067,1	54,5	907,4	9,8	104	31	95,7	1968	118	41573
podregion lubelski	8923,5	90,6	1622,7	16,5	74	38	95,0	3071	169	90129
podregion białostocko-suwalski	7738,2	52,0	1509,6	10,2	79	13	100,0	8613	532	91633
podregion łomżyński	2882,0	54,2	368,8	6,9	27	15	100,0	3873	206	
obwód lwowski	4728,5	21,7	2176,3	10,0			96,1			
obwód wołyński	2602,0	13,0	788,1	3,9				330	13,7	5406
obwód zakarpcki										8436
obwód tarnopilski	1113,0	8,1	576,1	4,17	15	no	91,7	252	1,5	4403
obwód rówieński	1162,4	5,8	509,5	2,5	22	1	100,0	1034	300	4958
obwód iwanofrankowski	1360,0	9,8	753,7	5,4		30		2523	861	7259
obwód brzeski	2736,5	8,3	967,5	2,9				3904	433	2387
obwód homelski								9206	205	
obwód grodzieński	3678	14,6	2120,8	8,4	68		95,2			3784
obwód miński	3210		2252,4							

Region:	Narodowość						
	polska	białoruska	ukraińska	rumuńska	rosyjska	litewska	inna
woj. lubelskie	98.6	0.0	0.0	0.0	0.0	0.0	1.2
woj. podkarpackie	98.6	0.0	0.2	0.0	0.0	0.0	1.0
woj. podlaskie	93.5	3.7	0.1	0.0	0.1	0.4	1.5
obwód brzeski	1.8	85.0	3.8	0.0	8.7	0.0	0.7
obwód homelski	0.2	84.2	3.3	0.0	11.0	0.0	1.3
obwód grodzieński	24.8	62.3	1.8	0.0	10.1	0.0	1.0
Mińsk	1.0	79.3	2.4	0.0	15.7	0.0	1.6
obwód miński	1.9	86.6	1.6	0.0	9.0	0.0	0.9
obwód lwowski	0.7	0.2	94.8	0.0	3.6	0.0	0.7
obwód wołyński	0.1	0.3	96.9	0.0	2.4	0.0	0.3
obwód zakarpacki	0.0	0.0	80.5	2.6	2.5	0.0	14.4
obwód rówieński	0.2	1.0	96.0	0.0	2.6	0.0	0.2
obwód tarnopilski	0.3	0.9	97.8	0.0	1.2	0.0	0.0
obwód iwanofrankowski	0.1	0.1	97.5	0.0	1.8	0.0	0.5

ANEKS 3. LISTA OBSZARÓW CHRONIONYCH**Parki narodowe:**

Białowiecki i Bieszczadzki (umieszczone na liście światowego dziedzictwa UNESCO), Szacki, Narwiański, Wigierski, Roztoczański, Magurski, Biebrzański, Yavoriv, Beskyd, Sinevir, Karpatskiy, Hutsulschyna, Halytskyi, Shatskyy, Rivnenskiy.

Parki krajobrazowe:

Sobiborski, Poleski, Chełmski, Strzelecki, Szczepieszynski, Kransobrodzki, Puszczy Solskiej, Południowo-Roztoczański, Czarnorzecko-Strzyżowski, Pogórza Przemyskiego, Gór Słonnych, Jaśliski, Ciśniańsko-Wetliński, Doliny Sanu, Flat Land of Prypec River, Stokhid, Cheremske bogland in Manevichy District, Flat Land of Turiya River in Kamin-Kashirskiy, Kovel, Ratnivskiy and Starovyzhvskiy Districts, Dnisterskiy, Polianytskyi, Nadsluchanskiy, Dermano-Mostivskiy, Pryp'yat'-Stokhid.

Rezerwaty biosfery:

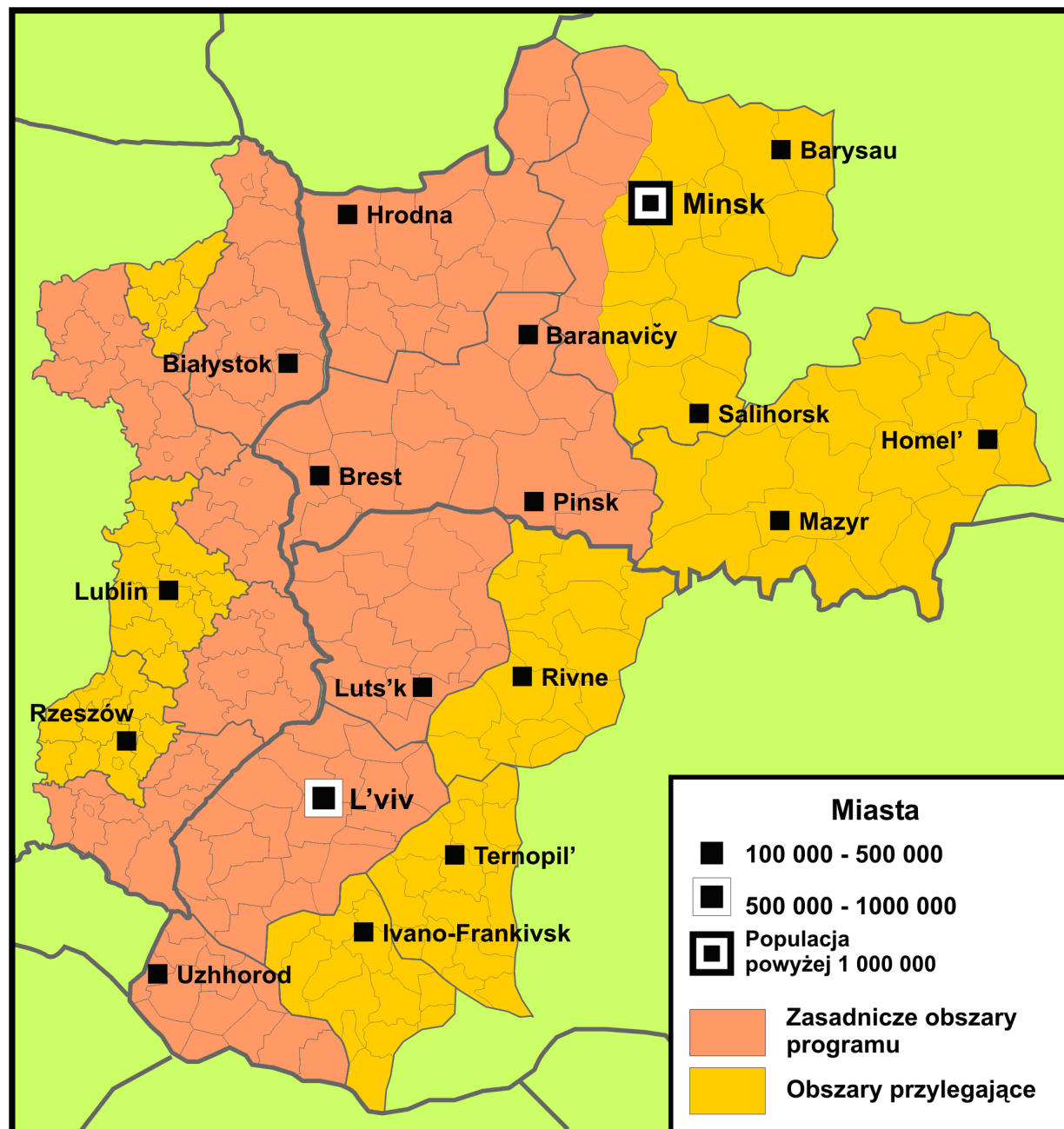
“Zachodnie Polesie” (umieszczone na liście światowego dziedzictwa UNESCO), Międzynarodowy Rezerwat Biosfery „Eastern Carpathians”.

Obszary chronione w ramach programu NATURA 2000:

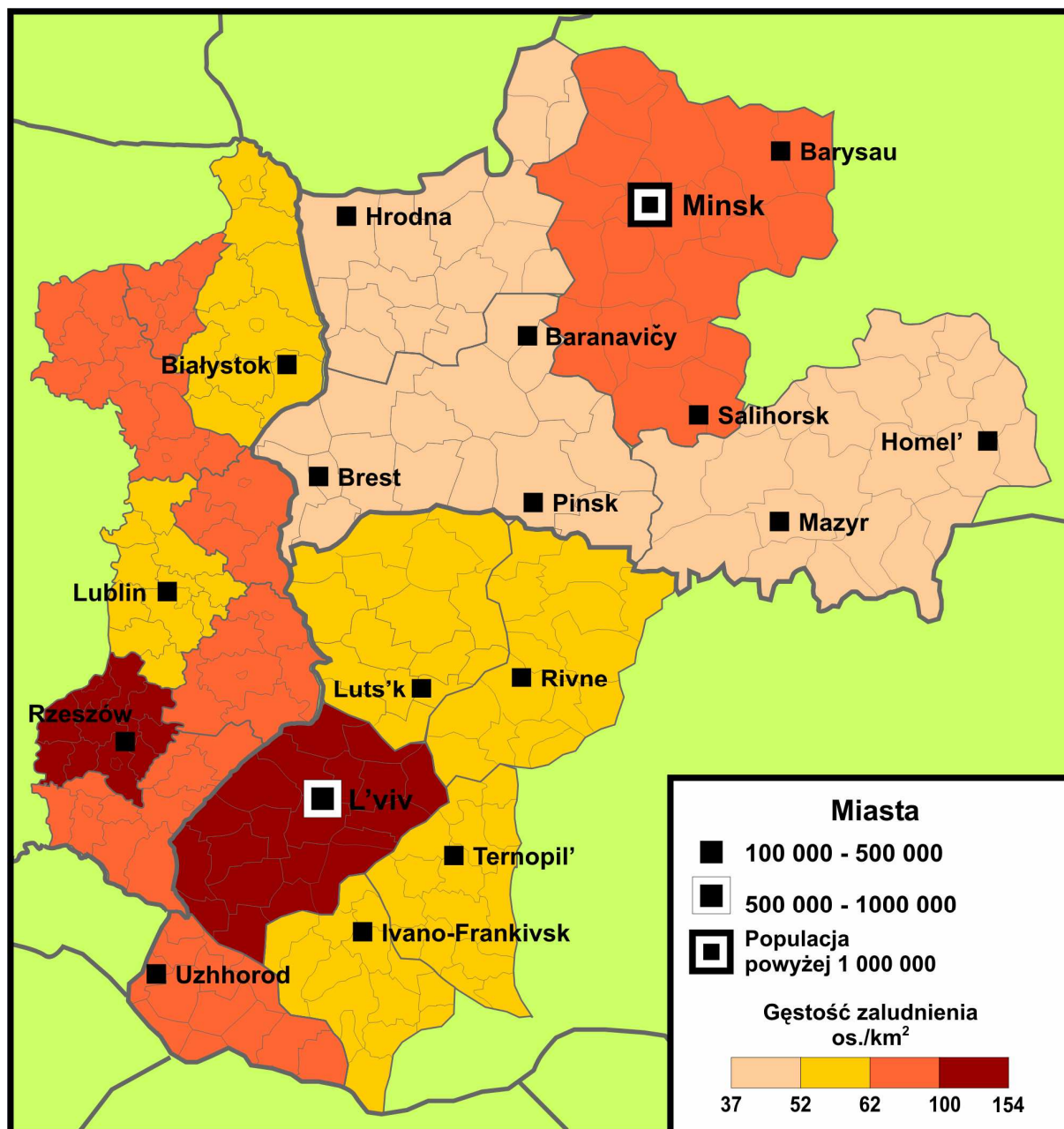
Bagno Bubnow, Chełmskie Torfowiska, Dolina Dolnego Wieprza, Dolina Środkowego Bugu, Lasy Janowskie, Lasy Łukowskie, Dolina Tyśmienicy, Lasy Parczewskie, Lasy Strzeleckie, Ostoja Poleska, Puszcza Solska, Roztocze, Stawy w Tarnawatce, Uroczysko Mosty-Zahajki, Zbiornik Podedworze, Zbiornik w Nieliszu, Zlewnia Górnej Huczwy, Dolina Dolnego Bugu, Dolina Środkowej Wisły, Małopolski Przełom Wisły.

ANEKS 4. MAPY

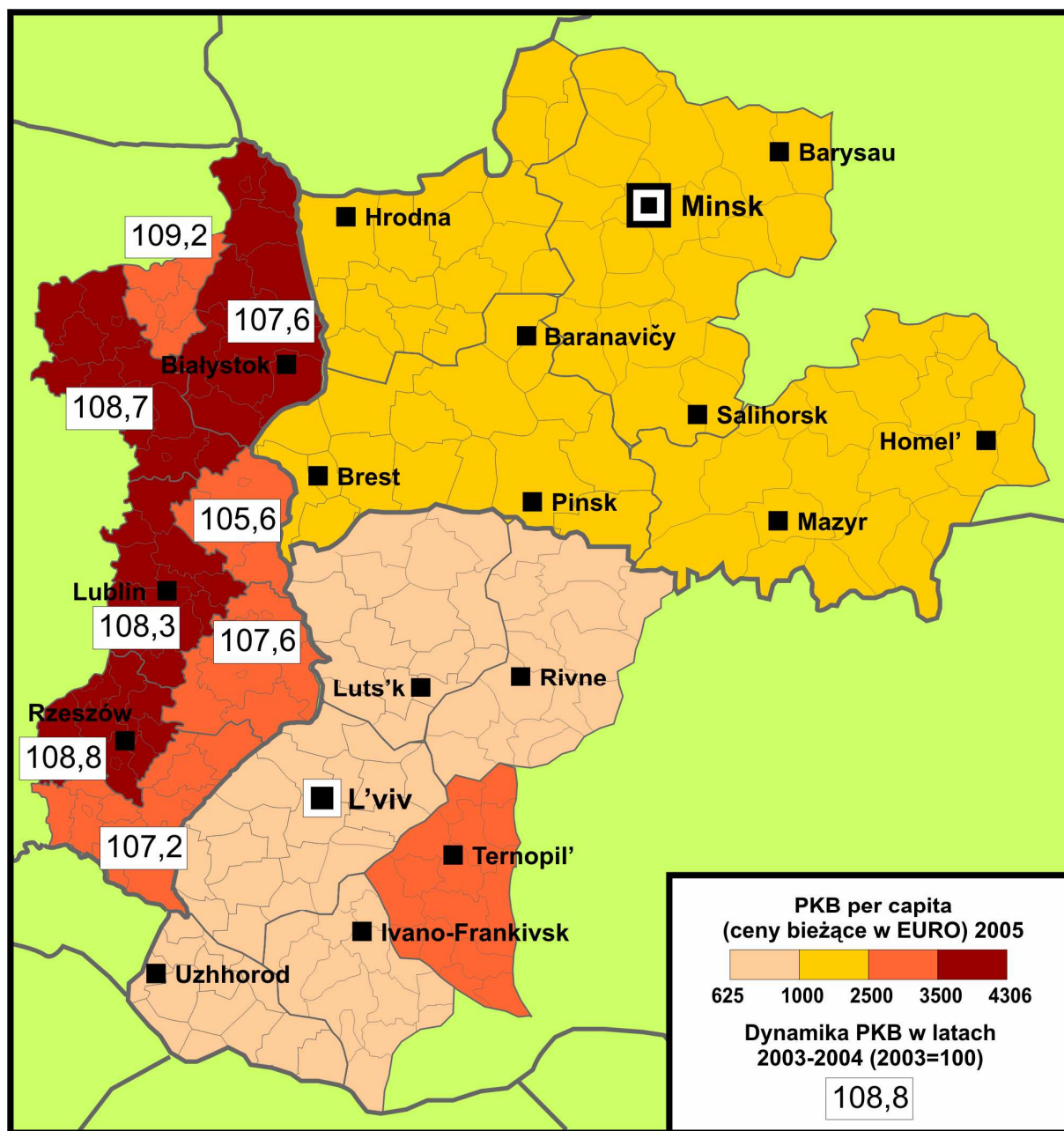
Obszar objęty Programem



Gęstość zaludnienia (2005)



Produkt Krajowy Brutto (2005), wzrost PKB (2004)



ANEKS 5. KODY KLASYFIKACJI PRIORYTETOWYCH OBSZARÓW TEMATYCZNYCH

Badania i rozwój technologiczny, innowacje i przedsiębiorczość

- 01 Działalność B+RT prowadzona w ośrodkach badawczych
- 02 Infrastruktura B+RT (w tym wyposażenie w sprzęt, oprzyrządowanie i szybkie sieci informatyczne łączące ośrodki badawcze) oraz specjalistyczne ośrodki kompetencji technologicznych
- 03 Transfer technologii i udoskonalanie sieci współpracy między MŚP, między MŚP a innymi przedsiębiorstwami, uczelniami, wszelkiego rodzaju instytucjami na poziomie szkolnictwa pomaturalnego, władzami regionalnymi, ośrodkami badawczymi oraz biegunami naukowymi i technologicznymi (parkami naukowymi i technologicznymi, technopoliami, itd.)
- 04 Wsparcie na rzecz rozwoju B+RT, w szczególności w MŚP (w tym dostęp do usług związanych z B+RT w ośrodkach badawczych)
- 05 Usługi w zakresie zaawansowanego wsparcia dla przedsiębiorstw i grup przedsiębiorstw
- 06 Wsparcie na rzecz MŚP w zakresie promocji produktów i procesów przyjaznych dla środowiska (wdrożenie efektywnych systemów zarządzania środowiskiem, wdrożenie i stosowanie/ użytkowanie technologii zapobiegania zanieczyszczeniom, wdrożenie czystych technologii do działalności produkcyjnej przedsiębiorstw)
- 07 Inwestycje w przedsiębiorstwa bezpośrednio związane z dziedziną badań i innowacji (innowacyjne technologie, tworzenie przedsiębiorstw przez uczelnie, istniejące ośrodki B+RT i przedsiębiorstwa, itp.)
- 08 Inne inwestycje w przedsiębiorstwa
- 09 Inne działania mające na celu pobudzenie badań, innowacji i przedsiębiorczości w MŚP

Spółeczeństwo informacyjne

- 10 Infrastruktura telekomunikacyjna (w tym sieci szerokopasmowe)
- 11 Technologie informacyjne i komunikacyjne (dostęp, bezpieczeństwo, interoperacyjność, zapobieganie zagrożeniom, badania, innowacje, treści cyfrowe, itp.)
- 12 Technologie informacyjne i komunikacyjne (sieci TEN-ICT)
- 13 Usługi i aplikacje dla obywateli (e-zdrowie, e-administracja, e-edukacja, eintegracja itp.)
- 14 Usługi i aplikacje dla MŚP (e-handel, kształcenie i szkolenie, tworzenie sieci itp.)
- 15 Inne działania mające na celu poprawę dostępu MŚP do TIK i ich wydajne użytkowanie

Transport

- 16 Kolej
- 17 Kolej (sieci TEN-T) |
- 18 Tabor kolejowy
- 19 Tabor kolejowy (sieci TEN-T) |
- 20 Autostrady
- 21 Autostrady (sieci TEN-T) |
- 22 Drogi krajowe
- 23 Drogi regionalne/lokalne
- 24 Ścieżki rowerowe
- 25 Transport miejski
- 26 Transport multimodalny
- 27 Transport multimodalny (sieci TEN-T) |
- 28 Inteligentne systemy transportu
- 29 Porty lotnicze
- 30 Porty
- 31 Śródlądowe drogi wodne (regionalne i lokalne)
- 32 Śródlądowe drogi wodne (sieci TEN-T)

Energia

- 33 Energia elektryczna
- 34 Energia elektryczna (sieci TEN-E)

- 35 Gaz ziemny
- 36 Gaz ziemny (sieci TEN-E)
- 37 Produkty ropopochodne
- 38 Produkty ropopochodne (sieci TEN-E) |
- 39 Energia odnawialna: wiatrowa
- 40 Energia odnawialna: słoneczna
- 41 Energia odnawialna: biomasa
- 42 Energia odnawialna: hydroelektryczna, geotermiczna i pozostałe
- 43 Efektywność energetyczna, produkcja skojarzona (kogeneracja), zarządzanie energią

Ochrona środowiska i zapobieganie zagrożeniom

- 44 Gospodarka odpadami komunalnymi i przemysłowymi
- 45 Gospodarka i zaopatrzenie w wodę pitną
- 46 Oczyszczanie ścieków
- 47 Jakość powietrza
- 48 Zintegrowany system zapobiegania i kontroli zanieczyszczeń
- 49 Dostosowanie do zmian klimatu i łagodzenie ich skutków
- 50 Rewaloryzacja obszarów przemysłowych i rekultywacja skażonych gruntów
- 51 Promowanie bioróżnorodności i ochrony przyrody (w tym NATURA 2000)
- 52 Promowanie czystego transportu miejskiego
- 53 Zapobieganie zagrożeniom (w tym opracowanie i wdrażanie planów i instrumentów zapobiegania i zarządzania zagrożeniami naturalnym i technologicznym)
- 54 Inne działania na rzecz ochrony środowiska i zapobiegania zagrożeniom

Turystyka

- 55 Promowanie walorów przyrodniczych
- 56 Ochrona i waloryzacja dziedzictwa przyrodniczego
- 57 Inne wsparcie na rzecz wzmocnienia usług turystycznych

Kultura

- 58 Ochrona i zachowanie dziedzictwa kulturowego
- 59 Rozwój infrastruktury kulturalnej
- 60 Inne wsparcie dla poprawy usług kulturalnych

Rewitalizacja obszarów miejskich i wiejskich

- 61 Zintegrowane projekty na rzecz rewitalizacji obszarów miejskich i wiejskich
Zwiększanie zdolności adaptacyjnych pracowników, firm, przedsiębiorstw i przedsiębiorców
- 62 Rozwój systemów i strategii uczenia się przez całe życie w przedsiębiorstwach; szkolenia i usługi na rzecz zwiększenia zdolności adaptacyjnych pracowników do zmian; promowanie przedsiębiorczości i innowacji
- 63 Opracowywanie i upowszechnianie innowacyjnych i bardziej wydajnych form organizacji pracy
- 64 Rozwój specjalistycznych usług w zakresie zatrudnienia, szkolenia i wsparcia w związku z restrukturyzacją sektorów i przedsiębiorstw, rozwój systemów przewidywania zmian w sferze zatrudnienia i zapotrzebowania na kwalifikacje i przyszłych wymogów w zakresie zatrudnienia i kwalifikacji

Poprawa dostępu do zatrudnienia i jego trwałości

- 65 Modernizacja i wzmocnianie instytucji rynku pracy
- 66 Wdrażanie aktywnych i prewencyjnych instrumentów rynku pracy
- 67 Działania na rzecz aktywnego starzenia się oraz wydłużania życia zawodowego
- 68 Wsparcie na rzecz samozatrudnienia i zakładania działalności gospodarczej
- 69 Działania na rzecz zwiększenia trwałego udziału kobiet w zatrudnieniu oraz ich rozwoju zawodowego w perspektywie zmniejszenia dyskryminacji ze względu na płeć na rynku pracy oraz

lepszego godzenia życia zawodowego z prywatnym, a zwłaszcza większego dostępu do usług opiekuńczo-wychowawczych nad dziećmi i osobami zależnymi.

70 Konkretnie działania na rzecz zwiększenia udziału migrantów w zatrudnieniu w perspektywie wzmocnienie ich integracji społecznej

Poprawa integracji społecznej osób w niekorzystnej sytuacji

71 Ścieżki integracji i powrotu do zatrudnienia dla osób w gorszym położeniu; zwalczanie dyskryminacji w dostępie do rynku pracy i rozwoju kariery zawodowej oraz promowanie akceptacji dla różnorodności w miejscu pracy

Poprawa jakości kapitału ludzkiego

72 Opracowywanie, uruchomienie i wdrożenie reform systemów kształcenia i szkolenia celem zwiększenia zdolności do zatrudnienia, zwiększenia stopnia dostosowania systemów kształcenia i szkolenia początkowego [podstawowego] i zawodowego do potrzeb rynku pracy, oraz systematycznej aktualizacji kwalifikacji kadry systemu oświaty w perspektywie gospodarki opartej na innowacji i wiedzy

73 Działania na rzecz zwiększenia udziału w kształceniu i szkoleniu przez całe życie, w szczególności poprzez przedsięwzięcia na rzecz ograniczenia przedwczesnego porzucania skolaryzacji oraz zminimalizowania dyskryminacji ze względu na płeć oraz poprzez działania na rzecz poprawy jakości i dostępu do kształcenia i szkoleń na poziomie początkowym, zawodowym i wyższym

74 Rozwój potencjału ludzkiego w zakresie badań i innowacji, w szczególności poprzez studia podyplomowe i szkolenia naukowców oraz poprzez współpracę siecią między uczelniami, ośrodkami badawczymi i przedsiębiorstwami.

Inwestycje w infrastrukturę społeczną

75 Infrastruktura systemu oświaty

76 Infrastruktura ochrony zdrowia

77 Infrastruktura opiekuńczo-wychowawcza

78 Infrastruktura mieszkalnictwa

79 Pozostała infrastruktura społeczna

Stymulowanie reform w zakresie zatrudnienia oraz integracji społecznej

80 Promowanie partnerstw, paktów i inicjatyw poprzez tworzenie sieci współpracy odnośnych podmiotów

Wzmacnianie zdolności instytucjonalnych na poziomie krajowym, regionalnym i lokalnym

81 Rozwiązania na rzecz podniesienia jakości opracowania, monitorowania, ewaluacji polityk i programów na poziomie krajowym, regionalnym i lokalnym, wzmocnienie zdolności w zakresie realizacji polityk i programów.

Rekompensata za podniesione koszty rozwoju regionów peryferyjnych

82 Rekompensata podniesionych kosztów związanych z utrudnionym dostępem oraz rozproszeniem terytorialnym

83 Szczególne działania na rzecz zrekompensowania podniesionych kosztów wynikających z wielkości rynku

84 Szczególne działania na rzecz zrekompensowania podniesionych kosztów związanych z warunkami klimatycznymi i ukształtowania terenu

Pomoc techniczna

85 Przygotowanie, realizacja, monitorowanie i kontrola

86 Ocena, badania/ ekspertyzy, informacja i komunikacja