



Oceny oddziaływania na obszary sieci Natura 2000

Agata Zdanowicz

Wydział Ochrony Przyrody i Bioróżnorodności (B2)

Dyrekcja Generalna ds. Środowiska

Warszawa

3-4 czerwca 2008

Jaka jest rola Komisji Europejskiej ?



- **Zapewnienie, że państwa członkowskie wywiązują się ze swoich zobowiązań**
- **Bliska współpraca z państwami członkowskimi i innymi zainteresowanymi stronami**
- **Opracowanie i publikacja wskazówek**
- **Informacja i komunikacja (np. biuletyn o N2000)**
- **Podejmowanie działań prawnych (wyroki ETS przeciwko państwom członkowskim m.inn. DE, FR, IE, GR)**
- **Blokowanie funduszy UE w przypadku niespełniania wymogów prawa UE**
- **Promocja Natury 2000 w wykorzystaniu funduszy UE**

Orzeczenie Trybunału Sprawiedliwości w sprawie Linster C-287/98



- **Osoby indywidualne mogą polegać na dyrektywie, która nie została transponowana na czas**
- **Krajowe sądy nie muszą się ograniczać do stosowania krajowego prawa, ale mogą się odnosić do samej dyrektywy**
- **Potrzeba jednorodnego stosowania prawa i zasada równości wymaga autonomicznego jednakowego znaczenia wyrażeń prawa wspólnotowego**

Dlaczego konieczna jest ochrona przyrody w UE ?



- 43% gatunków ptaków, 45% gatunków gadów i 42% gatunków ssaków Europie jest zagrożonych wyginięciem
- 800 gatunków roślin zagrożonych wyginięciem
- zanik 60% terenów podmokłych w Europie Płn-Zach. w porównaniu z 1900
- zanik 40% wydm na wybrzeżach w porównaniu do 1900 (1/3 od 1977)
- zanik pierwotnych lasów (obecnie 4% powierzchni lasów)

Ustawodawstwo UE ochrona przyrody



- **Dyrektywa "ptasia" (79/409/EEC)**
 - 194 zagrożone gatunki ptaków (Anex I)
 - gatunki ptaków wędrownych (w szczególności tereny podmokłe)
- **Dyrektywa "siedliskowa" (92/43/EEC)**
 - gatunki i siedliska o znaczeniu wspólnotowym
 - ok. 220 siedlisk (UE15) + *20 siedlisk (UE10)*
 - ok. 700 gatunkow (UE15) + *165 gatunków (UE10)*

Komjsja przykłada do tego szczególną wagę ponieważ...



- **88%** ankietowanych w UE (listopad 2007) uważa, że spadek różnorodności biologicznej jest poważnym problemem
- **liczne skargi dotyczące nieprzestrzegania przepisów dyrektywy siedliskowej i ptasiej, np. w połowie 2003:**
 - **53%** wszystkich skarg dotyczących środowiska (97%: złe wdrażanie)
 - **30%** wszystkich spraw sądowych z inicjatywy Komisji dotyczących środowiska (93%: złe wdrażanie)
 - **28%** wszystkich przypadków łamania prawa ochrony środowiska UE (78% złe wdrażanie)

Większość spraw dotyczy projektów!!!

Wyznaczanie obszarów Natura 2000



- **cenne z punktu widzenia UE, a nie tylko danego państwa członkowskiego**
- **w oparciu o kryteria naukowe**
- **względy ekonomiczno-społeczne nie mogą być powodem niewyznaczenia obszaru (orzeczenia ETS)**



Natura 2000 a krajowy system obszarów chronionych



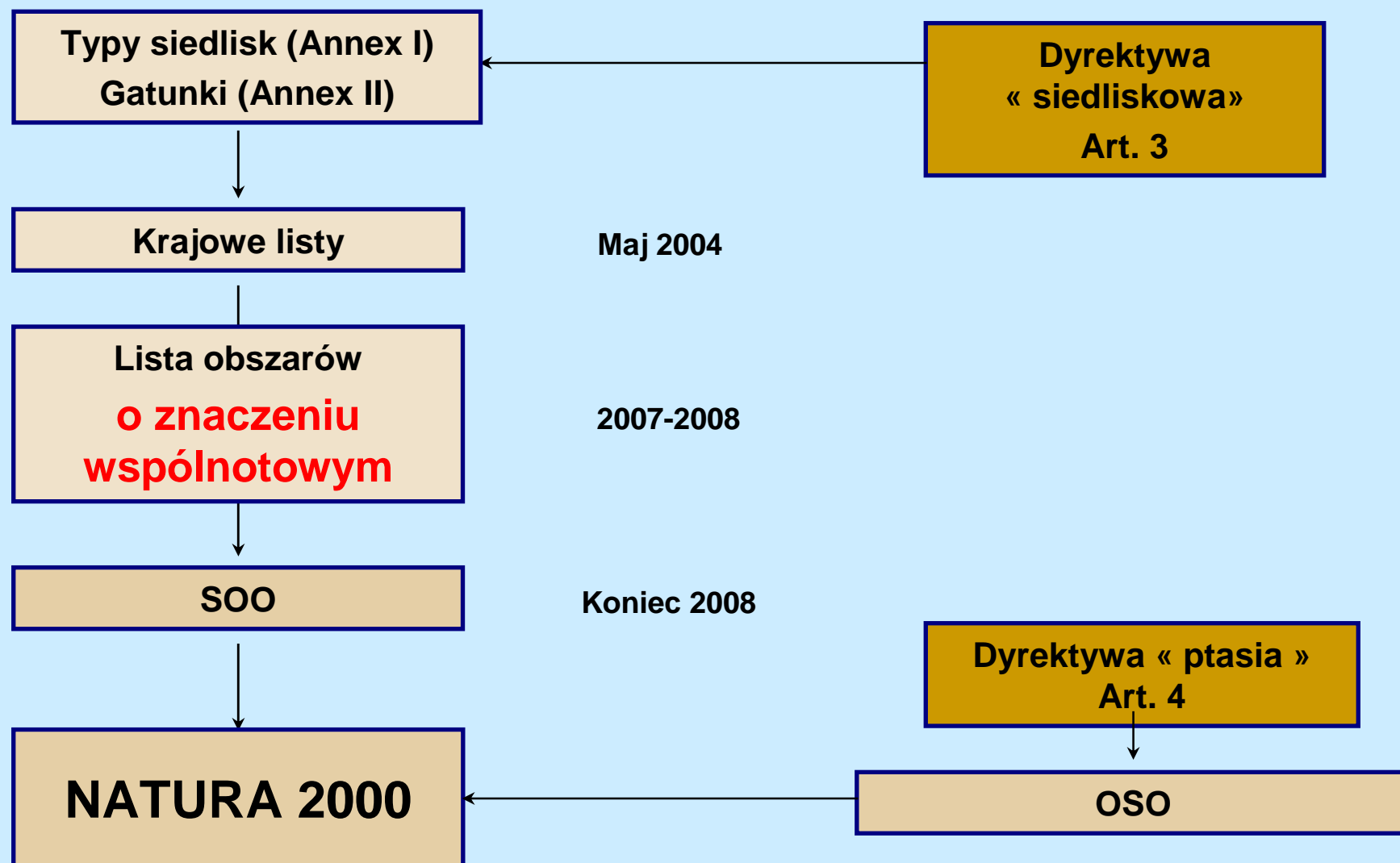
Natura 2000 \neq krajowy system ochrony przyrody

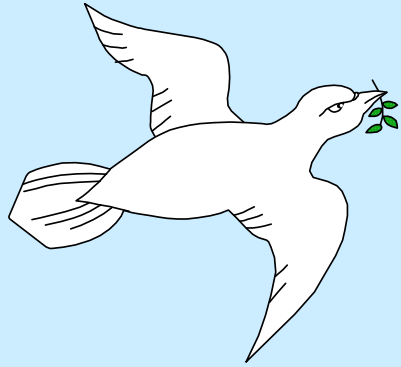
- **inne kryteria wyznaczania**

Natura 2000 \neq system rezerwatów ścisłych

- **inne wymagania co do sposobu ochrony, w tym wymogi Art. 6 dyr. siedliskowej**

Sieć NATURA 2000





Wyznaczanie obszarów Natura 2000



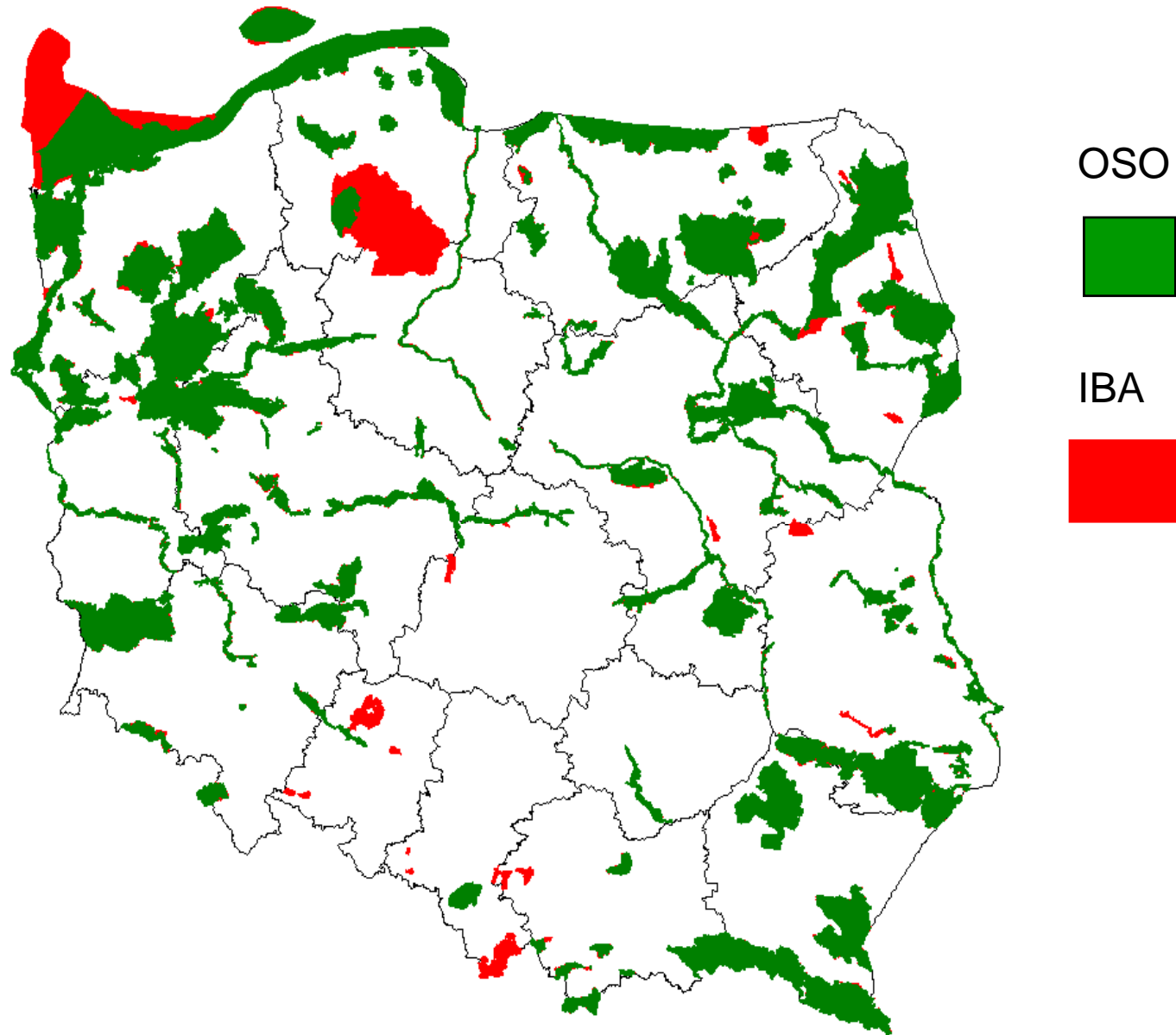
Wg dyrektywy ptasiej:

- w oparciu o kryteria ornitologiczne
- PCz wyznaczają 'najbardziej odpowiednie terytoria'
- nadają im odpowiedni status prawny
- zapewniają odpowiednią ochronę i zarządzanie

Wg orzeczeń ETS kryteria stosowane przez BirdLife International dla tzw. Important Bird Areas (IBA) odpowiadają wymogom dyrektywy ptasiej

Jeśli PCz stosują inne kryteria muszą je przedstawić Komisji

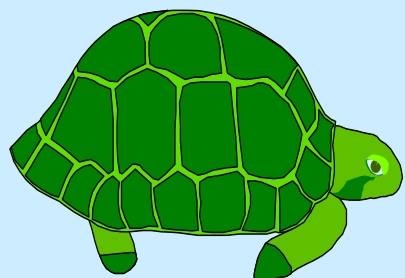
OSO a nie-wyznaczone IBA – stan na maj 2008



Konsekwencje niewyznaczenia IBA jako OSO



- **Obowiązują zapisy Art. 4 dyrektywy ptasiej – nie można podjąć żadnych działań mających negatywny wpływ, z wyjątkiem zagrożenia życia i bezpieczeństwa publicznego**
- **Nie można stosować wyjątków dozwolonych w Art. 6(3) i (4) dyrektywy siedliskowej (stosują się tylko do wyznaczonych OSO)**
- **Komisja zmuszona jest blokować fundusze UE na jakikolwiek projekt wpływający na IBA nie wyznaczone jako OSO**



Wyznaczanie obszarów Natura 2000 cd.



Wg dyrektywy siedliskowej

- kryteria określone w dyrektywie siedliskowej
- państwa członkowskie proponują krajowe listy obszarów **o znaczeniu wspólnotowym**
- PCz uzgadaniają z Komisją listy obszarów dla każdego regionu biogeograficznego (seminaria biogeograficzne)
- Komisja Europejska zatwierdza listy
- PCz zapewniają im odpowiednią ochronę i zarządzanie



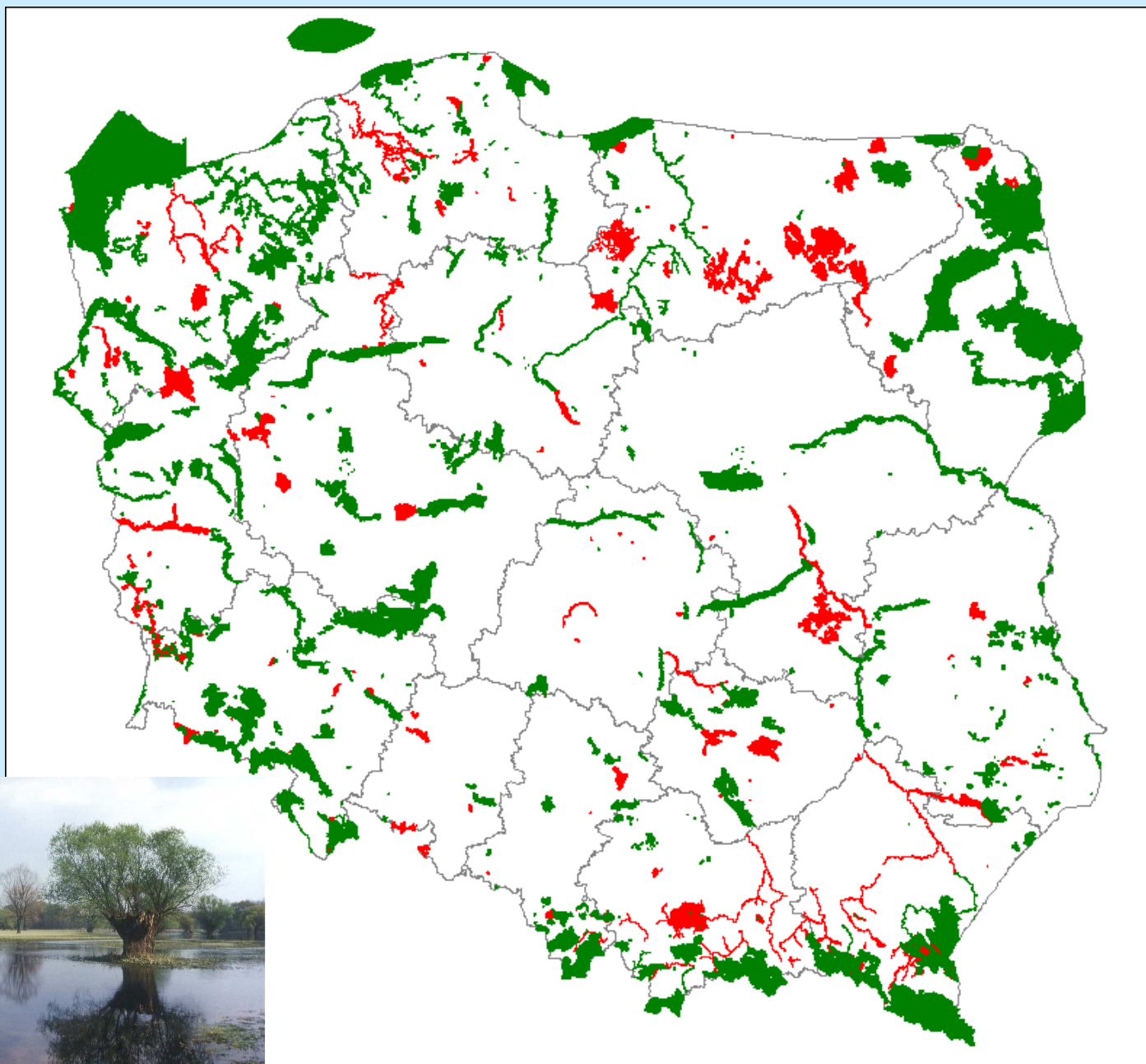
Wyznaczone SOO siedlisk a tzw. 'shadow list'



Wyznaczone
SOO,
Wrzesień
2007



„Shadow list”
Marzec 2006





Dyrektywa 'siedliskowa' - Artykuł 6

- Dla obszarów N2000 państwa członkowskie są zobowiązane:
 - ustanowić odpowiednie środki ochronne (6.1)
 - unikać zniszczenia i niepokożenia (6.2)
- Opracować odpowiednią ocenę każdego planu i/lub projektu (6.3)
 - który może mieć negatywny wpływ
 - sam, **lub w połączeniu z innymi planami/projektami**



Czy nowa działalność na obszarach N2000 jest ograniczona?

- **Nie ma ograniczeń 'a priori'**
- **Propozycje nowych działań oceniane są indywidualnie w każdym przypadku**
- **Procedura oceny i podejmowania decyzji
Artykuł 6(3) i 6(4) dyrektywy siedliskowej**
- **Szczególna ochrona siedlisk i gatunków
priorytetowych**

Oceny wpływu na obszary Natura 2000



- **Dyrektywa ptasia 79/409/EEC:**
Obszary Specjalnej Ochrony (ptaków)
Ochrona gatunkowa (w tym szlaki migracyjne)
- **Dyrektywa siedliskowa 92/43/EEC:**
Artykuł 6(3) – właściwa ocena
Artykuł 6(4) – wyjątki gdy brak alternatyw
Artykuły 12 i 13 – ochrona gatunkowa (Annex IV)
Artykuł 7 – zastosowanie do OSO





Wymogi artukułu 6(3) i 6(4) dyretywy siedliskowej

Wymóg prawny o możliwych konsekwencjach prawnych i finansowych dla:

- **inwestora**
- **potencjalnie państwa członkowskiego
(blokowanie funduszy UE)**

**Pamiętaj o czasie potrzebnym na
dokonanie oceny: okres wegetacyjny,
okresy lęgowe, okresy migracji itd.**

Procedura



1

Czy istnieje prawdopodobieństwo negatywnego wpływu na obszar(y) N2000? (Screening)

TAK



Ocena wpływu

2

Czy plan/projekt ma wpływ na integralność obszaru?

TAK



Ocena alternatyw

3

Jeśli nie ma alternatyw: czy występuje nadrzędność interesu publicznego?

TAK

- Nie ma siedlisk/gatunków priorytetowych



Działania kompensujące (i poinformowanie Komisji Europejskiej)

- Występują siedliska/gatunki priorytetowe oraz przyczyny związane ze zdrowiem ludzkim, bezpieczeństwem publicznym lub korzyściami dla środowiska naturalnego o podstawowym znaczeniu



Działania kompensujące (i poinformowanie KE)

- Występują siedliska/gatunki priorytetowe i inne przyczyny nadrzędnego interesu publicznego



Opinia Kom. Eur. i działania kompensujące

Screening



- **krótki opis projektu lub planu**
- **krótki opis obszaru**
- **krótki opis potencjalnego negatywnego wpływu na obszar N2000**
- **ocena znaczenia wpływu (z użyciem kryteriów)**
- **dokumentacja uzasadniająca decyzję o braku znaczącego wpływu**

Screening

- projekty dofinansowane z FK



- **Wypełnić Annex I (A) dokumentacji projektu z podpisem oraz pieczęcią kompetentnych władz (Wojewoda)**
- **Dołączyć raport ze screeningu do dokumentacji projektu (i przedstawić go Komisji Europejskiej)**

Artykuł 6(3) prawdopodobieństwo znaczącego negatywnego wpływu: co dalej?



Odpowiednia ocena

- **Zwykle opracowanie zlecone przez realizującego projekt**
- **Biorące pod uwagę integralność danego obszaru N2000**
- **Zwykle potrzebne są badania terenowe !!!**
- **Wykorzystywane przez kompetentne władze do oceny wpływu**
- **Analiza alternatyw !!!**

Artykuł 6(4) jeżeli stwierdzono znaczący negatywny wpływ...



1. Czy rzeczywiście nie ma alternatyw?
2. Czy istnieje nadrzędny interes publiczny?
3. Czy jest wpływ na siedliska i gatunki priorytetowe?
4. Jakie są przyczyny interesu publicznego?
5. Decyzja o działaniach kompensacyjnych, aby zapewnić spójność sieci Natura 2000
 - 5a. Poinformowanie Komisji Europejskiej o kompensacji;
 - 5b. Gdy jest wpływ na gatunki/siedliska priorytetowe - zwrócenie się o opinię Komisji
pozwolenia dopiero po pozytywnej opinii Komisji!

Rozwiązania alternatywne



PRAWIE ZAWSZE MOŻLIWE !

- **kompetentne władze ustalają czy istnieją rozwiązania alternatywne czy też nie**
- **alternatywy proponowane przez wykonawcę projektu**
- **alternatywy proponowane przez inne zainteresowane strony (np. NGO)**
- **działania zmniejszające szkodliwy wpływ**

Nadrzędność interesu publicznego



- dotyczy fundamentalnych wartości związanych z życiem obywateli (zdrowie, bezpieczeństwo, środowisko)
- spełnienia celów interesu społecznego, np. wypełniając obowiązki związane z usługami publicznymi
- w ramach polityk będących podstawą funkcjonowania państwa oraz społeczeństwa (zdrowie, edukacja, usługi komunalne itp.)
- określone przez władze krajowe
- oparte na dowodach
- ocenione w stosunku do celów dyrektywy 'siedliskowej' oraz celów ochrony danego obszaru N2000

Działania kompensacyjne



- **w tym samym regionie bio-geograficznym (DS)**
- **w tym samym zasięgu występowania /lub trasie migracji (DP)**
- **na obszarze tego samego państwa członkowskiego**
- **zachowując spójność sieci Natura 2000**
- **np. powiększenie tego samego obszaru N2000**
- **wyznaczenie nowego obszaru tej samej jakości, funkcji oraz struktury**
- **poprawa warunków dla gatunków/siedlisk**

Działania kompensacyjne cd.



- **poinformować Komisję Europejską**
- **uzgodnić działania kompensacyjne oraz harmonogram ich wdrożenia**
- **uzgodnić odpowiedzialność (także finansową)**
- **środki prawne (np. umowa) wprowadzone w życie przed lub najpóźniej równocześnie z rozpoczęciem realizacji projektu**

Przykłady dużych projektów infrastrukturalnych w N2000



Irlandia – Zatoka Dublińska: instalacja przesyłu ścieków do oczyszczalni przez zatokę będącą OSO i SOO

- **zastosowano działania minimalizujące**
- **pozytywny efekt dla środowiska**
- **jeden z największych projektów finansowanych z Funduszu Kohezji w Irlandii!**

Przykłady dużych projektów infrastrukturalnych w N2000 cd.



Hiszpania – nowa tama "La Breña II,, w Andaluzji, w OSO i SOO dla rysia iberyjskiego (gatunek priorytetowy):

Zalew "La Breña II" zaleje całkowicie zalew "La Breña I", zajmie 626 ha obszaru Natura 2000 - 1.05 % jego obszaru

- **przesłanka interesu publicznego: zapewnienie wody pitnej**
- **władze Andaluzji zwróciły się do Komisji o opinię przed wydaniem pozwolenia**
- **zastosowano szeroko zakrojone działania kompensacyjne**



Specyficzne problemy dotyczące planów i projektów



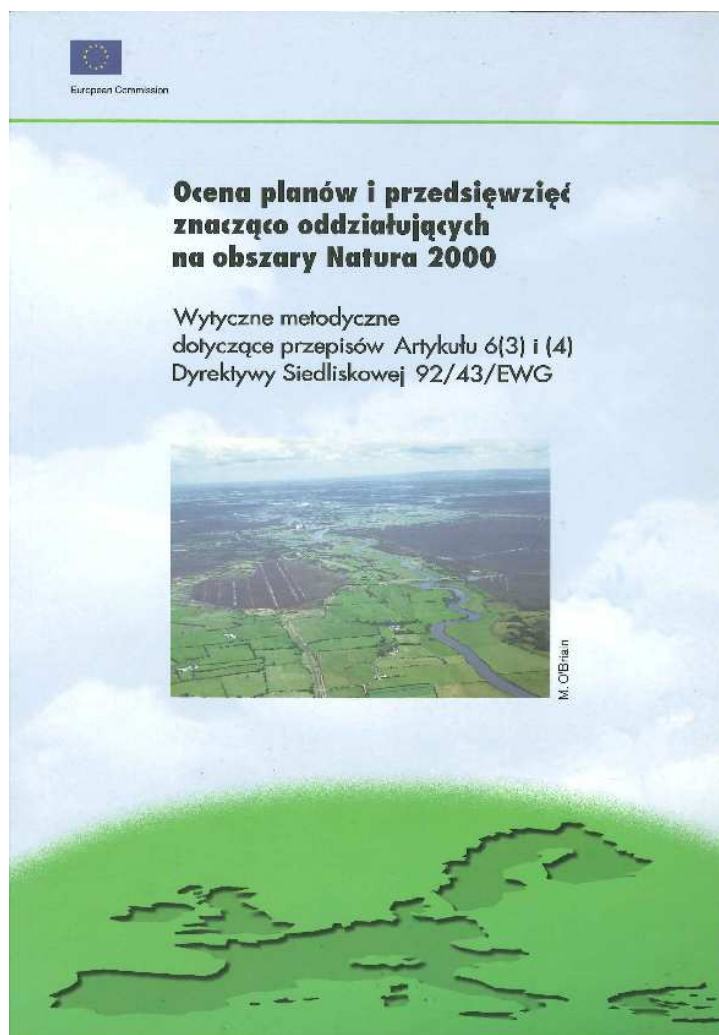
- **brak oceny oddziaływania na obszary N2000**
- **brak, lub bardzo słabe badania terenowe**
- **ocena robiona zbyt późno**
- **brak rozważenia alternatyw, lub pominięcie niektórych alternatyw**
- **brak uwzględnienia łącznego oddziaływania różnych/kilku projektów**

Specyficzne problemy dotyczące planów i projektów cd.



- **brak odpowiednich konsultacji społecznych**
- **niewzględnienie wyników oceny**
- **brak lub nieadekwatne działania zmniejszające szkodliwy wpływ / działania kompensujące**
- **brak gwarancji prawnych, że kompensacja zostanie wykonana / wykonana w odpowiednim czasie**

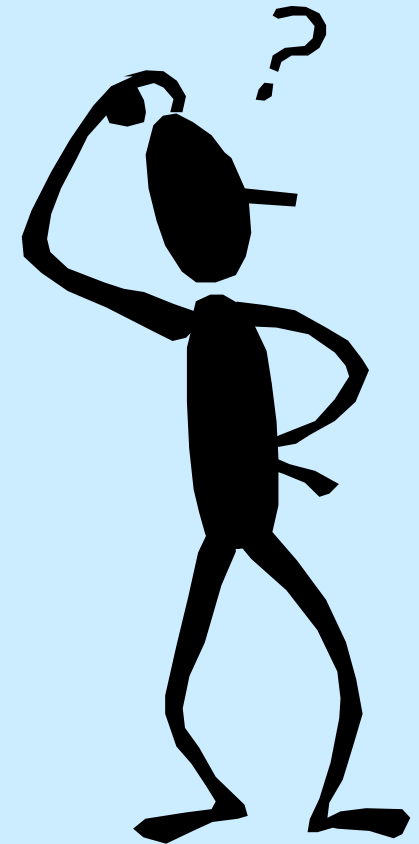
Przewodniki do stosowania Artykułu 6



Jak uniknąć problemów?



- **wziąć pod uwagę Naturę 2000 na początku, a nie w połowie drogi**
- **pamiętać, że każdy przypadek jest inny**
- **dokonać sumiennego i dobrze udokumentowanego screeningu**
- **zapewnić dobrą jakość oceny, planując potrzebny na nią czas**
- **pamiętać o potencjalnej konieczności rozważenia alternatyw i możliwych kosztach**





Homepage:

http://ec.europa.eu/environment/nature/index_en.htm

Dziękuję Państwu za uwagę!